

Ziemia SOCHACZEWSKA

ISSN 1231-7179 Numer indeksu 328 006

Zatańczyć z Mikołajem



Coraz mniej okazji mają nasze pociechy do wspólnych choinkowych zabaw. Dzieci w wieku szkolnym, młodzież mogą pobawić się na szkolnych czy miejskich dyskotekach. Maluchy, najczęściej nie wiedzą co to prawdziwa zabawa z Mikołajem. Nie dziwi więc, że w niedzielne popołudnie chodakowski Dom Kultury pękał w szwach. Ponad 350 osób (dzieci wraz z rodzicami) uczestniczyło w choinkowej zabawie

z Mikołajem. Były występy zespołów dziecięcych, konkursy, no i oczywiście św. Mikołaj, który w towarzystwie postaci z najpopularniejszych bajek witał dzieci, wręczał słodycze i bawił się w tradycyjnym kółeczku. Impreza sprawnie poprowadzona przez pracowników Domu Kultury na pewno na długo pozostanie w pamięci dzieci i wdzięcznych rodziców.

Niedzielną zabawę stała się również okazją do spotkania, utytułowanego w ubiegłym roku wieloma nagrodami, zespołu Astry z władzami miasta. Burmistrz Stanisław Szulczyk oraz Naczelnik Wydziału Kultury Teresa Przybylska dziękowali zespołowi za dotychczasowe osiągnięcia.

Szkoły

SP 1 - zajęcia sportowe w sali gimnastycznej (27, 29, 31 stycznia, 3, 5 lutego)

- zajęcia plastyczne (28.01.), techniczne (30.01.)

- "rekreacja z komputerem" (4, 5, 6.02.)

- wychowanie komunikacyjne (29.01.)

SP 2 - zajęcia będą odbywać się od poniedziałku do piątku, od 9.00 do 13.00. W programie - sport, informatyka, plastyka, taniec, filmy i zajęcia matematyczne..

SP 3 - planuje zajęcia dla 40 - 50 osób. Oferta szkoły przewiduje: wycieczki po mieście, gry komputerowe, filmy video, dyskusje, sport, zajęcia plastyczne, lektury.

Bogatą ofertę przygotowała **SP 4**. Znaleźć w niej można m.in. przegląd filmów geograficznych i przyrodniczych, spotkania teatralne, badania w ramach projektu "SPARE", spotkania z mitologią, zajęcia informatyczne oraz liczne konkursy i turnieje sportowe.

SP 7 - zaprasza uczniów od 9 do 13 na: zajęcia komputerowe, gry świetlne, filmy video, rozgrywki sportowe, aerobik i ćwiczenia taneczne.

Nasz konkurs !!!

- Już po raz drugi Redakcja "Ziemi Sochaczewskiej" zaprasza wszystkich uczniów szkół podstawowych Sochaczewa i okolicy do udziału w **Konkursie Młodych Dziennikarzy**.

Nie ograniczamy Wam formy wypowiedzi, czekamy jednak na teksty typowo dziennikarskie - reportaże, wywiady, relacje, recenzje, dotyczące spraw lokalnych - miasta i gmin.

Możecie pisać o swojej szkole, ulicy, ulubionych miejscach, o tym, co was oburza, zachwyca i o tym na co chcielibyście zwrócić uwagę. Szczegóły i regulamin konkursu - za tydzień.

- Możecie również spróbować swych sił w krótszej formie wypowiedzi...

Przez całe ferie będziemy przyjmować bezpłatne **pozdrowienia Walentynkowe**. Opublikujemy je w 6. numerze "ZS", który ukaże się w przeddzień Świętego Walentego.

Najcieplejsze, najpiękniejsze i najoryginalniejsze życzenia wyróżnimy graficznie.

Czekamy na wasze kartki i telefony do piątku - 7 lutego.

NAJTANIEJ !!!

Do 10.II.1997 lub wyczerpania zapasów

PANELE:

Podłogowe

(Buk, Dąb, Klon, Świerk, Wiśnia)

Detal - 45,90 zł/m²

Boazeryjne

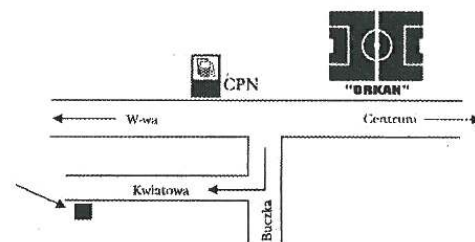
Detal - 18,85 zł/m²

Bezpłatny transport (na terenie miasta)

Powyżej 100 m² ceny hurtowe

Dystrybutor:
"KARO" s.c.
96-500 Sochaczew
ul. Kwiatowa 15
tel. (0-494) 220-92

ZS-47



Ważna wiedza

Już po raz drugi sochaczewska młodzież miała okazję sprawdzić swoje wiadomości w Olimpiadzie Wiedzy o HIV/AIDS. Organizatorem konkursu był Dział Oświaty Zdrowotnej i Higieny Terenowej Stacji Sanitarno-Epidemiologicznej w Sochaczewie.

Przez blisko 4 godziny młodzi ludzie zmagali się z trudnym testem i szczegółowymi pytaniami. Były też zadania w formie zabawy, na przykład minipuzzle...

Najlepsi okazali się reprezentanci liceum ekonomicznego przy Zespole Szkół Rolniczych, zdobywając 65 punktów. Kolejne miejsca zajęli: ZSZ nr 2 (liceum zawodowo-handlowe), 5-letnie Technikum Ogrodnicze, ZSZ nr 1 (liceum), LO im.Chopina i technikum zawodowe z ZSZ nr 1.

Notes kulturalny

Kino "Polonez" - Skierniewice

- "Przygoda na Alasce" - USA, b/o 24.01. - godz.16.00
- 25 - 30.01. - godz.16.00, 18.00
- "Nigdy nie rozmawiaj z nieznanym" - USA 23.01. - godz.20.00
- "Trainspotting" - W. Brytania 24.01. - godz.18.00, 20.00
- "Belfer" - USA 25.01. - godz.20.00
- "Nawiedzony" - USA 26 - 30.01. - godz.20.00

Młodzieżowa

Akademia Filmowa -

- 24.01. - "Wściekle gacie" - USA



DYŻURY APTEK

- 23 - ul. Traugutta 3a
- 24, 25, 26, 27, 28 - ul. Warszawska 21
- 29 - ul. Pokoju 3a

sobotnio-niedzielne

- 25, 26 - ul. Warszawska 21



POGODA

Wyż znad Skandynawii poprzez Litwę i Białoruś przesunie się w rejon Bułgarii. Początkowo zachmurzenie duże, okresowo opady śniegu. Później okresowe przejaśnienia i rozpozogodzenia. Temperatura maksymalna od -2 do +2 stopni, minimalna około 0. Wiatr południowy, początkowo umiarkowany i silny, później umiarkowany i słaby.

CUMULUS

Uchwała Nr XXVIII/250/96 Rady Miejskiej w Sochaczewie z dnia 30 grudnia 1996 r.

w sprawie wysokości stawek podatku od środków transportowych na 1997 rok.

Na podstawie art. 18 ust. 2 pkt 8 ustawy z dnia 8 marca 1990 roku o samorządzie terytorialnym (Dz.U. z 1996 roku Nr 13 poz. 74, Nr 58 poz. 261 i Nr 106 poz. 496) i art. 10 ustawy z dnia 12 stycznia 1991 roku o podatkach i opłatach lokalnych (Dz. Nr 9 poz. 31, Nr 101 poz. 444, z 1992 roku Nr 21 poz. 86, z 1994 roku Nr 123 poz. 600, z 1996 roku Nr 91 poz. 409 i Nr 149 poz. 704) - Rada Miejska w Sochaczewie uchwała co następuje:

1. Określa się wysokość stawek podatku od środków transportowych:
 1. Od motorowerów - 10 zł
 2. Od motocykli z silnikiem o pojemności skokowej:
 - a) do 50 cm³ włącznie - 22 zł
 - b) powyżej 50 cm³ do 350 cm³ włącznie - 36 zł
 - c) powyżej 350 cm³ - 160 zł
 3. Od samochodów osobowych z silnikiem o pojemności skokowej:
 - a) do 900 cm³ włącznie - 58 zł
 - b) powyżej 900 cm³ do 1300 cm³ włącznie - 108 zł
 - c) powyżej 1300 cm³ do 1500 cm³ włącznie - 136 zł
 - d) powyżej 1500 cm³ do 1600 cm³ włącznie - 216 zł
 - e) powyżej 1600 cm³ do 1800 cm³ włącznie - 338 zł
 - f) powyżej 1800 cm³ do 2000 cm³ włącznie - 570 zł
 - g) powyżej 2000 cm³ z wyjątkiem samochodów marki "Warszawa" - 880 zł
 - h) Od samochodów marki "Warszawa" - 136 zł
 4. Od samochodów osobowych:
 - a) z silnikiem nie charakteryzującym się pojemnością skokową - 274 zł
 - b) z napędem elektrycznym - 58 zł
 5. Od autobusów oraz samochodów ciężarowych przystosowanych do przewozu osób o liczbie miejsc do siedzenia, łącznie z miejscem kierowcy:
 - a) do 15 miejsc - 234 zł
 - b) powyżej 15 miejsc do 30 miejsc - 430 zł
 - c) powyżej 30 miejsc - 944 zł
 6. Od samochodów ciężarowo - osobowych o dopuszczalnej masie całkowitej:
 - a) do 2 t włącznie - 150 zł
 - b) powyżej 2 ton - 234 zł
 7. Od samochodów ciężarowych i ciągników siodłowych o ładowności samochodu lub nacisku na siodło ciągnika:
 - a) do 0,5 t włącznie - 150 zł
 - b) powyżej 0,5 t do 1 t włącznie - 234 zł
 - c) powyżej 1 t do 2 t włącznie - 272 zł
 - d) powyżej 2 t do 4 t włącznie - 342 zł
 - e) powyżej 4 t do 6 t włącznie - 468 zł
 - f) powyżej 6 t do 8 t włącznie - 554 zł
 - g) powyżej 8 t do 10 t włącznie - 820 zł
 - h) powyżej 10 t - 1.076 zł
 8. Od samochodów specjalnych - 234 zł
 9. Od ciągników balastowych - 1.076 zł
 10. Od ciągników rolniczych z silnikiem o pojemności skokowej:
 - a) do 4000 cm³ włącznie - 40 zł
 - b) powyżej 4000 cm³ - 90 zł
 11. Od przyczep i naczep:
 - a) kempingowych - 40 zł
 - b) o ładowności do 0,5 t włącznie - 30 zł
 - c) o ładowności powyżej 0,5 t do 1 t włącznie - 57 zł
 - d) o ładowności powyżej 1 t do 5 t włącznie - 100 zł
 - e) o ładowności powyżej 5 t do 20 t włącznie - 156 zł
 - f) o ładowności powyżej 20 t - 272 zł
 - g) pozostałych - 234 zł
 12. Od łodzi motorowych oraz jachtów z silnikiem o pojemności skokowej:
 - a) powyżej 200 cm³ do 1000 cm³ włącznie - 100 zł
 - b) powyżej 1000 cm³ - 234 zł

13. Od promów - 57 zł
14. Od łodzi służących do zarobkowego przewozu towarów i osób - 234 zł

2

1. Stosownie do art. 12 ustawy o podatkach i opłatach lokalnych obowiązują następujące ustawowe zwolnienia od podatku od środków transportowych:

1) Pod warunkiem wzajemności - środki transportowe będące w posiadaniu przedstawicielstw dyplomatycznych, urzędów konsularnych i innych misji zagranicznych, korzystających z przywilejów i immunitetów na podstawie ustaw, umów lub zwyczajów międzynarodowych oraz członków ich personelu, jak również innych osób zrównanych z nimi, jeżeli nie są obywatelami polskimi i nie mają miejsca pobytu stałego na terytorium R.P.

2) Środki transportowe stanowiące zapasy mobilizacyjne,

3) Samochody osobowe, motocykle oraz motorowery stanowiące wyłączną własność inwalidów i używane przez nich do celów niezarobkowych, z tym że zezwolenie to obejmuje tylko jeden pojazd

2. Za inwalidów, o których mowa w ust.1 pkt 3 uważa się:

1) Inwalidów I i II grupy

2) Inwalidów III grupy ze schorzeniami (uszkodzeniami) kończyn, którzy zgodnie z orzeczeniem zakładu służby zdrowia, upoważnionego do prowadzenia badań lekarskich kierowców i kandydatów na kierowców, mogą kierować pojazdem,

3) Inwalidów, u których zakład służby zdrowia stwierdził przydatność posiadania pojazdu ze względu na inwalidztwo,

4) Inwalidów wojennych.

3. Zwolnienie od podatku określone w ust.1 pkt 3, stosuje się również, gdy pojazd jest zarejestrowany na współmałżonka lub jednego z rodziców osoby niepełnosprawnej lub inwalidy, pozostających z nim we wspólnym gospodarstwie domowym.

3

Wykonanie uchwały powierza się Zarządowi Miasta.

4

Uchwała podlega ogłoszeniu przez rozplakatowanie obwieszczeń w miejscach publicznych na terenie miasta oraz w prasie lokalnej.

5

Uchwała wchodzi w życie z dniem 1 stycznia 1997 roku.

Przewodniczący Rady Miejskiej Andrzej Olejnik

Urząd Miejski w Sochaczewie informuje, że podatek od środków transportowych płatny jest w 2 równych ratach. Ustawowy termin wpłaty 1. raty upływa z dniem 15 lutego, zaś 2. raty z dniem 15 września.

Podatek można wpłacać w kasie Urzędu Miejskiego (2 piętro) w godz. 9.00-14.00 bądź w bankach na terenie miasta, z tym, że koszty prowizji ponosi wpłacający.

Skarbnik Miasta
Jolanta Brzóska

Z kalendarza Wojewody

20.01. - Wojewoda Andrzej Charzewski uczestniczył w spotkaniu inauguracyjnym zajęcia "Mazowieckiej Szkoły Czystej Produkcji". Placówka jest wspólną inicjatywą Urzędów Wojewódzkich Skierniewic i Płocka oraz Woj. Rady FSNT-NOT. W pięciodniowych warsztatach w teresińskim Ośrodku Doskonalenia Kadry Kierowniczej weźmie udział prawie 100 osób z 60 firm.

21.01. - Wojewoda Charzewski był gospodarzem spotkania mieszkańców i władz Sochaczewa, dotyczącego budowy miejskiej obwodnicy.

23.01. - W Urzędzie Wojewódzkim w Skierniewicach na spotkaniu z Dyrektorem DODP omówione zostaną inwestycje drogowe w skierniewickim (min. przeprawa mostowa w Wyszogrodzie i sochaczewska obwodnica).

24.01. Wojewoda Charzewski spotka się z przedstawicielami firmy "Draga" i prezesem "Geotermii Mazowieckiej". Rozmowy będą dotyczyć działań w zakresie realizacji programu geotermalnego w województwie.

Założenia budżetowe miasta na 1997 rok.

Komisje Rady Miejskiej w Sochaczewie opiniują obecnie projekt budżetu miasta na 1997 rok. Budżet po stronie dochodów zamyka się kwotą 26.460.555 zł, a po stronie wydatków 26.530.555 zł. Deficyt budżetowy - 70.000 zł zostanie sfinansowany spłatą rat pożyczki udzielonej przez Miasto w latach ubiegłych.

DOCHODY

Podstawową grupę dochodów stanowią dochody własne - 63,7%. Tworzą je m.in. wpływy z podatku od nieruchomości (3 mln 450 tys zł), podatku od środków transportowych (960 tys zł), podatku od spadków i darowizn (232 tys zł), podatku od działalności gospodarczej opłacanego w formie karty podatkowej (451 tys zł), opłaty targowej (265 tys zł), skarbowej (1 mln 472 tys zł), z tytułu udziału w podatku dochodowym od osób fizycznych (5 mln 196 tys zł) i prawnych (270 tys zł), dochody uzyskiwane z majątku miasta (3 mln 838 tys zł).

Kolejną grupę dochodów miasta stanowi subwencja ogólna w wysokości 7 mln 738 tys zł, przeznaczona m.in. na zadania oświatowe. Udział subwencji w ogólnych dochodach miasta wynosi 29,2%.

Ponadto w 1997 roku miasto otrzyma dotacje celowe na realizację zadań bieżących zleconych gminie z zakresu administracji rządowej w wysokości 1 mln 873 tys zł. Dotacje celowe przeznaczone są na organizowanie i sprawowanie opieki nad grobami i cmentarzami wojennymi, na zasiłki i pomoc w naturze, zasiłki rodzinne i pielęgnacyjne, usługi opiekuńcze dla osób samotnych, częściowe utrzymanie MOPS i administracji samorządowej.

WYDATKI

Na wydatki bieżące przeznacza się 75,3% budżetu miasta, co stanowi kwotę 19.980.555 zł, a na inwestycje - 24,7% t.j. 6.550.000 zł. Udział inwestycji w dochodach własnych stanowi 38,9%. Wśród zadań inwestycyjnych największe środki pochłonęła rozbudowa oczyszczalni ścieków (900 tys zł), dokończenie

budowy sali gimnastycznej przy Sz.P. Nr 6 (1,4 mln zł), dokończenie modernizacji hali sportowej w Chodakowie (200 tys zł). Na powyższe inwestycje pozyskano spoza budżetu miasta znaczne środki finansowe. Dodatkowe środki pochodzą z Urzędu Kultury Fizycznej i Turystyki oraz z Narodowego Funduszu Ochrony Środowiska.

Ukończenie modernizacji obiektu poszpitalnego z przeznaczeniem na lokale mieszkalne pochłonie kwotę 750 tys zł. Na ułożenie nowych chodników i nakładkę asfaltowych przeznaczona jest 1,6 mln zł. 200 tys zł kosztować będzie modernizacja oświetlenia ulicznego. Ponadto planuje się wykonanie kanalizacji sanitarnej na Malesinie i kanalizacji deszczowej w różnych rejonach miasta. Zabezpieczono środki na budowę wodociągów, chodników i kanalizacji przy udziale mieszkańców. Przewidziano środki w wysokości 150 tys zł na urządzenie targowiska miejskiego przy ul. Pokoju. W budżecie zaplanowano również środki na podjęcie prac związanych z budową krytego basenu kąpielowego.

Wśród wydatków bieżących największe fundusze skierowane zostały do działu - oświata i wychowanie (9,9 mln zł), z przeznaczeniem na utrzymanie szkół podstawowych

i przedszkoli miejskich. Na opiekę społeczną przeznaczona jest 3 mln zł, na wydatki bieżące ponoszone w ramach działów gospodarki komunalnej i mieszkaniowej - 2,9 mln zł; środki zostaną wydatkowane na oczyszczanie miasta, pielęgnację zieleni miejskiej, utrzymanie i konserwację istniejących dróg miejskich, dokończenie remontu mostu na Bzurze, pokrycie kosztów oświetlenia miasta, gospodarke terenami i nieruchomościami, remonty budynków komunalnych. Dotacja dla Zakładu Usług Komunalnych na działalność Oddziału Komunikacji Miejskiej i Oddziału Gospodarki Mieszkaniowej oraz na remont autobusów wyniesie 360 tys zł.

W budżecie miasta przewidziano ponadto środki na dotacje dla Muzeum Ziemi Sochaczewskiej, Biblioteki Publicznej, Miejskiego Ośrodka Kultury, MKS "Orkan", Złobka Miejskiego, Dziennego Domu Pomocy Społecznej. Zabezpieczono też środki na administrację samorządową, organizację imprez sportowych i kulturalnych. Rezerwa budżetowa na nie przewidziane wydatki wynosi 100 tys zł. O ostatecznym kształcie budżetu zdecydowała Rada Miejska.

Skarbnik Miasta
Jolanta Brzóska

POCZTA

Korzystając z prawa do repliki (artykuł "Skrzytkowani" zamieszczony w numerze 2. z tego roku "Ziemi Sochaczewskiej") wyjaśniamy co następuje:

Komitet d/s Zwołania Nadzwyczajnego Zebrania Przedstawicieli nie jest organem dążącym do przejęcia władzy w Spółdzielni, bądź też dokonania "krwawej zemsty", ale z woli zainteresowanych spółdzielców, wyrażonej na zebraniu w dniu 23.11.1996 r. (protokół dostarczony do Spółdzielni), zobowiązany został do podejmowania działań mających na celu zwołanie przez Zarząd Spółdzielni (zgodnie ze Statutem) Nadzwyczajnego Zebrania Przedstawicieli, poprzedzonego zebraniem w Grupach Członkowskich. Sądymy, że taki sposób załatwiania sprawy nie jest przejawem warcholstwa i chęcią szerzenia zamętu wśród członków Spółdzielni, ale objawem społecznej dojrzałości Spółdzielców, chociaż trzeba przyznać że jest to również i forma samoobrony.

Proszę powiedzieć, co mają zrobić Spółdzielcy, jeżeli ich prośby o spotkania i rozmowy kierowane do Zarządu i Rady Nadzorczej pozostają bez odpowiedzi, dotyczy to również naszej prośby o spotkanie w dniach: 20.12.96 r. i 3.01.97 r. Najbliższy termin w jakim Rada może się spotkać z Komitetem to 28.01.97 r. Czyli prawie miesiąc czekania. Sądymy, że łatwiej jest rozmawiać o problemach dotyczą-

cych znacznej części Spółdzielców z na przykład 5 osobami niż z każdym ze Spółdzielców osobno. Chyba, że jest to działanie celowe, aby nic z tych rozmów konkretnego nie wyniknęło.

Przykładem takiej "rozmowy" było spotkanie w Domu Rzemiosła. Przecież to była parodia, dokładnie pokazano jak można zorganizować dyskusję na ważny dla większości temat, z której to nic nie wyniknie. Ale przecież spotkanie odbyło się! A może taki był cel strategiczny tego spotkania? Dziwnym wydaje się, że główny winowajca całego zamieszania tj. Rada Nadzorcza jak dotąd milczy, zachowuje się jak struś, chowa głowę w piasek i udaje, że wszystko jest w najlepszym porządku. Rzeczywiście, prawdą jest że nie jesteśmy organem statutowym Spółdzielni, ale co mają zrobić Spółdzielcy, jeżeli organy statutowe są głuche na ich uwagi. Czy Spółdzielcy mają pokornie czekać na następne "rewelacyjne" uchwały Rady i decyzje Zarządu np. dotyczące kar za niewyrażenie zgody na montaż zaworów i podzielników ciepła? Świadomi jesteśmy tego, że 77 pkt. 3 Statutu określa, kto i kiedy zwołuje Nadzwyczajne Zebranie Przedstawicieli, nie uzurpowaliśmy sobie prawa do podejmowania takich decyzji. Ale jeżeli przedłożyliśmy żądanie zwołania Nadzwyczajnego Zebrania Przedstawicieli wraz z listami podpisanymi przez ponad 1200 członków Spółdzielni, którzy łącznie z niezgodą na montaż zaworów i podzielników, wyrazili wotum nieufności dla Zarządu i Rady Nadzorczej, to wy-

Panowie przechodźcie nad tym do porządku dziennego.

Wyszukujecie potknięcia prawne. Co tam, że prawie połowa członków Spółdzielni ma inne zdanie, niech czekają do 30.06. br. Może rozejdzie się to "po kościach", my pilnujemy swoich stołków. Nie obchodzi nas los Spółdzielni.

Panie Prezesie, szanowna Rado, czy fakt, że tylu członków ma inne zdanie, niż wasze nie jest ważnym powodem do zwołania Nadzwyczajnego Zebrania Przedstawicieli z wcześniejszymi Zebraniem w Grupach Członkowskich? Przecież 98 pkt. 3 Statutu dopuszcza odbycie więcej niż 1 zebrania Grup Członkowskich w roku. Panowie, nie należy bać się swoich wyborców, bo nikt jeszcze nie wymyślił lepszego sposobu na rozwiązywanie konfliktów niż rozmowy.

I jeszcze jedno. Proszę nie zapominać, że to z pieniędzy Członków Spółdzielni Prezes ma pensję a członkowie Rady diety za posiedzenia.

Co się zaś tyczy fałszywych podpisów na listach, to nawet gdyby ich było kilka (w co nie wierzymy) to i tak ilość pozostała stanowi prawie 50% ogółu członków.

Panowie Radni, mamy nadzieję, że staniecie na wysokości zadania, że zależy Wam na dobrej opinii, jeżeli nie Rady jako całości to przynajmniej każdemu z Was na opinii o sobie samym.

Z poważaniem
Przewodnicząca Maria Czapigo

Recital Wiolonczelowy w Sochaczewie

17 stycznia słuchacze Państwowej Szkoły Muzycznej w Sochaczewie mieli okazję wysłuchać recitalu uczestników I Międzynarodowego Konkursu Wiolonczelowego w Warszawie.

Wystąpili: Aleksander Gebert i Robert Putowski - wiolonczela oraz Katarzyna Jankowska - fortepian. Artyści grali m.in. utwory Bacha, Schumanna, Beethovena.

- Był to koncert na wysokim profesjonalnym poziomie - mówi dyrektor PSM - cieszę się, że uczniowie naszej Szkoły mogli go wysłuchać. Wykonawcy recitalu to uhonorowani nagrodami muzycy, którzy wielokrotnie koncertowali za granicą. Dlatego tak ważnym wydarzeniem był ich występ w Sochaczewie w ubiegłym tygodniu.

Nie u nas...

Zakończył się wieloletni spór o wizerunek herbu Konina. Ostateczną decyzję w tej sprawie podjęła Rada Miejska. Od tej pory na tarczy gotyckiej, bez żadnych ozdóbek, na czarnym tle widnieje spięty na tylnych nogach biały koń, który ma opuszczony ogon.

Spór toczył się o to, czy koniński koń ma mieć ogon zadarty, czy opuszczony. Ma mieć opuszczony!

Podziękowanie

Prezydium Rady Miejskiej w Sochaczewie składa instytucjom, zakładom pracy i osobom prywatnym podziękowanie za życzenia złożone z okazji Świąt Bożego Narodzenia i Nowego Roku.

Przewodniczący Rady Miejskiej w Sochaczewie
Andrzej Olejnik

ROP Ogniwo Sochaczew zaprasza na spotkanie z

Antonim Macierewiczem

w dniu 1 lutego 1997 godz. 16.00

Miejski Ośrodek Kultury ul. Żeromskiego 8.



PSS "Społem"
informuje Klientów,

że w dniach od 24 stycznia do 9 lutego odbywać się będzie sprzedaż promocyjna soków Fortuna o smaku pomarańczowym 1,5 litra, oraz nektaru "Mango" - 1l. w całej naszej sieci handlowej.

Zapraszamy Państwa w dniach 24 i 25 stycznia na degustację w/w soków do Pawilonu "Lux" przy ul. Pokoju.

Serdecznie zapraszamy

ZAKŁAD REMONTOWO-BUDOWLANY

Sochaczew, ul. Wróblewskiego 4,
tel/fax 231-66

ELLA

oferuje prace w zakresie:

budowa i montaż: okien, drzwi, witryn z włoskich profili aluminiowych

Dowolne wymiary, kształty i kolory.

Szyby podwójne, potrójne, kuloodporne, dźwiękochłonne, antywłamaniowe

Szybkie i dokładne wykonanie, poparte 18-letnim doświadczeniem i nowoczesnym parkiem maszynowym.

10 lat gwarancji

Faktury VAT

Przy wymianie starych okien na nowe, prace murarskie i malarskie w ramach usługi - gratis.

ZS-7

**Nowo utworzone
Centrum Handlowe Budownictwa
w Sochaczewie przy ul. Hubala 1**

zaprasza do współpracy producentów, handlowców i wykonawców w branżach związanych z robotami wykończeniowymi budynków i wystrojem wnętrz,

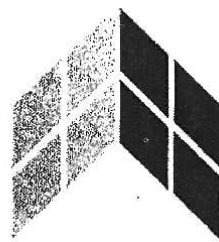
a przede wszystkim z narzędziami i materiałami na:

- pokrycia dachowe
- pokrycia elewacyjne
- okna i drzwi
- suche tynki, boazerie, tapety
- materiały na posadzki, glazury, terakoty, wykładziny podłogowe, kleje
- sufity podwieszane
- materiały instalacyjne do wody, kanalizacji, centralnego ogrzewania oraz białego montażu
- materiały na instalacje elektryczne i sprzęt oświetleniowy
- systemy zabezpieczeń antywłamaniowych
- instalacje radio-telewizyjne
- materiały wykończeniowe różne
- narzędzia różne

Wszystkie zainteresowane osoby fizyczne i prawne będą mogły uruchomić stoiska handlowe oraz zawiesić reklamy dotyczące świadczonych usług w hali o powierzchni 1000 m².

Informacje udzielane są w biurze Spółki z o.o. "Monto-Bud" w Sochaczewie przy ul. Ogrodowej 2, tel./fax 244-94 w dni robocze w godzinach 8-14.

ZS-758



TOMAR[®]

Już w Sochaczewie!!!

Od 22 stycznia przy ul. Kopernika 1 (obok wieży ciśnień) rozpoczyna działalność sklep sieci handlowej "TOMAR".

Jako bezpośredni importer oferujemy państwu:

200 wzorów glazury i terakoty z Hiszpanii, Włoch i Niemiec, kleje, fugi, listwy dekoracyjne

oraz

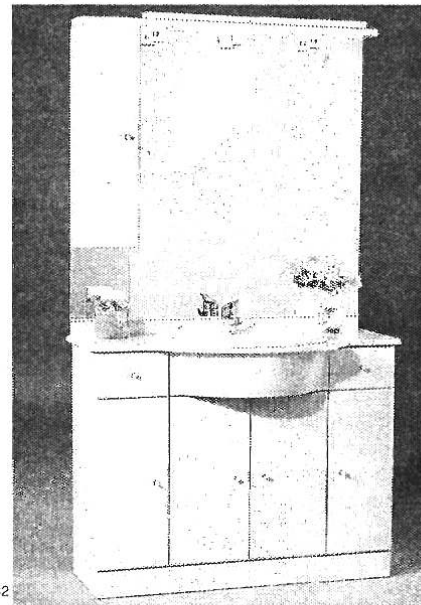
HIT SEZONU!!!

Hiszpańskie meble łazienkowe

Zapraszamy

tel./fax. 230-23

ZS-42



**Gminna Spółdzielnia
"Samopomoc Chłopska"**

96-500 Sochaczew, ul. Kochanowskiego 60

tel. centrali: 240-87, 241-64

ogłasza pisemny przetarg ofertowy nieograniczony na sprzedaż nieruchomości:

- budynek sklepu - pow. użytkowa 72 m² na działce 485 m² - wieś Chrzczany
- budynek sklepu - pow. użytkowa 69 m² na działce 800 m² - wieś Dachowa

W/w nieruchomości położone są przy drodze nr 2 Warszawa - Poznań

Oferty wraz z proponowaną ceną należy składać w siedzibie Spółdzielni w terminie do 14 lutego 1997 r.

Zastrzega się prawo swobodnego wyboru oferty, jeżeli uczestnicy zaoferują tę samą cenę, prawo prowadzenia dodatkowych rokowań oraz unieważnienia przetargu bez podania przyczyn.

ZS-60

W minionym tygodniu (14-20 stycznia) w rejonie sochaczewskim doszło do 7 pożarów i 3 miejscowych zagrożeń.

Dyżurni odebrali również 2 fałszywe alarmy.

15.01. - na targowisku miejskim w Żyrardowie zapaliła się butla z gazem propan-butan. Pożar ugaszono przed przybyciem Straży.

- w Kolonii Jaktorowskiej zapalił się budynek drewniany kryty eternitem. Interweniowały 2 jednostki zawodowe i 2 ochotnicze.

16.01. - wybuchł pożar w budynku murowanym w Szymanowie; interweniowała miejscowa OSP.

- Dyżurny Straży w Sochaczewie odebrał zgłoszenie o pożarze w mieszkaniu przy ulicy Zawadzkiego. Na miejscu okazało się, że przyczyną silnego zadymienia był pozostawiony na kuchni... gotujący się obiad.

17.01. - w Rokotowie - sochaczewscy strażacy pomagali policji w wydobyciu z rzeki Pisi zwłok topielca.

18.01. - wybuchł pożar w budynku mieszkalnym w Mistrzewicach Starych (gm. Młodzieszyn). Interweniowały jednostka z Sochaczewa i OSP z Młodzieszyna.

Nie miał szczęścia mieszkaniec Sochaczewa, 37-letni B.H. - "pracujący" w nocy - 14 stycznia - nad fiatem 126p zaparkowanym przy ulicy

Umoczyli

74 i pół litra spirytusu, kilkanaście butelek alkoholu i 26 paczek papierosów bez znaków akcyzy zarekwirowali w piątek 17 stycznia, podczas kontroli miejskiego targowiska, sochaczewscy policjanci. Pod zarzutem nielegalnego handlu za-

Groźne ulice

14 stycznia, ok. godziny 18.30 w pobliżu sklepu spożywczego na ulicy Chopina dwaj mężczyźni zaatakowali przechodzącego 16-latkę i grożąc nożem, zabrali mu pieniądze.

Nastolatka obroniła przechodnie, którzy próbowali również - bezskutecznie - obezwładnić napastników. Sprawcy napadu zostali ustaleni i zatrzymani jeszcze tego samego dnia. Okazali się nimi dwaj młodzi (18 i 20 lat) mieszkańcy Sochaczewa.

Batorego. Włamywacz zdołał już wybić szybę, otworzyć bagażnik i wydobyć koło zapasowe, gdy zaszkoczył go patrol policji. Podczas nieudanej próby ucieczki mężczyzna porzucił na miejscu nożyce do cięcia blachy, świadczące o tym, że zaplanował sobie pracowitą noc...

trzymano 7 obywateli Ukrainy - 6 kobiet i 1 mężczyznę.

Trzy dni później skład nie oznakowanego alkoholu odkryto w mieszkaniu wynajmowanym przez grupę Białorusinów. Zarekwirowano 19 litrów spirytusu i kilkanaście butelek "Royal American". "Nielegalni" byli również dwaj przebywający w mieszkaniu cudzoziemcy, którzy nie posiadali paszportów.

3 dni później ofiarą ulicznego rabunku padła kobieta wracająca do domu ze stacji PKP. U zbiegu ulic Krakowskiej i Załamej zaatakował ją nieznaną mężczyźną.

Napastnik zasłonił kobiecie oczy i popchnął ją na ścianę budynku. Leżącą bił po twarzy, a następnie zabrał jej torebkę z dokumentami i pieniędzmi.



Z KRONIKI POLICYJNEJ

10.01. - w godzinach przedpołudniowych, oznakowany polonez policyjny zjechał nagle na lewe pobocze ulicy Gawłowskiej i zderzył się z samochodem dostawczym. Kierujący polonezem - funkcjonariusz policji z Warszawy został przewieziony na obserwację do szpitala miejskiego. Okoliczności wypadku bada prokuratura rejonowa w Sochaczewie.

13/14.01. - z nie strzeżonego parkingu osiedlowego przy ulicy Zwirki i Wigury skradziono fiata 126p, koloru niebieskiego, o rejestracji SKC 0396. Straty, na szkodę Tadeusza T. - 3,5 tysiąca złotych.

Tej samej nocy - nie znani sprawcy włamali się do domu letniskowego na ulicy Wołodyjowskiego. Złodzieje po wybięciu szyby w oknie wynieśli grill i komplet śrubokrętów, a z dachu domu zdemontowali szerokopasmową antenę telewizyjną.

15.01. - ok. godz. 15 - jadący ulicą Wyszogrodzką fiat 126p gwałtownie zjechał na lewe pobocze, po czym kilkakrotnie koziółkując wpadł do głębokiego rowu. Kierowca nie czekając na pogotowie i pomoc drogową oddalił się z miejsca wypadku.

15.01. - ok. 16.20 w Wójtówce - kierujący jadącą w stronę Warszawy mazdą - Dariusz Z. próbował manewru wyprzedzania. We mgle źle ocenił odległość od nadjeżdżających z przeciwka samochodów i ratując się przed zderzeniem gwałtownie zahamował. Mazda wpadła w poślizg i zjechała na lewy pas. W bok samochodu uderzały kolejno: mały i duży fiat. Do szpitala miejskiego w Sochaczewie trafiła pasażerka mazdy - Maria Z. Lekkich obrażeń doznał też kierowca "malucha" - Zbigniew T.

15/16.01. - z nie strzeżonego parkingu osiedlowego przy ulicy Żeromskiego skradziono poloneza 1500, koloru czerwonego, o numerach SNA 9061, własność Andrzeja



Za pośrednictwem "Ziemi Sochaczewskiej" zwracamy się do Dyrekcji Poczty w Sochaczewie z prośbą o uruchomienie Urzędu Poczтового na terenie osiedla Malesin. Przez ponad 30 lat istniała tu placówka Poczty, teraz, mimo że mieszkańców przybyło dziesięciokrotnie, urząd zlikwidowano. Podobno planuje się uruchomienie poczty gdzieś na wsi, w Koźłowie, ale przecież najwięcej interesantów jest na terenie najbardziej zamieszkałym. Emeryci i renciści, którym trudno związać koniec z końcem kilkakrotnie dowiadują się na poczekaniu czy nie ma ich rent. Czekanie na listonosza sprawia, że często im trudno przeżyć kilka dni. Liczymy, że Dyrekcja Poczty zajmie się tą sprawą, na co liczą mieszkańcy Malesina i okolicy.

Mieszkańcy osiedla.

P. Złodziei nie zniechęcił nawet brak w samochodzie akumulatora.

Tej samej nocy - w Elżbietowie (gm. Teresin) z nie strzeżonego parkingu przed Bakomą skradziono cinquecento (metalik, SNE 6640), własność Krzysztofa K. z Łowicza.

16.01. - ok. 18.30 w Dachowej - nieznanymi sprawcy włamali się do kabiny TIR-a pozostawionego na parkingu przy trasie łowickiej. Zginęły dokumenty samochodu, kierowcy i przewoźnicze. Zainteresowania złodziei nie wzbudził ładunek volvo, czyli deski.

15-17.01. - w Żdźarach - z szopy stojącej na nie zamieszkałej działce budowlanej skradziono: silnik do piły tarczowej wraz z przewodem, duże ilości drutu do stropów, styropian oraz kuchenkę elektryczną. Straty - na szkodę Józefa S. - ok. 1200 złotych.

16/17.01. - Kamion Podgórny (gm. Młodzieszyn). Nieznani sprawcy włamali się do garażującego w stodole żuka. Ich łupem padła przeznaczona do sprzedaży odzież - kurtki, spodnie, koszule dżinsowe. Straty - ok. 14 tysięcy złotych.

18.01. - ok. 14.30 na ulicy Gawłowskiej renault megan potrącił 6-letniego Macieja M., który wbiegł na ulicę. Chłopca, z podejrzeniem wstrząsu mózgu, przewieziono do szpitala miejskiego.

19.01. - w godzinach popołudniowych nieznanymi sprawcy, wykorzystując nieobecność gospodarzy wynieśli z mieszkania na Gawłowskiej czarno-biały telewizor.

20.01. - ok. 3.00 nad ranem w Paprotni - kierujący oplem asoną 26-letni obywatel Litwy nie zapanował nad pojazdem, wpadł w poślizg i uderzył w dystrybutor Stacji Paliw Płynnych "Eliot". Kierowca wyszedł z wypadku bez obrażeń, straty materialne oszacowano wstępnie na 35 tys. złotych.

W minionym tygodniu (**13-19.01.**) na drogach całego województwa wydarzyło się 16 wypadków, w których ranne zostały 23 osoby.

SZANSA DLA CIEBIE

Kształcimy w zawodach poszukiwanych na rynku pracy.

Zaoczne Studium Policealne dla Pracujących w Sochaczewie, Zaoczne Technikum Zawodowe dla Pracujących w Sochaczewie i Zaoczne Technikum Samochodowe dla Dorosłych w Sochaczewie przyjmuje zapisy na nabór luty 1997 r. na I semestr:

Do Studium - kierunku ekonomiczny z informatyką

Specjalność: finanse i rachunkowość
organizacja i zarządzanie przedsiębiorstwem
bankowość

Nauka trwa 2 lata. Wymagane jest ukończenie szkoły średniej.

Do Technikum Zawodowego - kierunku ekonomiczny z informatyką

Specjalność: finanse i rachunkowość
organizacja i zarządzanie przedsiębiorstwem
bankowość

Do Technikum Samochodowego - kierunku mechaniczny

Specjalność: naprawa i eksploatacja pojazdów samochodowych
Nauka trwa 3 lata. Wymagane jest ukończenie zasadniczej szkoły zawodowej, dla kierunku samochodowego zgodnie z profilem nauki.

Do wszystkich szkół przyjmujemy bez egzaminów.

Nauka jest odpłatna - bardzo niskie opłaty miesięczne. Szkoły posiadają znakomite wyposażenie dydaktyczne.

Zajęcia odbywają się na zasadzie zjazdów co dwa tygodnie, w soboty i niedziele od godz. 9.00.

Podanie składa się na druku szkolnym, do którego należy załączyć życiorys, świadectwo ukończenia stosownej szkoły i dwa zdjęcia. Pobierane jest wpisowe.

Podania przyjmujemy i informacji udzielamy w dni robocze w:

- Ośrodka Kształcenia Zawodowego w Sochaczewie ul. Warszawska 35, tel. 234-73, w godz. 7.00-17.00
- Siedzibie Szkoły w Sochaczewie ul. H. Sawickiej 5, tel. 224-61 (Szkoła Podstawowa nr 3) w godz. 8.00-16.00

Studium i technikum ekonomiczne posiadają uprawnienia szkół publicznych. Osoby przyjezdne mogą korzystać z internatu ZSR Sochaczew lub prywatnych noclegowni.

Ferie '97

Muzeum Ziemi Sochaczewskiej

I. WYSTAWY:

"Pole Bitwy 1939 - 1945"

"Sochaczew - Pradzieje okolicy, historia miasta"

"Szopka Bożonarodzeniowa, projekt karty świątecznej i ozdoby choinkowe" - wystawa pokonkursowa

"Rośliny lasu karbońskiego"

Zwiedzanie: wtorki, czwartki, soboty, niedziele - w godz. 10.00-17.00, środy, piątki - w godz. 10.00-15.00.

II. KLUB MODELARSTWA REDUKCYJNEGO - zajęcia codziennie w godz. 12.00 - 16.00.

III. PRACOWNIA KONSERWACJI - zaprasza chętnych do nauki konserwacji eksponatów: wtorek, czwartek, w godz. 10.00 - 12.00.

IV. WYCIECZKI Z CYKLU "POZNAJEMY ZBIORY INNYCH MUZEÓW"

01.02. godz. 9.00 Żyrardów - Stawiska (w programie: Muzeum Okręgowe w Żyrardowie i Muzeum Iwaszkiewiczów w Stawiskach). Zapisy na wycieczkę auto-

karową przyjmujemy codziennie - koszt 2 zł.

Uwaga: Na wycieczkę zapraszamy dzieci i młodzież w wieku 12 - 18 lat.

V. KONKURS

27.01 1997 r. - konkurs pod hasłem "Czy znamy zabytki Sochaczewa" (10 pytań przez 10 dni, przy współudziale radia FAMA)

VI. PRELEKCJE

27.01. g. 11.00 - "Pamiętki z pobojuwiska nad Bzurą"

28.01. g. 11.00 - "Jak ratowano Żelazową Wolę"

29.01. g. 11.00 - "Jak powstał węgiel"

30.01. g. 11.00 - "Zabytki Sochaczewa i ich dzieje"

31.01. g. 11.00 - "Od Syrii do Tobruku"

03.02. g. 11.00 - "Osobliwości przyrody Puszczy Kampinoskiej" oraz film przyrodniczy

04.02. g. 11.00 - "Szlakiem Fryderyka Chopina na Mazowszu" oraz film dok.

05.02. g. 11.00 - "Dzieje zamku sochaczewskiego"

06.02. g. 11.00 - "Cichociemni na Ziemi Sochaczewskiej" oraz film

07.02. g. 11.00 - "Szopka Bożonarodzeniowa"

Klub Garnizonowy

Zapraszamy dzieci z rodzin wojskowych na zorganizowane ferie zimowe.

W programie: 2 śniadanie, obiad

- wyjazdy na basen i do kina
- kulig, ognisko, wycieczki
- gry i zabawy sportowe
- nauka tańca "hip - hop"
- bajki i filmy video.

Zajęcia są odpłatne.

Klub "Orkan"

25-26.01. - wystawa gołębi rasowych.

28.01. - g. 10.00 - Turniej Piłki Nożnej szkół podstawowych, kl. IV - V.

29.01. - g. 10.00 - Turniej Koszykówki szkół średnich(chłopcy).

30.01. - g. 10.00 - Turniej Koszykówki szkół podstawowych (chłopcy).

02.02. - Turniej Piłki Nożnej drużyn seniorów o Puchar Wójta.

04.02. - Turniej Koszykówki szkół podstawowych(dziewczeta).

05.02. - Turniej Piłki Nożnej szkół podstawowych, kl. VI-VIII.

06.02. - Turniej Tenisa Stołowego szkół podstawowych - otwarty.

Zgłoszenia uczestników przyjmuje sekretariat klubu - Warszawska 80, tel. 225-82.



MOK Żeromskiego 8

27.01. - 11.00 -13.00 - Filmy video (dzieci,młodzież), 14.30 - 18.00 - Tenis stołowy dla szkół podstawowych, gry świetlicowe - warcaby, szachy (dz., mł.) 17.00 - 19.00 - Nauka tańca - rap (dzieci starsze), 13.00 - 15.00 - Wspólne zajęcia dzieci z rodzicami "Jak kierować nauką zdolnego w rysunku dziecka" (dzieci), 15.00 - 17.00 - Nauka rysunku i malarstwa (dz., mł.).

28.01. - 11.00 - 13.00 - Filmy video (dz., mł.), 14.30 - 18.00 - Tenis stołowy, rzutki, kręgle - strzelanie z pistoletu pneum. (dz., mł.),17.00 - 19.00 - Dyskoteka (dz., mł.).

29.01. - 11.00 - 13.00 - Filmy video (dz., mł.), 14.30 - 18.00 - Tenis stołowy, szachy, warcaby, -

MOK Chopina 101

Od 27.01. do 31.01.

godz. 10.00 - 14.00 - rozgrywki bilardowe, ping-pongowe, warcabowe

godz. 10.00 - 12.00 - zajęcia estradowe

przełaj na trasie motocrossu (młodzież), 12.00 - 16.00 - Konsultacje z j.angielskiego (dz.,mł.), 16.45 - 18.15 - Nauka tańca - rap (dzieci),15.00 - 17.00 - nauka rysunku i malarstwa (dz., mł.).

30.01. - 11.00 - 13.00 - Filmy video (dz., mł.), 14.30 - 18.00 - Tenis stołowy, warcaby, szachy, rzutki, kręgle (młodzież), 17.00 - 19.00 - Nauka tańców towarzyskich (dzieci starsze).

31.01. - 11.00 - 13.00 - Filmy video (dz. mł.), 14.30 - 18.00 - Tenis stołowy, rzutki, kręgle - strzelanie z pistoletu pneum. (dzieci).

01.02. - 13.00 - 18.00 - Zajęcia otwarte w pracowni plastycznej (dz., mł.), 14.00 - 16.00 - Turniej wiedzy o malarstwie (dz., mł.), 16.00 - 18.00 - Konkurs na portret rysunkowy (dz. mł.).

14.30 - 18.00 - Tenis stołowy, warcaby, szachy - konkurs wiedzy o sporcie (dzieci).

godz. 10.00 - 12.00 - pracownia komputerowa

godz. 10.00 - 13.00 - zajęcia taneczne (wtorek)

godz. 12.00 - 14.00 - gry i zabawy

godz. 12.00 - 14.00 - filmy video

29.01. do 3.02. godz. 9.00 - 19.00 - warsztaty taneczne dla zespołów Miejskiego Ośrodka Kultury.

Miejska Biblioteka Publiczna

Filia nr 1 - ul.Zamkowa 4a

29.01. - 14.00 - Rozwiązywanie zagadek i łamigłówek dla najmłodszych

30.01. - 11.00 - "Postacie z bajek" - konkurs figur z plasteliny

31.01. - 14.00 - "Moje strofy" - recytacja ulubionych wierszy

4.02. - 11.00 - Turniej sprawnościowy

6.02. - 11.00 - "Moja ulubiona bajka" - konkurs opowiadania bajek

7.02. - 15.00 - Bal na zakończenie ferii zimowych

Filia Nr 4 - ul.Chopina 101

27.01. - 11.00 - "Mój przyjaciel zwierzak" - zajęcia plastyczne

28.01. - 11.00 - "Kącik humoru"

29.01. - 11.00 - Rozwiązywanie krzyżówek, rebusów, zagadek

30.01. - 11.00 - Konkurs rysunkowy "Moje miasto"

31.01. - 11.00 - Turniej gier stolikowych

3.02. - 11.00 - "W dolinie Muminków" - zajęcia z plasteliną

4.02. - 11.00 - "Jaka to książka?" - konkurs czytelniczy

5.02. - 11.00 - Recytacja wierszy o zimie

6.02. - 11.00 - Ilustracje do książki A.Lindgren "Dzieci z ulicy Awanturników"

7.02. - 11.00 - Zabawa na zakończenie ferii

Filia nr 6 - ul.Żeromskiego 39a

27.01. - 12.00 - "Ruchomy bałwan" - zajęcia plastyczne

28.01. - 12.00 - "W świecie roślin" - zgaduj - zgadula

29.01. - 12.00 - "Pingwin jak żywy" - zajęcia plastyczne

30.01. - 12.00 - "Jestem ilustratorem przysłów polskich" - zajęcia literacko-plastyczne

31.01. - 12.00 - "Skarpetkowe zwierzę" - zajęcia techniczne

3.02. - 12.00 - "Mistrz kuchni" - zajęcia kulinarne

4.02. - 12.00 - "Mini-koszykówka" - zajęcia techniczne

5.02. - 12.00 - "W świecie zwierząt" - zgaduj - zgadula

6.02. - 12.00 - "Niedźwiadki wioślarze" - zajęcia plastyczne

7.02. - 12.00 - Turniej gier zręcznościowych.

Co słyszeć w DPS?

16 stycznia gośćmi Domu byli mieszkańcy DPS w Borówku oraz młodzież ze Specjalnego Ośrodka Szkolno - Wychowawczego w Sochaczewie, która przedstawiła spektakl "Jasełka", zachwycając pomysłowymi strojami, rekwizytami i poziomem wykonania. W Dniu Babci - mieszkańcy Domu Dziennego Pobytu i ich rodziny spotkają się przy wspólnej herbatce.



WIDZIANE Z OKNA

Ślepe studzienki

Uliczka Poprzeczna, z nazwy znana nielicznym mieszkańcom Sochaczewa, zyskuje na znaczeniu z racji położenia w centrum, nowym sklepem i warsztatem "Eldom". Służy komunikacji pieszej od ulicy Warszawskiej do Przedszkola nr 3 i osiedla przy Senatorskiej.

Niecałe trzy lata temu grupa budowlana PGKiM starannie wykonała jezdnię z kostki betonowej, chodniki z płyt betonowych i dwa wpusty uliczne na końcu jezdni. Nie dane jednak było nam cieszyć się estetycznym wyglądem uliczki. Stopniowo w rynsztokach przybawało śmieci, bo chyba nie ustalono, kto ma sprzątać.

Jesienią 1995 roku jakiś bezzwrotny kierowca, na głupie polecenie, wyładował wywrotek piasku na wpusty. Jak się można domyślać, piasek miał być zużyty do posypywania chodników w czasie zimy. Piasku nie zużyto zgodnie z przeznaczeniem, i spłynął on do wpustów i kanalizacji

deszczowej, wraz z kapslami po najtańszym winie, denaturacie i innych płynach na bazie alkoholu. Dla jasności warto nadmienić, że miejsce to jest ulubioną ostoją konsumentów wyżej wspomnianych "delikatesów".

Wszyscy wiemy, że wody opadowe bez odpływu tworzą bajora.

Na podłożu nasiąkniętym w czasie mrozów powstają wysadziny mrozowe a na wiosnę przełomy. Na przykładzie ul. Poprzecznej widzimy, jak traktowana jest sprawa utrzymania kanalizacji deszczowej. Nasuwa się natręcyjne pytanie - czy nie szkoda pieniędzy podatników na ciągłą naprawę jezdni i chodników z powodu nieczynnych wpustów?

Na potwierdzenie istniejącego stanu rzeczy wystarczy o świcie przejść się ulicami Sochaczewa, gdy jezdnie pokryta jest szronem widoczne są jak na dłoni czarne krążki wielkości włazu kanalizacyjnego. Są to studzienki rewizyjne - "deszczówki" - przykryte asfalto-

betonem. Warto by znaleźć siły i środki, żeby zinwentaryzować studzienki i wpusty w ciągu zimy, a na wiosnę rozpocząć renowację. Obawiam się jednak, że trudno będzie znaleźć firmę do wykonania tego typu robót, ponieważ są to prace żmudne i "nieprzerobowe".

Szczęśliwie się składa że do dyspozycji Urzędu Miasta powstał prężny Zakład Usług Komunalnych w skrócie ZUK.

Tego typu kłopoty mają mieszkańcy wszystkich miast podwarszawskich. Na tle rozlewisk burmistrzowie udzielają wywiadów telewizyjnych, (Wołomin, Milanówek, Grodzisk Maz., Błonie i inne), a przechodnie uciekają przed strugami błota spod kół samochodów. Emocje jakby specjalnie pod telewizję. W poniedziałek 10 lipca 1995 roku w godzinach popołudniowych miała u nas miejsce burza i gwałtowna ulewa. Jezdnie i chodniki były pod wodą. Wartki nurt przewrócił nawet mur oporowy, zabrał kawał chodnika i połówkę jezdni.

Były i sytuacje tragikomiczne, ale o tym może innym razem

Leonard Jasiński

Przysłowia styczniowe

Stara mądrość ludowa głosi, że *Kiedy w styczniu mróz jest tęgi, zwieziesz zboża w trzy zaprzęgi*. Medycy z Salerno radzili: "wszystko co spożywasz, niechaj będzie gorące i czyste. By bóle cię nie nękały, likwory stosowne pijaj, myśleniem nadmiernym się nie męcz, jadaj dania łagodne. Do łaźni często zagładaj, pijaj z umiarkowaniem". J. Żabczyk /pocz. XVIIw/ w *Kalendarzu wiecznym* zamieścił uwagę:

Styczeń każe z pieprzem jadać,

W ciepłej izbie często siadać.

W styczniu czcimy pamięć m.in.: 3.I. - św. Genowefy /patronki Paryża, zm. 512r./ : *Od Genowefy listopad swój początek bierze* - powiada ludowe przysłowie; 16.I. - św. Marcelego /papieża, zm. 398 r./ : *Jak pogoda na świętego Marcela, będzie pogodna*

i Wielga Niedziela; 19.I. - św. Henryka /biskupa, męczennika/ :Od Henryka noc umyka, a Najświętsza Rodzina już sporo dnia przyda /24.I. - Najświętszej Rodziny/; 19-20.I. - św. Fabiana /męczennika, zm. 284 r./ :Fabian i Sebastian pierwsi drzewa budzą, ale radzi często łudzą; Fabian i Sebastian gdy mróz dadzą, srogą zimę przyprowadzą; 21.I. - św. Agnieszki /patronki Dzieci Maryi, zm. ok. 304 r./ :Na święto Agnieszki, gdy gołe brzeski, chowaj gospodarzu, dla bydła ogryzki /brzeski - w gwarze "pagórki na polu"/; 22.I. - św. Wincentego Palotti /kapłana, patrona hodowców winnej latorośli, zm. 1850 r./ :Kiedy Wincenty posypie pierze, to nie ustanie aż do Gromnicznej w pierwsze pacierze /NMP Gromnicznej - 22.I./; 25.I. - Nawrócenie św. Pawła/apostoła/ :Kiedy Paweł się nawróci, zima na wspak się obróci oraz Kiedy na Pawła z nieba leje, tedy zboże podrożeje.

Stanisław Bugaj

Sąsiedzi o reformie

Jednym z miast, które zdecydowanie przeciwstawiają się wprowadzeniu powiatów, są Skierniewice. Prezydent Włodzimierz Binder zorganizował nawet w Warszawie protest przeciwko utworzeniu drugiego szczebla samorządu terytorialnego.

- *Zmiany administracyjne pociągną za sobą zamieszanie w skali całego kraju, utratę pracy przez sporą rzeszę osób, a w rezultacie nie przyniosą większych korzyści* - twierdzi Binder.

- *Potężne regiony z własnym ustawodawstwem, skarbem, byłyby niebezpieczne dla integralności państwa* - uważa Ireneusz Jabłoński, burmistrz Łowicza. - *Inna rzecz, że 49 województw jest potrzebnych. Inną pozycję mają ośrodki stare, takie jak Toruń czy Płock, a inną na przykład Skierniewice. Nie ma konieczności powołania powiatów. Powstawać przecież mogą związki gmin dla określonych celów.*

(PAI)



Dlaczego w waszej kronice kryminalnej nie ma notatki o wypadku z 10 stycznia? Byłem świadkiem tego zdarzenia - oznakowany samochód policyjny zderzył się z pomocą drogową. Moim zdaniem, była to poważna kolizja i na pewno warta jakiejś wzmianki...

Od redakcji: Kronika policyjna redagowana jest na podstawie informacji z Komendy Rejonowej w Sochaczewie i od Rzecznika Komendy Wojewódzkiej w Skierniewicach. Żadne z tych źródeł nie podało w ubiegłym tygodniu wiadomości o wypadku na Gawłowskiej. O zdarzeniu informujemy w tym numerze "ZS".

70 lat minęło...

Położenie miasta

Miasto Sochaczew położone jest pod 52° szer. północnej i 38° długości wschodniej od Ferro, na wysokości 3000 stóp nad poziomem Morza Bałtyckiego, na terenie lekko falistym, na wysokim brzegu rzeki Bzury, płynącej wzdłuż zachodniej granicy miasta. Szerokość rzeki pod miastem wynosi ok. 70 metrów. Obszar miasta Sochaczewa wynosi 77,67 hektara, miasto odległe jest o 1,5 km od stacji kolejowej tejże nazwy, położonej na szlaku Warszawa-Kalisz. Rzeka Bzura jest niespławna. Miasto leży w 7 milach od Warszawy w 3 od Łowicza, a 6 od Rawy.

"Echa Sochaczewskie" - 18 czerwca 1927 r.



Uponor-BOR Sp. z o. o.
 producent rur i kształtek z tworzyw sztucznych do instalacji sanitarnych i wodociągowych

Sochaczew, ul. 15 Sierpnia 106;
 234-85 (dział sprzedaży), 239-09 (sekretariat)

Telefoniczna Taxi osobowa - całodobowa

tel. kom. 0-90 292938

wystawiamy faktury, rachunki

Siedziba "Bill-Cafe II" - 1 Maja 12

Sochaczew

ZS-51



OGŁOSZENIA DROBNE

Motoryzacyjne

- Sprzedam poloneza truck 1990 r., tel. 250-96. ZS-15
- Sprzedam samochód opel kadet E 1,6 D Combi rok prod. 1985. Bielice 3/5. ZS-33
- Sprzedam zaporozca rok 1986 nadwozie 1990 stan tech. dobry. Wejście 84 k.Kocierzewa. ZS-36
- Sprzedam - poloneza (89 r.), czerwony, cena - 6 tys. zł. oraz forda fiestę (95 r.), pojemność 1,1, granatowy, cena - 24 tys. złotych. Tel. (0-46) 33-14-49. ZS-43

Nieruchomości

- Zamienię mieszkanie własnościowe 36,9 m² na

większe. Wiadomość: Senatorska 8/69 ZS-20

- Sprzedam budynek sklepowy o pow. 18 m² w Teresinie, tel. 13-380 wieczorem. ZS-22

- Mały domek do wynajęcia tel. (022) 641-81-04. ZS-31

- Wynajmę pokój z kuchnią w Sochaczewie - 400 zł. Płatne z góry za pół roku i bez meldunku. Tel. (022) 638-10-69 po 20-tej. ZS-39

- Sprzedam mieszkanie 70 m² z garażem na Osiedlu "Victoria", al. 600 lecia 44b/18 po 19.00. ZS-40

- Wynajmę budynek mieszkalny ok. 100 m² + pomieszczenie ma-

gazynowe ok. 500 m² w Sochaczewie, tel. 249-18. ZS-41

Usługi

- Usługi remontowe mieszkań - glazura, malowanie, sufity - podwieszane, tel. 232-17. Faktury Vat. ZS-24

- Wyrównywanie ścian gipsem, malowanie, tanio. Tel. 238-22. ZS-45

Praca

- Firma ubezpieczeniowa z kapitałem zachodnim przeszkoli i zatrudni agentów, tel. 239-77. ZS-25

- Zatrudnię spawacza-elektryka samochodowego, mechanika tel. (022) 725-02-38. Firma "TOMARBIT" Wiejce 88A. ZS-29

- Zatrudnię samodzielnego lakierownika na dogodnych warunkach. Łowicz (046) 37-44-22. ZS-37

DOMATEX

Rolety zewnętrzne
 Rolety wewnętrzne
 Żaluzje poziome - pionowe.
 SIDING.

Stolarka okienna.
 Usługi budowlane i stolarskie (gładzie, zabudowy, szafy wnękowe itp.)

GLAZURA
 tel. kom. 090-264-410; (042) 48-20-77; (042) 86-41-47.

- Informacja telefoniczna zatrudni pracownika do tworzenia bazy danych z terenu Sochaczewa. zgłoszenia osobiste - Skierniewice, ul.Kopernika 3; lokal 34, dnia 25.01.97 w godz. 11.00 - 12.00. ZS-48

Różne

- Kursy komputerowe, zaświadczenia, tel. 245-12. ZS-17

- Sprzedam komplet mebli zabytkowych. Tel. 224-73 Sochaczew. ZS-34

- Sprzedam magiel elektryczny usługowy (prawie nowy). Sochaczew ul.Zamoyskiego 10. ZS-35

- Jamniki sprzedam. Bednary 187, przy stacji PKP. ZS-21

- Udzielę korepetycji z jęz. angielskiego. Zainteresowani proszeni są pod adres: Sobieraj Anna, Sochaczew, ul.Mieszka I 7 we wtorki i czwartki. ZS-50

Policealna Szkoła Sztuk Plastycznych w Sochaczewie

ogłasza nabór

na I i II semestr kształcenia w kierunkach:

- Architektura wnętrz i ogrodów
- Reklama
- Projektowanie mody
- Rzemiosło artystyczne

Zajęcia od 27. 01. 1997r.

Zgłoszenia

w sekretariacie Liceum Ekonomicznego
 ul. Chodakowska 16, tel. 252-27

ZS-19

"AGART" 96-500 Sochaczew,
 Biuro Handlowe, ul.Narutowicza 1a,
 tel. 0-601 31 40 31 (24h),
 0-90 28-31-00



KASY FISKALNE KOMPUTERY

Sprzedaż, Wdrożenie, Serwis, Doradztwo

OPROGRAMOWANIE

Biurowe, Księgowe, Multimedialne

Sieci LAN i Novell, konserwacja drukarek i innych urządzeń peryferyjnych

LEASING, RATY

Naszymi klientami są:

apteki, hurtownie, sklepy spożywcze- przemysłowe, stacje paliw.

ZS-413

Sprzedaż samochodów



w Skierniewicach, Żyrardowie
 i Rawie Mazowieckiej
 U-CAR

Przedsiębiorstwo Usługowo-Handlowe Motoryzacji Spółka z o.o. Fiat Dealer
 96-100 Skierniewice, ul. Łowicka 127, tel. (046) 33-42-92,
 33-42-91, 33-43-83, fax 33-42-93

Sprzedaż samochodów w siedzibie Przedsiębiorstwa,
 w Żyrardowie, ul.Jaktorowska 28, tel. (046) 855-40-55
 oraz w Rawie Mazowieckiej,
 ul.Tomaszewska 36, tel. (0492) 42-10

Oferuje

za gotówkę i na raty

Fiat 126, Cinquecento,
 Uno, Punto, Brava

Uwaga! Wszelkie formalności związane z kredytem załatwiamy na miejscu.
 Specjalne pakiety ubezpieczeniowe
 AC/OC/NW/ZK

Nie przegap okazji
 kup samochód bez cła!!!

W KONTYNGENCIE '97

Zapraszamy:

- * Fiat Marea
- * Fiat Bravo
- * Fiat Marea Weekend
- * Fiat Punto

Skierniewice, ul.Łowicka 127



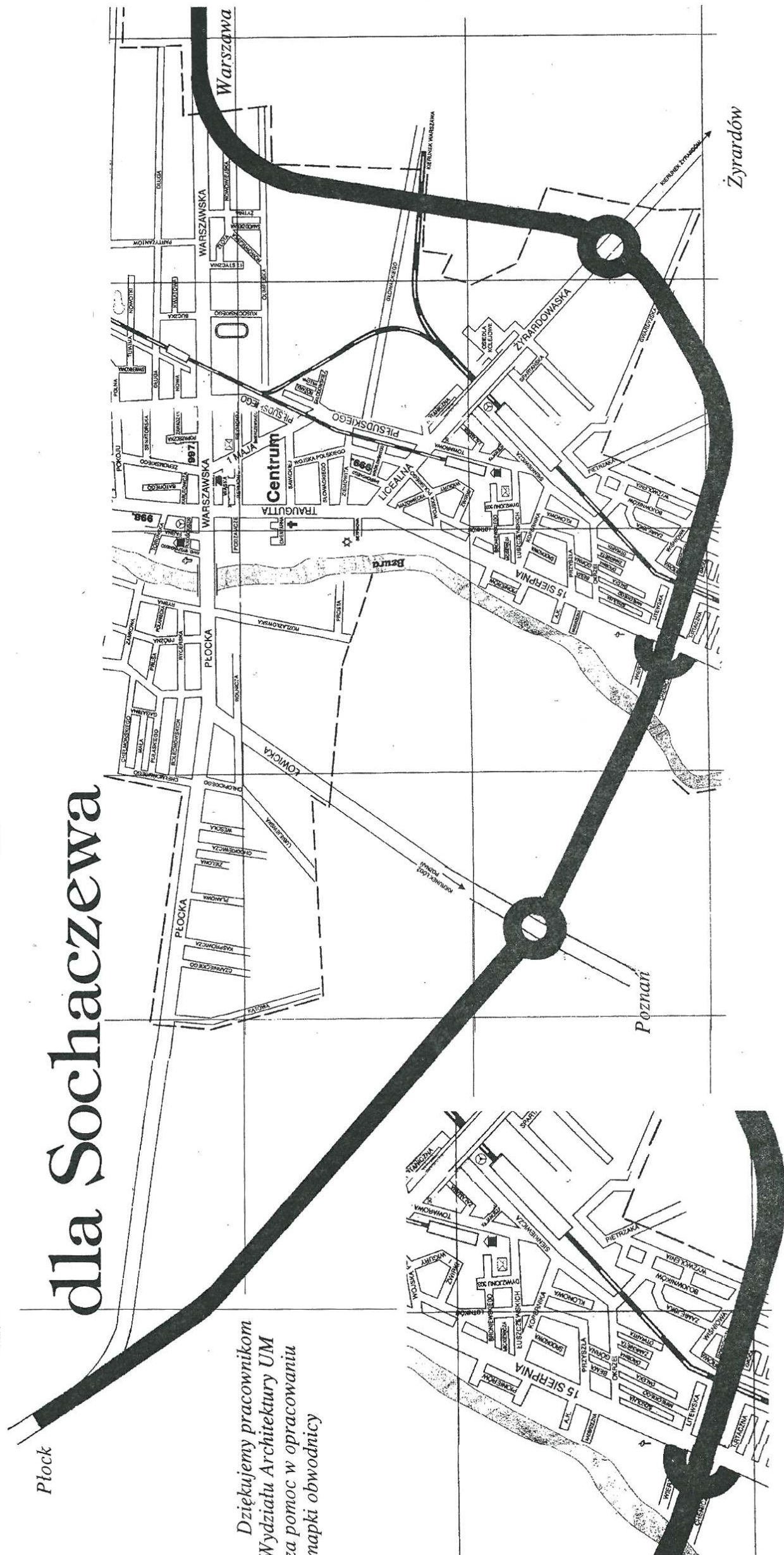
Od poniedziałku do piątku: w godz. 8-18.
 w soboty w godz. 8-13

ZS-30

OBWODNICA

dla Sochaczewa

*Dziękujemy pracownikom
Wydziału Architektury UM
za pomoc w opracowaniu
mapki obwodnicy*





HOROSKOP

♈ Baran 21.III.- 20.IV.

Musisz nieco aktywniej szukać nowych możliwości zarobkowania. To, co Ci się dotychczas udało załatwić, jest ważne, ale przed Tobą jeszcze większe szanse. Partner podejmie dość nieoczekiwaną decyzję w sprawach mieszkaniowych, a Tobie trudno będzie to zaakceptować. Przemysł jednak sprawę, zastanów się, czy to nie ukłon w Twoją stronę. W piątek przemiłe spotkanie z przyjacielem.

♉ Byk 21.IV.- 21.V.

Sprawy zawodowe zaczynają zajmować w Twoim życiu coraz więcej miejsca. I to są te właściwe porady, mimo że nie masz ochoty się z tym pogodzić. Choć chwilowo przeżywasz również euforię, związaną z poprawą układów z ukochaną osobą, nie zepchnij pracy na dalszy plan. Uważnie obserwuj i słuchaj, a dowiesz się, jak poprawić swoją sytuację finansową. Nie lekceważ Wodnika.

♊ Bliźnięta 22.V.- 21.VI.

Czasem, żeby coś dostać, wystarczy po prostu poprosić... A Ty nie masz na prośby ochoty i wierzysz, że ci, których kochasz, będą wiedzieć bez słów, czego oczekujesz. Niestety, nie zawsze tak bywa - zatem mów śmiało o swoich pragnieniach. Zdziwisz się, jak wiele z nich bliscy zechcą spełnić. W pracy nie zadzieraj ze zwierzchnikami, przeczekaj nieporozumienia. Randka we wtorek.

♋ Rak 22.VI.- 22.VII.

Zamieszanie, jakie wywoła nieprzemyślane posunięcie Twego współmałżonka, trudno Ci będzie zaakceptować. Nie podejmuj jednak żadnych pochopnych decyzji, przejdź raczej nad tą sprawą do porządku dziennego. Otrzymasz propozycję wyjazdu, ale lepiej będzie odmówić. We właściwym czasie możesz liczyć na atrakcyjniejsze oferty. Zaufaj związanym z pracą radom przyjaciela.

♌ Lew 23.VII.- 22.VIII.

Nie mamuj swoich talentów przywódczych - teraz będziesz mieć okazję, by je wykorzystać w słusznej sprawie. Uda Ci się zaangażować wiele osób, a radość z osiągniętych sukcesów będzie ogromna. Pod koniec tygodnia odczujesz satysfakcję, ale i zmęczenie nadmiarem pracy. Odpocznij w piątek, ale w sobotę przyjmij zaproszenie na duże spotkanie. Poznasz kilka ważnych osobistości.

♍ Panna 23.VIII.- 22.IX.

Po drobnym załamaniu formy na początku tygodnia będziesz się czuć osobą ważną, dopieszczoną i kochaną. Wykorzystaj zatem okazję, by z partnerem załatwić kilka spornych spraw. Masz wszelkie szanse rozwiązać problemy po swojej myśli. Będzie to ważne nie tylko dla Ciebie, ale i dla Twoich dobrych kontaktów z członkami dalszej rodziny. Wnieśiesz ład w życie innych - i swoje.

♎ Waga 23.IX. - 23.X.

Odpoczynek i wyciszenie Ci służą, choć pojawiają się też drobne wyrzuty sumienia, spowodowane unikaniem pracy. Lepszy jest jednak taki odpoczynek, niż rzucanie się w wir wydarzeń, co teraz mogłoby przynieść nieodwracalne i złe skutki. Poświęć nieco czasu najmłodszemu członkowi rodziny, postaraj się zrozumieć ich punkt widzenia. W środę ważne spotkanie i dobre wiadomości.

♏ Skorpion 24.X. - 22.XI.

Pojawią się wokół Ciebie ludzie, którzy skłonią Cię do rywalizacji. Pamiętaj jednak, że współzawodnictwo za wszelką cenę nie będzie Ci służyć. Spróbuj przyznać, że czasem inni mają rację. Nie myśl wciąż o pracy, poświęć więcej czasu rodzinie. Wybierz się z kimś ukochanym na bal. Będzie wspaniale, jeśli nie zapomnisz, że każdy lubi słuchać o miłości, a nikt nie znosi słów krytyki.

♐ Strzelec 23.XI. - 21.XII.

Nie trać czasu, szukaj dla siebie takiej formy aktywności zawodowej, która da Ci satysfakcję oraz dobre dochody. Teraz taka praca znajdzie się w Twoim zasięgu, więc nie znamuj okazji. Śmiało plany uda się zrealizować, jeśli nie będziesz się ociagać. Więcej wagi przykładaj do życia rodzinnego, nie lekceważ potrzeb dzieci. Za łatwo wpadasz w złość, a to burzy tak potrzebną harmonię.

♑ Koziorożec 22.XII. - 20.I.

Dobra zabawa będzie się przeplatała z chwilami gorszego humoru, spowodowanego koniecznością zabrania się do intensywniejszej pracy. Rodzinne zmartwienia przestaną mieć tak duże znaczenie, uspokoisz się i nabierzesz dystansu do spraw, których zmienić nie jesteś w stanie. Ktoś pozytywnie odpowie na Twoje zaangażowanie uczuciowe. Szanuj pieniądze!

♒ Wodnik 21.I. - 20.II.

Praca wymaga zaangażowania, w domu kłopoty zdrowotne, trzeba więcej czasu poświęcić rodzinie i dbać o uczucia innych - czy to nie za dużo? Poradzisz sobie ze wszystkim, nie wahaj się tylko prosić o pomoc przyjaciół i znajomych. Potrafisz przewidywać, wykorzystaj ten talent, by zjednać teraz do swych planów osoby, które wkrótce staną się bardzo wpływowe. Często odpoczywaj.

♓ Ryby 21.II. - 20.III.

Spotkania i pełne wzajemnego zrozumienia rozmowy z przyjacielem podniosą Cię na duchu. Uwierzysz, że szczęście jest przewidziane także dla Ciebie. Nie daj się nikomu wykorzystywać - zwłaszcza wtedy, kiedy masz niespokojne sumienie i sądzisz, że to Ty wykorzystujesz. Baw się jak najlepiej, zbieraj propozycje zmian w pracy i...na razie nic nie zmieniaj. W sobotę uśmiech losu.

Dla ciała i ducha ZRELAKSUJ SIĘ PRZED SNEM

Bomba witaminowa

Na stres i przemęczenie skóra reaguje szybko. Staje się ziemista, traci swoją jędrność i świeży wygląd. Po wyczerpującym dniu radzimy więc zafundować sobie tzw. bombę witaminową, czyli olejek regeneracyjny w ampułkach.

Zapomnij o kłopotach!

Jeśli chcesz się w pełni zrelaksować, wyciągnij się wygodnie na kanapie, załóż na oczy maseczkę z ciemnego materiału i postaraj się choć przez 15 minut nie myśleć o kłopotach, które spotkały Cię w ciągu dnia.

Relaks dla Twoich stóp

Po całodziennym bieganiu Twoje nogi również domagają się

odpoczynku. Na pewno im ulżysz, jeśli stopy wyciśniesz w gorącym naparze przygotowanym z liści mięty, a na końcu wetrzesz w nie pielęgnacyjny balsam.

Muzyka uspokaja

Udowodniono, że muzyka działa kojąco na nasz organizm. Spróbuj więc i Ty wyciszyć się w ten sposób. Ułóż się wygodnie, załóż na uszy słuchawki i włącz ulubioną muzykę, przy której najlepiej się relaksujesz.

Zadbaj o dłonie

Jedynie nocą Twoje dłonie mogą odpocząć. Jest to czas, by mogła się zregenerować skóra rąk - nałóż na nie grubą warstwę kremu odżywczego i załóż rękawiczki z cienkiej folii.

Mleko zamiast

Zamiast zażywać proszki lub liczyć barany radzimy wypróbować inny sposób - wypić szklankę ciepłego mleka z łyżeczką miodu. Dzięki temu napojowi zaśniemy mocno i co bardzo ważne - szybko!

Lista przebojów Radia "Victoria"

Notowanie 46. z dnia 22.1.1997

1. Anita Lipnicka - Piękna i rycerz (pozycja z ostatniego tygodnia - 3, ilość tygodni - 6),
2. MAFIA - W świetle dnia (1, 8),
3. Metallica - Mama said (4, 5),
4. The Beautiful South - Don't marry her (6, 3),
5. Lionel Richie - Still in love (2,6),
6. Pearl Jam - Black red yellow (5, 4),
7. Kasia Kowalska - Tak mi ciebie brak (11, 3),
8. Sheryl Crow - Everyday is a winding road (7, 5),
9. Eros Ramazzotti - L'Aurora (8, 4),
10. Shed Seven - Chasing rainbows (15, 2),
11. Deep Blue Something - Halo (12, 4),
12. O.N.A. - Kiedy powiem sobie dość (9, 5),
13. Tytus Wojnowicz - Kaprys pana P. (17, 2),
14. Khaed - Aicha (19, 1),
15. No Doubt - Don't speak (N, -),
16. Madonna - You must love me (10, 10),
17. Andrzej Krzywy - Spełnienie (20, 1),
18. Fugees - No woman on cry (13, 3),
19. Savage Affair - Hats off (14, 3),
20. Mucha - Wszystko czego chcesz (N, -).

W każdą środę, o godzinie 21.20 Daniel Imieliński przedstawia kolejne notowania listy przebojów Radia "Victoria" (103,5 FM).

KATOLICKIE
RADIO
VICTORIA



VIDEO

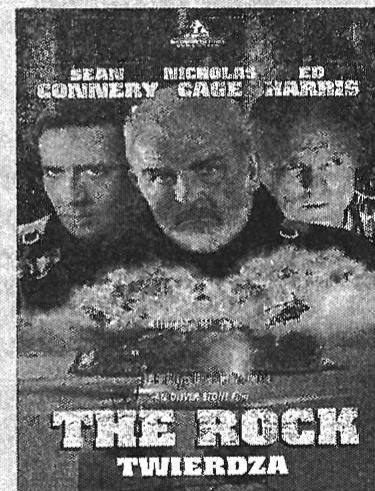
Twierdza - sensacja

reż. Michael Bay
wyst. Sean Connery,
Nicolas Cage,
Ed Harris.

Milionom ludzkich istnień grozi niebezpieczeństwo, gdy zasłużony dla Ameryki generał Hummel (Ed Harris) ze swoim oddziałem przejmie kontrolę nad najstraszniejszym więzieniem świata - Alcatraz. Biorąc za zakładników zwiedzających je turystów i kierując głowice nuklearne na San Francisco pragnie on uzyskać od rządu okup - 100 mln dolarów. Władze wysyłają przeciw Hummelowi tylko dwóch ludzi. W krętym labiryncie Alcatraz rozgrywa się śmiertelny wyścig z czasem.

"Twierdza" jest wybitnym przedstawicielem kina akcji, świetnie obsadzonym, a aktorzy doskonale radzą sobie i z bronią, i z językiem.

Ten gorący, trzymający w napięciu film jest dziełem twórców "Karmazynowego przypływu" i "Top Gun". Na kasetach video już od 20 stycznia.



Lista przebojów

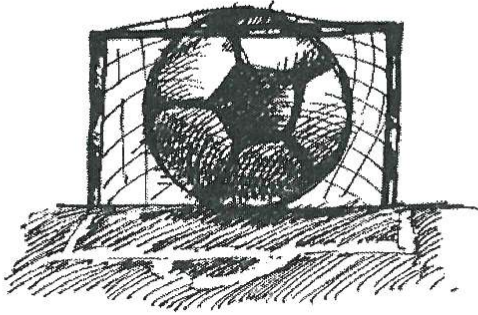
1. Egzekutor - akcja (A.Schwarzenegger, V.Williams)
2. Nagi peryskop - komedia (K.Grammer, H.D.Stanton)
3. Szkoła czarownic - thriller (F.Balk, R.Tunney)
4. Zoya - obyczajowy (M.Gilbert, B.BoxLeitner)
5. Sztorm - thriller (I.Bridges, I.Savage)

Na podstawie wypożyczalni "B&A", Sochaczew, ul. 1 Maja 18

Halowy Turniej Piłkarski o Puchar Burmistrza Miasta Sochaczewa Puchar dla Orkanu

W niedzielę w hali sochaczewskiego Orkanu odbył się halowy turniej piłkarski seniorów. Na starcie stanęły dwie drużyny gospodarzy występujące jako Orkan I i Orkan II oraz GKS Oaza-Bzura, Stoczniowiec Błonianka Błonie, Mazur Gostynin, RKS Misków, Pogoń Grodzisk. Po raz drugi z rzędu turniej wygrali piłkarze sochaczewskiego Orkanu, którzy pokonali w finale Mazura Gostynin 4:2. Druga drużyna Orkanu zajęła w końcowej klasyfikacji

IV miejsce. Znacznie poniżej oczekiwań wypadł inny zespół reprezentujący Sochaczew w rozgrywkach IV ligi - GKS Oaza - Bzura. Drużyna z Chodakowa



ukończyła zawody na ostatnim miejscu. Najlepszym strzelcem (z dorobkiem 9 goli) został A.Kulcak, który bardzo dobrze prezentuje się w rozgrywkach halowych, a najlepszym bramkarzem - J.Bruzda. Impreza za sprawą dyrektora klubu pana Piotra Osieckiego była bardzo dobrze zorganizowana a Puchar wręczał piłkarzom wiceburmistrz Sochaczewa pan Stanisław Popławski. Końcowa klasyfikacja:

1. MKS Orkan I Sochaczew
2. Mazur Gostynin
3. Pogoń Grodzisk
4. MKS Orkan II Sochaczew
5. Błonianka Błonie
6. RKS Mirków
7. Stoczniowiec Płock
8. GKS Oaza - Bzura Chodaków

skład MKS Orkan I: P.Radzio, J.Brzeski, T.Ambroży, A.Kulcak, A.Wróblewski, R.Wojciechowski, E.Łuczak, R.Zatorski.

TENIS STOŁOWY

II liga pań Energetyk Łódź - MKS Orkan Sochaczew 8:4

punkty: P.Samorajska - 2, I.Burzykowska - 1, debel Samorajska - Ciechomska - 1

III liga mężczyzn III Korony Pabianice - MKS Orkan 10:6

punkty: A.Wawrzyniak - 2, K.Łażewski - 2, M.Osuwniak - 1, debel Łażewski - Gałęziowski - 1.

Mistrzostwa Województwa Szkół Podstawowych

dziewczeta: 1. SP Guzów 2. SP 1 Sochaczew 3. SP Boża Wola 5. SP 2 Teresin

chłopcy: 1. SP 2 Skierniewice 2. SP Bednary, 3. SP Jaktorów 5. SP Żuków 8. SP Kozłów Biskupi

LEKKA ATLETYKA

Grand Prix Warszawy

dziewczeta: rocznik - 83,1000 m- 1. M.Sobieraj, 600 m- 5. J.Pruchno, rocznik - 84, 300 m- 1. M.Kowalewska, rocznik - 85, 60 m- 1. K.Stupińska, 4. W.Szymańska, 300 m -2. K.Stupińska, 5. W.Szymańska, rocznik - 86, 60 m- 1. D.Pawłowska, 4. U.Grąbczewska, 300 m -1. D.Pawłowska 5. K.Sobieraj, 6. E.Błaszcyk, skok w dal, 5. U.Grąbczewska

chłopcy: rocznik - 83, 60 m -5. M.Chojnacki, 6. N.Lewandowski, rocznik - 84, 60 m- 7. C.Szustecki, 300 m, 2. S.Kreps, 3. C.Szustecki 600 m, 3. S.Kreps, skok w dal, 3. S.Kreps, rocznik - 85, 60 m, 4. M.Adamiak, 300 m, 2. M Adamiak, rocznik - 86, 60 m 1. D.Piątek, 2. M.Kępa, 300 m, 1. M.Kępa, 2. D. Piątek

Zakładowa Liga Siatkówki Czas na Paprotnię

Druga kolejka zakładowej ligi piłki siatkowej rozegrana w Paprotni nie przyniosła żadnych zaskakujących rezultatów. We wszystkich meczach - choć nie bez trudu zwyciężali faworyci. W pierwszym pojedynku zmierzyły się: drużyna pretendująca do mistrzostwa - ZNP Sochaczew - z zajmującą ostatnie miejsce w tabeli Paprotnią. Gospodarze zagrali bardzo dobrze i sprawili dużo kłopotu znacznie wyżej notowanym nauczycielom. Następnym meczem to zwycięstwo Master Foods nad UKS Guzów 3:1, choć prezentująca się z meczu na mecz

coraz lepiej drużyna z Guzowa stawiała duży opór faworytom. W pierwszym secie prowadziła już 11:5, by w końcówce przegrać do 13. Drugą partię meczu rozstrzygnęły na swoją korzyść również siatkarze z Master Foods, jednak w trzecim secie lepszy okazał się Guzów. Czwartego seta i cały pojedynek - 3:1 - wygrał Master Foods, choć przeciwnicy znacznie ułatwili im to zwycięstwo mamując w tej partii meczu 7 zagrywek. W ostatnim meczu kolejki Energomontaż Północ nie dał żadnych szans zespołowi Urzędu, Straży,

a najlepszym zawodnikiem w tym spotkaniu był główny organizator zakładowej Ligi Piłki Siatkowej pan Robert Błaszcyk. Przed spotkaniem odbyło się uroczyste pożegnanie reprezentanta Energomontażu pana Krzysztofa Słomy, który w najbliższym czasie wyjeżdża za granicę.

ZNP Sochaczew - Paprotnia 3:1
Master Foods - UKS Guzów 3:1
Energomontaż Północ - Urząd, Straż Miejska 3:0

Tabela

- | | |
|-----------------------|---------|
| 1. Hegor - | 14 pkt. |
| 2. Energomontaż Płn - | 12 pkt. |
| 3. ZNP Sochaczew - | 12 pkt. |
| 4. Master Foods - | 10 pkt. |
| 5. Urząd, Straż - | 4 pkt. |
| 6. UKS Guzów - | 2 pkt. |
| 7. Paprotnia - | 0 pkt. |

Zarząd Miasta Sochaczewa ogłasza

publiczny przetarg ustny

na sprzedaż dwóch lokali użytkowych przy ul. 15 Sierpnia 1 w Sochaczewie oraz przekazanie w użytkowanie wieczyste udziału w działce gruntu.

Nieruchomości przeznaczone do sprzedaży w drodze przetargu uregulowane w KW 7147 znajdują się na działkach nr 1931/1 i 1931/1 o pow. 1379 i 292 m kw o łącznej powierzchni 1671 m kw.

1. Cena wywoławcza lokalu handlowego o pow. 123,2 m kw wraz z ułankową częścią gruntu wynosi: 51.600,00zł.

2. Cena wywoławcza lokalu handlowego o pow. 117,30 m kw wraz z ułankową częścią gruntu wynosi: 52.300,00zł.

W miejscowym planie zagospodarowania przestrzennego m. Sochaczewa: teren budownictwa mieszkaniowego i oznaczonych w w/w planie E 1 MN.

Przetarg odbędzie się 7 lutego 1997 roku o godz. 9.00 w sali konferencyjnej Urzędu Miejskiego w Sochaczewie, ul. 1 Maja 16 (I piętro).

Wadium w wysokości 5.000,00zł należy wpłacić na konto Urzędu Miejskiego Bank Pekao SA Agencja Sochaczew nr 12401822-250766-3600-401112-507 lub w kasie Urzędu Miejskiego (II piętro) do 6.02.1997 r. Na przetarg kupujący winien okazać dokument potwierdzający fakt wpłacenia wadium.

Wadium wpłacone przez osobę, która przetarg wygrała zaliczone zostanie na poczet ceny nabycia, a w przypadku uchylecia się przez tę osobę od zawarcia umowy, wadium przepada na rzecz sprzedającego. W przypadku niewygrania przetargu wadium zostanie zwrócone w terminie 7 dni od daty przetargu.

Szczegółowych informacji dotyczących w/w nieruchomości oraz warunków przetargu udziela Wydział Gospodarki Gruntami, tel. 222-35 wew. 335, pok. 73.

Zastrzega się prawo unieważnienia przetargu bez podania przyczyn.

**Przewodniczący Zarządu
Zastępca Burmistrza
dr Stanisław Szulczyk**

ZS-46

Wydawca: Urząd Miejski w Sochaczewie, ul. 1 Maja 16 Redaguje zespół: Janusz Sufalak (red. naczel.), Sławomir Burzyński (oprac. graf.), Ewa Sufalak, Jolanta Śmielak-Sosnowska, Renata Wódka (administracja). Stale współpracują: Stanisław Bugaj, Jakub Grabiec, Jerzy Jankowski, Jarosław Niedziela.
Adres Redakcji i Biura Ogłoszeń: 96-500 Sochaczew, ul. Wąska 17, tel.223-55.

Adres do korespondencji: 96-500 Sochaczew, skr. poczt. 30. Ogłoszenia przyjmowane są w redakcji. Za treść ogłoszeń redakcja nie ponosi odpowiedzialności.Redakcja zastrzega sobie prawo do zmian tytułów, śródtytułów oraz skracania nie zamówionych tekstów.
Druk: POLIGRAFIA - Sochaczew, Aleja 600-lecia 52



Ludzie listy piszą...

- Strasznie opieszale działa ta poczta - mówi mąż do żony - przed miesiącem na delegacji napisałem list do domu, i do dziś noszę go w kieszeni.



Dyrektor otrzymał anonim z jednym tylko słowem: "Świnia".

- Dziwne - zastanawia się - zwykle anonimy są bez podpisu. Tym razem jest odwrotnie.



Ogłoszenie z gazety:

"Prywatna firma wysyłkowa poszukuje osoby biegle władającej kilkoma językami, do naklejania znaczków pocztowych".

Zza węgla

IC Coraz więcej urzędów w naszym mieście komputeryzuje się. Owa sztuczna inteligencja da wytchnienie inteligencji naturalnej naszych urzędników. Jest to bardzo ważne, bo jak wiadomo myślenie bardzo męczący. A zmęczony urzędnik jest nieatrakcyjny towarzysko.

IC Radio Fama rozesało do różnych pism z okolicznych miast (również do "Ziemi Sochaczewskiej") propozycję, aby dziennikarze owych gazet sprzedawali na falach eteru "Famy" siebie oraz swoje informacje... za friko, i zapełnili w ten sposób część czasu antenowego. Bardzo sprytnie.

IC Piekarnstwo powraca u nas pomału do starych, dobrych tradycji. W niektórych sklepach można już natknąć się na bochenki z firmowymi nalepkami. Przy okazji dowiedzieć się możemy, że pod naszą szerokością geograficzną 1 kg chleba waży dokładnie 65 deko.

IC W związku z coraz szybciej zbliżającymi się wyborami, wiele ugrupowań odnotowuje wzmożoną aktywność członków.

IC Jak się dowiadujemy w odrestaurowanym właśnie łowickim ratuszu ma się znaleźć specjalna poczekalnia dla petentów, z miejscami siedzącymi. Myślę, że my nie powinniśmy pozostawać w tyle. Proponuję więc poczekalnię z miejscami leżącymi...

IC Widziałem taki napis na ścianie pewnego baraku: "Zdrowa jest pepsi, zdrowa jest cola, ale najmilej jest pić jabola".

Barak stoi na terenie budowy centrali telefonicznej. Przyjemność, nie na telefon...

IC W Łowiczu władza odremontowała ulicę i zaraz wmurowała sobie tablicę pamiątkową z nazwiskami sprawców. Tak dla potomności. Przy każdym kolejnym remoncie trzeba będzie wstawiać teraz kolejne tablice. I jest to praktyka słuszną, bo przynajmniej potem ludzie wiedzą, komu mają złożyć.

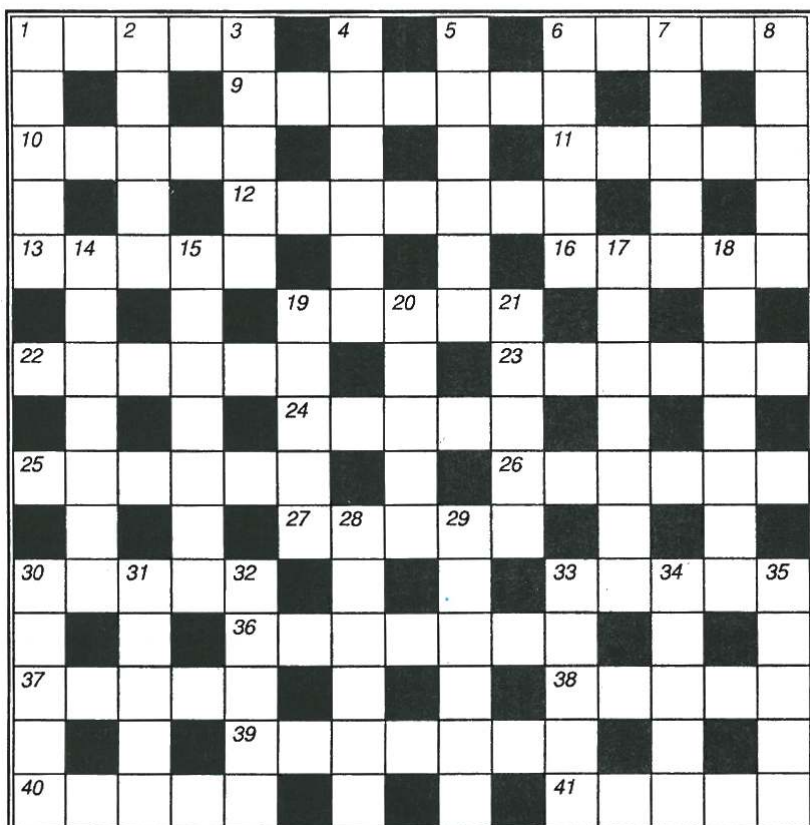
IC Kartka przypięta do drzwi gabinetu rentgenowskiego w sochaczewskiej przychodni zdrowia: "Proszę o wytarcie szminki z ust przed badaniem zatok i zębów".
Panowie też... ?

KRAJAN



Pospać każdy może.
Zwłaszcza na wernisażu...

Krzyżówka nr 3



Poziomo:

1 - znak matematyczny, 6 - oficerski obóz jeniecki, 9 - współnik, 10 - struś amerykański, 11 - miasto w pd. zach. Słowacji, 12 - tyran, despota, 13 - węgierski kompozytor, 16 - karcz, 19 - król Koryntu, skazany na wtaczanie kamienia pod górę, 22 - jaźwiec, 23 - nierób, bumelant, 24 - ambicja, 25 - sąsiad Libanu, 26 - machina wojenna do miotania pocisków, 27 - były prezydent Argentyny, 30 - pieniek, 33 - tkanina jedwabna, 36 - nieprzyjemne wonie, 37 - rodzaj lustra, 38 - kibić, 39 - technika malarska, 40 - ośrodek sportowy nad Pilicą, 41 - foka spotykana w Bałtyku.

Pionowo:

1 - "gazowa" firma z Sochaczewa, 2 - szlam naniesiony przez wodę, 3 - kurek, cyngiel, 4 - autor powieści "Kolumbowie", 5 - maść konia, 6 - szczyt nad Doliną Kościeliską, 7 - reformator kościoła, 8 - dialekt, 14 - termin matematyczny, 15 - marka samochodu, 17 - część przyrządu pomiarowego stosowanego w astronomii i geodezji, 18 - odsetki, 19 - trofeum wojenne Indian, 20 - grabież, 21 - polska firma fotograficzna, 28 - choroba skóry, 29 - używany jest do opalania, 30 - podniosły sposób mówienia, 31 - prawy dopływ Łaby, 32 - pewna suma pieniędzy, 33 - mocarz, 34 - wada, 35 - sukulent.

Rozwiązanie krzyżówki należy nadsyłać w terminie 7 dni na adres redakcji. Za prawidłowe rozwiązanie rozlosowana zostanie nagroda w wysokości 10 złotych w gotówce.

Rozwiązanie krzyżówki nr 1 (ZS nr 1)

Poziomo: SURMA, SKWER, PARYTET, LEJCE, OGROM, KOSZMAR, CERES, ASTER, ORANŻ, SZASER, EPOLET, GAGAT, ALKOWA, OSIŁEK, NATAN, ANTEK, SALTO, SZELEST, DZIWIY, RAKSA, WIZYTKI, NIASA, TOMBA.

Pionowo: SOLEC, RAJER, APEKS, TRESER, ATAMAN, STORA, WKRĘT, ROMER, ESZELON, EKSPOZE, STOLICA, ELEMENT, ORGAN, ARGOT, ŻETON, ARESZT, ALEUTY, ARDEN, TEINA, TEINA, KSYWA, STRIT, LOKUM, OTAWA.

Nagrodę wylosował Andrzej Sobieraj z Sochaczewa