

# Ziemia

## SOCHACZEWSKA

ISSN 1231-7179 Numer indeksu 328 006

str.5

O ciepłomierzach  
str. 2

Kiedy sprowadziłem się tutaj 20 lat temu, to była najspokojniejsza ulica w mieście. Dzisiaj mam w sąsiedztwie park, w którym odbywają się ciągłe hulanki, bijatyki i pijaństwa, od rana do rana. Nikt na to nie reaguje.

**Strzeż się tych miejsc**

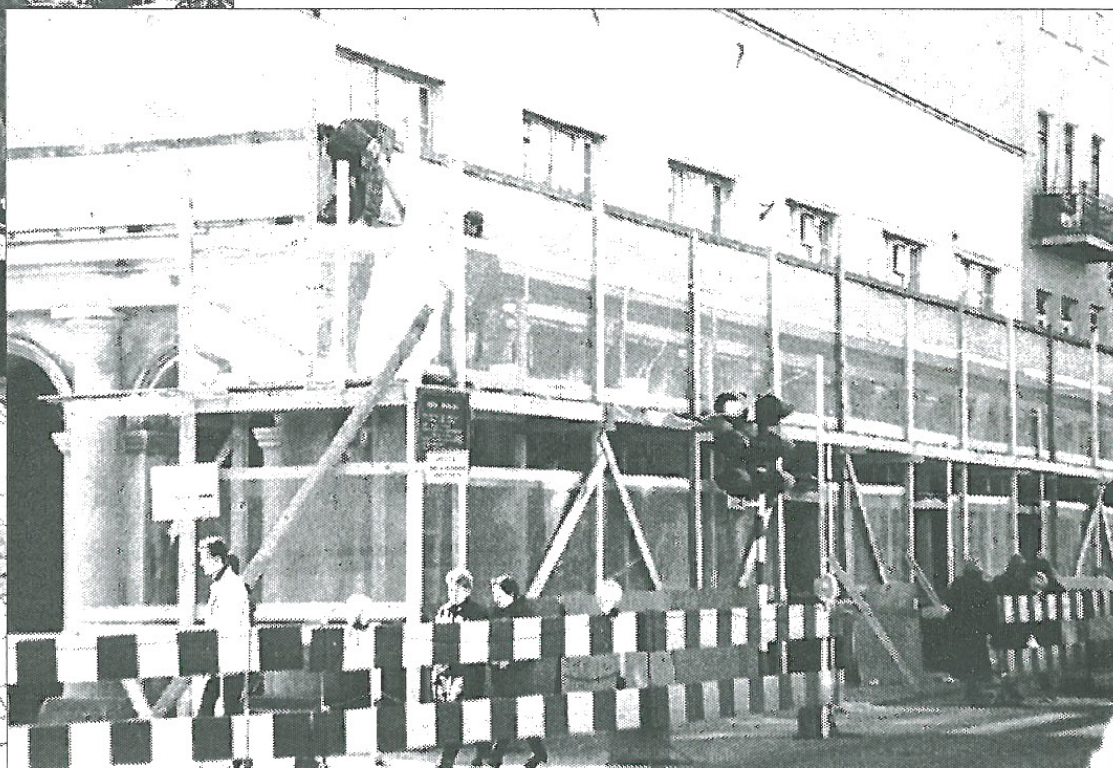
str. 6

## Porządkowanie miasta

W tym tygodniu zakończone zostanie układanie części nowego chodnika na ulicy Staszica.

Remont kramnic miejskich potrwa do grudnia. Odnowioną elewację czeka jeszcze wiosenne malowanie.

**Zdjęcia FOTO EXPRESS**



## Ani słowa o ekologii

Przed dwoma miesiącami "ZS" informowała o stanie realizacji tegorocznych zadań inwestycyjnych prowadzonych w mieście. Wiceburmistrz Stanisław Popławski mówił wówczas m.in. o podjęciu budowy oczyszczalni ścieków, na podstawie dokumentacji przygotowanej przez Budimex S.A.

Przed dwoma tygodniami przystąpiono do budowy. O konieczności tego przedsięwzięcia świadczyć mogą płacone z budżetu miejskiego kwoty karne (np. w zeszłym roku 44 tys. zł, w tym może to być kwota kilkakrotnie wyższa) za brak pozwolenia wodno-prawnego na odprowadzanie ścieków do rzek. Dokładnie ujmując, są to kary za wprowadzanie nie oczyszczonych ścieków do Bzury, Utraty i Pisi.

**Dokończenie str. 3**

### Agencja Ochrony "CERTUS"

#### Oddziały:

Skieriewice, ul. Jagiellońska 34, tel. 32-11-95  
Sochaczew, ul. Kusocińskiego 5, tel. 227-69  
Żyrardów, ul. 1 Maja 92, tel. 46-94 wew. 27

**USŁUGI OCHRONY MIENIA,  
KONWOJOWANIA PIENIĘDZY,  
DETEKTYWISTYCZNE I MONITORINGU**

Chronimy największe zakłady woj. skieriewickiego  
Ubezpieczenie do 5 MLD zł.

## Akcja

Stacja Obsługi Samochodów SPM "Metalowiec" w Sochaczewie wspólnie z radiem "Fama" oraz redakcją "ZS" organizuje akcję otwartych drzwi pod hasłem "Sprawny samochód to nasze bezpieczeństwo".

Przez dwa dni w **sobotę i niedzielę** (26-27) w godz. **8.00-14.00** w "Metalowcu" przy ul. Kusocińskiego 1 można będzie dokonać **bezpłatnego** ustawienia świateł oraz sprawdzić stan techniczny samochodów osobowych i ciężarowych do 3,5 tony. SPM "Metalowiec" zaprasza!

### Informator Miejski

- PKP - 224-05
- PKS - 255-00
- MZK - 239-51
- Informacja telefoniczna - 913
- Policja - 997, 222-17
- Pogotowie ratunkowe - 999
- Punkt pomocy doraźnej - 223-66
- Szpital Miejski - 222-77
- Straż Pożarna - 998, 223-70
- Pogotowie energetyczne - 226-20, w dni świąteczne od 8.00 do 16.00
- Pogotowie wodnokanalizacyjne - 223-11, po 15.00 239-85
- Pomoc drogowa - 226-75, w soboty dyżury do 13.00.
- Lecznica weterynaryjna - 240-78
- Straż Miejska - 247-07
- Taxi - 228-42
- Zamawianie rozmów między-miastowych - 900
- Urząd Miasta - 222-35, 227-30, 227-62, 227-26, 222-75
- Biuro Rady Miejskiej - 228-34
- Urząd Rejonowy - 224-27
- Urząd Gminy Sochaczew - 229-28



### DYŻURY APTEK

24,25, 26, 27, 28, 29 -  
ul. Warszawska 21

30 - ul. Pokoju 3a

### sobotnio-niedzielne

26, 27 - ul. Warszawska 21



### POGODA

Nowy wyż znad Hiszpanii przesunie się nad Czechy i Polskę. Spowoduje, że w pogodzie nadal bez większych zmian. Przeważać będzie zachmurzenie umiarkowane z nocnymi roz pogodzeniami do bezchmurnego nieba. Temperatura maksymalna od 12 do 14 stopni, minimalna od 5 do 3 stopni. Przygruntowe przymrozki do -2 stopni. Wiatr zmienny, umiarkowany do słabego.

CUMULUS

## Wokół ciepłomierzy

Kilkanaście dni temu na klatkach schodowych budynków spółdzielczych pojawiła się informacja o montażu urządzeń do pomiaru ciepła. Mają być instalowane we wszystkich mieszkaniach, a koszt tej inwestycji (900 tys. od 1 grzejnika) pokrywają lokatorzy. Ci, którzy nie wyrażą zgody na instalację ciepłomierzy, będą przez Spółdzielnię obciążeni kwotą w wysokości 200% miesięcznej opłaty ryczałtowej za c.o..

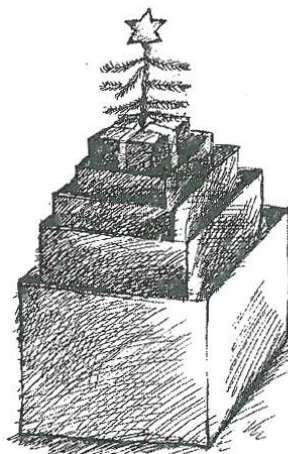
Zadzzwoniło do nas wiele osób, protestujących przeciwko takiemu postawieniu sprawy. - *To swoisty dyktat, Spółdzielnia nas szantażuje mówiąc: jak nie zamontujesz, to cię ukarujemy - twierdzi jeden z czytelników.*

## Paczka do paczki

Już za dwa miesiące Święta - pierwsza gwiazdka, wspólna wigilia, choinka. Boże Narodzenie. Czas na który tak bardzo czekamy. Czas radości, czas rodziny, czas świątecznych prezentów.

Chcielibyśmy, aby te Święta były dla wszystkich radosne. Ale nie w każdym domu stół będzie jednakowo bogaty i zapewne wiele dzieci nie otrzyma gwiazdkowych

prezentów. Dlatego redakcja Tygodnika "Ziemia Sochaczewska" organizuje akcję "Paczka do



paczki". Wierzmy w to, że w naszym mieście jest wiele osób, firm i instytucji, które zechcą wesprzeć nas w miarę swoich możliwości. Z wdzięcznością będziemy oczekiwać na żywność, słodycze i zabawki oraz datki pieniężne. Prosimy również o informacje o rodzinach, które takiej świątecznej pomocy potrzebują. Spróbujemy do wszystkich dotrzeć przed Świętami Bożego Narodzenia.

Liczymy na Państwa pomoc. Bez Was ta akcja nie powiedzie się! Szczegółowe informacje będziemy podawać w kolejnych wydaniach "ZS".



Sochaczew

*Niebogaty i bogaty każdy kupuje na raty!*

W Sochaczewie najkorzystniej w

**"MERKURYM"**

Sprzedaz ratalną w "MERKURYM" obsługują trzy banki:

- PKO BP - ul. Warszawska 70 oraz ul. Chopina 170
- PeKaO SA - ul. 1 Maja 19
- Bank Spółdzielczy - ul. Reymonta 18

Zakupy w "MERKURYM" to pełna gwarancja zadowolenia Klientów, którzy mogą w jednym miejscu kupić prawie wszystko:

- \* lodówki, pralki, zamrażarki, kuchnie gazowe i elektryczne, zmywarki i kuchenki mikrofalowe, odkurzacze i roboty kuchenne
- \* sprzęt radiowo-telewizyjny, kolumny głośnikowe "Tonsil", komputery, telefony, telefaksy
- \* sprzęt sportowy, rowery, meble ogrodowe
- \* dywany, wykładziny, firany i zasłony.

Duże sprzęty "MERKURY" może, na życzenie Klienta, dostarczyć do domu - w granicach miasta usługa jest bezpłatna.

**"MERKURY" zaprasza i życzy udanych zakupów**

**Sochaczew, ul. Kochanowskiego 60 tel./fax. 240-87; 241-64.**

ZS-604

# Ani słowa o ekologii

Dokończenie ze str. 1

Dzieje się tak od kilkunastu lat, bowiem istniejąca oczyszczalnia od dawna nie spełnia swojej roli. Obejmuje 60% obszaru miasta zamieszkałego przez 70% sochaczewian. Zbudowana na początku lat siedemdziesiątych traktowana była jako I etap, (trzech kolejnych nawet nie rozpoczęto) i przerabiała niecały tysiąc m<sup>3</sup> ścieków na dobę. Dziś przestarzała już technologia oczyszcza zaledwie 500 m<sup>3</sup> przy dopływie ok. 5 tys. m<sup>3</sup> ścieków. Dodajmy do tego 13 wylotów ogólnospławnych, którymi do naszych rzek lecą kolejne miejskie ścieki (tylko w tym roku zapłacono za to już 60 tys. kary) i otrzymamy trwający od lat stan, za który miasto płaci grube pieniądze.

Grube pieniądze kosztować będzie także budowa nowej oczyszczalni. Same roboty budowlano-montażowe wymagają nakładu 6,3 mln. Wg harmonogramu zostaną one zakończone do końca marca 1998 r. Wykonawcą wyłonionym w drodze przetargu został olsztyński oddział Budimexu SA, który niedawno zakończył budowę oczyszczalni na terenie Czech. Całkowity koszt inwestycji w Sochaczewie ma zamknąć się kwotą ok. 9 mln zł.

A przecież na wszystkie inwestycje przeznaczono w tegorocznym budżecie 6,6 mln. Podobną kwotę przewiduje się w preliminarzu przyszłorocznych wydatków. Na tyle stać budżet Sochaczewa. Jak więc miasto sfinansuje budowę oczyszczalni?

- Całość przedsięwzięcia wspomagać będzie Narodowy Fundusz Ochrony Środowiska - mówi wiceburmistrz Stanisław Popławski. Rozpoczęliśmy rozmowy z Bankiem Ochrony Środowiska i w styczniu powinniśmy podpisać umowę w sprawie kredytowania 70% kosztów. Kredyt ten spłacany jest po półrocznym okresie karencji od zakończenia inwestycji przez 5-7 lat. Na bieżąco płacić będziemy tylko odsetki. Istnieje przy tym możliwość umorzenia 50%

pożyczki. W tym roku miasto zabezpieczyło właśnie pieniądze na koszt dokumentacji i uruchomienie robót (0,9 mln). W przyszłym roku budowa pochłonie kolejne 5 milionów. Ale traktujemy to jako zadanie priorytetowe, oczekiwane i niezbędne od lat. Zastosowanie najnowszej technologii oczyszczania ścieków, oparte o system osadu czynnego, wielofazowego z usunięciem związków węgla, azotu i fosforu nie oznacza zamknięcia problemu zanieczyszczenia rzek.

Na razie obejmuje on bowiem wspomniane na wstępie 70 proc. mieszkańców. Pozostają ulice Boryszewa i Chodakowa. W Boryszewie pomocą służyć nam będzie oczyszczalnia Zakładów Chemicznych Boryszew, która w przyszłym roku oczyszcza będzie także 400 m<sup>3</sup> ścieków z okolicznych ulic oraz Malesina i Zatorza. Natomiast co do Chodakowa - kończy burmistrz Popławski - to czeka nas opracowanie koncepcji doprowadzenia ścieków do podłączeń budowanej właśnie oczyszczalni. I dopiero wtedy zamknięty będzie ten jeden z wlokących się tematów.

Janusz Sofulak

## WIADOMOŚCI Z GMIN

### Nowa Sucha

#### Wodociągi

Wodociągowanie gminy rozpoczęto w ubiegłym roku. Jako pierwszy oddany został fragment sieci wraz ze stacją uzdatniania w Starym Kozłowie. W tym roku wodociąg otrzymają: Nowy Kozłów, Braki, Stary i Nowy Dębsk. Koszt budowy 25-kilometrowej sieci wraz z przyłączami pokrywają w połowie Urząd Wojewódzki i Agencja Restrukturyzacji i Modernizacji Rolnictwa, w połowie mieszkańcy i Urząd Gminy.

- Od dwóch lat zauważamy ogromne zainteresowanie sprawą wodociągu - mówi wójt Marcin Kubiak - a w kolejce "po wodę" stoją już Roztopna, Nowa Sucha, Mizerka, Żylin, Zakrzew. Będziemy sukcesywnie realizować zapotrzebowanie mieszkańców. W tym celu ogłosiliśmy przetarg na koncepcję wodociągowania gminy. Chcemy po prostu wiedzieć na jakie etapy podzielić cały proces budowania sieci, tak aby było to jak najbardziej uzasadnione ekonomicznie. Tym bardziej że wybudowana w Kozłowie Starym stacja uzdatniania wody zlokalizowana została w bardzo dobrym miejscu i docelowo (po rozbudowie) może dostarczyć wodę do kolejnych 200 gospodarstw.

#### Drogi

Gmina Nowa Sucha od kilku lat duży nacisk kładzie na stan dróg. W ostatnim czasie wybudowano ok. 15 km nowych nawierzchni. W bieżącym roku oddano 1,5 - kilometrową asfaltową drogę w Kurdwanowie. Wójt Gminy

uważa że dzięki dotacjom z Europejskiego Funduszu Rozwoju Wsi i Agencji Restrukturyzacji i Modernizacji Rolnictwa uda się jeszcze wybudować kilometr drogi w Roztopnej.

- Wykonanie wąskiej kilometrowej drogi to koszt około miliarda starych złotych, dlatego tak ważne są dotacje - mówi wójt Kubiak - A do realizacji mamy jeszcze kolejnych 14 dróg.

#### Zdrowie i kultura

Rada Gminy w Nowej Suchej podjęła Uchwałę intencyjną o przejściu od 1 stycznia 1997 r. gminnego Ośrodka Zdrowia. Zarząd przeprowadził już pierwsze rozmowy z wojewodą skierniewickim.

- Zdajemy sobie sprawę, że jest to trudne zadanie, ale szkoły też przejęliśmy jako jedni z pierwszych w województwie - mówi wójt - W tej chwili i tak dokładamy do przychodni. Po jej przejściu będziemy mieli większy wpływ na kształt gminnej opieki zdrowotnej. Zresztą zarówno Rada jak i Zarząd są zdania, że im więcej kompetencji posiada samorząd, tym lepiej, choćby z uwagi na większą kontrolę społeczną.

Wójt ceni sobie również obecność na terenie gminy Domu Kultury i biblioteki. Twierdzi, że na miarę posiadanych środków prowadzą dobrą i potrzebną w środowisku działalność. Zarząd i Rada obecnej kadencji chcą w przyszłości jeszcze bardziej wspierać te formy działalności.

Wielkim wydarzeniem w gminie była niedawna wizyta Biskupa Alojzego Orszulika, który oprócz kościoła w Kozłowie Biskupim odwiedził szkoły, Urząd Gminy, komisariat Policji, Ośrodek Zdrowia. W niedzielę 29 września Ksiądz Biskup wizytował parafię Kurdwanów.

(sos)

Wszelkie inwestycje wykonane bez uzgodnienia z Zarządem będą zlikwidowane przez służby Spółdzielni bez zwrotu poniesionych kosztów inwestorom".

- To oburzający przymus, próba narzucania nam wykonawców i firm - twierdzą mieszkańcy - Przypomina to dawne czasy, kiedy nic nie można było zrobić bez zgody urzędnika. A może jeszcze za zgodę na telefon czy domofon będziemy musieli uiszczać jakąś opłatę? Szkoda, że władze Spółdzielni nie pilnują tak sumiennie firm odpowiedzialnych za wywóz śmieci z naszego osiedla, bo za oknami rośnie nam właśnie nowy Kuznecin...

## DZWONILI DO NAS

Odwiedzili nas mieszkańcy bloku przy Senatorskiej 12 oburzeni komunikatem, który pojawił się na ich tablicach ogłoszeń. Otóż Spółdzielnia Mieszkaniowa zawiadamia lokatorów, iż "wszelkie prace montażowe i inne prowadzone w budynkach (...) inicjatywy lokatorów z wyłączeniem inwestycji we wnętrzach lokali muszą być uzgadniane z Zarządem. Uchwała obejmuje również takie prace jak: zakładanie domofonów, telefonów i telewizji kablowej KAM.

## Dla Anety

Dyrekcja, Rada Pedagogiczna i młodzież Zespołu Szkół Zawodowych nr 2 w Sochaczewie zwracają się z prośbą o wsparcie finansowe na leczenie naszej ubiegłorocznej absolwentki Anety Biernackiej, której choroba (rak krwi) wymaga bardzo pilnego i kosztownego przeszczepu szpiku kostnego (150 tys. zł.). Sytuacja finansowa rodziców nie pozwala na pokrycie kosztu zabiegu. Dlatego zwracamy się z prośbą o pomoc w ratowaniu życia Anety.

Pieniądze prosimy przekazać na konto:

**SOS Aneta Biernacka**

**XIII oddział PKO Warszawa**

**1632-21122-132-3**

Liczymy na Wasze dobre serce!

Dyrekcja, Rada Pedagogiczna i młodzież Zespołu Szkół Zawodowych nr 2 w Sochaczewie

## Rozdanie laurów

Miejski Ośrodek Kultury w Sochaczewie zaprasza w niedzielę 27 października do swojej galerii przy ul. Chopina 101 na uroczyste otwarcie (o godz. 16) XIX Konkursowej Wystawy Twórczości Plastycznej "Sochaczewski Laur '96"

## Gazeta bez prądu

Problem wyłączeń światła i prądu staje się pomału zmorem Sochaczewa. Nikogo już nie dziwią kilkudziesięciominutowe braki w dostawie prądu, ale ostatnio sytuacja stała się bardzo uciążliwa. Przez dwa kolejne dni w środę i czwartek od godz. 9 do 15 centrum miasta pozabawione było dopływu prądu. Jak twierdzi Zakład Energetyczny, były to wyłączenia planowe.

Na nasze pytanie - dlaczego wcześniej o tym, nie poinformowano, bez troski głos w słuchawce odpowiada - trzeba słuchać radia Fama, były komunikaty. A co z tymi którzy nie słuchają akurat tej stacji? Pracownikom jednej z sochaczewskich instytucji powiedziano, że ogłoszenia były również w "Ziemi Sochaczewskiej". Wyjaśniamy: żadnych informacji w gazecie nie było.

A poza tym - tłumaczył nasz rozmówca w Zakładzie Energetycznym - nie jesteście najważniejsi, światła nie mają bardziej potrzebne zakłady i instytucje. Głos w słuchawce wypowiedział zakończył stwierdzeniem: a w ogóle to gazeta może się ukazać z opóźnieniem

To już nawet nie bez troska, to arogancja panowie.

Jolanta Śmielak-Sosnowska

## Zibi Sp. z o.o.

Wieloletni, oficjalny przedstawiciel  
CASIO, CITIZEN, TISSOT

**zatrudni**

### PRACOWNIKÓW DO SERWISU

o następujących specjalnościach:

- mechanika precyzyjna,  
elektronika,

Mile widziane doświadczenie  
przy montażu lub naprawie  
zegarków lub innego  
sprzętu elektroniki użytkowej.

Zgłoszenia osobiste w dniu  
30.10.96 w godzinach  
9.30 - 16.00 pod adresem:  
**Sochaczew**  
ul.Chodakowska 10

ZS-602

Specjalistyczne Przedsiębiorstwo  
Produkcyjno-Handlowe

### FEST.

poleca w dużym wyborze  
po atrakcyjnych cenach



WODOMIERZE  
MIESZKANIOWE  
I DOMOWE



WODOMIERZE  
I CIEPŁOMIERZE  
PRZEMYSŁOWE



ULTRADZ-  
WIEKOWE  
CIEPŁOMIERZE  
"SONOGR"



ZAWORY KU-  
LOWE I KOŁNIE-  
RZOWE



ZAWORY KU-  
LOWE DO WSPA-  
WANIA

**GRUNDFOS** POMPY  
OBIEGOWE

**BUGATTI** ZAWORY KULOWE  
DO WODY I GAZU

**REFLEX** CIŚNIENIOWE  
NACZYNNIA WYRÓW-  
NAWCZE

ZS-596

99-400 Łowicz  
ul.Żwirki i  
Wigury 18b  
tel. 37-61-69

96-100 Skierniewice  
ul.Kozietulskiego 45  
tel./fax. 33-30-40  
tel. 32-23-46

ŻALUZJE - VERTICALE -  
BOAZERIA

sprzedaż lub z montażem

- Żaluzje - Verticale - Boazeria,
  - uszczelki szwedzkie z atestem z gumy  
do okien i drzwi  
oraz sprzedaż:
  - uszczelki do okien po atrakcyjnej cenie
  - żaluzji oraz części do żaluzji
  - biżuterii sztucznej, girek, baterii itp.
- Sochaczew, ul.Zeromskiego 10  
(czerwona budka) od wtorku do piątku w godz.  
12.00-17.00, w soboty 10.00-13.00  
lub tel. 225-00 wew. 53 "DOMINGES"

ZS-594

W dniu 25.10.96 (piątek)

## PSS "Społem" zaprasza

Sz.Państwa do swoich sklepów spożywczych przy ul.Wojska Pol-  
skiego, ul.Pokoju "Sam", oraz ul. 1-go Maja "Dom Chleba" na degus-  
tację jogurtów Bakoma połączonej ze sprzedażą promocyjną.

Przy zakupie 3 jogurtów 1 szt. otrzymasz gratis

*Zyczymy udanych zakupów.*

ZS-605

### Przedsiębiorstwo Energetyki Ciepłej w Sochaczewie

ogłasza przetarg na sprzedaż:

**Samochodu osobowo-towarowy Nysa 522**  
Nr rej. SKD 180 B

Rok produkcji 1990, cena wywoławcza 2.200,00 zł + VAT

Wadium w wysokości 10% wartości ceny wywoławczej prosimy  
wplacać w kasie PEC Sochaczew ul.600-lecia 66B do dnia  
30.10.1996 r. Przetarg odbędzie się w dniu 31.10.1996 r. o godz. 10.00  
w siedzibie PEC przy ul.600-lecia 66B.

W przypadku nie dojścia do skutku pierwszego przetargu,  
wyznacza się drugi przetarg na dzień 31.10.1996 r. na godz. 12.00.

PEC zastrzega sobie prawo odstąpienia od przetargu lub uniewa-  
żnienia bez podania przyczyn.

ZS-605

## "Pod dzwonekami"

listwy

od 30 gr do 1,20 zł/m,

boazerie

od 9,5 zł do 12,9 zł /m<sup>2</sup>.

panele, lakiery

Zapraszamy  
w godz. 9<sup>00</sup>-17<sup>00</sup>

Sochaczew,  
ul. Piastowska 5 (k/Straży)

Biuro ogłoszeń "ZS"

Tel 223-55

## Powszechny Zakład Ubezpieczeń SA

Inspektorat w Sochaczewie  
ul.Warszawska 70b

poszukuje kandydatów do pracy

- inżyniera mechanika samochodowego  
w dziale ubezpieczeń i odszkodowań

Kandydat powinien spełniać następujące kryteria:

- wykształcenie wyższe techniczne,
- wiek do 40 lat,
- dobry stan zdrowia,
- umiejętność nawiązywania kontaktu z klientem,
- umiejętność pracy na komputerze,
- doświadczenie zawodowe - minimum 5-letnie,
- dyspozycyjność

Oferty należy składać w biurze Inspektoratu osobiście lub pisem-  
nie (tel. 223-38, 235-25) w terminie 14 dni od daty ogłoszenia.

ZS-598

## Społem "PSS"

w Sochaczewie ul. Narutowicza 6/8

### zatrudni

pracownika do spraw marketingu

zgłoszenia tel. 221-45

ZS-587

## Komunikat

### Zarząd Gminy w Sochaczewie

stosownie do art. 18. ust. 2. pkt. 1. ustawy z dnia 7 lipca 1994 r.  
o zagospodarowaniu przestrzennym (DZ.U.Nr 89 poz. 415) oraz Uch-  
wały Rady Gminy w Sochaczewie Nr XXI/84/96 z dn. 14 sierpnia  
1996 r. zawiadamia o przystąpieniu do sporządzenia zmiany  
miejscowego planu zagospodarowania przestrzennego gminy Socha-  
czew zatwierdzonego Uchwałą Rady Gminy Sochaczew Nr  
XXXVII/143/94 z dnia 16 marca 1994 roku (Dz.Urz.Woj. Skiemie-  
wickiego Nr 4 poz. 54 z dnia 29 kwietnia 1994 roku (w następujących  
granicach, przedmiocie i zakresie:

1. Przeznaczyć pod zabudowę mieszkaniową jednorodzinną z nieu-  
ciążliwymi usługami dotychczasowe tereny rolne w granicach działek  
o numerach ewidencyjnych:

- 100 we wsi Kuznecin,
- 77 we wsi Czyste,
- 41/2, 41/3 we wsi Kąty,
- 91/2/część we wsi Bronisławy,
- 48 we wsi Gawłów,

2. Przeznaczyć pod przemysł i usługi dotychczasowe tereny rolne  
w granicach działek o numerach ewidencyjnych:

- 22 we wsi Wójtówka,
- 178, 181, 184, 186 we wsi Dachowa (część)

z uwzględnieniem:

- przeznaczenia terenu i zasad zagospodarowania,
- linii rozgraniczających dróg publicznych,
- zasad w zakresie infrastruktury technicznej,

- szczególnych warunków zagospodarowania terenów wynika-  
jących z potrzeb ochrony środowiska, w tym zasad zagospodarowania  
strefy ochronnej od obiektów uciążliwych.

Zainteresowani mogą zgłaszać wnioski do w/w planu.

Wnioski na piśmie należy składać w sekretariacie Urzędu Gminy  
w Sochaczewie pok. nr 30 w terminie do dnia 13 listopada 1996 r.

Wniosek powinien zawierać nazwisko, imię (ewentualnie nazwę)  
i adres wnioskodawcy, przedmiot wniosku oraz oznaczenie nieru-  
chomości, której dotyczy.

za Zarząd  
Przewodniczący Zarządu  
mgr inż. Mirosław Orliński

ZS-600

# Auta w kawałkach

W czwartek wieczorem w Witoldowie gm. Teresin, sochaczewska policja odkryła "dziuplę" w gospodarstwie rolnym. Był tam skład pociętych karoserii samochodów osobowych oraz części mechaniczne ekskluzywnych samochodów zachodnich.

Podczas akcji zabezpieczono także przygotowaną do pocięcia mazdę oraz mercedesa busa i BMW. Dziupla funkcjonowała około roku. Zwożono tu ukradzione na terenie kraju samochody. Obróbce poddano blisko 80 samochodów, z których zdemontowane silniki, reflektory, błotniki, chłodnice, siedzenia sprzedawano na giełdach.

W zabudowaniach gospodarczych 54-letniego mieszkańca wsi oraz w dwóch innych gospodarstwach znaleziono 15 silników i elementy ok. 20 samochodów. Była także masa skradzionych tablic rejestracyjnych.

Tymczasowo aresztowano dwóch dwudziestolatków z woj. stołecznego oraz 54-letniego właściciela. Trzem dalszym osobom przedstawiono zarzut paserstwa. Trwa śledztwo pod nadzorem Prokuratury Rejonowej w Sochaczewie.

(js)

## POCZTA

W sprawie listu p. Danuty Cywińskiej-Pruskiej do tygodnika "Ziemia Sochaczewska".

W odpowiedzi na uwagi p. Danuty Cywińskiej-Pruskiej co do niektórych faktów podanych w artykule pt. "Wojna polsko-sowiecka 1939 r." zamieszczonym w nr 41. tygodnika "Ziemia Sochaczewska", pragnę zauważyć, że wymienione przeze mnie miejsca kaźni Polaków - Katyń, Ostaszków, Charków - to najbardziej znane symbole męczeństwa ludności polskiej na wschodzie. Stąd też nie wymieniałem m.in. Miednoje, Magadanu, Kijowa, Lwowa, Syberii, Morza Barentsa, Półwyspu Kola oraz wielu innych miejsc egzekucji. Artykuł ten był ogólną informacją na temat tego, co działo się od 17.IX.1939 r. na wschodnich ziemiach II Rzeczypospolitej. Natomiast sprawy poruszane w "drugiej części" mego artykułu były uzupełnieniem przewodniego tematu.

Druga sprawa to zamieszczony pod zdjęciem Karola Cywińskiego podpis - "... prawdopodobnie zamordowany w Starobielsku". Na wystawie pt. "Katyń oskarża", która była prezentowana w Muzeum Ziemi Sochaczewskiej w roku 1990, obok licznych zdjęć zamordowanych przez Rosjan Polaków, zamieszczone zostało zdjęcie p. Cywińskiego. W końcowej części podpisu podane zostały następujące wiadomości - "... pierwsza wiadomość ze Starobielska trafia do rodziny 19.XI.39 r., druga 13.I.40 r., a ostatnia depeza w marcu 1940 roku". Stąd słowo "prawdopodobnie".

Trzecia sprawa to - "przekłamanie" i "niefrasobliwość". Otóż gdyby tak było, to artykuł ten miałby całkowicie inną postać, a treść odpowiadałaby wydanej

## Komunikat

Komenda Rejonowa Policji w Sochaczewie poszukuje zaginionej Iwony Grażyny Mikołajczyk. c. Mariana, Janiny ur. 2.04.1980 r. w Sochaczewie zam. Maszna 13 gm. Teresin. Iwona Mikołajczyk w dniu 17.09.1996 r. ok. godz. 07.45 wyszła z domu i do chwili obecnej nie powróciła.

Rysopis: wiek z wyglądu 18-19 lat, wzrost 174 cm, szczupłej budowy ciała, włosy krótkie, proste, farbowane na czarno.

Ubrana była w kurtkę zimową 3/4 długości, koloru ciemnozielonego, bluzę w kratę niebiesko - granatową, z kapturem, spodnie wycieruchy koloru niebieskiego.



Ktokolwiek wie o miejscu pobytu zaginionej proszony jest o skontaktowanie się z KRP w Sochaczewie ul. Warszawska 23 tel. (0494) 222-17 wew. 214 lub najbliższą jednostką Policji.

w Moskwie w 1944 roku nakładem ZPP w ZSRR broszurce pt. "Prawda o Katyniu". Czy w opublikowanym artykule naprawdę obrażam "uczucia tych, dla których jest to nadal drogie i bolesne"?

Dla mnie jako autora tego artykułu jest to drogie i bolesne, ponieważ ojciec mój jako młody chłopak - ur. w 1923 roku - był w latach 1944-45 więziony pod Lwowem przez NKWD. W lutym - marcu 1945 r. kilku więźniom (w tym i mojemu ojcu) udało się uciec. Sprawy te więc znam z opowiadań byłego więźnia, skazanego na śmierć za to, że był i jest przez cały czas Polakiem.

Ryszard Konarski

## Szanowny Panie JAW

W artykule "Koniec nieporządków" przedstawił Pan zarzuty wobec Straży Miejskiej, które są i bezzasadne i nieprawdziwe.

Czy fakt, że jak Pan to określił "Sochaczew tonie w śmieciach", jest "zasługą" Straży Miejskiej? Nasze działania mają właśnie na celu to, aby Sochaczew w tych śmieciach nie utonął!

Chciałbym jednocześnie przypomnieć Panu i innym mieszkańcom naszego miasta, że Straż Miejska działa na podstawie prawa określonego w Statucie Straży Miejskiej oraz realizuje uchwały podjęte przez Radę Miasta.

Nie wiem komu i czemu mają służyć nieprawdziwe informacje dotyczące budżetu Straży Miejskiej na rok 1996. Podana przez Pana kwota - 3,5 mld starych złotych jest mocno zawyżona, tak naprawdę jest to 2,45 mld starych zł. (błąd ok. 43%).

Z wyrazami szacunku

Komendant Straży Miejskiej  
mgr inż. Karol Łuczak

## Do Tygodnika Ziemi Sochaczewskiej

Jestem stałą czytelniczką "Ziemi". Bardzo mi się podobał artykuł "Koniec nieporządków?".

Oby stało się to bardzo szybko. Nikt nie chce płacić za wywózkę śmieci. Straż Miejska faktycznie idzie po najmniejszej linii oporu. Łapią małe rybki, a duże ryby pływają. Co zrobili lub co mają zamiar zrobić z wysypiskiem śmieci na skarpie przy ulicy Cmentarnej? Przecież chyba nigdzie w całym Sochaczewie nie ma takiego bałaganu jak tam. Jeden kontener na tak duży cmentarz to żarty. Kto odpowie za zaśmiecanie skarpy? Czy brak jest właściciela tej posesji. A może to osoba nietykalna? Zbliża się święto Zmarłych, wiąże się to ze sprzątnięciem cmentarza. I znów wszystkie liście z drzew, śmieci, zeschnięte kwiaty i wieńce powędrują na skarpe zamiast na prawdziwe wysypisko śmieci. Przecież ten cmentarz jest jeszcze otwarty, zarabia na siebie. Chyba można postawić tu kontenery? Czy i Straż pomoże?

Czytelniczka



## Z KRONIKI POLICYJNEJ

W okresie od 6-10.10. w Sochaczewie z piwnicy przy ul. Żeromskiego nieznani sprawcy zabrali rower górski wartości 700zł.

W okresie od 9-13.10. w Sochaczewie przy al. 600-lecia 72 nieznani sprawcy dokonali włamania do piwnicy, skąd zabrali rower górski Marfel wartości 400 zł.

11.10. ok. 13.00 w Sochaczewie w sklepie optycznym przy ul. Warszawskiej dokonano kradzieży torebki damskiej. Wartość strat 500zł.

11-12.10. w Sochaczewie na ulicy Pokoju skradziono syrenę 105 nr rej. SND 0541 wartości 500zł.

Tej samej nocy w Sochaczewie przy ul. Piłsudskiego dokonano włamania do fiata 126p, skąd skradziono koło zapasowe, podnośnik i inne akcesoria wartości 1 tys zł.

11-12.10. w Sochaczewie przy ul. Konstytucji 3 Maja dokonano kradzieży fiata 125p nr rej. SNF 7940 wartości 5 tys. zł.

11-12.10. w Sochaczewie przy ul. Buczka z zaparkowanej naczepy ciągnika siodłowego skradziono bliżej nieustaloną ilość spodni dżinsowych.

11-12.10. w Sochaczewie z budynku mieszkalnego przy ul. Staszica 3a skradziono futro, kurtki skórzane, koc, serwis chiński, kamizelki, radiomagnetofon, łącznej wartości 5.600zł.

W okresie od 11-14.10. w Sochaczewie przy ul. 600-lecia dokonano włamania do garażu Zakładu Usług Komunalnych, skąd skradziono 2 reflektory od ciągnika Ursus wartości 300zł.

W nocy z 12-13.10. w Sochaczewie przy ul. Porzeczkowej dokonano włamania do kojców z psami. Skradziono 2-letniego psa rasy pit bulterier wartości 1 tys. zł. oraz wiertarkę, szlifierkę i pistolet pneumatyczny, wartość strat 2.200zł.

13.10. w godz. 20-23.30 w Sochaczewie z ul. Piłsudskiego skradziono fiata 126p nr rej. SNB 6479, wartości 7 tys. zł.

W nocy z 13-14.10. w Sochaczewie z zaparkowanej przy ul. Okrzei 7 toyoty kaliny skradziono radioodtwarzacz marki JP wartości 300zł.

14.10. w godz. 4.30-6.30 w Sochaczewie z nie strzeżonego parkingu przy ul. Wojska Polskiego skradziono fiata 126p nr rej. SNH 9711, wartości 11 tys. zł.

16.10. ok. 17.30 w Serokach, gm. Teresin miał miejsce wypadek. Kierowca forda mondeo w czasie manewru wyprzedzania uderzył w tył fiata 126p, który z kolei uderzył w bok naczepy ciągnika siodłowego. W wyniku wypadku obrażeń ciała doznał kierowca fiata i jego pasażerka.

19.10. ok. 18.00 w Kozłowie Biskupim, gm. Nowa Sucha kierowca fiata 125p będący w stanie nietrzeźwym zjechał na lewy pas ruchu i zderzył się z oplem kadetem. W wyniku wypadku obrażeń ciała doznała pasażerka opla i jej 7-miesięczna córka, które przewieziono do szpitala.

# Strzeż się tych miejsc

Ostatnio wiele się mówi w Sochaczewie o bezpieczeństwie jego mieszkańców. Wpływa na to ma niewątpliwie eskalacja wydarzeń przestępczych na terenie miasta. Latem seria napadów na stacje benzynowe, niedawno najazd "pałkarzy" z Łowicza, którzy po wizycie w dwóch sochaczewskich lokalach bili przypadkowo napotkane osoby. A ostatnio napad na aptekarza. Coraz więcej jest również kradzieży samochodów i tak zwanych wymuszeń rabunkowych. Hasło "wyskakuj z butów" lub "dawaj kasę" na nikim nie robi już specjalnego wrażenia. Do powszechnego użycia weszły kije baseballowe. Przy szkołach kręcą się dziwni ludzie, którzy, jak twierdzą sami uczniowie, mogą dostarczyć każdą ilość środków odurzających i narkotyków.

"ZS" w dniach 16-19 października przeprowadziła sondę na temat bezpieczeństwa w mieście. Naszym rozmówcom zadaliśmy cztery pytania:

1. Czy Sochaczew jest bezpiecznym miastem?
2. Czy zna Pan/Pani swojego dzielnicowego?
3. Które miejsca w Sochaczewie - Pana/Pani zdaniem są najbardziej niebezpieczne?
4. Jak ocenia Pan/Pani działalność i skuteczność policji w Sochaczewie?

Przedstawiamy kilka wypowiedzi zarejestrowanych w różnych rejonach miasta.

Jak wynika z publikowanej w naszym tygodniku kroniki policyjnej, od początku roku zanotowano kradzież 60 rowerów i 65 samochodów. Dane te są jednak zaniżone, gdyż wiele osób nie zgłasza faktu kradzieży. Dotyczy to zwłaszcza rowerów.

- Mieszkam w Boryszewie, pracuję na terenie targowicy przy ul. Pokoju, mam tutaj stoisko spożywcze - mówi pani Bogusława Traczyk. Rynek jest bardzo niebezpiecznym miejscem. Niemal codziennie jesteśmy świadkami pobić, kradzieży, pijackich awantur. Zwłaszcza w dni targowe kręci się tu wielu "zawodowców", którzy żyją z kradzieży. Nawet niedawno złapaliśmy tu takiego, został doprowadzony do Straży Miejskiej, ta przekazała go na posterunek policji, i proszę sobie wyobrazić jeszcze tego samego dnia widziałam go, jak znowu kradł. Jak można w takiej sytuacji ocenić skuteczność policji? Oni nawet kiedyś przyjechali tutaj na moje wezwanie. To było po próbie włamania do mojego stoiska. Wie pani co mi powiedzieli? My tu nic nie zrobimy, nie mamy możliwości. Odciski palców? A skąd mamy wziąć sprzęt i pieniądze?

Kiedyś na oczach wszystkich został dotkliwie pobity przez "Armena" jeden z handlujących.

Myśli pani, że ktoś mu pomógł, ktoś się odezwał? Wszyscy się boją. A obcokrajowcy są tu prawdziwą plagą. Policji i Straży Miejskiej na rynku nie widuję. Nie znam również swojego dzielnicowego. Nawet kiedy okradziono mi piwnicę, nie pojawił się nikt z policji.

Co do niebezpiecznych miejsc w Sochaczewie, uważam że niewątpliwie należy do nich teren przy SAM-ie. Już o 6 rano kiedy idę do pracy jest tam doborowy komplet do butelki. Oni nawet zakasę na gorąco sobie przynoszą. Cały dzień tam przesiedzą, a może i noc - tego nie wiem. Niezbyt bezpieczne są parki, skwery,

kier - to była najspokojniejsza ulica w mieście. Dzisiaj, mam w sąsiedztwie park, w którym odbywają się ciągłe hulanki, bijatyki i pijaństwa od rana do rana. Nikt na to nie reaguje. Kiedy dzwonię na policję, funkcjonariusz odpowiada, że nie mają radiowozu. A kiedy przyjeżdżają, najczęściej jest już po wszystkim. Dzielnicowego nie znam, nigdy go nie widziałem. Na szczęście nie mieliśmy włamań czy napadów, ale to tylko dlatego, że dobrze zorganizowaliśmy sobie pomoc sąsiedzką i - jakby to nazwać - wzajemną informację o ewentualnych zagrożeniach. Inne bardzo niebezpieczne miejsce to moim zdaniem

Bardzo niebezpiecznie jest podróżować koleją. Wybite okna, pocięte siedzenia, stłuczone lampy są już normalnością. - Najwięcej zniszczeń dokonują nieletni wandalcy wracający z meczu lub dyskoteki - powiedział nam Naczelnik Lokomotywowni Sochaczew Andrzej Kuczkowski - Tak było w piątek 18 października, kiedy do lokomotywowni trafiła jednostka, w której wybito 46 szyb. Koszt zamontowania 1 nowego okna w pociągu to około 40 złotych. Zdarzają się też pobicia obsługi pociągów i napady na podróżnych. Za każdym razem PKP składa w odpowiednich posterunkach policji doniesienia. Jednak w większości wypadków sprawcy nie zostają wykryci. W przypadku uszkodzeń mienia policja podejmuje czynności, jeśli straty przekraczają kwotę 250 zł, inaczej w ogóle nie zajmuje się sprawą.

- Z roku na rok dewastacja w pociągach jest coraz większa - mówi Andrzej Kuczkowski.

tam zawsze kręcą się jacyś dziwni faceci.

Innego zdania jest właścicielka pawilonu z artykułami papierniczymi na rynku. Powiedziała nam, że jest tam raczej spokojnie. Co prawda wie o kradzieżach i bójkach na terenie targowicy, ale sama nie miała dotychczas takich problemów.

Pan Zbigniew Rosiński - sprzedawca w sklepie AGD przy ul. Żeromskiego twierdzi, że jest to bardzo niebezpieczna okolica. - W pobliżu znajduje się kilka sklepów ze stoiskami monopolowymi, to przyciąga. Mieszkam niedaleko stąd, znam prawie wszystkich. Może dlatego nie przytrafiło mi się jeszcze nic złego. Niepokojące są sygnały o napadach na stacje benzynowe, a ostatnio na tego aptekarza. O wymuszeniach haraczu nie słyszałem, ale podobno na Sochaczew "szykują" się teraz chłopcy z Żyrardowa. Tak mówią dobrze poinformowani. Ta ulica jest niebezpieczna również dlatego, że niektórzy traktują ją jak trasę wyścigową. Nie dość że jest zastawiona samochodami do maksimum, brakuje przejść dla pieszych, to jeszcze prędkość wielu samochodów graniczy z brawurą. Policja drogowa miałaby tu wiele do roboty, gdyby była.

Na tak zwane "jeżdżące dyskoteki" skarżą się mieszkańcy ul. 1 Maja. Zwłaszcza w weekendy regułą stały się wyścigi samochodów na tej trasie. To bardzo młodzi ludzie, w bardzo drogich samochodach, udowadniają na co ich stać - żali się mieszkanka bloku obok Sądu. Rodzice powinni zdawać sobie sprawę do czego może to doprowadzić, a oni pewnie nawet nie wiedzą, co ich dzieci robią późno w nocy.

- Kiedy sprowadziłem się tutaj 20 lat temu - mówi Antoni Wiśniewski mieszkaniec ul. Wąs-

okolice SAM-u. Tam zawsze spotkać można nieciekawe postacie i wiele się słyszy o ekscesach w tym rejonie miasta. Skuteczność policji według mnie jest żadna.

Dwie indagowane przez nas mieszkanki ul. Gawłowskiej i Rozłazłowskiej stwierdziły, że codziennością w ich dzielnicy jest pijaństwo na ulicach, tuż obok, a czasem nawet wewnątrz, sklepu. Dochodzi do terroryzowania przechodniów, a wieczorem mało kto wychodzi z domu. Ten stan utrzymuje się od lat. Policja ani Straż Miejska nie bywają w tym rejonie.

Miejscem, które lepiej o zmroku omijać jest też kładka na Bzurze, okupowana przez dzieci i młodzież z pobliskiego osiedla i z ulicy Staszica. Przechodzący witani są przekleństwami, a czasami muszą się zrzucić na kolejną butelkę. W dodatku na kładce jest zazwyczaj ciemno, bo ci, którym na tym zależy potrafią nawet zerwać siatki ochronne na latarniach.

Zdecydowana większość naszych rozmówców krytycznie oceniła stan bezpieczeństwa w mieście oraz skuteczność policji. Nikt z pytanych nie zna swojego dzielnicowego. Za miejsca najbardziej niebezpieczne uznano parki oraz okolice SAM-u i targowicy.

W Warszawie jakiś czas temu pojawiły się tablice z napisem "strefa niebezpieczna". Mają za zadanie informować o ewentualnych zagrożeniach w danym rejonie. A może póki co wypróbować ten sposób w Sochaczewie? Zapraszamy czytelników do dyskusji na temat bezpieczeństwa w mieście, a zwłaszcza do wskazywania najbardziej niespokojnych miejsc.

**Jolanta Śmielak-Sosnowska,  
Ewa Safulak**

## Szopka w Muzeum

Muzeum Ziemi Sochaczewskiej i Pola Bitwy nad Bzurą w Sochaczewie zaprasza do udziału w V KONKURSIE NA SZOPKĘ ŚWIĄTECZNĄ,

PROJEKT KARTY ŚWIĄTECZNEJ I OZDOBY CHOINKOWE.

Nasz apel adresujemy do wszystkich zainteresowanych, zarówno dzieci, młodzieży jak i osób dorosłych, pozostawiając pełną dowolność w doborze formy i techniki proponowanych prac. Oczekujemy na nie do końca listopada br. Rozstrzygnięcie konkursu nastąpi 7 grud-

nia 1996 r. podczas uroczystego otwarcia wystawy świątecznej. W konkursie przewidziano liczne nagrody, których fundatorami będą m.in. Boryszew S.A., GS "Samopomoc Chłopska", Urząd Miejski w Sochaczewie.

Zapraszamy do udziału.

Szczegółowe informacje można uzyskać w Muzeum pod telefonem 226-70.

## IV Mazowieckie Przesłuchania Chopinowskie

# Zagrają i Chopina i Bacha

Mazowieckie Przesłuchania Chopinowskie odbędą się w tym roku po raz czwarty. Organizatorami imprezy są tradycyjnie Miejski Ośrodek Kultury w Sochaczewie i Państwowa Szkoła Muzyczna I i II stopnia im. Fr. Chopina w Sochaczewie a sponsorują Przesłuchania - Wojewoda Skierniewicki i Burmistrz Miasta Sochaczewa.

Jury Przesłuchań, podobnie jak w roku ubiegłym złożone z wybitnych pedagogów Akademii Muzycznych pod przewodnictwem profesora J. Kadłubskiego, oceniać będzie grę uczestników pod względem wartości artystycznych, wskazując najciekawsze wykonania, bez stosowania skali porównawczej.

Wszyscy uczestnicy IV Mazowieckich Przesłuchań Chopinowskich otrzymają dyplomy. Przewidziane są także liczne nagrody, których wręczenie nastąpi po uroczystym koncercie, na zakończenie Przesłuchań.

### I Założenia regulaminowe

1. IV Mazowieckie Przesłuchania Chopinowskie odbędą się 9 listopada br. o godz. 10.00 w Państwowej Szkole Muzycznej w So-

chaczewie, ul. Głowackiego 2 (tel. (0-494) 229-62).

2. Karty zgłoszeń należy nadsyłać do dnia 30 października 1996 r. na adres: Państwowa Szkoła Muzyczna I i II st.

ul. Głowackiego 2, 96-500 Sochaczew

3. Uczniowie grają w kolejności ogłoszonej przez organizatorów w dniu 7 listopada o godz. 12.00.

4. Próby uczestników konkursu będą odbywać się w dniach: 7 i 8 listopada w Państwowej Szkole Muzycznej w Sochaczewie (po uprzednich ustaleniach z organizatorami).

5. Organizatorzy zapewniają gorący posiłek.

6. W dniu Konkursu wszyscy uczestnicy winni być do dyspozycji Jury na godzinę przed wyznaczonym terminem.

7. Koncert laureatów oraz wręczenie nagród - godz. 16.00.

8. Ze względu na czas trwania Przesłuchań (1 dzień) prosimy o wytypowanie 2 uczestników z danej szkoły, a w przypadku szkół I i II st. - 4 osób.

9. Przygotowane utwory muszą być wykonywane z pamięci.

### I zakres repertuarowy:

J.S. Bach - Małe Preludium d-moll (5)

Fr. Chopin - jeden z trzech młodzieńczych polonezów (g-moll, B-dur, As-dur)

### II Zakres repertuarowy:

J.S. Bach - jedna z Inwencji dwugłosowych lub trzygłosowych

Fr. Chopin - jeden z następujących "Drobnych utworów".

- Marsz Żałobny c-moll op. 72 nr 2

- 3 Ecossaies op. 72 nr 3

- Nokturn c-moll

- Nokturn cis-moll op. posth

- Contredanse Ges-dur

- Cantabile B-dur

- Largo Es-dur

- Fuga a-moll

- Nokturn Es-dur op. 9 nr 2

- Walc a-moll op. posth.

### III Zakres repertuarowy:

J.S. Bach - Preludium i fuga (do wyboru z I i II t. DWK)

Fr. Chopin - Etiuda (do wyboru)

Fr. Chopin - jedna z następujących form:

- nokturn,

- walc,

- polonez (z wyłączeniem młodzieńczych i 4 wielkich polonezów)

### Karta Zgłoszenia

Nazwisko i imię uczestnika .....

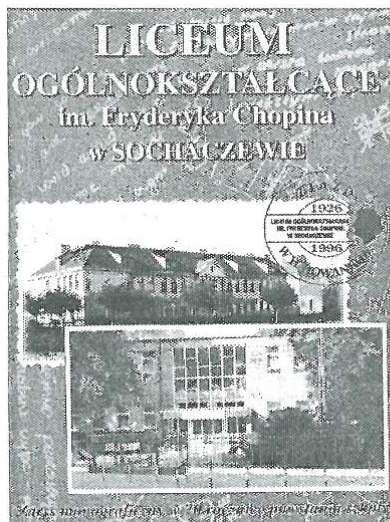
Szkoła .....

Pedagog .....

Zakres repertuarowy .....

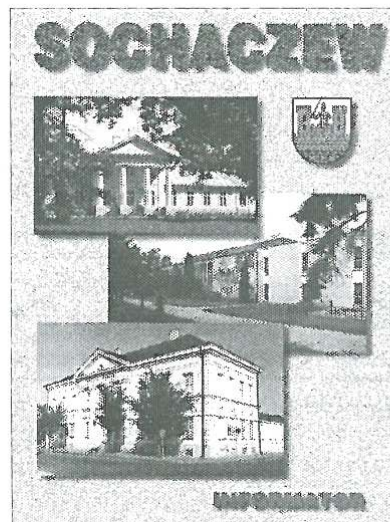
Program .....

## Sochaczewskie wydawnictwa



Monografię LO można nabyć w bibliotece szkoły przy ul. 15-go Sierpnia oraz w Muzeum Ziemi Sochaczewskiej. Cena 10 zł.

Informator o Sochaczewie, którego ukazanie się omówiliśmy w poprzednim numerze jest tymczasem nie do kupienia. Może będzie dodruk i wówczas trafi on do punktów sprzedaży



## Październikowe przysłowia kalendarzowe

Październik, wesoly wędrownik, maluje lasy, błonia i żywoptoty - powiada stare przysłowie. Słońce świeci coraz krócej, temperatura spada. W końcu miesiąca mogą się pojawić pierwsze mrozy, liście się przebarwiają i opadają na ziemię. Przyroda przygotowuje się do zimy. W starych księgach medycznych można było przeczytać: "Październik przynosi ze sobą wino zdrowie dające, dziczyznę, którą do woli jeść możesz, byleś nie raził wnętrzości, chociaż zdrowe, nadmiernie ich nie obciąża".

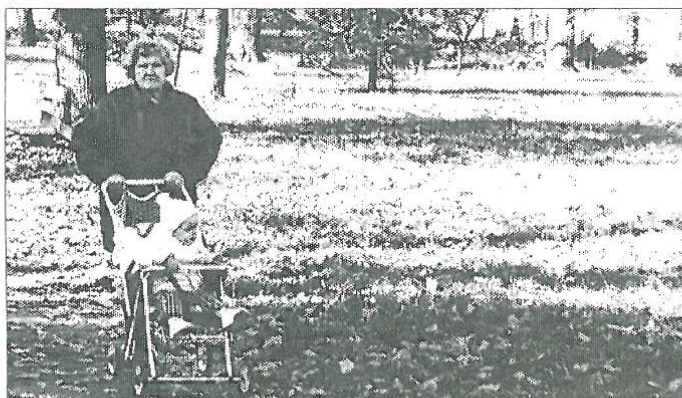
Należy pamiętać, że *Na świętego Franciszka chłop w polu nic nie zyska* (4.X - Franciszka z Asyżu), *Po świętej Brygidzie babie lato idzie* (8.X - Brygidy, zakonnicy, patronki Szwecji), *Dziś świętego Dionizego, uciekajcie myszy, szczury z domu tego* (9.X - Dionizego, pierwszego biskupa Paryża, zginął ok. r. 275), *Na świętą Teresę, odziej się w bekiesę, tzn. futro* (15.X - Teresy z Avilla, doktora Kościoła, patronki cierpiących na ból głowy, zm. 1582).

16 października obchodzimy uroczystość ku czci świętej Jadwigi Śląskiej, żony Henryka Brodatego. Historyk pisał: "była to kobieta w owych czasach niezwykła. Pełna nadzwyczajnej litości dla wszystkich, którzy ulegli w walce o byt, a więc dla żebraków, dla chorych, dla więźniów, a przy tym rozumna i wykształcona, *litterata*, tj. umiejąca po łacinie".

Umarła w r. 1247, kanonizowana w r. 1267; patronka Śląska. Przyłowia mówią, iż *Kto sieje na świętą Jadwigę, ten zbiera figę i Koło dnia świętej Jadwigi, babie lato leci na wyścigi*.

W tym miesiącu czcimy jeszcze pamięć św. Łukasza (ewangelisty - 18.X.): *Na święty Łukasz próżno grzybów szukasz, lecz rydz jeszcze nie zawadzi, jeżeli go mróz nie zawadzi*; św. Urszuli (męczenniczki - 21.X.): *Od świętej Urszuli oczekuj śnieżnej koszuli* oraz św. Szymona i Judy Tadeusza apostołów (28.X.), o których tak mówią przysłowia: *Kiepski rok zapowiada, gdy na Szymona nie pada* i *Po świętym Tadeuszu trzeba chodzić w kapeluszu*.

Stanisław Bugaj



fol. FOTÓ-EXPRESS

**PRZEDSIĘBIORSTWO HANDLOWO-USŁUGOWE**

**termoSERWIS**

**Artur Komorowski**

**96-500 Sochaczew, ul.Reymonta 9**

**oferuje**

\* kotły c.o. olejowe i gazowe renomowanych firm:

**BUDERUS, SBS, TTI, ZUG-Ciechanów, POLTERM**

\* instalacje, projekty, wycena, montaż kompletnej kotłowni

\* kompleksowa obsługa i porady

**możliwość zakupu na raty**

**krótki cykl montażowy**

Zapraszamy do naszego sklepu firmowego przy ul.Reymonta 9 codziennie w godz. 10-16 w soboty 10-13  
Zgłoszenia telefoniczne 247-98.

ZS-597



**OGŁOSZENIA DROBNE**

**Usługi**

● Wulkanizacja opon-montaż-serwis PHU Felix, Jan Kazimierski 96-500 Sochaczew, ul.1 Maja 20, tel/fax 220-82 oraz samochody ciężarowe (TIR) Dachowa k/Sochaczewa.

ZS-41

● Autozłom, skup pojazdów zużytych, Kozuski Parcel 60, k/Sochaczewa, tel. 238-66.

ZS-56

● Żaluzje, Verticale, Rolety tekstylne i antywłamaniowe - także naprawa - Kozłowski, Słowiańska 17, tel. 258-20.

ZS-169

● Wypożyczalnia elektronarzędzi, cykliniarka, Chopina 115.

ZS-386

**Różne**

● Sprzedam pianino, tel. (0-22) 31-12-54.

ZS-529

● Boazeria sosnowa. Sochaczew, Łowicka 16a.

ZS-563

● Sprzedam: ladę chłodniczą, fiata 126p, 85 r. fiata 125p Combi 86 r., działkę 1,26 ara, dom 65 m<sup>2</sup> na działce 1 ha z fundamentami na budynek gospodarczy i planem na budynek mieszkalny (400 m od stacji Leonów). Wiadomość: Żylin Stary tel. 123-74

ZS-603

**Motoryzacyjne**

● Sprzedam malucha -89 rok. Wiadomość: Osiedle Kolejowe 1/19.

ZS-579

**Usługi**

**Hydrauliczne**

- instalacje c.o., wod.-kan.  
- konserwacje, naprawy

**"Hydromar"**

**Sochaczew,  
ul.Wojska Polskiego 45/3  
tel. 233-53**

ZS-549

● Sprzedam opla vectrę rok. prod. 1992, poj. silnika 2000, automat, przebieg 107 tys. Wiadomość: Senatorska 12/9 po 16.00.

ZS-608

**Praca**

● Do pracy w Warszawie (Ursynów) przy układaniu kostki brukowej. Tel. 632-32-76, lub 632-44-13.

ZS-581

**Nieruchomości**

● Sprzedam 3 ha zalesionej działki (las stary i młody) w Ruskach (10 km od Sochaczewa i 0,5 km od trasy Płockiej). Wiadomość tel. 222-63 wieczorem.

ZS-595

● Sprzedam działkę budowlaną 717 m<sup>2</sup> przy ul.Staszica, woda i kanalizacja miejska. Wiadomość: Trojanowska 2/28.

ZS-607

**Komunikat**

**Zarząd Gminy w Sochaczewie**

stosownie do art. 18 ust. 2 pkt. 1 ustawy z dnia 7 lipca 1994 r. o zagospodarowaniu przestrzennym (Dz.U. nr 89 poz. 415) oraz Uchwały Rady Gminy w Sochaczewie Nr XX/80/96 z dnia 26 czerwca 1996 r. zawiadamia o przystąpieniu do sporządzenia zmian miejscowego planu zagospodarowania przestrzennego gminy Sochaczew zatwierdzonego Uchwałą Rady Gminy Sochaczew Nr XXXVII/143/94 z dnia 16 marca 1994 roku (Dz.Urz.Woj.Skierniewickiego Nr 4 poz. 54 z dnia 29 kwietnia 1994 roku) w następujących granicach, przedmiocie i zakresie:

1. Przeznaczyć pod zabudowę mieszkaniową jednorodzinną z nieuciążliwymi usługami dotychczasowe tereny rolne w granicach działek o numerach ewidencyjnych

- 77, 56, 74, 181/2, 195/2 we wsi Czerwonka Parcel,
- 154/część/, 85/3 we wsi Kozuski Parcel,
- 29/2, 29/1, 29/3 we wsi Karwowo,
- 41/1, 22/7 we wsi Kuznecin,
- 65 we wsi Chrzczyany
- 118 we wsi Altanka,
- 3 we wsi Żdźarów,
- 76 we wsi Kąty.

2. Przeznaczyć pod przemysł i usługi dotychczasowe tereny rolne w granicach działki o numerze ewid. 1/11 we wsi Żdźarów - tuczarnia trzody chlewnej

z uwzględnieniem:

- przeznaczenia terenu i zasad zagospodarowania,
- linii rozgraniczających dróg publicznych,
- zasad w zakresie infrastruktury technicznej,
- szczególnych warunków zagospodarowania terenów wynikających z potrzeb ochrony środowiska, w tym zasad zagospodarowania strefy ochronnej od obiektów uciążliwych.

Zainteresowani mogą zgłaszać wnioski do w/w planu.

Wnioski na piśmie należy składać w sekretariacie Urzędu Gminy w Sochaczewie pok. nr 30 w terminie do dnia 13 listopada 1996 r.

Wniosek powinien zawierać nazwisko, imię (ewentualnie nazwę) i adres wnioskodawcy, przedmiot wniosku oraz oznaczenie nieruchomości, której dotyczy.

**za Zarząd  
Przewodniczący Zarządu  
mgr inż. Mirosław Orliński**

ZS-601

**NIERUCHOMOŚCI**  
KUPNO-SPRZEDAŻ-WYNAJEM MIESZKAŃ I DOMÓW

**JAN KAZIMIERSKI, 96-500 SOCHACZEW UL. 1-GO MAJA 20 TEL/FAX 220-82**

\* działka budowlana 6.000 m<sup>2</sup> Sochaczew  
\* pomieszczenia biurowe + dział gosp. 200 m<sup>2</sup> -Sochaczew, centrum  
\* działka budowlana 611m<sup>2</sup> Sochaczew, cena 20 zł/m<sup>2</sup>  
\* działka 3662 m<sup>2</sup> - Sochaczew - cena: 10zł za metr  
\* działka w Chodakówku, 22 tys.m<sup>2</sup> po 2 zł za metr  
\* działka 1.5 ha w Sochaczewie, cena 7 zł/m<sup>2</sup>, (możliwość podziału)  
\* działka rolna 2 ha + budynek gospodarczy 200 m<sup>2</sup>, ok. Sochaczewa - cena 70 tys.zł  
\* działka rolna 2 ha 80 ar + budynek gospodarczy ok. Rybna - cena 45 tys.zł  
\* pomieszczenia biurowe - 22m<sup>2</sup>, Sochaczew  
\* działka 830m<sup>2</sup> + budynek gosp. 110 m<sup>2</sup>, Sochaczew, 35 tys.zł z możliwością dokupu działki budowlanej przyległej o powierzchni 744m<sup>2</sup> -30 zł/m<sup>2</sup>  
\* działki w Sochaczewie na dział.gospodarczą 1768 m<sup>2</sup>, 1383 m<sup>2</sup>, 10 zł za m<sup>2</sup>  
\* działki budowlane w Sochaczewie, 770m<sup>2</sup>, 944m<sup>2</sup>, Cena 10 zł/m<sup>2</sup>  
\* dom 160m<sup>2</sup> + działka 2300m<sup>2</sup>, Sochaczew, cena 98 tys. (ewentualnie wynajem na 2-3 lata)  
\* działka bud. 789m<sup>2</sup> -29 tys zł (do uzgodnienia)Chodaków  
\* działka rolna 9 tys.m<sup>2</sup>, cena 12 zł za m<sup>2</sup>, Sochaczew  
\* dom 110m<sup>2</sup> + działka 1400m<sup>2</sup> przy trasie Łowicz-Sochaczew, cena 87 tys.zł.  
\* działka 1,3 ha przy trasie Łowicz-Sochaczew, cena 17 tys. zł.  
\* działka budowlana 900m<sup>2</sup> Sochaczew, cena 5 zł. za m<sup>2</sup>  
\* działka 3.980m<sup>2</sup> + budynek mieszkalny o pow. 90m<sup>2</sup> + zabud. gospodarcze, Nowa Sucha, cena 100 tys. zł.  
\* działka rekreacyjna, 700m<sup>2</sup>, cena: 3500.-, ok.Puszczy Kampinoskiej.  
\* zamiana M-3, 60m<sup>2</sup>, Sochaczew na dom,  
\* działka budowlana 788 m<sup>2</sup>, cena 10zł/m<sup>2</sup>, Karwowo  
\* działka 50 m<sup>2</sup> (wypożyczenie dzierżawa) + 2 lokale na działalność gospodarczą (o pow. 10 m<sup>2</sup> i 22 m<sup>2</sup>) w Sochaczewie, cena 18 tys.zł  
\* M-3 - 61,3 m<sup>2</sup> ok.Sochaczewa, cena 34 tys. złotych  
\* młyn - kaszarnia pow. użyt. 1577m<sup>2</sup> + pow.magazynowa 578m<sup>2</sup>, działka 3314m<sup>2</sup>, cena 200tys.zł  
\* działki budowlane 1200m<sup>2</sup> (2szt.), cena 3zł/m<sup>2</sup>, Szeroki Parcel  
\* działka budowlana 2600m<sup>2</sup>, cena 5zł 50gr za m<sup>2</sup>, Rybno  
\* działka budowlana 17000 m<sup>2</sup> przy trasie Łowicz-Sochaczew cena 20 tys.zł

\* działka budowlana 780 m<sup>2</sup>, cena 12 zł za 1m<sup>2</sup>, Boryszew  
\* działka budowlana -1052 m<sup>2</sup> cena 8,50 zł/m<sup>2</sup> Altanka  
\* działka rekreacyjno-budowlana 3 tys. m<sup>2</sup> cena 18 tys. zł, Sochaczew  
\* działka rolno- budowlana 3 ha 89 ar-30 tys zł, przy trasie Łowicz-Sochaczew  
\* działka budowlano-rekreacyjna o pow 5960 m<sup>2</sup>, cena 74 tys. 500 zł. możliwość podziału-Sochaczew  
\* dwie działki o zabudowie bliźniaczej wielkość 565 m<sup>2</sup> każda, wieczyste użytkowanie cena 6 zł za m<sup>2</sup> Karwowo  
\* działka budowlana 839m<sup>2</sup> 11 zł/m<sup>2</sup>-Sochaczew  
\* działka budowlana 1894 m<sup>2</sup> 25 tys zł Kozłów Biskupi- cena do uzgodnienia  
\* działka budowlana 740 m<sup>2</sup>+ budynek gospodarcze 22 tys Teresin  
\* działka budowlana 860 m<sup>2</sup> - 6.5 tys zł Karwowo, wieczyste użytkowanie  
\* działka budowlana 760 m<sup>2</sup>, 11 tys zł.- Karwowo  
\* działka budowlana 1826 m<sup>2</sup>+ fundament budynku mieszkalnego 110 m<sup>2</sup>-cena 91.300, Sochaczew, centrum  
\* działka 6,95 ha (sad wiśniowy) + dom mieszkalny o pow. 130 m<sup>2</sup> cena: 165.000 zł - Pawłowie (przy trasie Kampinos - Paprotnia)  
\* działka 50 arów + dom mieszkalny o pow. 35 m<sup>2</sup> + budynek gosp. cena: 28.000 zł ok. Sochaczewa  
\* działka budowlana 5000 m<sup>2</sup> + dom mieszkalny o pow. 140 m<sup>2</sup> - cena 70.000 zł - Parcele Kozuski  
\* działka rekreacyjna 400 m<sup>2</sup> z muirowaną altaną, cena 5 tys. zł, Sochaczew  
\* działka budowlana - 586 m<sup>2</sup>, Sochaczew, cena 25 zł za m<sup>2</sup>.  
\* wynajem - 60 m<sup>2</sup>, Sochaczew, 500 złotych miesięcznie, cena do uzgodnienia  
\* działka 28 arów + dom 80 m<sup>2</sup>, Zakrzew, ogrodzona, cena 47.000 zł  
\* działka 6,20 ha k/Puszczy Kampinoskiej, cena do uzgodnienia  
\* lokal do wynajęcia o pow. 120 m<sup>2</sup> (możliwość podziału, centrum) lokal biurowy, cena do uzgodnienia.  
\* budynek drewniany (przystosowany do działalności handlowej) 20 m<sup>2</sup> Sochaczew cena do uzgodnienia  
\* dom + budynek gospodarczy + działka 0,47 ar. ok. Kozłowa Nowego - 50 tys. zł  
\* działka rolna 2,10 ha ok. Kozuski Parcel - 31 tys. zł.







# HOROSKOP

## ♈ Baran 21.III. - 20.IV.

Wracają Ci siły, samopoczucie się poprawia, więc weź się do pracy. Ale pamiętaj, by się nie kłócić z partnerem. Finansowe nieporozumienia ze współmałżonkiem dadzą się jeszcze zażegnać. Spróbuj dostrzec, jaką radość daje Ci tak naprawdę przebywanie z osobą bliską. Bądź w miłości twardym realistą. Spory małżeńskie rozstrzygnij w piątek. Pamiętaj o ostatecznym celu!

## ♉ Byk 21.IV. - 21.V.

Możliwości finansowe, jakie się przed Tobą roztaczają, są godne pozazdroszczenia, choć Ciebie akurat trapi, że tracisz kilka, nie mających znaczenia zewnętrznych oznak władzy... Przyjaciele Ci zazdroszczą, ale Ty to rozumiesz. W uczuciach potrzeba więcej dyplomacji. Chcesz przygody - wybierz jakiegoś adoratora. Staraj się jednak też ułożyć kontakty z najbliższymi.

## ♊ Bliźnięta 22.V. - 21.VI.

W sprawach finansowych ważna będzie wykazana w weekend giętkość umysłu i inteligencja, a także umiejętność podejmowania wiążących postanowień. Jest to także ważny okres dla Twojego życia osobistego. Osobom samotnym może się przytrafić wiele naprawdę niezwykłych okazji w miłości. Ale i ci, którzy mają udane stałe związki, mogą liczyć na uroczę i chętnie wspomniane przygody.

## ♋ Rak 22.VI. - 22.VII.

Dobre kontakty w pracy będziesz mieć, jeśli nawiążesz współpracę z rodziną i pogodzisz się ze starszym krewnym, urażonym podczas ostatniego spotkania. Nie miał racji, ale to Ty masz interes w utrzymaniu zgody - więc przeproś, zamiast unosić się honorem i agresywnie atakować. Dopnij swego w uczuciach, bądź wytrwały. Koniec tygodnia zapowiada się w miłości wręcz rewelacyjnie.

## ♌ Lew 23.VII. - 22.VIII.

Rodzina oczekuje od Ciebie większego wysiłku, by podolać wzmożonym jesiennym wydatkom. Cóż - reperuj budżet, zajmuj się pracą i uważaj, by okazja na lepszy zarobek nie przemknęła obok Ciebie. Nie jest to czas na flirty w pracy i radosne zabawy. Takie zachowanie może doprowadzić do incydentów z osobą kochaną. A przecież nie chcesz kłopotów. Wybierz się w środę na długi spacer.

## ♍ Panna 23.VIII. - 22.IX.

Zachowuj się ostrożnie na drodze, a także w pracy i w domu - nie chodź z głową w chmurach i bardzo uważaj na siebie. Nie zlekceważ objawów choroby, odwiedź na czas lekarza. Zastanów się, czy nie za wiele uwagi poświęcasz sprawom uczuciowym. Jeśli tak jest, wróć do równowagi. Nie dyskutuj z partnerem. Może trzeba będzie wrócić do planów, które upadły jakiś czas temu.

## ♎ Waga 23.IX. - 23.X.

Jaki piękny czas! Same dobre dni, masz teraz wspaniałe wycucie sytuacji, wiesz, kiedy i co należy zrobić. Możesz zatem wiele zmienić w swoim życiu na lepsze. Szanuj jednak zapasy swoich sił, często odpoczywaj i niech Ci się nie wydaje, że wszystkiemu akurat Ty musisz podolać. Propozycja dalekiej podróży wyda Ci się nierealna, ale czy naprawdę nie możesz sobie na to pozwolić?

## ♏ Skorpion 24.X. - 22.XI.

Planujesz coś nowego? To lepiej na razie zapomnij o tych projektach i poświęć się realizacji starych zamierzeń. Gdy Ci coś wpadnie do głowy, zachowaj to dla siebie. W życiu codziennym okaże się potrzebna pomoc starych przyjaciół i rodziny. Jeśli wypada Ci teraz poważne spotkanie w interesach, spróbuj je odłożyć, a przynajmniej nie podejmować wiążących decyzji. Nieoczekiwane spotkanie w czwartek każe Ci zmienić zdanie o postępowaniu kogoś bliskiego.

## ♐ Strzelec 23.XI. - 21.XII.

Powraca dobra aura w pracy, a kariera może się wznieść na szczyty. Skutecznie zadziałasz w sprawach finansowych w czwartek i piątek. Nie odkładaj pracy na weekend. Na decydującą randkę najlepiej wybrać sobotę, zaś niedzielę lepiej spędzić z rodziną. Wybmiesz z powikłań uczuciowych, które miały miejsce dawno, ale wciąż źle wpływają na Ciebie, jeśli będziesz szczerzy sam z sobą.

## ♑ Koziorożec 22.XII. - 20.I.

Jeśli załatwisz drobne sprawy, nic Ci nie stanie na przeszkodzie. Z poważniejszymi trzeba poczekać do końca tygodnia i ostrożnie sprawdzić, co da się zrobić. Twoja aktywność w pracy będzie doceniona, choć nie ustrzeżesz się również od krytyki, częściowo zasłużonej. Do swojej miłości zbliżasz się coraz bardziej dzięki sztuce i rozmowom. Takie zachowanie daje Ci więcej szans, a Twój urok łatwiej zauważyć.

## ♒ Wodnik 21.I. - 20.II.

Jeśli chcesz odnieść sukcesy zawodowe, działaj w myśl zasady - teraz albo nigdy. Pewne okazje mogą się nieprędko powtórzyć. Rozwiążuj swoje problemy, zastanawiając się nad skutkami podjętych decyzji. Do końca tygodnia masz na to czas. Nie lekceważ drobnych przebiegów, bo się położysz na dłużej. Odłóż podróż. Sprawy uczuciowe skomplikują się, gdy poddasz się mrzonkom.

## ♓ Ryby 21.II. - 20.III.

Właściwie nie ma dziedziny, w której nie mógłbyś teraz popełnić błędu. Masz kłopoty z miłością, problemy ze zdrowiem, nieporozumienia w pracy. Ale pamiętaj - nigdy nie jest za późno, by okazać więcej uczucia. Harmonia w miłości zależy głównie od Ciebie, Ty masz w rękę wszystkie karty. Bądź dyplomata w stosunku do szefów i partnera. A wtedy będzie miło i ... bogato.

## Lista przebojów Radia "Victoria"

Notowanie 34. z dnia 23.10.1996

1. Kasia Kowalska - Coś optymistycznego (ostatni tydzień - 2, ilość tygodni - 8), 2. Deep Blue Something - Breakfast at Tiffany's (1, 8), 3. Anita Lipnicka - I wszystko się może zdarzyć (8, 4), 4. Sheryl Crow - If it makes you happy (6, 6), 5. Edyta Bartosiewicz - Pomyśl o mnie (8,4), 6. Urszula - Niebo dla ciebie (3, 9), 7. The Kelly Family - I can't help myself (4, 9), 8. Amanda Marshall - Let it rain (12, 3) 9. R.E.M. - E-bow the letter (14, 4), 10. Justyna Stecz-

kowska - Oko za oko, słowo za słowo ( 9, 6), 11. Phil Collins - Dance into the light (13, 5), 12. Varius Manx - Ten sen (7, 12), 13. Varius Manx - Dom - gdzieś blisko mnie (17, 3), 14. The Corrs - Love to love you (19, 2), 15. Quidam - Głęboka rzeka (11, 13), 16. The Corrs - Runaway (10, 14), 17. John Mellencamp - Key West Intermezzo (N, 1) 18. Quidam - Warkoczek (2), 19. Renata Przemyk - Zero (odkochać nas) (18, 5), 20. Zdrowa Woda - Tyle chciałem ci powiedzieć (N, 1)

W każdą środę o godzinie 21.20 Daniel Imieliński przedstawia kolejne notowania listy przebojów Radia "Victoria" (103,5 FM).

## VIDEO

### Przed Egzekucją

- dramat

reż. Tim Robins

wyst. Susan Sarandon, Sean Penn

4 Nominacje do Oscara, Oscar dla S.Sarandon za główną rolę żeńską, Srebrny Niedźwiedź dla Seana Penna w Berlinie.

Scenariusz powstał na podstawie głośnej książki zakonnicy Helen Prejean, opowiadającej prawdziwą historię człowieka skazanego na śmierć za zgwałcenie i zamordowanie pary nastoletków. U siostry zakonnej szuka on pomocy i wsparcia. Ob-

serwujemy stopniowe zbliżanie się dwojga obcych ludzi, jesteśmy świadkami przemiany duchowej głównego bohatera, który w obliczu nieuchronnego wychodzi ze swej cynicznej skorupy.

Wszystko, co dzieje się na ekranie, jest prawdziwe. Prawdziwa siostra, prawdziwy dom, w którym mieszkała, prawdziwe więzienie i prawdziwy sposób wykonania egzekucji, czyli wstrzyknięcie trucizny.

Dopełnieniem jest wspaniała muzyka, a ostatnie 10 minut filmu porusza serca nawet tych mało wrażliwych.



### Lista przebojów

1. Farciarz Gilmore - kom. (A.Sandler, I.Bowen)
2. Samotny Jastrząb - akcja (G.Daniels, C.Magda)
3. Zabójcza perfekcja - sf.-akcja (D.Washington, K.Lynch)
4. Tajemnica Syriusza - sf. (P.Weller, R.Dupuis)
5. Najemnik - sensacja (O.Gruner, I.Ritter)

Na podstawie wypożyczalni "B&A", Sochaczew, ul. 1 Maja 18

## Hurtownia Materiałów Budowlanych Big Way

Sochaczew, ul.Kopernika 1, tel/fax 230-23

### Nowa oferta

#### Wyroby hutnicze

- stal, rury, blachy profile - zamknięte, kwadratowe, prostokątne i stal zbrojeniowa

### W ciągłej sprzedaży także

- po konkurencyjnych cenach -

- pokrycia dachowe, dachówki ceramiczne, gonty bitumiczne, papy, blachy dachowe fińskie i szwedzkie, środki konserwujące
  - rynny plastm, okna dachowe
  - bramy ogrodzeniowe zdalnie sterowane, drzwi garażowe
  - płyty gipsowe i inne materiały budowlane
- Ponadto oferujemy do wynajęcia garaże, powierzchnie magazynowe i biurowe.

ZS-571

### Liga międzywojewódzka Lepiej późno...

**Zyrardowianka - MKS Orkan  
0:1 (0:0)**

bramki: Zalejski

skład: Radzio, Kasza, Zalejski, Łuczak, Adamiak, Łukawski (Michalski), Cieślak, Wróblewski, Ambroży, Kulcak (Mamcarz), Brzeski.

Zwycięstwo nad Żyrardowianką jest bardzo cennym sukcesem naszej drużyny. Należy podkreślić dobrą grę całego zespołu, a szczególnie formacji obrony, która spisała się tego dnia doskonale. Żyrardowianka przez cały

mecz nie miała żadnej sytuacji strzeleckiej i pomimo aktywnej pomocy arbitra ani razu nie zagroziła naszej bramce. W 12. minucie Brzeski zostaje sfaulowany w polu karnym przez bramkarza gospodarzy, jednak sędzia niczego nie zauważa. Dziesięć minut później ten sam zawodnik strzela z głowy minimalne koło słupka. W 33. minucie nasi piłkarze oddają kolejno trzy strzały w polu karnym, trafiając za każdym razem w obrońców. Następnie Brzeski strzałem z rzutu wolnego trafia w słupek. W 41. minucie Brzeski otrzymuje drugą żółtą kartkę i musi opuścić boisko. Naszego piłkarza poniosły nerwy, kiedy próbował wyjaśnić sędziemu, że mur Żyrardowianki stoi za blisko piłki. Nie bronię naszego piłkarza, ale pos-

tawa arbitra w tym meczu była bardzo dziwna i wzbudziła wiele kontrowersji. W 46. minucie Łukawski mija ostatniego stopera gospodarzy i jest faulowany w polu karnym, niestety, i tym razem sędzia niczego nie zauważa. Cztery minuty później obrońca Żyrardowianki zagrywa piłkę ręką w polu karnym, jednak po raz kolejny arbiter nie dyktuje jedenastki. W 72. minucie Orkan wykonuje rzut wolny z 12m. Wróblewskiemu udaje się zmylić mur gospodarzy, Zalejski silnie strzela w róg bramki i zdobywa gola. Pod koniec Orkan mógł zdobyć jeszcze dwa gole po szybkich kontrach Adamiaka i Łukawskiego, jednak rezultat (choć sędzia przedłużył znacznie czas gry) nie uległ już zmianie.

### ... niż wcale

**Pogoń Słupca  
- GKS Oaza-Bzura 3:0 (1:0)**

Kolejna porażka Oazy - Bzury postawiła zespół w bardzo trudnej sytuacji. Gospodarze w tym meczu byli lepsi pod każdym względem i nasza drużyna tracąc tylko trzy bramki może mówić o dużym szczęściu. Przez całe spotkanie Oaza-Bzura nie stworzyła żadnej dogodnej pozycji strzeleckiej. Piłkarze Pogoni górowali wyszkoleniem technicznym i taktycznym.

Z całą pewnością trener i zawodnicy będą chcieli jak najszybciej zapomnieć o tym meczu. Nasza drużyna, jeśli nie chce spaść o klasę niżej, musi w następnych meczach zmobilizować wszystkie siły i środki, by zacząć w końcu gromadzić punkty.

W pozostałych spotkaniach: Górnik Łęczyska - Sparta Dobrzelin 7:0, Sokół Kleczew - Zdrój Ciecuchocinek 2:0, Petrochemia II Płock - Start Radziejów 4:0, Orleńscy Aleksandrów Kuj. - Kasztelan Sierpc 0:0, Mazovia - Tur Turek 1:1, Lech

Rypin pauzował z powodu wycofania się z rozgrywek drużyny Widoku Unii Skierniewice.

1. Pogoń	24	18:10
2. Lech	23	24:15
3. Górnik	22	23:11
4. Sokół	22	5:14
5. Petrochemia II	20	23:13
6. Mazovia	20	27:18
7. Orleńscy	20	18:17
8. Zdrój	17	15:15
9. Kasztelan	16	20:14
10. Start	16	16:16
11. Żyrardowianka	14	11:20
12. Tur	12	18:20
13. Orkan	11	14:22
14. Oaza-Bzura	10	16:27
15. Sparta	8	8:34

## JUNIORZY

**Liga makroregionalna  
Pogoń Zduńska Wola -  
MKS Orkan 1:1 (1:1)**

bramki: Kowalczyk

Juniorzy Orkanu rozegrali bardzo dobry mecz i byli bliscy odniesienia zwycięstwa. Gospodarze strzelili wyrównującą bramkę w 84. minucie w sposób dość szczęśliwy.

Pozostałe wyniki 11. kolejki: Pelikan Łowicz - Widzew Łódź 1:0, Petrochemia Płock - Aluminium Konin 2:1, GKS Bełchatów - Start Łódź 0:2, Widok-Unia Skierniewice - MOS Zduńska Wola 1:2, Łodzianka Łódź - Mień Lipno 6:0, ŁKS Łódź - Stocznowiec Płock 2:0.

1. Widzew	26	31:4
2. Petrochemia	22	23:15
3. Łodzianka	21	24:14
4. Start	19	13:9
5. ŁKS	18	18:9
6. Orkan	17	23:20
7. Pogoń	15	16:18
8. MOS	15	15:22
9. Pelikan	13	11:12
10. Aluminium	11	19:21

11. Widok-Unia	11	11:22
12. Stocznowiec	10	12:17
13. GKS	10	14:18
14. Mień	6	12:40

## Liga międzywojewódzka

**juniorzy starsi  
Bzura Chodaków - Żyrardowianka 1:0 (1:0)**

bramki: I.Dragański

**juniorzy młodsi  
Bzura Chodaków - Żyrardowianka 5:1 (3:0)**

bramki: Wilk- 3, Uniejewski, Łasica

Spotkanie pomiędzy Żyrardowianką a Bzurą było bardzo ważne dla naszej drużyny, zwycięstwo dawało zespołowi z Chodakowa pierwsze miejsce w tabeli. Piłkarze Bzury nie zawiedli oczekiwań i łatwo pokonali dotychczasowego lidera. Po raz kolejny wyborną formą strzelecką popisał się Wilk, który wyrasta na rasowego napastnika.

**MKS Orkan Sochaczew -  
Orleńscy Aleksandrów Ku-  
jowski 5:0 (2:0)**

bramki: Nowak - 2, Nikodem, A.Krzywonos, gol samobójczy

Niewątpliwie pierwszoplanową postacią w tym meczu, niestety negatywną, był sędzia. Swoimi decyzjami wprawiał w osłupienie przybyłych na stadion kibiców. Orkan nie miał żadnych problemów z odniesieniem zwycięstwa, górując nad swoimi przeciwnikami pod każdym względem.

**młodzicy  
MKS Orkan Sochaczew -  
Żyrardowianka 3:2 (2:0)**

bramki: Kamiński, Białobrzewski, Kosiec

**trampkarze  
MKS Orkan Sochaczew -  
Pelikan II Łowicz 7:0  
(4:0)**

bramki: Kowalski - 3, Polakowski - 2, Szustecki, Górczyn

## TENIS STOŁOWY

**liga - mężczyźni  
MKS Orkan - ŁTSR Łask 10:5**

punkty: K.Łażewski - 3, M.O-szumniak - 2, M.Witkowski - 2, A.Wawrzyniak - 2

debel Witkowski - Łażewski - 1

**liga - kobiety  
Prosna Wieruszów - Orkan  
4:8**

punkty: I.Burzykowska - 3, P.Samorajska

## Turniej kwalifikacyjny

Turniej klasyfikacyjny seniorów i senierek w tenisie stołowym w Skierniewicach

kobiety

1. Lidia Żabińska - UKS Bednary 2. Anna Ciecchomska - MKS Orkan Sochaczew 3. Sylwia Szczur - Legion Skierniewice 4. Paulina Samorajska - MKS Orkan Sochaczew

mężczyźni

1. Paweł Piątkowski - Legion Skierniewice 2. Dariusz Żurowski - Legion Skierniewice 3. Kamil Łażewski - MKS Orkan Sochaczew 4. Roman Doryń - Start Brzeziny

**A klasa seniorzy  
Promyk Nowa Sucha -  
Utrata Pawłowice 1:2**

**Limit Gaga Rybno -  
Abex Strzelce 2:2**

**Amico Placencja - Bakoma  
Bielice 3:0 (walkower)**

## SPORT SZKOLNY

### Mistrzostwa Rejonu

**w piłce nożnej szkół  
ponadpodstawowych**

1. ZSZ nr 1 w Sochaczewie  
2. Liceum Ogólnokształcące Niepokalanów

3. ZSZ nr 2 w Sochaczewie  
skład: Grewkowicz, Szymonowicz, Pisarek, Zatorski, Sabalski, Olejniczak, Adamczewski, Ćwikliński, Makulski, Brzeski, Adamiak, Makowiecki, Wojciechowski, Cieślak, Kwiatkowski, Duplicki.

W sobotę, 12 października podczas Walnego Zebrania Okręgowego Związku Tenisa Stołowego, **Iwona Burzykowska**, najlepsza obecnie zawodniczka sochaczewskiego Orkanu, wyróżniona została prestiżową odznaką "Za Zasługi dla Polskiego Związku Tenisa Stołowego".

- Czy to pierwsze Twoje odznaczenie sportowe?

- Tak, pierwsze i tym bardziej cieszy, że w Sochaczewie miał je tylko trener Damazy Pyrak, teraz mam i ja.

- Przypomnijmy zatem może początki, bo mimo, że jesteś młodą dziewczyną, w tenisa grasz już długo.

- Tak, aż wstyd się przyznać, ale gram już... 24 lata.

- To ładny wynik! Za rok ćwierćwiecze. Myślę, że nasze sportowe władze o tym nie zapomną. Ale wróćmy do Twoich pierwszych startów...

- Naukę gry w tenisa stołowego zaczynałam w klubie Domu Dziecka w Giżycach pod okiem Tadeusza Lisickiego. Potem miałam wielu dobrych trenerów, ale tam właśnie ukształtował się mój sposób gry i w ogóle patrzeć na sport. Tam też po raz pierwszy z koleżankami awansowałam do II ligi.

- Ale przecież nie tylko to, bo o ile pamiętam, to w tym okresie wygrywałaś wiele turniejów i zdobywałaś medale na różnych powiatowych, wojewódzkich mistrzostwach.

- Udało mi się również zdobyć wtedy i to dwukrotnie Puchar Polski Niezrzeszonych, oczywiście gdy były przerwy w startach klubowych.

- Potem wyjechałaś do Nadarzyn, aby pomóc tamtejszej II-ligowej drużynie - czyli po raz pierwszy grałaś za pieniądze!

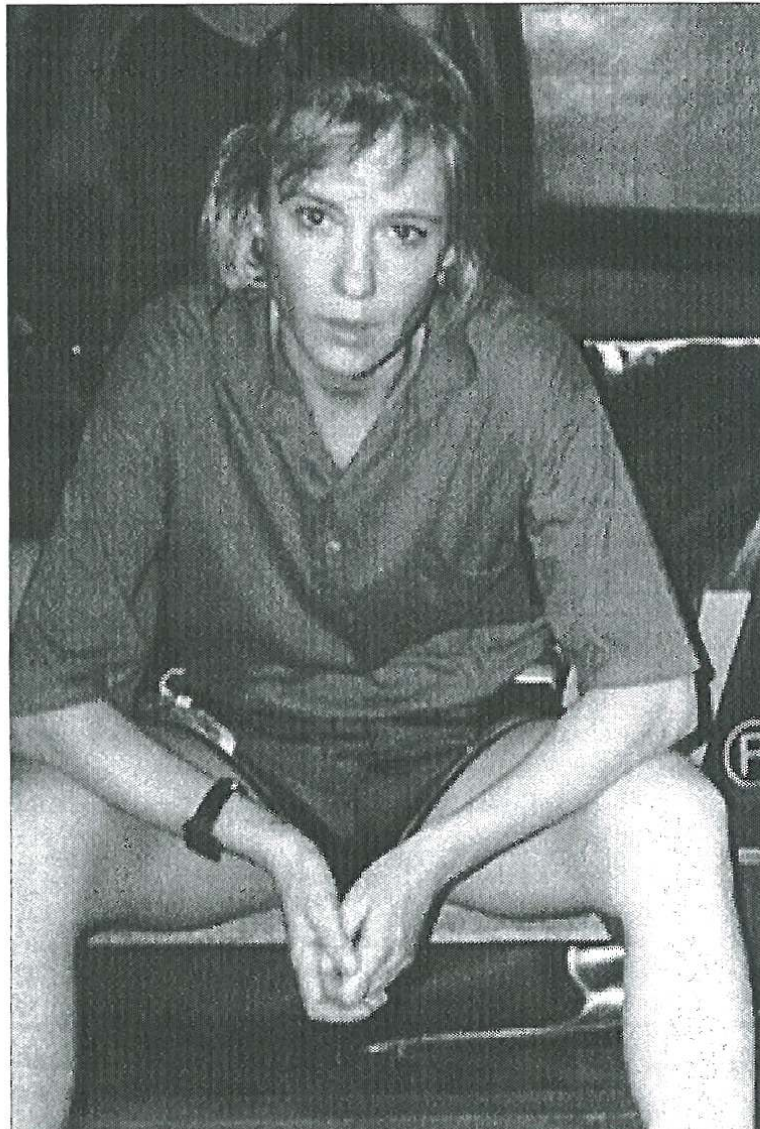
- I ostatni, bo kilka lat potem rozpoczęłam treningi w organizowanej przez Damazego Pyraka drużynie Orkanu...

- Czy znaczy to, że tu nie płacą?

- Gramy głównie dla przyjemności, a bywają nawet kłopoty, ze sprzętem i kostiumami.

## ROZMOWA niekontrolowana

# 24 lata z raketką w ręku



- Żeńska drużyna tenisa stołowego Orkanu awansowała rok temu, pierwszy raz w swojej historii do II ligi, utrzymała się na dobrej pozycji i nie jest zauważana przez sportowe władze miasta? Czegoś tu nie rozumiem..

- Ja też nie bardzo. Mogę tylko dodać, że "za chlebem" do III-ligowego klubu w Bednarach odeszła Lidka Żabińska, z którą zdobywałyśmy większość punktów w zeszłym roku.

- Co w takim razie z drużyną?

- Przed sezonem myślałam, że to już koniec. Spadek, oznaczałby raczej rozpad żeńskiej drużyny. Ale podbudował mnie pierwszy wygrany mecz i dobry występ młodszych koleżanek. Może jednak nie wszystko stracone.

- Może zatem, jest szansa na 1. -ligę?

- Moim zdaniem, to zupełnie nie możliwe. Orkan nie posiada, żadnego młodego "narybku". Nie mamy żadnej "ławki rezerwowych". Jeśli jedna zachoruje, nie ma po co jechać na mecz.

-Dlaczego wobec tego grasz tu jeszcze? Nie miałaś innych intratniejszych propozycji?

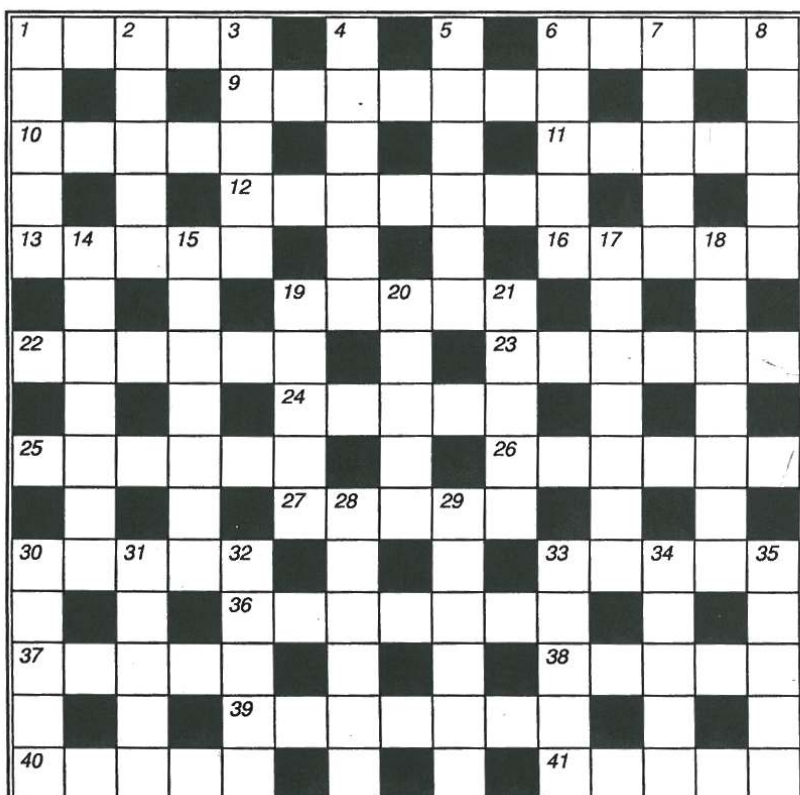
- Zdarzało się, nawet ostatnio do tych samych Bednar. Ale zostałam, bo... lubię tę drużynę i nie chcę wyjeżdżać z Sochaczewa.

- A pierwsza liga?

- Nikt mi na razie nie proponował, a poza tym, to tu czuję się potrzebna.

rozmawiał  
Sławomir Burzyński

## Krzyżówka nr 253



### Poziomo:

1 - pogardliwie o Niemcu, 6 - broń osy, 9 - budowla u granic miasta, 10 - rodzaj lustra, 11 - gra z gumowymi kółkami, 12 - napój od "toastów", 13 - uzdrowisko na Wyzynie Małopolskiej, 16 - pełzak, 19 - lokum np. uno, 22 - astronomiczny obiekt, 23 - miejsce wymiany płotek, 24 - warszawska ulica między Chałubińskiego a Lindleya, 25 - motyw dekoracyjny w kształcie półwieńca, 26 - imię Dziewicy Orleańskiej, 27 - uzdrowisko dla dzieci nad M. Czarnym, 30 - istota sprawy, 33 - nazwa wkrętów używanych do mocowania w ścianie, 36 - dawna machina miotająca, 37 - gryzoń z Ameryki Pd., 38 - stolica stanu Rio Grande do Norte, 39 - przerwa, 40 - rodzaj zatoki w Norwegii, 41 - zamek lub ciastko.

### Pionowo:

1 - zespół dowodzący wojskami, 2 - plama z atramentu, 3 - tam uciekła przepióreczka, 4 - polor, wykwinność, 5 - główna belka na spodzie statku, 6 - prymitywny młyn, 7 - potrawa podana na stół, 8 - podwalina, 14 - gitara hawajska, 15 - drzewo liściaste, 17 - bywają "niebieskie", 18 - wielki gwóźdź, 19 - koleżeńskie lub nauczycielskie, 20 - narzędzie chłosty, 21 - jadowny wąż, 28 - lotnicze ataki, 29 - osnowa, 30 - polski poeta (1878-1957), 31 - narzędzie Fidasza, 32 - jeden z posiłków, 33 - autor "Boskiej Komedii", 34 - zują go Malajczycy, 35 - znany naukowiec szwajcarski (1707-1783).

Rozwiązanie krzyżówki należy nadsyłać w terminie 7 dni na adres redakcji. Za prawidłowe rozwiązanie rozlosowana zostanie nagroda w wysokości 10 złotych w gotówce.

### Rozwiązanie krzyżówki nr 251 (ZS nr 41)

Poziomo: SILOS, FILET, TRYBUNA, MAZDA, SPRYT, DODATEK, LANDO, ADAMS, SKŁAD, STERTA, RESZKA, JANDA, GROBLA, KLASER, NIASA, BAJKA, SADAT, GRABARZ, LIDIA, LIBIA, PÓLKOLE, SZALE, MILET.

Pionowo: SZMAL, LUZON, STADO, SYNDYK, PUSTKA, FASKA, LARWA, TYTUS, ARTERIA, DOROBK, DOSTAWA, MAKIETA, SAJAŃ, ŁANIA, DRAKA, IMADŁO, SZAFOT, BALAS, JĘDZA, AGAPE, SZLEM, DEBEL, TRAKT.

Nagrodę wylosował Leonard Jasiński z Sochaczewa