

Można wygrać wycieczkę do Paryża

str. 3

Samuraje w Muzeum

str. 7

Runął samolot

str. 3

Ziemia

SOCHACZEWSKA

ISSN 1231-7179 Numer indeksu 328 006



Laury '96 czekają

Przypominamy, że jeszcze do 18 października br. można nadsyłać do Miejskiego Ośrodka Kultury w Sochaczewie, ul. Chopina 101, prace na XIX konkurs twórczości plastycznej "Sochaczewski Laur '96". W konkursie organizowanym dotychczas dla amatorów mogą brać w tym roku udział także plastycy zawodowi. Organizatorom szczególnie zależy na pracach tematycznie związanych z regionem mazowieckim. Każdy twórca może dostarczyć po cztery prace w kategoriach: malarstwo, grafika, rzeźba oraz tkanina unikatowa.

Należy przy tym podać swoje dane oraz rok powstania pracy. Tradycyjnie już sponsorami konkursu są m.in. wojewoda skierniewicki i burmistrz Sochaczewa. Uroczyste otwarcie wystawy pokonkursowej, połączone z wręczeniem nagród odbędzie się w niedzielę 27 października.

(js)

Życzenia i odznaczenia

Życzę Wam, żebyście mówili tak, by młodzież chciała Was słuchać i słuchali tak, by młodzież chciała mówić. Bądźcie cierpliwi i wyrozumiali w tych ciężkich czasach - życzył sochaczewskim nauczycielom kurator Eugeniusz Furman na uroczystej akademii w Dniu Edukacji Narodowej. Gość ze Skierniewic mówił też o randze edukacji, która z jednej strony potrafi czynić cuda, z drugiej jest często bezradna, i o sojusznikach oświaty; dzięki nim żadna szkoła w województwie nie stanęła wobec poważnych problemów finansowych.

Ksiądz Infułat Franciszek Łupiański wskazał na rolę nauczycieli w przeciwdziałaniu nowym zagrożeniom i manipulacjom, których ofiarą pada najczęściej właśnie młody człowiek.

Nie do końca jest prawdą, że czasy Sitaczek już minęły. Trudno sobie wyobrazić waszą pracę bez poświęcenia - mówił ksiądz Infułat. Dziękował i składał życzenia pracownikom oświaty również wiceburmistrz Sochaczewa - Stanisław Szulczyk.

Dokończenie str. 6

Pasowanie na ucznia

Kalendarz szkolny jest pełen imprez i uroczystości. Jeden dzień jest szczególnie ważny w życiu każdej szkoły podstawowej: ślubowania pierwszoklasistów. Tradycją SP nr 7 stało się uroczyste przyjęcie uczniów klas pierwszych w poczet społeczności szkolnej.

Również w tym roku pasowanie na ucznia miało wspaniałą oprawę i przebiegało w pełnej radości atmosferze. Dyrektor Krzysztof Werłaty witając nowych członków braci uczniowskiej podkreślił że są oni w tym dniu najważniejszymi osobami w szkole i życzył im dużo radości, wspaniałych ocen, sukcesów.

c.d.str. 6

W związku z ukazaniem się folderu o mieście Sochaczewie wszystkim firmom sponsorującym jego wydanie poprzez zamieszczanie reklam składam serdeczne podziękowanie.

**Burmistrz Miasta
Ireneusz Felczak**



1. Zarząd podjął uchwały w następujących sprawach:

- zmian budżetu miasta na 1996 rok, polegających na zwiększeniu dochodów i wydatków budżetowych o dotację celową w kwocie 123.963,00zł., z przeznaczeniem m.in. na wypłatę dodatków mieszkaniowych oraz zasiłków rodzinnych i pielęgnacyjnych,

- zmian w budżecie miasta polegających na przeniesieniu wydatków między paragrafami w ramach rozdziału 8332 - "Miejski Ośrodek Kultury" na kwotę 90.000,00zł. z przeznaczeniem na remont c.o. w placówce przy ulicy Chopina 101,

- zmian budżetu miasta na 1996 rok, polegających na zwiększeniu dochodów i wydatków budżetowych o zwiększone kwoty dotacji celowych na:

* dofinansowanie własnych zadań bieżących miasta - 26.061,00zł (na realizację dodatkowych godzin w-f w szkołach podstawowych),

* zadania zlecone z zakresu administracji rządowej - 60.000,00zł (remont mostu na rzece Bzurze).

2. W zakresie podatków i opłat stanowiących dochód budżetu miasta i pobieranych przez Urząd Skarbowy Zarząd Miasta rozpatrzył 6 podań od osób fizycznych.

3. Pozytywnie zaopiniowano wnioski o sprzedaż napojów alkoholowych w sklepach przy ulicy: Kilińskiego 1, Kutrzeby 13, Staszica 15, Łuszczewskich 34a, Gawłowskiej 48 oraz na sprzedaż i podawanie piwa w lokalu gastronomicznym przy ulicy 15 Sierpnia 61.

4. Wyrażono zgodę na nieodpłatne przekazanie na rzecz Zakładu Energetycznego w Łowiczu oświetlenia ulicznego w ulicach: Płockiej, Kasprowicza i Czarnieckiego - na kwotę 17.677,99zł.

5. W wyniku przeprowadzonych przetargów zatwierdzono wykonawców zadań inwestycyjnych:

- Firmę p.Winnickiego - wykonanie chodnika z kostki betonowej

przy ulicy 600-lecia na odcinku od ulicy Warszawskiej do ulicy Zawadzkiego,

- Przedsiębiorstwo Budowy Dróg i Mostów - modernizacja jezdni i chodnika przy ulicy Zawadzkiego,

- Firmę "Elzaw" - wykonanie oświetlenia ulicznego w ulicy Żeromskiego.

W drodze negocjacji z zachowaniem konkurencji wybrano Zakład Wodno-Kanalizacyjny p.J.Siekierskiego jako wykonawcę centralnego ogrzewania wraz z kanałem ciepłowniczym w hali sportowej "ORKAN" przy ulicy Chopina.

W trybie zapytania o cenę Zarząd Miasta zatwierdził:

- inspektora nadzoru branży konstrukcyjno-budowlanej rozbudowy i modernizacji oczyszczalni ścieków dla miasta Sochaczewa - pana Grzegorza Janickiego.

- inspektora nadzoru branży technologicznej automatyki i instalatora rozbudowy i modernizacji oczyszczalni ścieków dla Sochaczewa - pana Jerzego Przybińskiego.

- wykonanie projektu kanalizacji deszczowej w ul.Poniatowskiego, Popiela i 22 Lipca - pana Zygmunta Lendziona.

Wyrażono zgodę na uruchomienie procedury przetargowej na wykonanie wodociągu w ul.Planowej.

Zatwierdzono nową stawkę dzierżawną gruntu pod 11 kioskami "RUCH".

- wyrażono zgodę na przekazanie w użytkowanie wieczyste na rzecz Okręgowej Spółdzielni Mleczarskiej nieruchomości położonych w Sochaczewie przy ulicy Traugutta.

- pozytywnie zaopiniowano projekt uchwały Rady Miejskiej w sprawie przeznaczenia do sprzedaży w drodze bezprzetargowej zasiedlonych mieszkań komunalnych w budynkach przy ulicy Zawadzkiego 2 - 6 lokali i przy ulicy H.Sawickiej 10 - 2 lokale.

- z okazji Dnia Edukacji Narodowej Zarząd Miasta przyznał 13 nagród organu prowadzącego dla nauczycieli szkół i przedszkoli.

Dla Anety

Dyrekcja, Rada Pedagogiczna i młodzież Zespołu Szkół Zawodowych nr 2 w Sochaczewie zwraca się z prośbą o wsparcie finansowe na leczenie naszej ubiegłorocznej absolwentki Anety Biernackiej, której choroba (rak krwi) wymaga bardzo pilnego i kosztownego przeszczepu szpiku kostnego (150 tys. zł.). Sytuacja finansowa rodziców nie pozwala na pokrycie kosztu zabiegu. Dlatego

zwracamy się z prośbą o pomoc w ratowaniu życia Anety.

Pieniądze prosimy przekazać na konto:

SOS Aneta Biernacka

**XIII oddział PKO
Warszawa**

1632-21122-132-3

Liczmy na Wasze dobre serce!

Dyrekcja, Rada Pedagogiczna i młodzież Zespołu Szkół Zawodowych nr 2 w Sochaczewie

Zasłużony Urząd

Urząd Stanu Cywilnego jako instytucja obchodzi w tym roku swoje 50-lecie. Podstawy prawne do powołania USC stworzyły dekrety KRN z września 1945 r. 1 stycznia 1946 r. rozpoczął działalność także sochaczewski Urząd.

Wojewódzkie uroczystości jubileuszowe odbyły się 3 października w Żyrardowie. Oprócz pracowników Urzędów Stanu Cywilnego z terenu woj.skiemiewickiego w spotkaniu uczestniczyli przedstawiciele Minis-

terstwa Spraw Wewnętrznych, powiatowego, Wicewojewoda Skierniewicki, Wicemarszałek Sejmiku Samorządowego. Pracownicy Sochaczewskiego USC: panie Krystyna Hałubek i Marta Książak odznaczone zostały po raz drugi Srebrnymi Krzyżami Zasługi oraz uhonorowane listami gratulacyjnymi Ministra Spraw Wewnętrznych i Wojewody Skierniewickiego.

Pani Krystyna Hałubek legitymuje się 26-letnim stażem pracy w sochaczewskim USC, od 16 lat pełni funkcję kierownika. Swą pracę traktuje jak ciągłą służbę wobec Urzędu i ludzi, bez tej pracy nie umiałaby żyć. Zastępca kierownika pani Marta Książak w USC przepracowała 13 lat. Kiedy pytam ile ślubów udzieliły w swoim życiu - nie wiedzą, było ich tyle że trudno zapamiętać. Ale USC to nie tylko śluby - dodają - potocznie kojarzy się nasz urząd z tą jedną najprzyjemniejszą chwilą w życiu. Poza tym są tysiące innych ludzkich spraw, które przechodzą przez nasze ręce. O nich, a także o historii sochaczewskiego Urzędu napiszemy szerzej w kolejnych wydaniach "ZS".

(sos)

POGODA

Pogoda nie będzie odbiegać od warunków podanych w prognozie miesięcznej. W dalszym ciągu w najbliższym tygodniu pogodę będzie kształtować rozległy układ wysokiego ciśnienia od Hiszpanii po Rosję; tylko początkowo zaznaczy się wpływ słabego frontu atmosferycznego. W środę i czwartek zachmurzenie duże, możliwość opadów słabego deszczu. Temperatura maksymalna około 14 stopni, minimalna około 5 stopni. Wiatr południowy, umiarkowany. Później stopniowa poprawa pogody. Przeważać będzie zachmurzenie umiarkowane i małe, bez opadów. Rano typowo jesienne mgły, utrudniające jazdę kierowcom. Temperatura maksymalna od 12 do 14 stopni, minimalna od 6 do 3 stopni, możliwe przygruntowe przymrozki do -2 stopni. Wiatr zachodni przechodzący w zmienny, słaby.

CUMULUS

Gminna Spółdzielnia "SCH"

**Sochaczew
ul. Kochanowskiego 60
tel/fax 240-87, 241-64**

o f e r u j e

**węgiel i koks
w sprzedaży ratalnej**

Różnorodny asortyment, wysoka kaloryczność, konkurencyjne ceny, przy większych zakupach - bezpłatna dostawa do odbiorcy

**Zapraszamy na zakupy
w dni robocze w godz. 7.30-15.30**

ZS-580

Propozycje dla kibiców trampkarze

Orkan - Pelikan II Łowicz
- sobota - 10.00

młodzicy

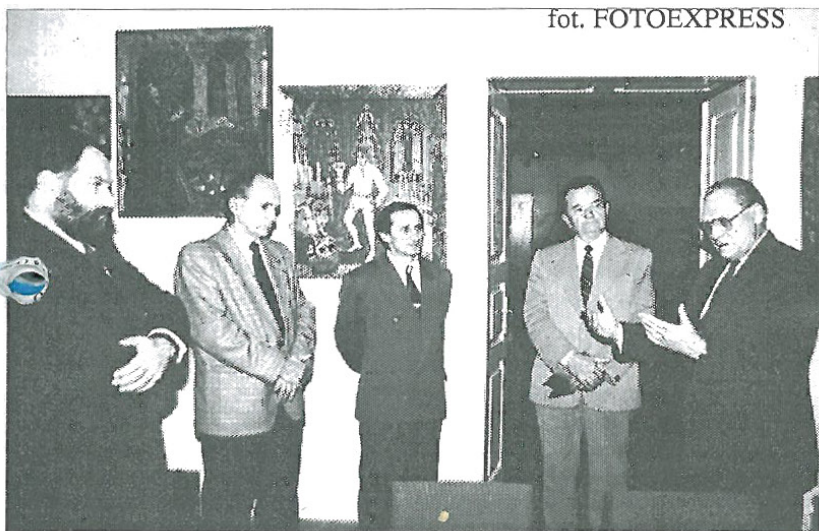
Orkan - Żyrardowianka
- sobota - 11.30

juniorzy młodsi

Orkan - Orleń Aleksandrów Kujawski - niedziela - 13.00

juniorzy starsi i młodsi

Bzura Chodaków - Żyrardowianka - niedziela - 11.00- 13.00



Za życzliwość

Związek Inwalidów Wojennych Rzeczypospolitej Polskiej przyznał swe Honorowe Odznaki przewodniczącemu Rady Miejskiej Andrzejowi Olejnikowi oraz burmistrzowi Ireneuszowi Felczakowi i jego zastępcy - Stanisławowi Szulczykowi.

Wręczając te odznaczenia w piątek w Muzeum Ziemi Sochaczewskiej p.E.Opolski z Zarządu Głównego przypomniał, że założona w 1919 roku organizacja była pierwszą w Europie. Zawsze był to związek apolityczny i gromadził wszystkich, którzy przelewali krew za Ojczyznę. Teraz Związek zrzesza ponad 60 tys. osób, w tym także 18 tys. byłych więźniów obozów. Jego celem jest przede wszystkim pełna ochrona socjalna osób zasłużonych dla kraju. *Do tego niezbędna jest współpraca z organizacjami kombatanckimi a także władzami samorządowymi. Uznaniem dla władz Sochaczewa za tę współpracę są dzisiejsze odznaczenia* - powiedział p.Opolski.

(js)

Rozbity samolot

W piątek w południe na lotnisku 32. pułku lotnictwa rozpoznania taktycznego w Bielicach rozbił się samolot MiG 21. Podczas startu do rutynowego lotu zauważono nieprawidłową pracę silnika. Kierownik lotów nakazał pilotowi przerwać start. Rozpędzony samolot wytoczył się z pasa startowego i ok. 300 m za ogrodzeniem lotniska zarył w ziemię. Pilot

- 34-letni kpt. Marian Jeleniewski - wyszedł z wypadku bez obrażeń. Zastępca dowódcy jednostki w Bielicach ppłk. Leszek Panek powiedział, że tylko właściwe zachowanie pilota oraz służb nadzoru pozwoliło uniknąć większego nieszczęścia.

Z uszkodzonej maszyny wyciekło paliwo, które przepompowano do podstawionej cysterny. Przypomnijmy, że w tym roku w pięciu wypadkach w lotnictwie wojskowym zginęło pięciu pilotów.

Janusz Sofulak

Ale dynia!

Ile waży - jeszcze nie wiadomo, ale ma 145 centymetrów w obwodzie i nadal rośnie!

Tę wspaniałą dynię wyhodował w przydomowym ogródku mieszkaniec Sochaczewa pan Mirosław Wasilewski.

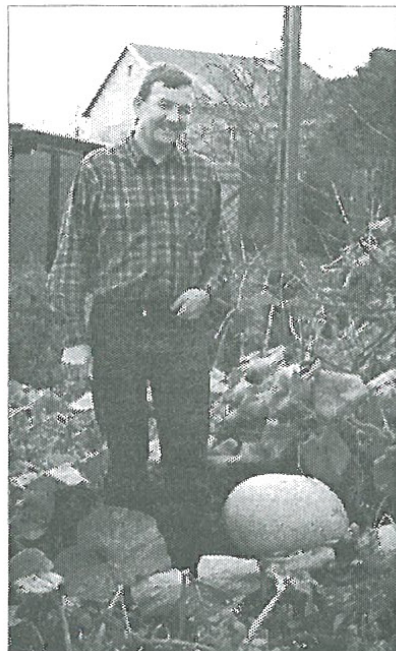
Dynia - rekordzistka to powód do dumy i zarazem pewien kłopot - nikt nie chce jej kupić. Dyniami nie są zainteresowane ani sochaczewska zamrażalnia, ani przetwórnice w Łowiczu i Młodzieszynie. Ołbrzymie warzywo trudno też sprzedać na rynku.

Może ktoś z czytelników uwielbia dyniową marynatę albo... obchodzi Halloween?

Wszystkich, którzy chcieliby pochwalić się trofeami z połowów grzybobrania czy rekordowymi

owocami, warzywami itp. zapraszamy na łamy "ZS".

(esa)



"Za to go lubię..."

... to hasło konkursu na najpopularniejszego nauczyciela.

Radio "Victoria" zaprasza wszystkich nauczycieli i uczniów do wspólnej zabawy.

Konkurs rozpoczynamy 14 października - W Dniu Nauczyciela. Do 11 listopada uczniowie mogą zgłaszać swoich kandydatów, wpisując na kartkach pocztowych:

- imię i nazwisko nauczyciela
- nazwę i adres szkoły, w której pracuje
- przedmiot, którego uczy
- krótkie uzasadnienie - "za co lubię"

Konkurs przeprowadzony zostanie w trzech kategoriach, obejmujących szkolnictwo wyższe, średnie i podstawowe.

Dla zwycięzców w poszczególnych kategoriach przewidziane są równorzędne nagrody. Będzie to ośmiodniowa wycieczka do Paryża - w programie Bal Sylwestrowy.

Uczniowie, którzy przyślą zgłoszenia swoich ulubionych nauczycieli wezmą udział w losowaniu nagród - niespodzianek.

Konkurs obejmuje tylko szkoły z terenu Łowicza, Skierniewic, Sochaczewa i Żyrardowa.

Patronat nad konkursem Radia "Victoria" sprawuje Rektor Mazowieckiej Wyższej Szkoły Humanistyczno-Pedagogicznej.

**Dyrektor
Ks. Sławomir Białkowski**

Wizytówka

Historię Sochaczewa, najważniejsze informacje o jego dniu dzisiejszym, a także perspektywy rozwojowe i plany na najbliższą przyszłość można znaleźć w nowym folderze miejskim (jego powstanie sygnalizowaliśmy w ostatnim numerze "ZS").

Informator przeznaczony jest przede wszystkim dla oficjalnych gości i potencjalnych inwestorów, stąd przeważa w nim materiał czysto promocyjny - oferta władz samorządowych, sochaczewskich firm, wykaz najważniejszych instytucji, placówek kulturalnych, oświatowych, sportowych oraz reklamy.

Dla sochaczewian atrakcją folderu może być plan miasta, w skali 1:12000, z indeksem wszystkich ulic i legendą. Teksty informacyjne przetłumaczono na 2 języki - angielski i niemiecki, a całość bogato zilustrowano.

Część nakładu - zgodnie z umową będzie rozprowadzał w celach promocyjnych Urząd Miasta, część trafiła do sponsorujących publikację firm, pozostałe egzemplarze pozostają do dyspozycji Wydawcy - Wydawnictwa Klubu Przedsiębiorców Integralis z Bydgoszczy. Być może znajdą się one w sprzedaży. Dotychczasowe zainteresowanie folderem każe też mieć nadzieję, że pojawi się propozycja zwiększenia nakładu...

pracy lub osoby z nimi związane, jak również drużyny w skład których wchodzi zatrudnieni w różnych zakładach, lecz tworzący jeden zespół.

Zaproszenie

Wydział Oświaty, Kultury i Sportu informuje, że od listopada br. rozpoczyna się II edycja Zakładowej Ligi Piłkarskiej. Przypominamy, że zwycięzcą poprzednich rozgrywek została drużyna Jednostki Wojskowej 1031 w Sochaczewie.

Do Ligi mogą zgłaszać się drużyny składające się z pracowników poszczególnych zakładów

Wszystkich zainteresowanych kapitanów drużyn zapraszamy na spotkanie w dniu 25.10.1996 r. o godz. 14.00 - Urząd Miejski w Sochaczewie, I piętro - Sala Konferencyjna.

Kontakt telefoniczny - 236-85.

Z kroniki Straży Miejskiej

W okresie od 27 września do 14 października oprócz rutynowego patrolowania ulic, przejść dla pieszych i dzikich wysypisk funkcjonariusze Straży Miejskiej m.in.:

- ponownie skontrolowali bazar miejski pod kątem nielegalnego handlu obcokrajowców. Usunięto z terenu targowiska 11 osób nie posiadających wymaganych zezwoleń na działalność handlową,

- udaremnili próbę wypalenia plastikowych odpadów przy ulicy Rolniczej,

- podczas kontroli bazaru miejskiego zatrzymali dwie osoby podejrzane o dokonywanie kradzieży kieszonkowych,

- 6 osobom spożywającym napoje alkoholowe w miejscach publicznych udzielili stosownych pouczeń,

- ukarali trzy osoby załatwiające potrzeby fizjologiczne w miejscach publicznych

- udzielili pouczeń 11 osobom, które nie zachowywały środków ostrożności przy trzymaniu psów i 3 osobom, sprawującym opiekę nad małoletnimi, które dopuściły do przebywania dzieci w miejscach niebezpiecznych

- przeciwko 3 osobom nie przestrzegającym przepisów o ruchu drogowym skierowali wnioski do kolegium d/s wykroczeń

- dokonali wstępnej kontroli osiedla za Bzurą, pod względem stanu wypustów nieczystości stałych.

Pies szuka domu

- Chart rosyjski - Tajgan (b.rzadka rasa, nie wystawowa). Wymaga długich spacerów, dużo ruchu, starannej pielęgnacji sierści i zrozumienia dla swojego indywidualizmu. (Ze względu na silny instynkt łowiecki trzymanie tajgana - tak jak każdego charta - poza miastem wymaga zgody Urzędu Gminy.)



- Młoda (2-3 lata) suka, mieszańiec wyżła. Mimo ciężkich doświadczeń - wciąż przyjaźliwska i zrównowazona.

Złoto dla weterana, srebro dla uczennicy

W sobotę wieczorem 5 października w Puszczy Kampinoskiej 150 zawodników wystartowało do 23. Maratonu Pieszego. Idąc lub biegnąc, należało pokonać dystans 50,75 lub 100 kilometrów. Za ukończenie danego odcinka w wyznaczonym limicie czasu (12,18 i 24 godziny) matatończycy otrzymywali medale: brązowe - 50 km, srebrne - 75 i złote - 100 km.

Tegoroczny bieg utrudniało wszystkim przemoczone deszczem obuwie, powodujące dolegliwości stóp.

W tych trudnych warunkach hartem woli i wytrzymałością

w kontynuowaniu biegu wykazała się szóstka sochaczewian.

Na mecie 50 kilometrów miejsca od 2. do 7. zajęli: Rafał Milczarek oraz uczniowie Zespołu Szkół Zawodowych nr 3: Jolanta Czeakała, Julia Bolesta i Paweł Radzymiński. Katarzyna Radzymińska, również uczennica tej Szkoły, kontynuowała maraton i zaliczyła ponad 75 km, za co przyznano jej srebrny medal. Pierwszy dla sochaczewianki!

Do mety 100 km dotarł najstarszy amator sportu i rekreacji w naszym mieście p. Jan Cebrzyński. Otrzymał za to osiągnięcie złoty medal.

Gratulujemy wszystkim uczestnikom maratonu i zachęcamy do startu za rok, w tej jednej z najpiękniejszych imprez łączących sport z rekreacją.

(js)



Do Redakcji Tygodnika "Ziemia Sochaczewska"

Z przykrością stwierdzam, że w numerze 41. tygodnika z dnia 12.10.1996 r. wykorzystano fotografię mego Ojca (przekazaną przeze mnie Muzeum Ziemi Sochaczewskiej z pełnymi danymi) z mylnym podaniem imienia Kornel zamiast właściwie Karol oraz z komentarzem "prawdopodobnie zamordowany w Starobielsku", co w świetle dowodów (lista NKWD poz. 3607) budzi zstrzeżenia, co do wyrażonej prawdopodobności, gdyż więźniowie Starobielska zostali zamordowani w Charkowie.

Również informacja o egzekucjach polskich oficerów w artykule "Wojna polsko-sowiecka 1939" jest błędna, gdyż podaje jako miejsca egzekucji oficerów Katyń i Ostaszków, zaś urzędników policjantów i żołnierzy KOPa-Charków. Ze wszystkich dostępnych źródeł wiadomo, że miejscami egzekucji oficerów był Katyń i Charków, a urzędników, policjantów i żołnierzy KOP-Miednoje.

Konieczność przypominania tej wielkiej ofiary męczeństwa dla Ojczyzny jest oczywista, jednak czemu mają służyć przekłamania podawane przez Wasz tygodnik? Czy mają świadczyć o niefrasobliwości w traktowaniu tematu i tym mają ob-

rażać uczucia tych, dla których jest to nadal drogę i bolesne.

D. Cywińska-Pruska

Red.

Za zmianę imienia pana Karola Cywińskiego gorąco przepraszamy.

Informacje o miejscach kaźni polskich oficerów i określenie "prawdopodobnie zamordowany" pochodzą z materiałów dostarczonych przez autora - pracownika Muzeum Ziemi Sochaczewskiej.

W niedzielę 6 października odwiedzałem groby bliskich na cmentarzu w Sochaczewie przy ul. Traugutta. Przechodząc jedną z alejek zauważyłem przejmujący widok: zupełnie nowy grób, leżały na nim jeszcze świeże kwiaty, a wśród nich porzucane lampki. Na płycie pomnika zaś znak - odwrócony trójkąt, a pod nim podwójny krzyż. I jeszcze jedno, na środku stała lampka, a na niej sporych rozmiarów wizerunek Matki Boskiej. Obraz do połowy był spalony. Ktoś powiedział, że tak wyglądają groby po mszy satanistycznej.

Ten fakt bestialskiego niszczenia obrazu Matki Boskiej oraz grobu zgłaszałem w naszej parafii i na policji, nikt nie okazał zainteresowania. Czy nam, ludziom starszym pozostaje bezradne rozkładanie rąk?

nazwisko do wiadomości redakcji.

Dziękuję!

Po dwutygodniowym pobyciu w leczeniu w oddziale chirurgicznym kobiecym Szpitala Miejskiego, wychodząc 2 października przez zapomnienie pozostawiłam portfelik.

Pragnę serdecznie podziękować personelowi oddziału - pielęgniarkom, siostrze oddziałowej za telefoniczne powiadomienie o zgubie oraz zwrot pozostawionych pieniędzy i złotej biżuterii.

Lidia Nikołajenko

Znowu o śmieciach

Śmietnik przy ul. Senatorskiej już nie raz był przedmiotem krytycznych uwag mieszkańców, także telefonów do redakcji, a ostatnio dyskutowano o nim na sesji Rady Miejskiej.

Z kontenerów ustawionych tuż przy chodniku, najczęściej przepelnionych, "wyfruwają" co łżejsze śmieci. To czego nie da się upchnąć do pojemników, zalega okoliczny



trawnik, chodnik i jezdnię. Bardzo dużym wietrze śmieci roznoszone są również po dalszej okolicy.

W Urzędzie Miejskim poinformowano nas, że kontenery należą do Spółdzielni Mieszkaniowej, do której skierowano już wiele pism o usunięciu ich z tego terenu. A taką lokalizację wybrano, gdyż lokatorzy nie życzyli sobie śmietnika pod oknami.

We wtorek 15 października przeczyścił pojemników i śmieci nie było. Czy jednak zniknęły na stałe? - pyta jeden z czytelników. Już kilkakrotnie kontenery zabierano a później ponownie ustawiano.

To już naprawdę zaczyna być śmieszne, jeden śmietnik i tyle zamieszania.

(sos)

Napad na aptekarza

W czwartek ok. godz. 18.00 zamykający aptekę przy ul. Traugutta jej 77-letni właściciel został dotkliwie pobity i obrabowany z 4 tys. zł. Na podstawie sporządzonych portretów pamięciowych trwają intensywne poszukiwania dwóch sprawców napadu.

Ogłoszenie o przetargu nieograniczonym na wykonanie wodociągu głównego w ulicy Planowej w Sochaczewie

Urząd Miejski w Sochaczewie, 96-500 Sochaczew, ul. 1 Maja 16 pok.11, tel. 222-35, fax 226-02, NIP 837-10-03-250 ogłasza przetarg nieograniczony na wykonanie wodociągu głównego w ul. Planowej w Sochaczewie.

Termin realizacji - 04.11.1996 - 28.11.1996.

Warunkiem udziału w postępowaniu o udzielenie zamówienia jest wniesienie wadium w wysokości 500,00zł w terminie do 24.10.1996 do godz. 9.00 na konto Urzędu Miejskiego w Sochaczewie - Bank PeKaO S.A. Agencja Sochaczew nr 575016-250766-3401-7 lub w kasie Urzędu pok. 34.

Postępowanie nie zostało poprzedzone wstępną kwalifikacją. Formularz zawierający specyfikację istotnych warunków zamówienia można odebrać osobiście w Urzędzie Miejskim w Sochaczewie ul. 1 Maja 16 pok. 11 lub za zaliczeniem pocztowym.

Zamkniętą kopertę zawierającą ofertę należy złożyć osobiście w sekretariacie siedziby zamawiającego pok.43.

Koperta powinna być oznaczona: "Oferta w sprawie przetargu nieograniczonego na wykonanie wodociągu w ul. Planowej".

Pracownikiem uprawnionym do kontaktów z oferentami jest inż. Henryka Nowicka - naczelnik wydziału komunalno-technicznego w godz. 9.00-15.00.

Termin składania ofert upływa dnia 23.10.1996 o godz. 15.00. Otwarcie ofert nastąpi w siedzibie zamawiającego - pok. 45, w dniu 24.10.1996 o godz. 9.30.

Postępowanie będzie prowadzone z zastosowaniem obowiązkowych preferencji krajowych. W przetargu mogą wziąć udział oferenci, którzy spełniają warunki określone w art. 22. ustawy z dnia 10 czerwca 1994 r. o zamówieniach publicznych (Dz.U. Nr 76, poz. 344 z późniejszymi zmianami).

ZS-588

Uwaga kierowcy

W poniedziałek 21 października funkcjonariusze ruchu drogowego rozpoczną tygodniową akcję wzmożonej kontroli stanu technicznego pojazdów. W Sochaczewie, podobnie jak w całym kraju, w dniach akcji tj. 21-27 października wszystkie stacje kontroli pojazdów i stacje

serwisowe będą dokonywały bezpłatnych przeglądów technicznych pojazdów.

Warto tu dodać, że tylko w ubiegłym roku policja zatrzymała ponad 400 tys. dowodów rejestracyjnych z powodu złego stanu technicznego samochodów, najczęstszym powodem był wiek pojazdów. Wg badań CBOS park samochodowy w Polsce jest przestarzały - blisko 50% samochodów jeżdżących po naszych drogach zos-

tało zarejestrowanych przed 10 laty.

(js)

Sprzedam numer telefonu w Sochaczewie oraz 2,41 hektara ziemi we wsi Zosin po atrakcyjnej cenie.

Wiadomość:
Tel. grzeźnościowy 237-72 w.53
we wtorek i środę w godz. od 11.00 do 17.00.

ZS-593

Niebezpieczne ciepłoko

Mimo że mamy wciąż "złotą polską jesień", nieubłaganie zbliża się już okres zimowy. W starej infrastrukturze komunalnej i u prywatnych właścicieli budynków, mieszkania są ogrzewane bądź dogrzewane przez różne źródła energii.

Z danych statystycznych za bieżący rok (do 10 października) wynika, że przyczyną 119 pożarów były wady urządzeń elektrycznych urządzeń opalanych węglem i koksem, olejami i mazutem, gazem oraz ich niewłaściwa eksploatacja.

Śmierć poniosło 6 osób. Rannych zostało 16 osób, w tym 1 dziecko.

Przybliżając społeczeństwu zagrożenia jakie powodują urządzenia grzewcze i ich niewłaściwa eksploatacja informujemy, że zgodnie z przepisami urządzenia grzewcze powinny odpowiadać warunkom technicznym określonym w Polskich Normach oraz posiadać atest przyznany na podstawie przepisów szczególnych. Urządzenia te trzeba poddawać okresowym przeglądom i konserwacji. Instalacje centralnego ogrzewania powinny być zaopatrzone w odpowiednią aparaturę kontrolną i pomiarową, zapewniającą sprawne i bezpieczne ich użytkowanie. W systemach grzewczych oraz wen-

tylacyjnych zabroniona jest recyrkulacja powietrza, jeżeli grozi to wybuchem.

Paleniska w urządzeniach grzewczych powinny być umieszczone na podłożu niepalnym o grubości co najmniej 15 cm, a przy piecach metalowych bez nóżek - 30 cm. Podłoga z tworzyw łatwo zapalnych przed drzwiczkami palenisk powinna być zabezpieczona pasem materiału niepalnego o szerokości co najmniej 0,3 m. Paleniska otwarte mogą być stosowane tylko w pomieszczeniu, w którym nie występuje zagrożenie wybuchem, w odległości co najmniej 0,6 m od palnych części budynku.

Piec metalowy, rury przyłączeniowe oraz otwory do czyszczenia powinny być oddalone od łatwo zapalnych, nie osłoniętych części konstrukcyjnych budynku co najmniej 0,6 m, a od osłoniętych okładziną - co najmniej 0,3 m. Okładzina musi być wykonana z tynku o grubości 25mm.

Piece z cegły, kafla i podobnych materiałów powinny być oddalone od palnych, nie osłoniętych części konstrukcyjnych budynku co najmniej o 0,3 m, a od osłoniętych okładziną z tynku o grubości 25 mm na siatce (albo równorzędną okładziną) - co najmniej o 0,15 m.

Apelujemy o rozwagę i rozsądek przy korzystaniu z urządzeń grzewczych i utrzymywanie ich w pełnej sprawności technicznej.

**Rzecznik Prasowy KW PSP
st. kpt. mgr Tadeusz Jędrzejewski**

Koniec nieporządków ?

Miesiąc temu Sejm Rzeczypospolitej uchwalił ustawę zwaną potocznie śmieciową. Senat ustawę zatwierdził i tym samym przesądził, kto będzie sprzątał i odśnieżał jezdnie w mieście, a na kogo spadnie odpowiedzialność za chodniki. Był to najbardziej dyskusyjny punkt obrad Senatu, jednak w zatwierdzonej ustawie senatorowie przegłosowali, że obowiązek ten będzie ciążył na właścicielach nieruchomości przyległych do chodników.

Jeżeli Prezydent RP ustawę podpisze wejdzie ona w życie 1 stycznia 1997 r. i od tego dnia uprzątnięcie chodników z błota śniegu i lodu będzie ciążyło na tych, którzy mają swoje posesje przy ulicach. Ustawa określa też drogą bardzo istotną sprawę, dotychczas zaniedbywaną i traktowaną zbyt łagodnie, jest to obowiązek posiadania dokumentu umowy i rachunków za wywóz śmieci ze swojej nieruchomości. Przez kilkadziesiąt ostatnich lat jedynymi,

którzy płacili regularnie za wywóz odpadów byli mieszkańcy bloków spółdzielczych i komunalnych. Inni podrzucali swoje odpady do kontenerów komunalnych i spółdzielczych lub na dzikie wysypiska śmieci. Nikt nie chciał płacić za coś, co miał za darmo. Niejednokrotnie biedniejsi płacili za tych bogatszych, którym nie chciało się trzymać pojemników na swojej posesji.

Sochaczew tonie w śmieciach. Koszty degradacji środowiska i uporządkowania dzikich wysypisk mogą pochłonąć znaczną część budżetu miasta. Nikt do tej pory nie potrafił określić sum, jakie są na to potrzebne.

Ustawa stwierdza rygorystycznie że na żądanie przedstawicieli wójta lub burmistrza każdy właściciel nieruchomości będzie musiał okazać aktualną umowę zawartą z przedsiębiorstwami oczyszczania miasta i rachunki za wywóz śmieci. Za brak tych dokumentów grozić będzie grzywna do 50 mln starych

złotych. Ustawa powinna zahamować wyrzucanie odpadów przez rolników do lasów i nad skarpy rzeczne, gdyż obowiązywać będzie na terenie całego kraju a nie tylko w miastach. Nałoży to nowe obowiązki na Straż Miejską, która może przestanie się zajmować przepędzaniem starszych bab sprzedających na chodniku łubiankę grzybów lub koszyczek jaj, a zajmie się sprawą, która będzie dotyczyć całego miasta. Może wtedy zacznie egzekwować przepisy porządkowe, do czego została powołana. Obecnie w mieście jest brudno, a na posesjach rosną krzewy i zielska nie sprzątane przez cały rok. Wydanie 3,5 mld zł pieniędzy podatników na Straż Miejską przynosi miernie efekty. Za sumę wydaną na utrzymanie Straży Miejskiej można sprzątnąć idealnie całe miasto. Czy od wejścia ustawy w życie poprawi się czystość i porządek w mieście, czy zaczną powoli znikać dzikie wysypiska śmieci, a mieszkańcy nie będą musieli się wstydić swojego miasta zobaczymy już niedługo.

JAW



Z KRONIKI POLICYJNEJ

W okresie od 6-12.09. ze Szkoły Podstawowej nr 3 skradziono magnetowid wartości 600zł.

W nocy z 26-27.09. z ul. Warszawskiej skradziono 7 lamp osztrzegawczych wartości 337zł na szkodę Związku Zawodowego Pracowników Drogownictwa.

W nocy z 2-3.10. w Sochaczewie z zaparkowanych przy ul. 1 Maja pojazdów skradziono radioodtworzacze wartości 3.150zł.

W okresie 5-7.10. w Sochaczewie z komórki przy ul. Topolowej 5 skradziono rower męski wartości 400 zł.

W tym samym okresie na terenie Energomontażu Północ, po dostaniu się do kontenera skradziono 5 szt. szlifierek kątowych wartości 2.759zł na szkodę Spółki.

W nocy z 7-8.10. w Sochaczewie z poloneza truka zaparkowanego przy ul. Konstytucji 3 Maja skradziono narzędzia elektro-techniczne wartości 600zł.

8-9.10. z komórki przy ul. Grunwaldzkiej dokonano kradzieży 9 sztuk drobiu wartości 140 zł.

9.10. w Sochaczewie, z al.600-lecia dokonano kradzieży dyplomatki, suma strat - 450zł.

"Pod dzwonekami"

Nowo otwarty sklep z drewnem po cenach producenta

☛ listwy od 30 gr do 1,20 zł/m,
☛ boazerie od 9,5 zł do 13 zł/m²

Zapraszamy w godz. 9⁰⁰-17⁰⁰ Sochaczew, ul. Piastowska 5 (k/Straży)

ZS-413

Żaluzje- Verticale-Boazeria sprzedaje lub z montażem Żaluzje - Verticale-Boazeria,

- Siatki przeciw owadom
- uszczelki szwedzkie (do okien i drzwi)
Atrakcyjna cena - wysoka jakość
oraz sprzedaż okularów przeciwsłonecznych, baterii, biżuterii sztucznej, gierek, uszczelki do okien, żaluzji itp.

Sochaczew, ul. Żeromskiego 10 (czerwona budka) lub tel. 251-84 "Dominges"

ZS-470

Pasowanie na ucznia

Dokończenie ze strony 1

Karolina Kamińska, przedstawicielka samorządu szkolnego, zapewniła o pomocy starszych kolegów wtedy, gdy życie szkolne okaże się zbyt trudne. Dla naszych pierwszaków najważniejszym momentem w całej uroczystości było ślubowanie na sztandar szkoły oraz pasowanie dużym ozdobnym ołówkiem przez dyrektora szkoły. Uzupełnieniem uroczystości była część artystyczna w wykonaniu uczniów klas I-III.

Pierwszaki wysłuchały wierszy i piosenek w wykonaniu swoich kolegów i koleżanek z klas starszych, otrzymały też od nich własnoręcznie wykonane upominki - misie, przyborki, zakładki do książek, słoneczka - symbolizujące radość, kredę i długopisy, które mają pisać mądrze i ładnie, a także wielkie szóstki wycięte z brystolu. Przedstawiciel każdej klasy dostał też dzwoneczek, który nie pozwoli spóźnić się na lekcje.

A wychowawcy klas pierwszych, czarodziejskimi różdżkami mają zmieniać "hałasy i szumy" w wesoły śpiew.

Beata Oziemblewska



Życzenia i odznaczenia

Dokończenie ze str. 1

Część oficjalną zakończyło wręczenie odznaczeń pracownikom i przyjaciółom sochaczewskiej oświaty, przyznanych przez Prezydenta RP, Ministra Edukacji Narodowej, Kuratora Oświaty, Organ Prowadzący i ZG ZNP.

Nastrój zmienił się na mniej uroczysty, gdy na scenę weszły dzieci z Przedszkola nr 1, które zaprezentowały wiązankę piosenek i tańców ludowych.

Z montażem poetycko-muzycznym wystąpili uczniowie Szkoły Podstawowej nr 6, a część artystyczną zakończył - już tradycyjnie - Chór Nauczycielski.

Postanowieniem Prezydenta Rzeczypospolitej Polskiej

Złotym Krzyżem Zasługi odznaczona zostaje:

Pani Krystyna Piechucka - nauczycielka Szkoły Podstawowej nr 1

Decyzją Ministra Edukacji Narodowej **Medal Komisji Edukacji Narodowej** nadany został:

- pani Urszuli Gumowskiej - nauczycielce Szkoły Podstawowej nr 2

- pani Halinie Kłos - nauczycielce Szkoły Podstawowej nr 2

- pani Marii Szusteckiej - nauczycielce Szkoły Podstawowej nr 2

Odnazka honorowa za zasługi dla oświaty nadana została panu Teuszowi Dróżdżowi - Przewodniczącemu Komitetu Rodzicielskiego przy Szkole Podstawowej nr 2

Nagrody Kuratora Oświaty otrzymali:

- pan Jan Kopeć - Dyrektor Zespołu Szkół Zawodowych nr 3

- pani Jolanta Popiołek - Dyrektor Zespołu Szkół Zawodowych nr 2

- pani Zofia Rybicka - nauczycielka Przedszkola nr 4

Nagrody organu prowadzącego otrzymują:

- pani Ewa Brylska - Dyrektor Przedszkola nr 6

- pani Renata Fryt - nauczycielka Przedszkola nr 4

pan Tomasz Kopka - nauczyciel Szkoły Podstawowej nr 6

- pani Bożena Pytel - nauczycielka Szkoły Podstawowej nr 4

- pani Mirosława Rogala - Dyrektor Szkoły Podstawowej nr 1

- pani Bożena Skrzynecka - nauczycielka Przedszkola nr 1

- pani Lucyna Tępczyk - Dyrektor Szkoły Podstawowej nr 6

- pani Renata Trzos - Dyrektor Przedszkola nr 3

- pani Danuta Walczuk - nauczycielka Przedszkola nr 7

- pani Zofia Wrzesińska - nauczycielka Szkoły Podstawowej nr 3

- pani Elżbieta Wylot - nauczycielka Szkoły Podstawowej nr 1

- pani Elżbieta Zastawnik - nauczycielka Szkoły Podstawowej nr 7

Uchwałą Zarządu Głównego Związku Nauczycielstwa Polskiego w Warszawie z dnia 27.06.1996 r. zostali odznaczeni **Złotą Odznaką Związku Nauczycielstwa Polskiego:**

Władysława Komendarek

Zofia Denisiewicz,

Jolanta Bajurska

Bogusław Cierech

Teresa Przybylska

Jadwiga Rębiejewska

Danuta Walczuk

Janina Nowierska

Janina Anyszewska

Katarzyna Majchrzak

"Errare humanum est"

- w sprawie zarysu monograficznego Liceum Ogólnokształcącego im. Fryderyka Chopina w Sochaczewie.

Szanowni Państwo! Tak jak mówi łacińska sentencja i nam, opracowującym zarys monograficzny Szkoły, nie udało się uchronić od błędów i nieścisłości. Są one wynikiem zarówno pośpiechu jak i tzw. chochlika drukarskiego, pojawiającego się również w bardziej ambitnych opracowaniach.

Monografią zajął się zespół polonistek Liceum i pracował od marca do końca czerwca 1996, a więc w okresie nasilenia obowiązków w szkole (matury, egzaminy wstępne, wystawianie ocen na koniec roku).

Aby usatysfakcjonować wszystkich odbiorców naszego za-

rysu monograficznego dokonamy wnikliwej jego korekty. W związku z tym apelujemy do tych wszystkich Państwa, którzy dostrzegli błędy i nieścisłości o zgłaszanie swoich uwag na adres Szkoły (ul. 15 sierpnia 4) lub telefonicznie (223-35).

Ponieważ planowane jest wydanie pełnej monografii Liceum, prosimy o dalsze nadsyłanie wspomnień oraz wiadomości o losach absolwentów na wyżej wspomniany adres.

W imieniu Komitetu redakcyjnego

Barbara Sobkowicz

Powoli ale skutecznie

"Boże co mam zrobić?! Jutro klasówka a ja nie zdążę się nauczyć, chyba wezmę dzisiaj amfetaminę, szare komórki szybciej będą pracowały" - oto pierwszy krok do uzależnienia się od lekarstwa, pierwsza droga do narkotyków.

To już nie tak popularne w szkołach palenie "trawki" to twój pierwszy krok. Potem będzie coraz więcej sytuacji, w których wydawać się może, że to ten jedyny i ostatni raz weźmiesz amfetaminę. A potem nie tylko proszki, które działają pobudzająco, lecz także prawdziwe narkotyki, takie jak popularna "koka", którą w szkołach często rozprowadzają uczniowie, czasem niepozorny człowiek stojący przed wejściem...

Spróbuj - mówi głos - zapomnisz na chwilę o problemach, odfruniesz... Jednak następuje ten moment, kiedy wracasz do rzeczywistości. Jest ci wtedy źle, niedobrze, chcesz być znowu tam, gdzie przed chwilą byłeś. Powoli już wiesz... W szkołach nie mówi się o tym problemie. Wiedzą tylko ci, którzy biorą, ci którzy rozprowadzają - Inni też, ale wolą milczeć, bo po co się narażać? A zaczyna się tak niewinnie...

Anka

Bezpieczne pasy?

Jak już wiemy, od 1 września na przejściach dla pieszych przed szkołami stoją osoby przeprowadzające dzieci. Są to osoby bezrobotne, po specjalnym przeszkoleniu, ubrane w jaskrawy strój z wielkim napisem STOP.

Idąc obok jakiejś szkoły widzimy tych ludzi, odpowiedzialnych za dzieci. Ale nie obok podstawówki nr 2. Czy my

uczniowie z dwójki jesteśmy gorsi?! Codziennie rano przechodzę przez bardzo ruchliwą ulicę 15-Sierpnia. Mimo ograniczenia prędkości samochody mkną tam czasami prawie 80 km/h! Raz idąc po pasach zauważyłem wyjeżdżający zza zakrętu samochód, jechał bardzo szybko. Kiedy mijal mnie (o metr), kierowca nawet nie zdjął nogi z gazu. Na szczęście nie było przed "dwójką" żadnego wypadku, ale przypuszczam, że to już tylko kwestia czasu...

Piotr Maletka, kl. VIII

Nie tylko samuraje

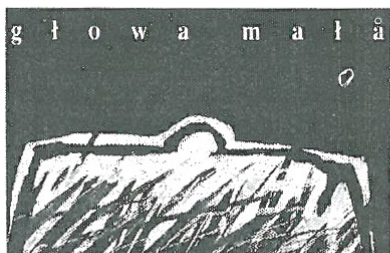
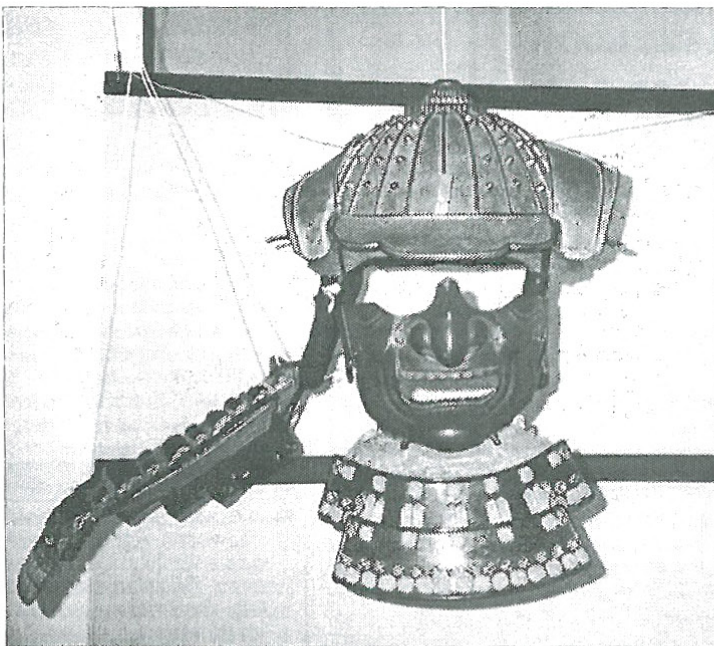
“Japończycy bywali nie tylko samurajami, oddającymi się przez długie wieki mordom, rozbojom i niszczeniu dorobku materialnego i duchowego, ale też bywali twórcami, miłośnikami i obrońcami skarbów rodzimej kultury, która dzięki nim powstała, utrzymywała się i przetrwała do dziś” - tak napisał w “Sztuce Japonii” Wiesław Kotański.

Kulturę i sztukę mieszkańców “kraju kwitnącej wiśni”, która od kilku wieków fascynuje Europejczyków, oglądać można w Muzeum Ziemi Sochaczewskiej i Pola Bitwy nad Bzurą na wystawie “Nie tylko samuraje” czynnej do końca tego roku. Ekspozycje na wystawie pochodzą ze zbiorów Państwowego Muzeum Etnograficznego w Warszawie oraz prywatnej kolekcji Ireny Kączkowskiej, która wiele lat spędziła w Japonii. Scenografia wystawy, nadająca odpowiedni klimat prezentowanym zbiorom, jest dziełem pracownika Muzeum Andrzeja Janiszewskiego.

Najcenniejszą część ekspozycji stanowią militaria z czasów panowania szogunów z rodu Tokugawa (1616-1868). Znalazły się tu słynne japońskie miecze “katana” i “wakizashi”, Tuhi, włócznie, zbroje i hełmy. Objęcie władzy przez ród Tokugawa zakończyło trwające od lat krwawe wojny domowe. Nas-

tał okres pokoju, który sprawił, że broń utraciła swą funkcję użytkową, stając się z czasem prawdziwymi dziełami sztuki. Mimo że czasy samurajów minęły bezpowrotnie, mimo zmian cywilizacyjnych, rzemiosło artystyczne nadal zadziwia swymi perfekcyjnymi wyrobami. Właśnie z XIX i XX w. pochodzi większość przedmiotów codziennego użytku prezentowanych na ekspozycji. Wśród nich zwracają uwagę piękne kimono ślubne, obuwie, parasolki i wachlarze, stanowiące uzupełnienie tradycyjnego stroju kobiety - lalki, a także naczynia i meble zdobione laką. Prezentacja ich na wystawie wprowadza widza w nastrój domowego życia wśród przedmiotów, które świadczą nie tylko o zamożności właścicieli, ale również ich gustach i zamiłowaniach.

Leszek Nawrocki



Pojazd pływający

Od niedawna całkiem mieszkańcy naszego miasta znajdują w swoich pocztowych skrzynkach kartki z ankietami. Autorem tych przepytanek jest Poczta Polska ze Skierniewic, firma dumna i solidna, byle komu listu nie oddająca, nawet gdyby do niego był adresowany. Żeby więc pomóc naszym pocztowym poczturkom w dalszym usprawnianiu ich heroicznej działalności, aby żaden pocztulion nie zabił i świeże konie stały zawsze na postojach, o-chocho zabrałem się do wypełniania rubryk.

Pomińmy prędko tak intymne szczegóły jak wiek, nazwisko, stan cywilny i ilość dzieci, bo po tych zenujących imponderabiliach następują pytania istotne. Najpierw o zawód. Ten wyuczony i wykonywany. Nie wiem, dlaczego w Skierniewicach sądzą, że uczymy się głównie po to, aby zostać zupełnie kimś innym. Może nie ma tam tych właściwych szkół? Dlatego pewnie pytają zaraz o znajomość języków obcych. Chcą mówić tym samym językiem co społeczeństwo, wysyłając gdzie trzeba wykształconych lingwistycznie funkcjonariuszy.

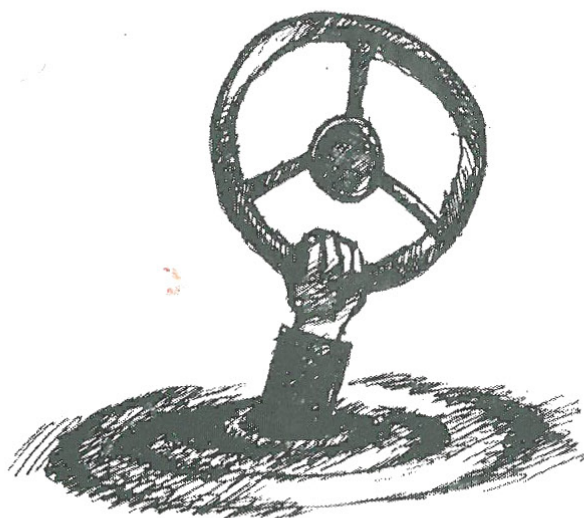
Poczta interesuje się także moim hobby! No i już nie wiem, czy jak zeznam, że zbieram nakrętki to listonosz wpadnie następnym razem z flaszką? Ciekawią ich również moje zainteresowania i (uwaga) ulubione zajęcia! Chcieliby wiedzieć - świntuchy! Wiążą się z tym także zapewne pytania o ulubione czasopisma a także (a fe!) posiadanie zwierząt domowych.

Niestety, okazuje się, że ważne ankiety czytać należy... od końca. Na końcu bowiem są ... objaśnienia. Dowiadujemy się z nich, niestety po czasie, że interesować to my się możemy, ale sportem, polityką i historią, a ulubionym zajęciem może być szycie (!) (chyba, że z automatu) albo fotografika - zwłaszcza “pstrykanie” parok z krzaków. Zwierzęta domowe zaś to: kot, pies, żółw i papuga a hobbista to numizmatyk, modelarz i (tfu) bibliofil.

Pytają nas jeszcze poczturki o pojazdy. Zwłaszcza o ... pojazdy pływające! Może chodzi o te pływające po oceanie przebiegłości, bo ankieta wcale nie będzie służyć poczcie. Zebrane informacje sprzeda się bowiem zainteresowanym firmom, które podeślą nam domokrążców z wybranym towarem, bo wiedziały będą lepiej od nas, czego potrzebujemy.

Format człowieka mierzy się rozmiarami jego osobowości, format ankiety - rozmiarami kartki. Ta była A4.

Sławomir Burzyński



Zaproszenie na prelekcję

Muzeum Ziemi Sochaczewskiej i Pola Bitwy nad Bzurą zaprasza w czwartek 24 października o godz. 11.00 na prelekcję pt. “Okupacja niemiecka na terenie powiatu sochaczewskiego w latach II wojny światowej”.

Pamięci Chopina

W czwartek 17 października w 147. rocznicę śmierci Fryderyka Chopina w Żelazowej Woli koncert chopinowski wykona Joanna Marcinkowska, tegoroczna zdobywczyni I nagrody w konkursie pianistycznym “Artur Rubinstein in memoriam” w Bydgoszczy.

W Warszawie odbędą się dwie uroczystości. W kościele św. Krzyża o godz. 11.00 po złożeniu kwiatów przed tablicą, gdzie znajduje się urna z sercem Chopina, rozpocznie się koncert wokalo-instrumentalny w wykonaniu Jerzego Artysza (tenor) i Michała Dąbrowskiego (organy). Natomiast o godz. 20.00 w Akademii Muzycznej przy ul. Okólnik 1 podczas nadzwyczajnego koncertu wykonana zostanie m.in. uroczysta msza koronacyjna C-dur op. 51 Józefa Elsnera.

(js)

“Kobietę”

Pod takim hasłem rozpocznie się w piątek 18 października o godz. 12.00 konferencja zorganizowana przez Centrum Promocji Kobiet. Wykłady i warsztaty szkoleniowe poświęcone uaktywnieniu kobiet oraz ich roli w życiu społecznym, politycznym odbywać się będą w Ośrodku Kształcenia Kadr Kierowniczych w Teresinie. Organizatorzy przewidują, że spotkanie potrwa do soboty 19 października do godz. 15.00.

60 lat minęło...

Rozumiejąc całą tragedię bezrobotnych wobec nadchodzącej zimy, nauczycielstwo tu-tejszego powiatu opodatkowało się dobrowolnie w wysokości 1% swych poborów na czas od 1 października br. do 1 kwietnia 1932r.

“Wiadomości Ziemi Sochaczewskiej” z 15 listopada 1931 roku.

Nowo otwarty sklep

przy ul. 1-Maja 15 (w podwórzu)
poleca po atrakcyjnych i promocyjnych cenach:

- *Kasy fiskalne, drukarki fiskalne
- *telefony w szerokim asortymencie z homologacją
- *kalkulatory CITIZEN
- *zegary i zegarki renomowanych firm

Sprzedaż hurtowa i detaliczna, w tym również towar na zamówienia z posiadanych katalogów i cenników

Wystawiamy faktury VAT
Zapraszamy w godz. 10-18
telef. 224-62 wew. 7.

PRACOWNIA SZYLDÓW

ul. 1 Maja 1/4, 96-500 Sochaczew

- ☒ witryny sklepowe
- ☒ napisy reklamowe
- ☒ szyldy
- ☒ reklama na samochodach

Zapraszamy codziennie
w godzinach od 16⁰⁰ do 20⁰⁰.



OGŁOSZENIA DROBNE

Usługi

- Wulkanizacja opon-montaż-serwis PHU Felix, Jan Kazimierski 96-500 Sochaczew, ul.1 Maja 20, tel/fax 220-82 oraz samochody ciężarowe (TIR) Dachowa k/Sochaczewa. ZS-41
- Autozłom, skup pojazdów zużytych, Kozłuski Parcel 60, k/Sochaczewa, tel. 238-66. ZS-56
- Żaluzje, Verticale, Rolety tekstylne i antywłamaniowe - także naprawa - Kozłowski, Słowiańska 17, tel. 258-20. ZS-169
- Wypożyczalnia elektronarzędzi, cykliniarka, Chopina 115. ZS-386
- Biuro rachunkowe- ksiąŜka przychodów i rozchodów, ryczałt, VAT, tel. 253-44. ZS-556

Nieruchomości

- Sprzedam dom jednorodzinny, woda + co + hektar ziemi lub zamienię na M3 w Sochaczewie. Wiadomość - Rokotów 51. ZS-474
- Sprzedam (zamienię na mieszkanie w Sochaczewie) domek w Nowych Mostkach + zagospodarowana, działka - 1 ha. Wiadomość - Senatorska 3/38 po 16.00. ZS-530
- Sprzedam atrakcyjne działki budowlane na nowo powstającym osiedlu przy ulicy Gawłowskiej, tel. 241-53 (po 16.00) lub 225-03. ZS-550
- Sprzedam działkę budowlano-rolną w Żukowie - 3.400 m², cena 3,5 zł za m². Możliwość podziału, tel. 256-63. ZS-566
- Sprzedam działkę budowlaną 2800 m², ogrodzoną, 80 szt. drzewek w Kuznocińcu Dolnym. Wiadomość: 15 Sierpnia 51/18. ZS-570
- Sprzedam mieszkanie; bloki zakładowe 47 m², 3 pok., llp. w Chodakowie. Oferty tel/fax 243-41 po 18.00. SZ-589

Spółem "PSS"

w Sochaczewie ul. Narutowicza 6/8

zatrudni

pracownika do spraw marketingu

zgłoszenia tel. 221-45

ZS-587

Usługi Hydrauliczne

- instalacje c.o., wod.-kan.
- konserwacje, naprawy

"Hydromar"

Sochaczew,
ul. Wojska Polskiego 45/3

tel. 233-53

- Chałupnicza produkcja kopert. Gotowe skupujemy w cenie 15-20 gr/sztuka. Wysyłam wzory gotowych. Załączyć znaczki - za 3,00 złotych. "B.I.H.U." KOZD, skr. 446 35-959 Rzeszów 2.

ZS-585

Lekarskie

- Niezrównana dokładność i pewność, komputerowe badanie wzroku. Leczenie chorób oczu. Realizacja recept na okulary. Sochaczew, ul. Warszawska 17. ZS-552

Motoryzacyjne

- Sprzedam grafitową Skodę Favorit 1991. Tel. 229-68. ZS-592
- Sprzedam malucha 89 rok. Wiadomość: Osiedle Kolejowe 1/19. ZS-579
- Sprzedam cinquecento koloru niebieskiego rok prod. 1994, przebieg 9 tys.km. Wiadomość: Gala Aleksander, Sochaczew, ul. Zwirki i Wigury 6a/2, tel. 232-46. ZS-586

ZS-586

Przedsiębiorstwo Produkcyjne Handlowo-Usługowe

"ISMAL"

zatrudni

* hydraulików sieci zewnętrznych i wewnętrznych

* konserwatorów centralnego ogrzewania

* spawaczy

tel. kontakt.

(090) 22-88-53
lub 245-50
Sochaczew,
ul. Zawiszy 14.

ZS-576

Różne

- Sprzedam pianino, tel. (0-22) 31-12-54. ZS-529
- Kursy komputerowe - zaświadczenia, rachunki. Wiadomość 18.00-20.00 tel. 245-12. ZS-580
- Boazeria sosnowa. Sochaczew, Łowicka 16a. ZS-563
- Sprzedam suknię ślubną. Tel. 228-11 w. 542. ZS-567
- Wynajmę lokal na gabinet lekarski, biuro: Sochaczew, Staszica 34, tel. 228-31. ZS-577
- Dyspozycyjny z samochodem багаж. 600 kg. Tel. 234-53, wieczorem. ZS-582
- Sprzedam: brona 3, opryskiwacz 300l, kultywator 16z, siewnik do warzyw, pług dwuskbowy, glebogryzarka mała. Wiadomość: Kraszewskiego 18. S7
- Sprzedam komputer 486 i drukarkę HP LJ3. Tel 245-12. ZS-591

NIERUCHOMOŚCI

KUPNO-SPRZEDAŻ-WYNAJEM MIESZKAŃ I DOMÓW

JAN KAZIMIERSKI, 96-500 SOCHACZEW UL. 1-GO MAJA 20 TEL/FAX 220-82

- * działka budowlana 6.000 m² Sochaczew
- * pomieszczenia biurowe + dział.gosp. 200 m² -Sochaczew, centrum
- * działka budowlana 611m² Sochaczew, cena 20 zł/m²
- * działka 3662 m² - Sochaczew - cena: 10zł za metr
- * działka w Chodakówku, 22 tys.m² po 2 zł za metr
- * działka 1,5 ha w Sochaczewie, cena 7 zł/m², (możliwość podziału)
- * działka rolna 2 ha + budynek gospodarczy 200 m², ok. Sochaczewa - cena 70 tys.zł
- * działka rolna 2 ha 80 ar + budynki gospodarcze ok. Rybna - cena 45 tys.zł
- * pomieszczenia biurowe - 22m², Sochaczew
- * działka 880m² + budynek gosp. 110 m², Sochaczew, 35 tys.zł z możliwością dokupu działki budowlanej przyległej o powierzchni 744m²-30 zł/m²
- * działki w Sochaczewie na dział.gospodarczą 1768 m², 1383 m², 10 zł za m²
- * działki budowlane w Sochaczewie, 770m², 944m², Cena 10 zł/m²
- * dom 160m² + działka 2300m², Sochaczew, cena 98 tys. (ewentualnie wynajmę na 2-3 lata)
- * działka bud. 789m² -29 tus zł (do uzgodnienia)Chodaków
- * działka rolna 9 tys.m², cena 12 zł za m², Sochaczew
- * dom 110m² + działka 1400m² przy trasie Łowicz-Sochaczew, cena 87 tys.zł.
- * działka 1,3 ha przy trasie Łowicz-Sochaczew, cena 17 tys. zł.
- * działka budowlana 900m² Sochaczew, cena 5 zł. za m²
- * działka 3.980m² + budynek mieszkalny o pow. 90m² + zabud. gospodarcza, Nowa Sycha, cena 100 tys. zł.
- * działka rekreacyjna, 700m², cena: 3500.-, ok.Puszczy Kampinoskiej.
- * zamiana M-3, 60m², Sochaczew na dom,
- * działka budowlana 788 m², cena 10zł/m², Karwowo
- * działka 50 m² (wieczystą dzierżawą) + 2 lokale na działalność gospodarczą (o pow. 10 m² i 22 m²) w Sochaczewie, cena 18 tys.zł
- * M-3 - 61,3 m² ok.Sochaczewa, cena 34 tys. złotych
- * młyn - kaszarnia pow. użyt.1577m² + pow.magazynowa 578m², działka 3314m², cena 200tys.zł
- * działki budowlane 1200m² (Zszt.), cena 3zł/m², Seroki Parcel
- * działka budowlana 2600m², cena 5zł 50gr za m², Rybno
- * działka budowlana 17000 m² przy trasie Łowicz-Sochaczew cena 20 tys.zł
- * działka budowlana 780 m², cena 12 zł za 1m², Boryszew
- * działka budowlana -1052 m² cena 8,50 zł/m² Altanka
- * działka rekreacyjno-budowlana 3 tys. m² cena 18 tys. zł, Sochaczew
- * działka rolno- budowlana 3 ha 89 arów-30 tys zł, przy trasie Łowicz-Sochaczew
- * działka budowlano-rekreacyjna o pow 5960 m²: cena 74 tys. 500 zł. możliwość podziału-Sochaczew
- * dwie działki o zabudowie bliźniaczej wielkość 565 m² każda, wieczyste użytkowanie cena 6 zł za m² Karwowo
- * działka budowlana 839m² 11 zł/m²-Sochaczew
- * działka budowlana 1894 m² 25 tys zł Kozłów Biskupi- cena do uzgodnienia
- * działka budowlana 740 m²+ budynki gospodarcze 22 tys Teresin
- * działka budowlana 860 m² - 6.5 tys zł Karwowo, wieczyste użytkowanie
- * działka budowlana 760 m², 11 tys zł.- Karwowo
- * działka budowlana 1826 m² + fundament budynku mieszkalnego 110 m²-cena 91.300, Sochaczew, centrum
- * działka 6,95 ha (sad wiśniowy) + dom mieszkalny o pow. 130 m² cena: 165.000 zł - Pawłowice (przy trasie Kampinos - Paprotnia)
- * działka 50 arów + dom mieszkalny o pow. 35 m² + budynki gosp. cena: 28.000 zł ok. Sochaczewa
- * działka budowlana 5000 m² + dom mieszkalny o pow. 140 m² - cena 70.000 zł - Parcele Kozłuski
- * działka rekreacyjna 400 m² z muiwaną altaną, cena 5 tys. zł, Sochaczew
- * działka budowlana - 586 m², Sochaczew, cena 25 zł za m².
- * wynajem - 60 m², Sochaczew, 500 złotych miesięcznie, cena do uzgodnienia
- * działka 28 arów + dom 80 m², Zakrzew, ogrodzona, cena 47.000 zł
- * działka 6,20 ha k/Puszczy Kampinoskiej, cena do uzgodnienia
- * lokal do wynajęcia o pow. 120 m² (możliwość podziału, centrum) lokal biurowy, cena do uzgodnienia.



HOROSKOP

♈ Baran 21.III. - 20.IV.

Sprawy finansowe skomplikowały się i wymagają spokojnego omówienia ze współnikiem i współmałżonkiem. Jesteś w centrum tego zamieszania, a skutki dotkną Cię bezpośrednio, choć niczemu nie jesteś winien. Podejdź do sprawy bez emocji, może uda się coś naprawić. Potrzebna Ci aprobaty osoby kochanej, a wydaje Ci się, że jesteś na drugim planie. Nie szalej. Dajcie sobie szansę na szczęście.

♉ Byk 21.IV. - 21.V.

Jesteś teraz w dobrym okresie dla twórczości i zmian w pracy. Trzeba podejść do tego, co się dzieje, z dystansem - i poszukać sobie lepszego miejsca, jeśli nie chcesz być pionkiem. Uruchom swoją zaradność, a poprawi się sytuacja materialna. Jeśli zrozumiesz, że to tylko środek do celu, masz szansę na lepszy układ osobisty. Pokaż sobie i innym, że jesteś osobą kochaną i szczęśliwą.

♊ Bliźnięta 22.V. - 21.VI.

Powodzenie finansowe na dużą skalę zbliża się do Ciebie wielkimi krokami. Możesz podjąć poważniejsze działania, by korzystnie zainwestować napływającą gotówkę. W miłości trzymaj się tego, co masz, nie drażnij osoby, którą kochasz. Potrzebne Ci poczucie bezpieczeństwa. Nie siedź na kanapie, ale ruszaj się, spaceruj, spróbuj wyjechać. Słuchaj rad przyjaciół... i decyduj po swojemu.

♋ Rak 22.VI. - 22.VII.

Wyjazdy i przygody Cię nie ominą, jeśli tylko nie zmienisz raz podjętych decyzji i skoncentrujesz się na sprawach materialnych. To dobry dla Ciebie czas, możesz mieć powodzenie w interesach i w miłości. Połączenie to sprawi, że poczujesz się osobą zadowoloną z życia. W sprawach finansowych wychodź naprzeciw propozycjom, w uczuciowych czekaj na inicjatywę drugiej strony.

♌ Lew 23.VII. - 22.VIII.

Możesz poprawić swoją sytuację materialną bardziej, niż sądzisz. Wymagać to będzie kontaktów z bliższą i dalszą rodziną, a także korzystania z rad i pomocy przyjaciół. Gdziekolwiek się znajdziesz, staraj się wnieść spokój i harmonię. Takie postępowanie zjedna Ci ludzi i ułatwi osiąganie sukcesów. W czwartek nie decyduj się na poważne zakupy i uważaj na intrygantów w pracy.

♍ Panna 23.VIII. - 22.IX.

Twój związek uczuciowy będzie przeżywać wspaniałe chwile. Jeśli uważasz, że takiego związku nie masz, rozglądaj się w tym tygodniu uważnie, bo możesz trafić na miłość. Nie denerwuj się drobnymi stratami materialnymi, staraj się utrzymać dobry nastrój psychiczny. W kontaktach służbowych nie stawiaj się, a z właściwym Ci taktem załatwisz, co zechcesz. Zagraj w totka, a wygrasz sporo.

♎ Waga 23.IX. - 23.X.

Nie rozstrzygaj żadnych ważnych, osobistych spraw. Posłuchaj ostrzeżeń osób zyczących Ci, przeciw otaczają Cię i takie. Pod koniec tygodnia znajdź czas na zastanowienie się nad planami zawodowymi. Spisz dokładnie wszelkie pomysły, a potem zabierz się za ich realizację. Na tym się skoncentruj, a sercu pozwól odpocząć. Spotkania towarzyskie traktuj jak okazję do poznania przyjaciół.

♏ Skorpion 24.X. - 22.XI.

Rób swoje i nic ponadto, nie dyskutuj w pracy, nie spieraj się, nie forsuj swoich pomysłów. Zanim zaczniesz robić coś, co akurat wpadło Ci do głowy, usiądź spokojnie i przemyśl sprawę. Nie podejmuj decyzji finansowych, które mogą mieć dalekosiężne skutki - teraz nie będą trafiłone. Posiedź w domu, poczytaj, pomóż w zajęciach domowych. Spotkaj się z przyjacielem, czeka na pomoc.

♐ Strzelec 23.XI. - 21.XII.

Trochę zdecydowania, więcej wysiłku, a pojedziesz w ciekawą podróż i dobrze na tym zarobisz. Możesz udowodnić nie tylko sobie, ale tym, którzy Cię krytykują, że na polu zawodowym wciąż masz wiele do powiedzenia. Nie jesteś zadowolony ze stanu swoich uczuć, zatem podejmij kroki, by to zmienić. W niedzielę możesz sięgnąć po nietypowe rozwiązania w sprawach sercowych.

♑ Koziorożec 22.XII. - 20.I.

Zyskasz na zbliżeniu z osobą ukochaną. A zbliżenie to będzie możliwe, jeśli wreszcie powiesz, co naprawdę czujesz. Bez tego daleko nie zajdziesz. Staraj się częściej kontaktować ze swoją miłością, dbaj o romantyczną oprawę. W pracy dalsze sukcesy, choć zawistni mogą Ci je nieco obrzydzać krytycznymi uwagami. Będziesz zadowolony z życia, a radość zwiększy się dzięki spotkaniom z przyjaciółmi.

♒ Wodnik 21.I. - 20.II.

Od środy czeka Cię wiele dobrych niespodzianek w finansach. Oczywiście pod warunkiem, że nie przegapisz okazji ani nie zlekceważysz propozycji, którą Ci złoży współpracownicy. Nie jest to też zły czas dla rozwoju duchowego. Może wybierzesz się na koncert lub przeczytasz kilka dobrych wierszy? Przyjmij ze zrozumieniem dziwne zachowania ukochanej osoby. Uwierz w wyjaśnienia Lwa.

♓ Ryby 21.II. - 20.III.

Trzeba przyznać się do kilku drobnych "nieścistości" w słowach, a nawet do winy w postępowaniu. Nie martw się i nie bój - szczerze opłaci Ci się. Twój związek uczuciowy wymaga poświęcenia mu czasu i dużego zaangażowania, nie zostawiaj go własnemu losowi. Zdecyduj się na zmiany i ujawnienie miłości. Nie szukaj nowej pracy (nie znajdziesz dobrej) i uważaj na drodze.

Lista przebojów Radia Victoria

Notowanie 32. z dnia 9.10.1996

KATOLICKIE
RADIO
VICTORIA



1. Deep Blue Something - Breakfast at Tiffany's (pozycja z ostatniego tygodnia - 1, ilość tygodni - 7),
2. Kasia Kowalska - Coś optymistycznego (2, 7),
3. Urszula - Niebo dla ciebie (4, 8),
4. The Kelly Family - I can't help myself (3,8),
5. Edyta Bartosiewicz - Pomyśl o mnie (8,4),
6. Sheryl Crow - If it makes you happy (7, 5),
7. Varius Manx - Ten sen (5, 11),
8. Anita Lipnicka - I wszystko się może zdarzyć (14, 8)
9. Justyna Steczkowska - Oko za oko, słowo za słowo (12, 5),
10. The Corrs - Runaway (6, 13),
11. Quidam - Głęboka rzeka (10, 12),
12. Amanda Marshall - Let it rain (19, 2),
13. Phil Collins - Dance into the light (15, 4),
14. R.E.M. - E-bow the letter (17, 3),
15. Metallica - Until it sleeps (9, 15),
16. Big Cyc - Makumba (11, 14),
17. Varius Manx - Dom - gdzieś blisko mnie (20, 2),
18. Renata Przemyk - Zero (odkochaj nas) (16, 4),
19. The Corrs - Love to love you (N, 1),
20. Quidam - Warkocze (N, 1)

W każdą środę, o godzinie 21.20 Daniel Imieliński przedstawia kolejne notowania listy przebojów Radia "Victoria" (103,5 FM). Głosować oraz zgłaszać propozycje do listy można na kuponach zamieszczonych poniżej na adres: Radio "Victoria", ul.Seminaryjna 6a, 99-400 Łowicz.

Kupon konkursowy Listy Przebojów Radia "Victoria"

	Wykonawca	Tytuł	Punktacja
1	3
2	2
3	1
Propozycje do listy

Wśród tych, którzy nadesłali wypełniony kupon na adres naszej rozgłośni rozlosujemy nagrodę.

VIDEO

12 Małp - science-fiction
reż. Terry Gilliam
wyst. Bruce Willis, Madeline Stowe, Brad Pitt

12 Małp to futurystyczna historia o podróżach w czasie i o przeznaczeniu. Jest rok 2035. Wobec inwazji wirusa ludzkość musiała schronić się pod ziemię. Cały potencjał badawczy zaangażowany jest w walkę z zarazą. Dla ocalałych ostatnią deską ratunku są podróże w czasie. James Cole (B.Willis) wychodzi na powierzchnię w Filadelfii w roku 1990, ma wesprzeć wysiłki ludzkości dążącej do rozwikłania apokaliptycznego koszmaru, zanim doprowadzi on do zagłady świata.

Film bardzo dobrze zrobiony od strony technicznej.

Wizja zdegenerowanej Ziemi jest tak przerażająca, że aż fascynująca. B.Willis wreszcie odkrył przed nami trochę prawdziwego aktorstwa, natomiast Brad Pitt jest w roli nadpobudliwego ekofoba absolutnie rewelacyjny.



PRZYSZŁOŚĆ
JEST HISTORIA

Lista przebojów

1. Wróg naturalny - sensacja (D.Sutherland, L.Ann Warren)
2. Nic śmiesznego - komedia (C.Pazura, E.Błaszczyk)
3. Czysta gra - sensacja (C.Crawford, W.Baldwin)
4. Figlarze - komedia (A.Arkin, I.B.Kamal)
5. Mieszanina uczuć - dramat (S.Baio, B.Armstrong)

Na podstawie wypożyczalni "B&A", Sochaczew, ul. 1 Maja 18



SPORT

PIŁKA NOŻNA

Liga międzywojewódzka seniorów

MKS Orkan Sochaczew -
Lech Rypin 1:3 (0:0)

bramki: Wróblewski

skład: Radzio, Kasza, Grzybowski, Łuczak, Adamski, Wojciechowski, Wróblewski, Zalejski, Łukawski (Mamcarz), Brzeski, Kulcak (Cieślak).

Orkan zagrał bardzo źle i poniósł zasłużoną porażkę; mimo że w 1. połowie posiadał bardzo dużą przewagę optyczną, nie potrafił strzelić żadnej bramki. Gra naszej drużyny była bardzo chaotyczna, bez żadnej koncepcji taktycznej. Ataki kończyły się przed polem karnym i z wyjątkiem jednej sytuacji ani razu nie zagroziły bramce gości. Po porażce nasza drużyna znalazła się w bardzo trudnej sytuacji i będzie jej ciężko utrzymać się w IV lidze.

Najlepszą sytuację w 3. minucie zmarnował Kulcak, który dostał dokładną piłkę od Brzeskiego i w sytuacji "sam na sam" fatalnie strzelił koło słupka. W 7. minucie obrońca gości odbija piłkę ręką w polu karnym, niestety, sędzia uznał faul naszego piłkarza. W 30. minucie Łuczak płaskim strzałem z 11 m zagroził bramce Lecha. Te dwie sytuacje były jedynymi, z których mogły paść bramki w pierwszej połowie dla naszej drużyny. Dwie minuty po przerwie Kasza robi fatalny błąd i goście obejmują pro-

wadzenie. W 52. minucie Zalejski strzela w mur z rzutu wolnego następnie ponownie uderza odbitą piłką, trafiając w poprzeczkę. W 57. minucie Brzeski jest faulowany na polu karnym, a jedenastkę pewnie wykorzystuje Wróblewski. Kilka minut później Grzybowski z kleпки podaje do Kulcaka, który minimalnie strzela koło słupka. W 61. minucie z sytuacji "sam na sam" zwycięsko wychodzi Radzio. Cztery minuty później napastnik gości wchodzi z piłką w pole karne, mijając naszego obrońcę, kładzie Radzia na ziemię i strzela do pustej bramki. Wynik spotkania na 3:1 dla Rypina ustala piłkarz gości, po ewidentnym błędzie naszej drużyny.

GKS Oaza - Bzura Chodaków - Górnik Łęczycza 0:2

skład: Basiak, Chmielewski, Szajewski, Kacprzak, Dmoch (Paradowski), Morzyc (Stypszak), Orliński (Kunicki), Wójcik, Serwach, Witkowski.

Goście w tym meczu okazali się lepszą drużyną, stworzyli więcej okazji do zdobycia gola i zasłużenie wygrali. Sochaczewianie mieli tylko dwie sytuacje bramkowe, niestety, zawiodła naszych piłkarzy skuteczność. Sytuacja Oazy-Bzury, podobnie jak Orkanu, jest nieciekawa i drużynie będzie bardzo ciężko utrzymać się w IV lidze. Jeśli rezerwy Widoku-Unii zostaną wycofane z rozgrywek IV ligi, Oazie-Bzurze zostaną odebrane 3 pkt i zespół nasz spadnie w tabeli jeszcze niżej.

Górnik Łęczycza od początku meczu atakował naszą bramkę i na-

pastnicy tej drużyny stworzyli kilka groźnych sytuacji; jednak w tym okresie gry nieźle grała nasza obrona, kilkakrotnie dobrze interweniował też Basiak. W 20. minucie, po niefortunnej interwencji Dmocha, Górnik ze strzału samobójczego zdobywa prowadzenie. Najlepszą okazję do strzelenia gola w 1. połowie mamuje Witkowski. Drugą bramkę w 55. minucie również należy przypisać na konto Dmocha, pozwolił on napastnikowi gości celnie główkować w kierunku naszej bramki. Rozmiary porażki mógł zmniejszyć Kunicki, jednak nie wykorzystał sytuacji "sam na sam".

Widok - Unia II Sokół 0:3 (drugi walkower). W pozostałych meczach: Start Radziejów - Orleń Aleksandrów Kuj. 1:1, Zdrój Ciecuchocinek - Petrochemia II Płock 2:0, Kasztelan Sierpc - Pogoń Słupca 1:2, Tur - Żyrardowianka 0:1, Sparta - Mazowia 1:7.

Po 12 kolejkach

1. Pogoń	24	18:10
2. Lech	23	24:15
3. Mazovia	22	28:18
4. Górnik	22	18:11
5. Orleń	22	21:18
6. Sokół	22	16:14
7. Petrochemia II	20	22:13
8. Start	19	20:12
9. Zdrój	18	16:14
10. Kasztelan	15	20:17
11. Tur	14	18:19
12. Żyrardowianka	14	11:19
13. Oaza-Bzura	13	21:27
14. Sparta	8	9:30
15. Orkan	8	13:22
16. Widok-Unia II	7	12:28

Liga międzywojewódzka młodzików

Widok - Unia III Skierniewice - MKS Orkan 1:4

bramki: Wójcik - 2, Burzykowski, Jagiełło

Trampkarze
Pelikan Łowicz I - MKS Orkan 1:0

A klasa seniorzy

Bakoma Bielice -
Limit Gaga Rybno 3:3

Promyk Nowa Sucha -
Abex Strzelce 3:2

bramki: Sobczak, Pawlaczyk, Cieślak

Tabela A-klasy

1. Granex Boczek	27	27-36
2. Amico Placencja	21	22-5
3. Start Żaków Borowy	16	28-13
4. Huragan Bobrowniki	16	20-18
5. Promyk Nowa Sucha	14	24-19
6. Bakoma Bielice	13	19-19
7. Utrata Pawłowice	11	16-23
8. Limit Gaga Rybno	10	21-26
9. Abex Strzelce	6	17-16
10. Victoria Zabostów	5	10-21
11. Victoria Bielawy	4	11-26
12. Naprzód Jamno	3	13-39

JUNIORZY

Liga międzywojewódzka
Mazur Gostynin - Bzura 3:2 (1:1)

bramki: Szczerbik, Dragański

Juniorzy Bzury, mimo że ponieśli porażkę, rozegrali dobry mecz a najsprawiedliwszym rezultatem w tym spotkaniu byłby remis. Gdyby nasi piłkarze wykorzystali kilka dogodnych sytuacji strzeleckich Bzura mogła ten mecz nawet wygrać.

Juniorzy młodsi
Mazur Gostynin - Bzura 0:4 (0:2)

bramki: Wilk - 3, Wiciak

Przez cały mecz Bzura miała ogromną przewagę. Nie zawiódł w tym spotkaniu najlepszy snajper drużyny Wilk, który swoją dobrą grę przypieczętował strzeleniem trzech bramek.

Górnik Łęczycza - MKS Orkan 0:6

bramki: Krzywonos - 3, Kamiński, Reczka, Nikodem.

Dobra passa juniorów młodszego Orkanu trwa. Zespół systematycznie gromadzi punkty w kolejnych meczach. Orkan od początku grał ostro, przycisnął swoich rywali, a nasi piłkarze byli lepsi w każdym elemencie piłkarskiego abecadła.

Liga makroregionalna
MKS Orkan Sochaczew -
Łodzianka Łódź 1:3 (1:1)

bramki: Sowiński

Drużyna nasza przegrała ten mecz na własne życzenie. W 35. minucie Olejniczak, po bezsensownym kopnięciu przeciwnika musiał opuścić boisko, osłabiając w ten sposób zespół. Mimo że Orkan grał w dziesiątkę, nadal atakował, dążąc do zwycięstwa. Wynik spotkania rozstrzygnął się w końcówce meczu, kiedy goście strzelili z kontry dwie bramki.

Pozostałe wyniki: Widzew Łódź - Petrochemia Płock 4:0, Aluminium Konin - GKS Bełchatów 1:3, Start Łódź - Widok-Unia 2:1, MOS Zduńska Wola - Pogoń Zduńska Wola 0:1, Mień Lipno - ŁKS Łódź 0:3, Stoczniowiec Płock - Pelikan Łowicz 1:1.

Po 10 kolejkach

1. Widzew	26	31:3
2. Petrochemia	19	21:14
3. Łodzianka	18	18:14
4. Orkan	16	22:19
5. Start	16	11:9
6. ŁKS	15	16:9
7. Pogoń	14	15:17
8. MOS	12	13:21
9. Aluminium	11	18:19
10. Widok-Unia	11	10:20
11. Pelikan	10	10:12
12. Stoczniowiec	10	12:15
13. GKS	10	14:16
14. Mień	6	12:34

TENIS STOŁOWY

Grand Prix Sochaczewa
kobiety

1. Anna Ciechomska - Sochaczew 2. Paulina Samorajska - Sochaczew 3. Ewa Kwapisiewicz - Giżyce

mężczyźni - open

1. Paweł Orzechowski - Łowicz 2. Zdzisław Orzechowski - Łowicz 3. Kamil Łażewski - Sochaczew

mężczyźni - amatorzy

1. Ryszard Rejner - Sochaczew 2. Wojciech Rybak - Sochaczew 3. Krzysztof Bijakowski - Sochaczew

RUGBY

Wejście do grupy A
MKS Orkan Sochaczew -
Pogoń Siedlce 17:8

punkty: R.Szymaniak - 10, M.Pietrak - 5, B.Wróbel - 2.

Rugbiści Orkanu rozegrali bardzo dobry mecz i zasłużenie wygrali. Spotkanie było bardzo emocjonujące i stojące na wysokim poziomie. Cała nasza drużyna włożyła w zwycięstwo wiele wysiłku, a na szczególne wyróżnienie zasługują gracze młyna.

TENIS ZIEMNY

Turniej Par Deblowych
w Tenisie Ziemnym
w Sochaczewie

1. P.Rogowski - J.Chojnicki 2. W.Duda - W.Zabost 3. R.Górski - S.Szczęsół

SPORT SZKOLNY

Mistrzostwa Rejonu
w Piłce Nożnej Szkół
Podstawowych

1. SP 6 Sochaczew 2. SP 7 Sochaczew 3. SP 1 Sochaczew SP 4 Sochaczew

skład SP 6

Przybylski, Łagoda, K.Śmielak, M.Śmielak, Kamiński, Myczka, Sikora, Jankowski, Blanc, Kłoszewski, Wróbel, Michalak, Parobczyk, Klusek

opiekun: Marek Kolk

Mistrzostwa Gminy
Sochaczew Piłkarskich
Piątek

1. SP Mokas 2. SP Żuków 3. SP Gawłów

skład SP Mokas

Pisarek, Jeznach, Kamiennarczyk, Kalina, Wotek, Długowski, Turek, Gołębiowski.

opiekun: Mariusz Brzeziński

Jarosław Niedziela



LICHY

Średni rozwój

Z inicjatywy wojewody skierniewickiego uka-
zała się pouczająca broszura pod tytułem: "Kie-
runki rozwoju i restrukturyzacji województwa
skierniewickiego do roku 2000 Plus".

Już na 3. stronie z zainteresowaniem czytamy,
iż średnia roczna temperatura dla naszego obszaru
wynosi 9°C. Przypomina to anegdotę, w której
jeden chory ma temperaturę 40 °C, drugi zaś
zmarł i stygnie. Średnio jednak mają po 36,60C
i są w pełnym zdrowiu.

W innym miejscu broszury, na stronie 23.,
w zaleceniach dotyczących rolnictwa czytamy za-
chęcę do tworzenia gospodarstw produkujących
zdrową żywność. Czy znaczy to, że do tej pory
karmieni byliśmy żywnością niezdrową?

Zza węgla

W jednym z sochaczew-
skich piwnych barów do
niedawna jeszcze wisiało takie oto
oryginalne motto:

"Kredyt umarł, kryzys żyje.

Kto nie płaci, ten nie pije".

Widocznie teraz piją już i ci, co nie
płacą. Idzie ku lepszemu.

W momencie przyznania
Wisławie Szymborskiej
Nagrody Nobla, z księgarń w całym
województwie skierniewickim
wykupiono wszystkie tomiki
z poezją laureatki. Oto, jak u nas
ciekawi wszystkich to, co mają do
powiedzenia ludzie bogaci.

W podłowickim skan-
senie we wsi
Maurzyce turystom proponuje się
uczestnictwo w "Łowickim
weselu", spektaklu, w którym są
oni weselnymi gośćmi i uczest-
niczą w obrzędach, tańczą, śpie-
wają i degustują regionalne po-
trawy przy weselnym stole.
Wódkę, trzeba mieć ze sobą!

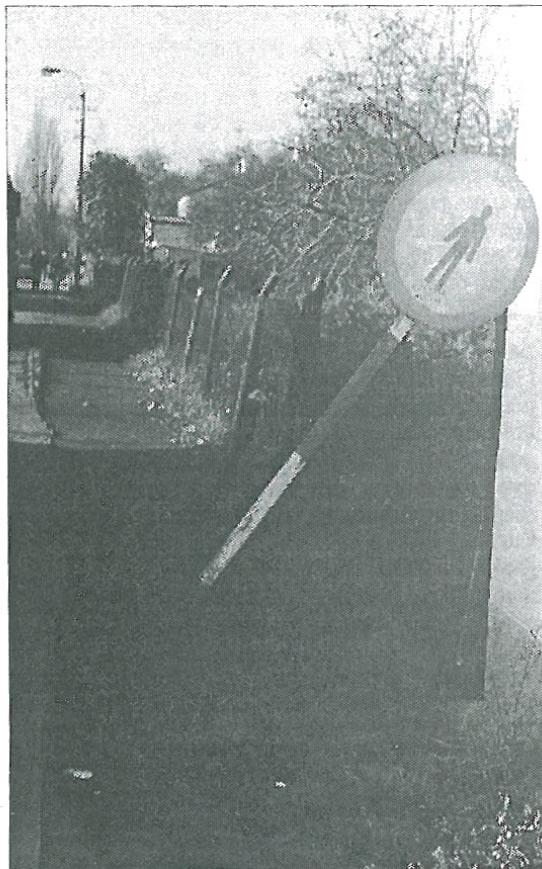
Autobus PKS na pod-
sochaczewskiej trasie.
W centralnym miejscu przedniej
szyby, tuż pod lusterkiem duży
proporzec z wizerunkiem Matki
Boskiej Częstochowskiej. Kie-
rowca zaś, kiedy tylko może, nie
wydaje biletów, mimo że pie-
niądze bierze, okradając swoją
firmę. Swoisty sposób praktyko-
wania dogmatów wiary.

Jak doniosła oburzona
lokalna prasa, w po-
bliskich Bednarach cwana nauczy-

cielka werbowwała do swego sadu ucz-
niów, którzy w trakcie godzin lek-
cyjnych zebrali 4 tony jabłek. Czyżby
Ewa - hurtowniczką?

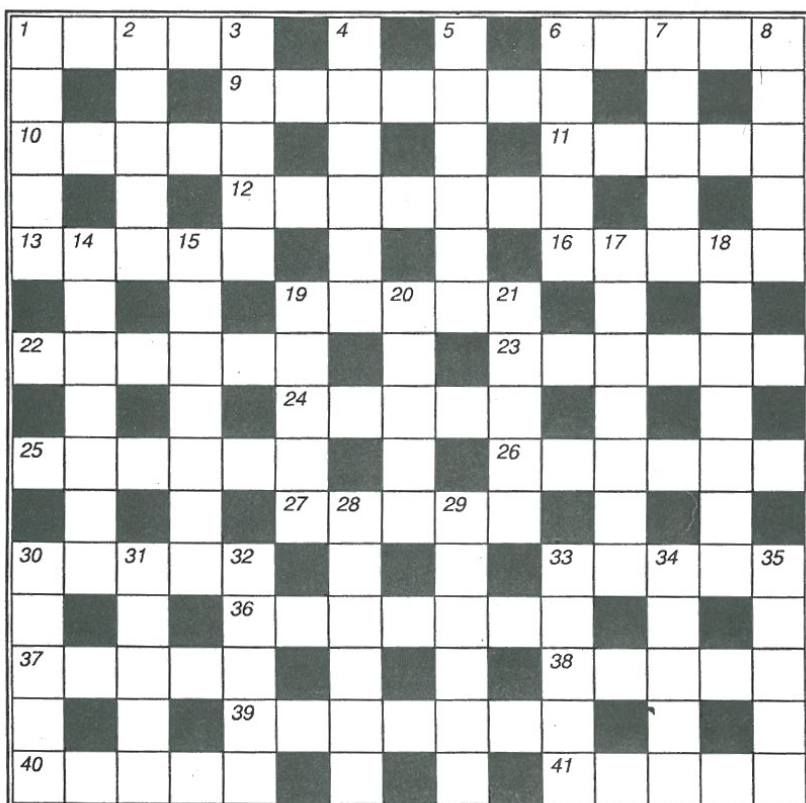
W Łowiczu Urząd Sta-
Cywilnego mieści się od
niedawna w miejskim muzeum! Pewnie
tamtejsi uważają, że małżeństwo to już
instytucja muzealna. Dziwić to jednak
musi w biskupim mieście.

KRAJAN



Zakaz ruchu... dla pijanych.

Krzyżówka nr 252



Poziomo:

1 - warszawski hotel, 6 - kieruje nim Kotański, 9 - kraj w Afryce, 10 - tytuł cesarza Abisynii, 11 - polecenie, 12 - wynagrodzenie, 13 - świadectwo jakości, 16 - postać, 19 - u Wańkowicza było na kraterze, 22 - wprowadzenie, 23 - przejeżdżenie się, 24 - dzielnica Gdańska, 25 - z niego wyrabiany jest acetylen, 26 - skąpy ubiór, 27 - port i uzdrowisko dla dzieci nad M. Czarnym, 30 - część toru, 33 - jednostki administracyjne w USA, 36 - zbiorowa prośba, 37 - przysmak jedwabników, 38 - wirnik, 39 - ogrodzenie, w którym odbywały się turnieje rycerskie, 40 - kamień szlachetny, 41 - notatnik.

Pionowo:

1 - napój gazowany, 2 - wysokogórskie lasy, 3 - a na nim flaga, 4 - resztki świec, 5 - popularny ptak, 6 - niedobór, 7 - miasto nad Notecią, 8 - narzędzie chłosty, 14 - jest nim kangur, 15 - zapora drogowa, 17 - rodzaj sznurka, 18 - brudnopis, 19 - brak konfliktu, 20 - kabaret Pietrzaka, 21 - włókno z Torunia, 28 - w malarstwie jest żywa i martwa, 29 - części nóg zwierząt kopytnych, 30 - kawał, splacheć, 31 - budowle wodne (wspak), 32 - bandyta, opryszek, 33 - gaz bojowy, 34 - pierwiastek chemiczny o l.a. 85, 35 - miasto w Belgii od którego wywodzi się nazwa gazu bojowego.

Rozwiązanie krzyżówki należy nadsyłać w terminie 7 dni na adres redakcji. Za prawidłowe rozwiązanie rozlosowana zostanie nagroda w wysokości 10 złotych w gotówce.

Rozwiązanie krzyżówki nr 250 (ZS nr 40)

Poziomo: BANTU, KIPER, SIECZKA, TAROK, STRĄK, OKU-
PANT, GANEK, AMIKA, FAŁAT, PERKAL, REJTAN, OSTKA, SU-
FLET, TRWOGA, AWIZA, PAMPA, ZATRA, MATYLDA, TETRA,
WARTA, DEWOTKA, PALTO, ŁOSZA.

Pionowo: BATOG, NERON, USKOK, REKUZA, SZKAPA,
KASTA, PARKI, RAKSA, ARETUZA, ESKULAP, MAJÓWKA,
KLANGOR, FLOTA, ŁĄTKI, TRATA, WOTYWA, ZALOTY,
POTOP, MOTEL, AMADO, ZAWAŁ, TORUS, AGAWA.

Nagrodę wylosował Ireneusz Gugala