

Ziemia

SOCHACZEWSKA

ISSN 1231-7179 Numer indeksu 328 006

Wróciły z medalem



“Prymus” znowu najlepszy. Sochaczewskie uczennice z mini-przedsiębiorstwa działającego od września przy ZSZ nr 2 wygrały tegoroczną edycję europejskiego konkursu “Young Enterprise” w kategorii państw - “gości” (nie zrzeszonych w Federacji). Dziewczyny z “Prymusa” tym razem wykazały się nie tylko operatywnością i talentami w promocji swojej firmy, ale także niezwykłą odpornością: i psychiczną, i fizyczną.

Przypomnijmy - samolot, którym leciały do Tel-Awiwu zmuszony został do awaryjnego lądowania na Cyprze. Ponad 6 godzin przeszukiwano maszynę i bagaże w poszukiwaniu podłożonej rzekomo bomby.

- O bombie dowiedziałyśmy się dopiero telefonując do domu... Rodzice słuchali wieczornych “Wiadomości” i byli oczywiście przerażeni. Nam za powód lądowania na Cyprze podano awarię techniczną. Dlatego siedząc na lotnisku byłyśmy zdenerwowane jedynie tym, że nie zdążymy na konkurs.

Zdążyły niemal w ostatniej chwili. W Tel Awiwie były o 10.30, konkurs zaczynał się już w południe, na rozpakowanie i zbudowanie stoiska miały więc tylko 1,5 godziny... A część

dekoracji trzeba było odtworzyć, bo źle zniósła kilkakrotne przeszukiwanie bagaży przez cyprijską brygadę antyterrorystyczną. *Oczy na zapalki i do roboty* - podsumowuje ten dzień Joanna.

Podczas 1. prezentacji jurorzy krążyli pomiędzy ekspozycjami, oceniali ich wygląd i pytali o nazwę, pomysł, produkty. Bardziej szczegółowe pytania padały na spotkaniu z jury “oko w oko”. Najważniejszy był jednak trzeci etap konkursu - 6-minutowa prezentacja na scenie.

- Szkoda, że nie było kamery - mówi Iza - która by utrwaliła miny jurorów i publiczności, kiedy zaczęłyśmy śpiewać. To był dla nich szok.

- Może dlatego nie przerwali nam prezentacji, choć przekroczyłyśmy regulaminowe 6 minut.

Ale i organizatorom konkursu udało się zaszkoczyć “Prymusa” - kiedy podczas gali w teatrze padło słowo “Poland”...

- Nie wiedziałyśmy co się dzieje, ktoś nas niemal wypchnął na scenę. Dopiero po dłuższej chwili dotarło do nas, że mamy nagrodę!

dokończenie na str. 6

Mosty, oczyszczalnia, ale i kramnice

Rozmowa w wiceburmistrzem Sochaczewa Stanisławem Popławskim

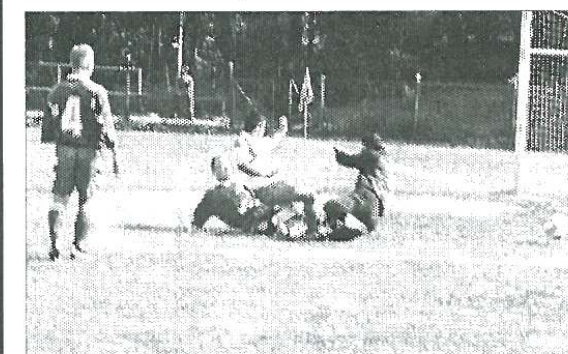
- W tegorocznym budżecie miejskim przewidziano na zadania inwestycyjne ponad 66 mld starych złotych. Nie jest to dużo znając zakres prac do wykonania na dziś, na jutro. Prac niezbędnych dla prawidłowego funkcjonowania miasta. Są sprawy wlokące się już od lat, choćby gaz, oczyszczalnia ścieków... Długa jest lista potrzeb. Tymczasem z owych 66 miliardów wydał Pan w pierwszym półroczu niewiele ponad 30 procent.

- Dokładnie 34. Zdecydowały o tym dwa podstawowe fakty: stracony dla budownictwa I kwartał z powodu ostrej zimy, no i obowiązująca od 1 stycznia ustawa o zamówieniach publicznych. Procedura tych zamówień, szczególnie dla dużych, miliardowych zadań powyżej 20 tys. ECU, wydłuża cykl inwestycyjny o 1-2 miesiące. Np. na wymagane ustawą ogłoszenie w Biuletynie Zamówień Publicznych o przetargu na remont budynku po dawnym szpitalu czekaliśmy dwa miesiące. Ale mimo wszystko nie straciliśmy pierwszych sześciu miesięcy. Czas ten został wykorzystany na maksymalne przygotowanie wszystkich tematów do realizacji w drugim półroczu. Jestem przekonany, że tegoroczny plan inwestycji w Sochaczewie będzie wykonany.

dokończenie na stronie 3

Pierwsza bramka w Sochaczewie

str. 11



- PKP - 224-05

- PKS - 255-00 lub 256-99

- MZK - 239-51

* * *

- Komenda Policji - oficer dyżurny - 997, 222-17

- Komenda Straży Pożarnej - 998, 223-70

- Pogotowie energetyczne - 226-20, w dni świąteczne wyjazdy ekipy w godzinach 8.00 - 16.00.

- Pogotowie wodnokanalizacyjne - 223-11 od 7.00 do 15.00, po 15.00 tel. 239-85 (Stacja Uzdatniania Wody)

- Pogotowie ratunkowe - 999

- Szpital Miejski - 222-77

- Punkt Pomocy Doraźnej - 223-66

- Pomoc drogowa - 226-75, dyżury w soboty do 13.00.

- Straż Miejska - 247-07, nie pracuje w Święta

* * *

- Taxi - 228-42

- Informacja telefoniczna - 913

- Zamawianie rozmów międzymiastowych - 900

DYŻURY APTEK nocne

15 - ul. Traugutta 23

16, 17, 18, 19, - ul. Pokoju 3a

20, 21 - ul. Traugutta 3a

świąteczne

15 - ul. Traugutta 23

17, 18 - ul. Pokoju 3a

KINO

Mazowsze

W sierpniu nieczynne z powodu remontu.

POGODA

Pod względem pogody sierpień pokazuje, że jeszcze jest lato i wakacje. Do soboty zachmurzenie umiarkowane. Temperatura maksymalna do 27 stopni, minimalna około 16 stopni. Wiatr południowo-wschodni i południowy, umiarkowany. Później okresowo zachmurzy się i może popadać. Rano krótkotrwałe mgły. Temperatura maksymalna od 22 do 25 stopni, minimalna około 12 stopni. Wiatr południowo-zachodni, umiarkowany i słaby.

CUMULUS



Analizowano sprawy, które będą przedstawione na najbliższej Sesji Rady Miejskiej:

1. pozytywnie zaopiniowano projekty uchwał Rady Miejskiej w sprawie:

- przejęcia na rzecz miasta zbudowanej działki przy ulicy Działkowej,

- wydzierżawienia części działki przy ul. Warszawskiej i ul. 600-lecia,

- sprzedaży nieruchomości przy ul. Złotej i przy ul. Karwowskiej,

- przeznaczenia do oddania w wieczyste użytkowanie w drodze przetargowej nieruchomości położonych przy ul. 1-Maja,

- zatwierdzenie zmiany miejscowego planu zagospodarowania przestrzennego miasta,

- określenia dziennych stawek opłaty targowej oraz sposobu poboru tej opłaty,

- zmian w budżecie miasta na 1996 r.

2. Skorzystano z prawa pierwokupu działki położonej na osiedlu

budownictwa jednorodzinnego "Karwowo I"

3. Ogłoszono drugi przetarg nieograniczony, ustny na oddanie w użytkowanie wieczyste działek przy ul. Cisowej i ul. Rumiankowej.

4. Przedłużono okres dzierżawy na okres dalszych trzech lat działki rolnej położonej w Sochaczewie przy ul. Żyrardowskiej.

5. Zarząd zatwierdził niżej wymienionych wykonawców na wykonanie następujących prac:

- firma "Tymwod" - na wykonanie wodociągów Malesin - etap II,

- p. Jana Gadzińskiego - na wykonanie renowacji kramnic miejskich przy ul. Warszawskiej,

- firma Elzaw na wykonanie oświetlenia osiedla przy ul. 1-Maja.

6. Analizowano ustalenia podjęte wspólnie z Telekomunikacją SA w sprawie planowanej budowy sieci telekomunikacyjnej. Uznano, iż na obecnym etapie nie planuje się robót telekomunikacyjnych przy ul. Staszica, Narutowicza, 600-lecia (lewa strona), Choda-

kowskiej, Grunwaldzkiej i Warszawskiej. W związku z powyższym można rozpocząć remont nawierzchni chodników w tych rejonach. Natomiast w przypadku planowania remontu sieci telekomunikacyjnej modernizacja chodników musi być wstrzymana.

7. Zarząd wyraził zgodę na uruchomienie postępowania o udzielenie zamówienia publicznego w trybie przetargu nieograniczonego na wykonanie kanalizacji deszczowej w ul. Matejki oraz wodociągowej w ul. Polnej - zadanie II.

8. Zarząd Miasta analizował sprawozdanie z przeprowadzonej kontroli sklepów prowadzących sprzedaż alkoholu oraz punktów gastronomicznych pod kątem przestrzegania ustawy o wychowaniu w trzeźwości i przeciwdziałaniu alkoholizmowi, a także przestrzegania porządku i estetyki w w/w obiektach. W wyniku kontroli wydano zalecenia w celu wyeliminowania stwierdzonych niedociągnięć. Zarząd Miasta przyjął informację do wiadomości.

RUP informuje

224 nowych bezrobotnych zarejestrował w lipcu sochaczewski Urząd Pracy. Równocześnie z ewidencji RUP wyłączono 513 osób, w tym 235 z powodu podjęcia pracy.

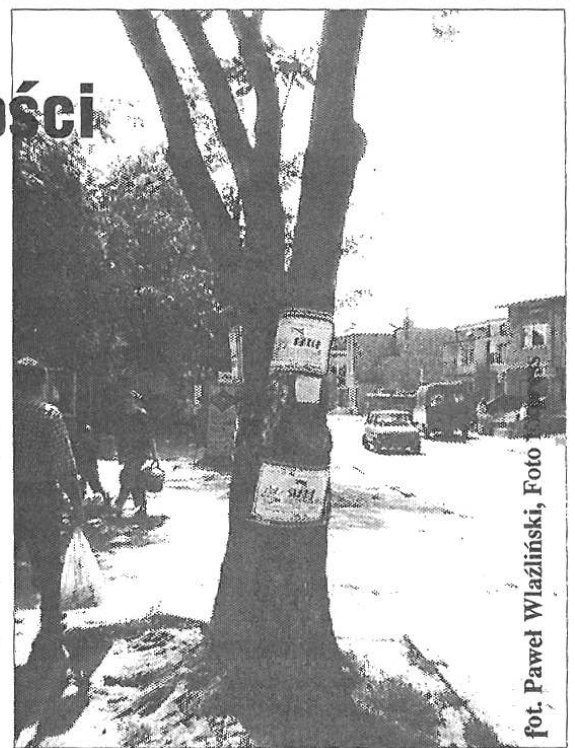
Najwyższy procentowo spadek bezrobocia zanotowały gminy: Młodzieszyn (17,5%) i Teresin (7,4%).

Pod koniec miesiąca w rejestrach Urzędu Pracy w Sochaczewie pozostawało nadal 4177 osób poszukujących pracy, 2346 - bez prawa do zasiłku.

1 oferta pracy przypadała w lipcu na 15 bezrobotnych.

Drzewo wiadomości

Niedawno pisaliśmy o drzewach wiadomości. Zdjęcie pnia przed pawilonami na ulicy Żeromskiego oklejonego nekrologami potwierdza trwającą ich żywotność i przydatność. Czy nie lepiej byłoby postawić obok ogłoszeniowy słup? Nie ścinając oczywiście drzewa. Bo szkoda, może się nam jeszcze przydać, zwłaszcza w gorące lato.



fol. Paweł Wlazłiński, Foto

Lato w mieście

MOK zaprasza

- ul. Żeromskiego 8 - od wtorku do piątku

11.00-13.00 - bajkowy maraton filmowy

13.30-15.30 - gry i zabawy świetlicowe

Od 12 sierpnia wznowione zostają zajęcia taneczne. Pani Ewa Nowak zaprasza dzieci we wtorki, czwartki, piątki w godzinach 14.00-17.00.

- ul. Chopina 101 - wtorki, środy, czwartki w godz. 11.00-15.00

w programie zajęcia - plastyczne (w pracowni i w plenerze), estradowe (uczmy się śpiewać), konkursy, zabawy, rozgrywki warcabowe i bilard.

Miejska Biblioteka Publiczna - Żeromskiego 39a

- 16 sierpnia: godz. 12.00 - ZOO - wydzieranki

- 19 sierpnia: godz. 12.00 - "Mój portret" - rysunek węglem

- 21 sierpnia: godz. 12.00 - Mała Miss Biblioteki

Żelazowa Wola zaprasza

czwartek, 15 sierpnia

- godz. 11.00 - Maria Szaiber

- godz. 15.00 Jerzy Godziszewski

sobota, 17 sierpnia - Estrada młodych

- godz. 13.00 - Natalia Wańdoci

niedziela, 18 sierpnia, - godz. 11.00 - Elżbieta Karaś-Krasztel

- godz. 15.00 - prof. Kazimierz Gierzd

- Wspomnił Pan o zimie utrudniającej prace budowlane. Tymczasem w lipcu wiercono otwory w kramnicach, a dziś jest tam cisza. Zaś kramnice jak straszły tak straszą swym wyglądem.

- Najpierw trzeba było wykonać izolację przeciwwilgociową. Teraz wejdzie wykonawca z uprawnieniami na prace konserwatorskie rozpocznie remont kolumn i podcieni łącznie z oświetleniem. Prace wartości 1,5 mld zł. potrwać trzy miesiące. Dodam, że jest też dokumentacja na cały budynek, na wymianę okien i drzwi, ale w tym roku nie starczy na to pieniędzy.

- A co zostanie ukończone w tym roku?

- We wrześniu oddamy do użytku 50-roczny budynek przy ul. Fabrycznej. Wydaliśmy na ten cel w tym roku 10 mld. zł. Zakończono już kanalizację za 3 mld zł. na Zatorzu, I etap sieci wodociągowej na Malesinie wraz ze stacją uzdatniania wody przy ul. Mickiewicza (4 mld zł.). Do końca roku sala gimnastyczna przy SP nr 6 zostanie ukończona w stanie surowym, a przed rozpoczęciem następnego roku szkolnego oddana do użytku. Cały koszt sali wynosi 29 mld, z czego w tym roku przerobione będzie 13 mld zł.

- Z rozpoczynanych zadań największym przedsięwzięciem, od dawna niezbędnym dla miasta, wydaje się być budowa oczyszczalni.

- Nie tylko. Wymieniłbym tu także remont budynku szpitalnego, most na Utracie. Ale po kolei. Pod koniec sierpnia przeprowadzony zostanie przetarg na wykonawcę oczyszczalni (zgłosiło się już 15 firm). Biologiczno-mechaniczna oczyszczalnia zbudowana zostanie na podstawie dokumentacji przygotowanej przez "Budimex" SA, za którą zapłaciliśmy 2 mld. Kolejne 6 mld wydamy na rozpoczęcie prac. Wysoko oceniana przez specjalistów Urzędu Wojewódzkiego dokumentacja przewiduje, że oczyszczalnia wprowadzać będzie do rzeki wody odpowiadające normom czystości na XXI wiek. Wydajność oczyszczalni będzie wynosiła 6 tys. m³ na dobę w dwóch ciągach technologicznych. Całkowicie zaspokoi to potrzeby miasta, a istnieją przy tym możliwości zwiększenia wydajności o 4 tys. m³. Trwająca wg założeń 18 miesięcy budowa kosztować będzie ok. 80 mld zł. Zadanie to realizowane będzie przy pomocy Narodowego Funduszu Ochrony Środowiska, a jest przy tym zgłoszone jako za-

Mosty, oczyszczalnia, ale i kramnice

dokończenie ze strony 1

danie priorytetowe Wojewódzkiego Funduszu Ochrony Środowiska.

Budynek dawnego szpitala po tzw. internie: wyłoniony w przetargu wykonawca wkrótce przystąpi do prac, które przewidują m.in. podniesienie wysokości ostatniego piętra, zbudowanie nowego dachu, doprowadzenie ciepła z miejskiej kotłowni oraz nowe zasilanie energetyczne. Za 6,5 mld powstanie tu 19 mieszkań, średnio 50-metrowych, o wysokim standardzie. W tym roku na prace modernizacyjne miasto wyda 3,5 miliarda.

No i most na Utracie przy ul. Młynarskiej. Nowelizowana jest dokumentacja na zbudowanie około 80-metrowego mostu. Kosztować to będzie 26 mld, partycypację w tych kosztach deklaruje Urząd Wojewódzki. Na pierwsze prace w tym roku wygospodarowaliśmy 1 mld. Wygospodarowaliśmy, bo budowa tego mostu nie była przewidziana w tegorocznym planie.

- Za to przewidziana była budowa nowego mostu na Bzurze mającego ułatwić m.in. komunikację z nowym szpitalem.

- Odstąpienie w tym roku od budowy tego mostu to odrębna historia. Warto przy tym zauważyć, że w powstałej koncepcji budowy obwodnicy, budowa tego mostu traci rację bytu. Obwodnica przejmie przecież ruch zewnętrzny, a istniejący most stanie się mostem lokalnym.

- Taki lokalny, drugi most na Bzurze też przypomniał o swoim stanie. Jego nieoczekiwany remont miał zakończyć się już w czerwcu, tymczasem przywrócono ograniczony tylko ruch.

- Cóż, w tym roku musieliśmy podjąć prace, które ekspertyza, jak się przy okazji remontu okazało, uważała za konieczne jeszcze w 1992 roku. Teraz po przepływie wysokich wód musieliśmy wydać nie zaplanowane 3,5 mld na udostępnienie przejazdu przynajmniej samocho-

dom osobowym i kontynuowanie remontu. Remont przywracający pełną przejezdność mostu wymaga ok. 8-9 mld i zakończony zostanie w przyszłym roku.

- Konieczność remontów dwóch mostów wiąże się z surowym przebiegiem zimy. A jak w okresie zimowym będzie wyglądało ogrzewanie naszych mieszkań? Dalej przez kilkadziesiąt, nie licząc domów jednorodzinnych, małych kotłowni?

- Teraz jeszcze tak. Choć planujemy likwidację niektórych oraz modernizację innych kotłowni. Modernizacja przewiduje m.in. wykorzystanie węgla lub gazu. Opracowywana jest obecnie koncepcja ogrzewania miasta. Narodowy Fundusz Ochrony Środowiska przeznaczył na ten cel 1,7 mld, miasto dołożyło 300 mln. Dodam, że Mazowieckie Zakłady Gazyfikacyjne mają zamiar doprowadzić w przyszłym roku gaz z Błonia do Sochaczewa. Tworzona jest jednocześnie koncepcja rozbioru gazu w mieście. Dobrze, że te dwie koncepcje robione są w tym samym okresie.

- No i pozostają ulice i chodniki, na które ma być wydane prawie 15 mld zł.

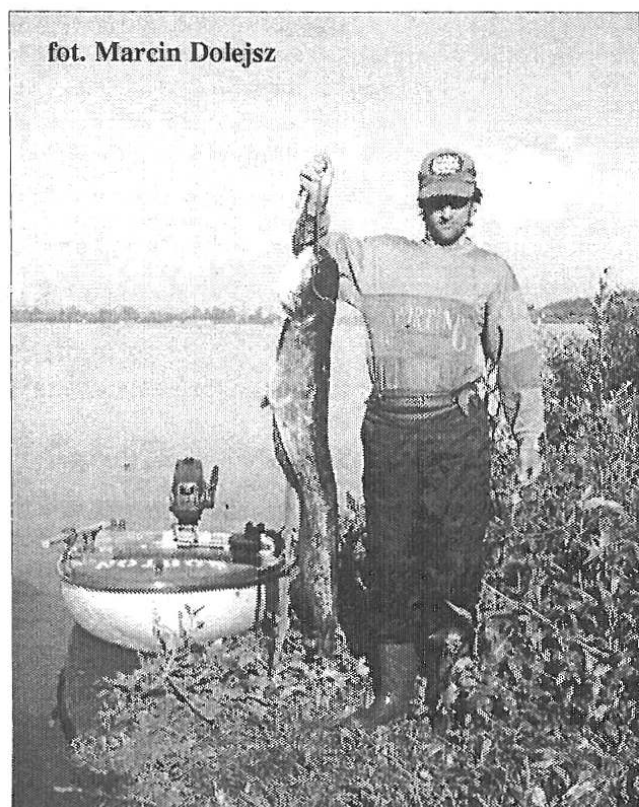
- Kontynuujemy kładzenie kostki brukowej na chodnikach, przy czym niektóre ulice muszą poczekać ze względu na przewidywane kładzenie kabli telefonicznych. W tym roku ułożymy jeszcze nowy chodnik przy części ulic Warszawskiej, Staszica i Traugutta, zamykając w ten sposób prace w samym centrum. Co do dróg, to poprawiliśmy nawierzchnię Reymonta. Wykonana została ulica Kochanowskiego, kolejnymi zaś jeszcze w tym roku będą: Jaracza, Kwiatowa i końcowy odcinek Piłsudskiego.

- Skoro jesteście przy ulicach. Nie da się zainstalować świateł przy skrzyżowaniu Gawłowskiej z Płocką?

- Nie wyraża na to zgody Okręgowy Zarząd Dróg. Dla ułatwienia wyjazdu z ul. Gawłowskiej pomocne winny być koncepcje wykorzystania do tego celu ulic: Pułaskiego i Chełmońskiego. Ale to już jedno z zadań następnego roku. Do ich opracowywania przystąpimy już za miesiąc.

- Dziękując za rozmowę pozostaje mi wierzyć, że na koniec roku mieszkańcy Sochaczewa naocznie przekonają się o efektach prezentowanych przez Pana Burmistrza przedsięwzięć.

Janusz Sofulak



fot. Marcin Dolejsz

Taka ryba!

Tego wspaniałego suma, ważącego 11,5 kilograma, złapał na Wiśle w okolicach Wyszogrodu pan Zbigniew Szewczyk.

Wszystkich, którzy chcieliby pochwalić się rekordowymi rybami, grzybami, warzywami itp. zapraszamy na łamy "ZS".

Zanim zapłoną

Co czwarty letni pożar ma miejsce w rolnictwie - przypominają strażacy i apelują do rolników o rozwagę i należyte zabezpieczenie zbiorów.

Sterty, brogi i stogi powinny być ustawiane co najmniej 30 metrów od dróg publicznych, torów kolejowych, budynków wykonanych z materiałów łatwopalnych, urządzeń i przewodów linii elektrycznych, 100 metrów od lasów i terenów zadrzewionych i 20 metrów od innych budynków. Wokół stert i stogów w promieniu 2-3 metrów nie wolno przechowywać materiałów palnych.

Bezpieczne odległości obowiązują również przy pracach zmechanizowanych. Urządzenia z silnikami elektrycznymi mogą pracować 5 metrów od stert, stogów i budynków

z palnych konstrukcji. Dla maszyn i pojazdów spalinowych dystans ten jest dwukrotnie większy.

Maszyny rolnicze powinny być ustawiane na niepalnym podłożu, a w ich pobliżu nie wolno używać otwartego ognia.

"Pod dzwonekami"

Nowo otwarty sklep z drewnem po cenach producenta.

☞ listwy od 40 gr do 1,20 zł/m,
☞ boazerie od 9,5 zł do 13 zł/m².

Zapraszamy w godz. 9⁰⁰-17⁰⁰ Sochaczew, ul. Piastowska 5 (k/Straży)

ZS-413

To też są Polacy

W Kazachstanie mieszka około 100 tysięcy osób przyznających się do polskiego pochodzenia. Oni i ich przodkowie trafiali tu wbrew własnej woli już od XVIII wieku. Większość z nich marzy o powrocie do Polski, niewielu ma na to szansę. Jednak gdyby każda z 2,5 tysiąca polskich gmin sprowadziła choć jedną rodzinę, problem repatriacji Polaków z Kazachstanu byłby rozwiązany.

Na szczęście wiele gmin zaprasza Polaków z Kazachstanu. Polskie rodziny osiedliły się już w Łowiczu, Płocku, Nasielsku, Reszlu i dziesiątkach innych miejscowości.

Swietłana i Gienadij Zabłoccy wraz z dwójką dzieci od czterech miesięcy mieszkają w Chojnie (województwo szczecińskie). Inni ich bliscy trafili do Rewala i Polic: - *W Kazachstanie jest bardzo ciężko żyć - opowiada Gienadij - Cały dzień nie ma wody, a światło włączają tylko w nocy. Od wielu miesięcy nie płacone są pensje. Polacy są tam traktowani jak obywatele najgorszej kategorii. Można nawet powiedzieć o prześladowaniach.*

Sklepy w Kazachstanie przypominają nasze z okresu stanu wojennego. Przy tym ludzie nie

mają pieniędzy. Od kilku lat pomoc Polakom mieszkającym w Kazachstanie niesie Polska Akcja Humanitarna kierowana przez Janinę Ochojską. Jak pisaliśmy w ubiegłym numerze, 29 sierpnia wyjedzie z Warszawy do Kazachstanu konwój z darami. Do tej pory zaopatrzone w sprzęt medyczny szpital dziecięcy w Kokczetawie, Szpital Rejonowy, Centrum dla Dzieci Upośledzonych, Szpital dla Dzieci, dwa Domy Dziecka w Karagandzie, a także Szpital Gruźliczy w Tałgarze. Prowadzona jest także akcja pomocy szkołom polskim i stowarzyszeniom polonijnym. Do Kazachstanu wożone są przybory szkolne, leki, sprzęt medyczny, sprzęt radiowo-telewizyjny, kserokopiarki, komputery.

Akcji Humanitarnej pomaga wiele firm z terenu Polski, dotychczas nie było wśród nich przedsiębiorstw z Sochaczewa. Wierzmy jednak, iż szefowie naszych firm pomyślą także o rodakach mieszkających w Azji. Warto przy tym pamiętać, iż wszystkie darowizny na rzecz Polskiej Akcji Humanitarnej można odliczyć od podatku. O tym jak to zrobić, można dowiedzieć się u pani Aleksandry Rezonow w Pol-

skiej Akcji Humanitarnej, telefon (0-22) 31-99-38, 635-90-86.

Oczekujemy także na dary w redakcji "Ziemi Sochaczewskiej" przy ulicy Wąskiej 7 w godzinach 9-16. Zbieramy głównie przybory szkolne, obuwie sportowe, sprzęt sportowy, ubrania itp. Wszystko to musi być jednak nowe. Fundacja nie przyjmuje rzeczy używanych. Do Kazachstanu zostanie również zawieziona żywność o długotrwałej przydatności do spożycia np. ryż, cukier, mleko w proszku, konserwy, odżywki dla dzieci.

Może któraś z sochaczewskich firm zdobędzie się na wspaniały gest i ufunduje dla polskiej szkoły w Kazachstanie komputer, zestaw satelitarny lub magnetowid. Jest to sprzęt praktycznie niedostępny dla małych Polaków w Azji.

Już otrzymujemy pierwsze dary od mieszkańców Sochaczewa, za które serdecznie dziękujemy w imieniu naszych rodaków. Wiele osób pyta także o działalność Polskiej Akcji Humanitarnej. Jak już pisaliśmy wspomaga ona szpitale i szkoły w rejonach zamieszkałych przez Polaków. Dostarcza do Kazachstanu żywność i lekarstwa. W czasie świąt Bożego Narodzenia organizowana jest akcja wysyłania paczek świątecznych. W ubiegłym roku wysłano ponad 2 tysiące paczek. Fundacja organizuje także pielgrzymki do Częstochowy dla Polaków, którzy nigdy nie byli

w Ojczyźnie i nie mają szansy sami tu przyjechać.

Polska Akcja Humanitarna organizuje także konwoje pokoju do krajów byłej Jugosławii. Dotarły one m.in. do Sarajewa, Tuzli, Skopje, Belgradu, Kosowa i Zagrzebia. Pomoc humanitarna jest niesiona także mieszkańcom Czeczenii. Dostarczono tam dary do szpitala w Szali - 40 kilometrów od Groznego. Fundacja działa również w ramach programu pomocy uchodźcom, którzy szukają w Polsce pomocy. Dotyczy to głównie osób z terenów byłej Jugosławii i Czeczenii.

Fundacja Polska Akcja Humanitarna realizuje też programy edukacyjne wśród młodzieży i dzieci m.in. parlament dziecięcy oraz akcje - Gołąbek Pokoju i Paczki Pokoju.

Niesie także pomoc dzieciom w Bieszczadach. Dzięki fundacji dożywianych jest kilka tysięcy dzieci z ubogich rodzin, opłacane są internaty, wykupywane podręczniki i bilety miesięczne.

Teraz przygotowujemy konwój do Kazachstanu. Cieszymy się, że już znalazły się w naszym mieście pierwsze osoby, które podarowały adidasy i zeszyty. Mamy nadzieję, że nie zabraknie wśród ofiarodawców i przedsiębiorstw z Sochaczewa.

Dary w redakcji przyjmowane są do poniedziałku 26 sierpnia.

Janusz Szostak

Zawiadomienie Zarządu Gminy w Teresinie

**Stosownie do art. 18. ust. 2. pkt 5.
Ustawy z dnia 7 lipca 1994 r.
o zagospodarowaniu przestrzennym
(Dz. U. Nr 89, poz. 415.), zawiadamia się,
że projekt miejscowego planu
zagospodarowania przestrzennego
części terenu wsi:
**Maszna, Seroki Parcel, Szymanów,
Izbiska, Teresin Gaj, Gnatowice Nowe,
Paski Stare i Maurycew**
będzie wyłożony do publicznego wglądu
w dniach od **19.08.1996 r. do 09.09.1996
r. w siedzibie Urzędu Gminy Teresin,
pok. nr 13, w godz. 8.00-15.00 .****

Zgodnie z art. 23. Ustawy, każdy kto kwestionuje ustalenia przyjęte w projekcie planu może wnieść protest.

Zgodnie z art. 24. Ustawy, każdy, którego interes prawny lub uprawnienia zostały naruszone przez ustalenia przyjęte w projekcie planu może wnieść zarzut.

Zainteresowani mogą zgłaszać protesty i zarzuty na piśmie do Zarządu Gminy, z podaniem oznaczenia nieruchomości w terminie nie dłuższym niż 14 dni po upływie okresu wyłożenia.

**Za Zarząd - Przewodniczący Zarządu
Wójt /-/ inż. Andrzej Guzik**

ZS-431



OGŁOSZENIA DROBNE

- Wulkanizacja opon-montaż-serwis PHU Felix, Jan Kazimierski 96-500 Sochaczew, ul.1 Maja 20, tel/fax 220-82 oraz samochody ciężarowe (TIR) Dachowa k/Sochaczewa. ZS-41
- Autozłom, skup pojazdów zużytych, Kożuski Parcel 60, k/Sochaczewa, tel. 238-66. ZS-56
- Żaluzje, Verticale, Rolety tekstylne i antywłamaniowe - także naprawa - Kozłowski, Targowa 12/18, tel. 258-20. ZS-169
- Osiedle "Irena" - sprzedaż działek. Tel. 022- 664 29 07. ZS-351
- Boazeria sosnowa. Sochaczew, Łowicka 16A. ZS-364
- Wypożyczalnia elektronarzędzi, cykliniarka, Chopina 115. ZS-386
- Czyszczenie dywanów, tapicerek, tel. 135-74. ZS-397
- Polonistka szuka pracy w szkole; wykształcenie wyższe magisterskie, 3-letni staż pracy, tel. 254-78, wieczorem. ZS-409
- Tartak - więzby dachowe na wymiar, tel. 232-39. ZS-410
- Sprzedam w Teresinie domek o pow. 120m², budynek gospodarczy, garaż, telefon. Telefon: 134-65. ZS-419
- Zatrudnię spawacza elektrycznego i tokarza - rencistę-emeryta, tel. 133-43, Paprotnia, ul. Okrężna. ZS-423
- Sprzedam dom piętrowy, działka 10 arów ogrodzoną, garaż, budynek gospodarczy. Zyrardowska 43. Wiadomość - Rokotów 64. ZS-427
- Sprzedam działkę budowlaną, pow. 7000 m², stary domek do remontu, woda, światło. Możliwość podziału na mniejsze działki. Szymanów, ul. Zielona 13/15. Wiadomość: Szymanów ul. Szkolna 47/13. ZS-429
- Sprzedam dom o pow. 160 m², działka 1400 m² w Chodakowie, tel. 242-23. ZS-430
- Sprzedam Tavrię, 92 r. - tel. 229-02. ZS-435

Choroby tarczyc

Osteoporoza

tel.(0-46) 38-64-01

ZS-260

Fałszywi bezrobotni - strzeżcie się!

Duże poruszenie wywołały ostatnio denuncjacje prasowe dotyczące zalecenia Prezesa Krajowego Urzędu Pracy. Otóż Andrzej Piłat wydał w połowie maja ustne polecenie, zobowiązujące Rejonowe Urzędy Pracy do wzywania bezrobotnych do urzędu tak często, jak to tylko możliwe. Celem tych wizyt ma być wykazywanie "chęci do podjęcia pracy". Nieuzasadniona nieobecność grozi odebraniem zasiłku. Urzędy Pracy chcą m.in. w ten sposób sprawdzić, kto pracuje nielegalnie. Takie osoby nie będą miały najprawdopodobniej czasu, żeby trzy czy cztery razy w tygodniu przyjść do urzędu.

- W Sochaczewie nie ma reguły co do częstotliwości wzywania bezrobotnych, ale zdarzają się i takie przypadki, że niektóre osoby prosimy o stawianie się 2 razy w tygodniu. - powiedziała nam Ewa Budzałek - z-ca kierownika Rejonowego Urzędu Pracy. Wiąże się to nie tylko z zaostreniem dyscypliny przy wypłacie zasiłków, ale również ze zwiększoną w okresie letnim ilością ofert pracy. W lipcu Urząd posiadał ich 275. Najwięcej propozycji mamy dla mężczyzn. Niestety, sporo osób zainteresowanych jest pobieraniem zasiłku a nie pracą. Często zdarza się również, że kobiety wychowujące małe dzieci nie szukają zatrudnienia, a zasiłek dla bezrobotnych traktują jak stałą zapomogę. Nie możemy tolerować takich sytuacji, zabrania nam tego ustawa o przeciwdziałaniu bezrobociu - mówi Ewa Budzałek.

Na czarno

Według danych GUS, w 1995 r. w szarej strefie pracowało w Polsce 2,2 mln osób; w przybliżeniu na taką samą lub niewiele większą liczbę szacować można to zjawisko w roku bieżącym. Dla około 960 tysięcy jest to - jak wynika z ankietowych odpowiedzi - główne zatrudnienie.

Podstawową kategorią pracodawców są tu gospodarstwa domowe, zwłaszcza na wsi, angażujące chętnych do prac sezonowych w rolnictwie, ogrodnictwie, sadownictwie. Ale i w miastach gospodarstwa domowe dają zarobić, głównie przy remontach domowych instalacji, budowie nowych domów mieszkalnych lub garaży, leczeniu i pielęgnowaniu chorych, pomocy w nauce, sprzątanii, gotowaniu itp.

O zarobkach w szarej strefie krążą legendy, ale jeśli pominąć działające w niej firmy, a wziąć pod uwagę tylko pracujących - wynagrodzenia okażą się skromne. Wśród zatrudnionych w tej strefie przeciętny zarobek to ok. 200 złotych miesięcznie, choć zdarzają się i tacy, którzy otrzymują ponad 500 zł.

Jeśli doliczyć do tego zasiłek, który obecnie wynosi 262 (po odliczeniu podatku), to i tak okazuje się, że jest to niezły miesięczny dochód. Stąd zaostrenie kontroli na terenie całego kraju.

Policja pracy

- Do obowiązków Urzędu Pracy nie należy sprawdzanie osób, co do których istnieje podejrzenie, że pracują na czarno - twierdzi Ewa Budzałek z sochaczewskiego RUP. Niemniej jednak, jeśli otrzymujemy donos zawierający nazwę firmy, w której bezrobotny z prawem do zasiłku pracuje zarobkowo, próbujemy ustalić ten fakt. Częściej ostatnio wzywamy również osoby, które dokładnie co pół roku rejestrują się w Urzędzie. Osoby te przepracowują w jakimś zakładzie 6 miesięcy po to, aby później przez rok pobierać zasiłek. Działania dyscyplinujące bezrobotnych podejmują powołane przy Wojewódzkich Urzędach Pracy Wydziały Kontroli Legalności Zatrudnienia, czyli tzw. policja pracy.

W pierwszym półroczu br. na terenie Warszawy udowodniono

nielegalną pracę 200 osobom. Część z nich została przytępiana na gorącym uczynku - czyli w miejscu pracy. W takim przypadku natychmiast odbiera się zasiłek dla bezrobotnych.

- Czasem też konkurencyjne firmy wnoszą na siebie nawzajem skargi - powiedział szef warszawskiej policji pracy Andrzej Zarański. - Bywa tak, że duże przedsiębiorstwo wygrywa intryny przetarg tylko dlatego, że zaproponowało o wiele niższą cenę. Przyczyna jest prosta - zatrudnia nielegalnie pracowników. Wtedy taka firma nie płaci składek ZUS oraz innych świadczeń. A oferowane przez nią usługi mogą być tańsze.

W razie stwierdzenia nieprawidłowości, właściciel firmy może

zapłacić karę od 500 do 5 tys. zł. Nie ominie go też wizyta urzędników fiskusa i ZUS-u, którzy wyegzekwują należne im świadczenia.

Andrzej Zarański jest zdania, że kary są stanowczo zbyt niskie. - Suma 5 tys. zł. to dla dużej firmy kropla w morzu. Czasem jest to dzienny utarg lub jego część. Takie kary nie mają działania odstraszającego - mówi.

Dzięki działalności policji pracy, tylko na terenie Warszawy w pierwszym półroczu br., do skarbu państwa wpłynęło 56 tys. zł. Prawie 5 tys. zł. stanowiły odebrane zasiłki dla bezrobotnych, a ponad 38 tys. to zaległe składki na ZUS.

PAI, (sos)

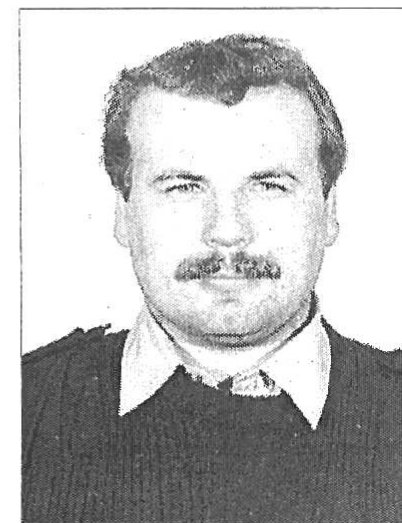
Sochaczewscy dzielnicowi



sierż. Dariusz Gołębowski - obsługuje rejon od rzeki Bzura w kierunku na Łowicz, Płock. Są to ulice: Płocka, Kątowa, Czarnieckiego, Kasprowicza, Planowa, Zielona, Chodkiewicza, Wesoła, Chłopskiego, Lubiejewska, Chełmońskiego, Mała, Gagarina, Puławskiego, Bolechowskich, Rolnicza, Łowicka, Matusiaka, Prusa, Prózna, Rycerska, Rybna, Połaniecka, Zamkowa, Nadrzeczna, Spokojna, Zieleńcza, Chłodna, Bartnicza, Zagłoby, Batalionów Chłopskich, Źródłowa, Gwłowska, Rumiankowa, Równoległa, Korolowa, Perłowa, Karwowska, Lazurkowa, Radiowa, Mali-

nowa, Chabrowa, Tęczowa, Porzeczkowa, Grzybowa, Brzozowa, Kasztanowa, Jaworowa, Wrzósowa.

- sierż. Wojciech Świerczyński - obsługuje rejon prawej strony ul. 600-Lecia od ul. Polnej do rzeki Utraty: Trojanowska, Zwycięstwa, Łokietka, Okrężna, Muszkieterów, Targowa, Kochanowskiego, Wita Stwosza, Langiewicza, Lechicka,



Kraszewskiego, Konstytucji 3-go Maja, Energetyczna, Łąkowa, Piaszczysta, Przylasek, Wypalenisko oraz ul. Konopnickiej od Polnej do Trojanowskiej.



Sp. z o.o.

ul. Miedniewicka 14
96-100 Skierniewice
tel./fax (046) 33-18-02
tel./dom (046) 33-26-35

Szkółka drzew i krzewów ozdobnych

Firma poleca:

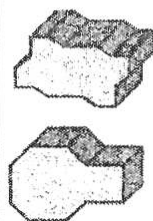
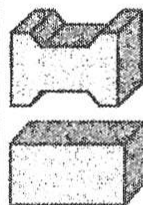
- * krzewy ozdobne iglaste i liściaste
- * pnącza, powojniki, róże
- * młody materiał szkółkarski do dalszej produkcji

Sprzedaż hurtowa i detaliczna

Gwarantujemy wysoką jakość!

Firma poszukuje przedstawicieli handlowych.

ZS-421



KOSTKI BRUKOWE

oraz

- obrzeża chodnikowe
 - lusafłory - "kwitnące ogrodzenia"
- proponuje

KAMAL-BRUX

Sp. z o.o.

Łazy k/Kampinosu
tel. (0-22) 725-05-08



Wróciły z medalem

dokończenie ze strony 1

W ubiegłym roku w kategorii "goście" nagród nie rozdawano, były tylko honorowe wyróżnienia.

- Sama uroczystość rozdania nagród wyglądała wspaniale. Zrobiono to z wielką pompą i zarazem sympatycznie. Wystąpił m.in. najstynniejszy izraelski mim, były fajerwerki i film kręcony podczas przygotowywania stoisk. Niesamowicie śmieszny: ktoś przegryzał taśmę, ktoś czegoś szukał z błędnym wzrokiem, była też nasza Agnieszka i chłopczy z Danii ciągnący sprowadzoną z kraju pralkę...

Duńczycy wygrali wśród ekip zrzeszonych w Federacji. Zaprezentowali m.in. urządzenie własnego pomysłu do prania skarpetek. Inni młodzi przedsiębiorcy przywieźli ze sobą nalewki z ziół, ciastka, koszulki z nadrukami, oz-

dobę z makaronu, alarmy przeciwpożarowe i składane przez siebie komputery... Dziewczynom z "Prymusa" najbardziej podobała się firma izraelska, a szczególnie ich show - na luzie, pełen niespodzianek.

- Myślę, że były to i nasze atuty - mówi Iza. Chodziło cały czas o to, by zainteresować jurorów, nie zanudzić ich nadmierną powagą, liczbami, wykresami. Po prostu - ładnie się sprzedać.

Atrakcją grupy była też Ania Grabowska w stroju łowickim. Każdy chciał mieć z nią zdjęcie, dotknąć stroju.

- Bardzo się poświęcała - twierdzą koleżanki - Na sali nie było klimatyzacji, a strój ważył swoje.

Pani Likwidator zasiedliła wszystkie wolne lokale. Zastanawiamy się czy te 40 mln st. zł., które wpłynęły z kaucji, mogły pomóc w oddłużeniu zakładu. Dlaczego zasiedlono budynek do rozbiórki?

Nowi lokatorzy chcąc doprowadzić lokale do stanu używalności musieli włożyć wielokrotność tej kwoty, którą wptacili. Mało tego, trud poszedł na marne, ponieważ w wyniku prac remontowych osłabiły się mury. Ściany boczne rozchodzą się, a pęknięcia są widoczne prawie w każdym mieszkaniu. Wszystkie meble trzeba wyrównywać podkładkami, bo podłogi nie są poziome, a łukowate.

Mogliśmy jeszcze długo wymieniać, ale to trzeba zobaczyć na własne oczy.

Kiedy administrację przejął Syndyk, chcieliśmy mu to pokazać, niestety, nie był zainteresowany. Prosił o remont, obiecano nam przegląd stanu technicznego, ale nie doczekaliśmy się go do dziś. A teraz proponują nam wykup lokali, które być może za rok lub dwa nie będą istnieć?

Dopóki nie otrzymamy gwarancji, że budynek nie stwarza zagrożenia, nie możemy zdecydować

Podobały się też kwietne kompozycje i stroiki. Jeden ze zwiedzających chciał kupić od razu całe stoisko. Niestety, większość produktów została oclona i musiała wrócić do kraju.

- Przychodziło do nas mnóstwo Izraelczyków polskiego pochodzenia. M.in. prezes koncernu Bezeq - sponsora imprezy - pochwalił się nam, że jego mama też pochodzi z Polski.

- Rozdaliśmy mnóstwo folderów, prezentów, rozmawialiśmy z izraelskimi biznesmenami.

- Nie chciało się nam jeść ani spać (po kilkunastu godzinach lotu i niedzielnych prezentacjach dziewczyny nie zrezygnowały z wieczornej dyskoteki - 38 godzin na nogach!), chcieliśmy jak najwięcej zobaczyć, przeżyć.

Na zwiedzanie były jednak tylko 3 dni. Mimo to pojechały nad Morze Martwe i sprawdziły, że rzeczywiście nie da się w nim utopić, widziały pustynię i Beduinów, targowały się na ulicznych bazarach, odwiedziły też oczywiście Jerozolimę:

- Widziałyśmy wszystkie miejsca związane z Chrystusem. Byłyśmy też w Muzeum Holocaustu. Jest tam jedna niesamowita sala poświęcona dzieciom - ofiarom wojny. Pośrodku sali stoi 6 świec, ale lustra odbijają je tak, że wydaje się, że jest ich 6 milionów - tyle ile żydowskich dzieci zamordowanych w czasie II Wojny. Cały czas wyczytywane są ich imiona, nazwiska. Kiedy wchodziłyśmy do sali wyczytywane były nazwiska dzieci z Polski.

Po Jerozolimie oprowadzali "Prymusa" Żydzi ze Stowarzyszenia Żydów Sochaczewskich.

się na wykup. Lokale są dosyć tanie, więc stać nas na wykupienie, ale czy jak dom się rozwali, wystarczy dla wszystkich choć miejsca na namioty?

W najbliższym czasie będzie ogłoszony przetarg publiczny na nasz dom. Apelujemy więc do wszystkich chętnych - przyjdźcie i najpierw zobaczcie, ponieważ Syndyk sam nie wie, co chce sprzedać. Nigdy u nas nie był. Popatrzcie

Dziewczyny gościły także w ich domu.

- Opowiadali nam o dawnych Sochaczewie, pokazywali stare zdjęcia. Byli też wspaniałymi przewodnikami po Jerozolimie.

Po tylu atrakcjach i splendorach powrót do kraju był pewnym szokiem. Pierwsze zaskoczenie to, że ludzie mówią po polsku, a nie po angielsku, drugie - nieco smutne, że nikt się nie interesuje ich sukcesem. Po wygraniu konkursu krajowego trafiły nawet do głównego wydania "Wiadomości", teraz jest o nich cicho. Gratulują im jedynie rodzice, dyrekcja szkoły i koledzy.

Do Tel Awiwu mogło pojechać tylko 5 osób. Wytypowano - Monikę Trzciniąską, Izabellę Czubę, Joannę Komendarek, Agnieszkę Knerę i Annę Grabowską. Zgodnie podkreślają one jednak, że sukces jest zasługą kilkunastu osób: założycieli i pracowników przedsiębiorstwa. Byli to: Olga Nawalańnic, Jolanta Chądzyńska, Katarzyna Modelewska, Marta Pawłowska, Jarek Dąbrzał, Dariusz Cichy, Marcin Niedzielski, Rafał Jeznach, Paweł Kurylak i Grzegorz Przydatek.

"Prymuski" dziękują również za pomoc, opiekę i cenne rady: pani dyrektor Jolancie Popiołek, pani Hannie Boneckiej, państwu Beacie i Krzysztofowi Brymorom i pani Anecie Wysockiej oraz sponsorom - firmie "Master Foods", firmie "Interco - Energomontaż - Północ S A", zakładowi stolarskiemu pana Romana Szarfaryna, wicewojewodzie skierniewickiemu Franciszkowi Opiłowskiemu oraz Zarządowi Miasta Sochaczew.

Ewa Safulak

POCZTA

W ostatnich wyborach słyszeliśmy nęcące hasła o mieszkaniach dla wszystkich i jakież byłoby to wspaniałe, gdyby nie okrutna rzeczywistość demokracji. W tej właśnie demokracji doczekaliśmy czasów, że sąsiad podkupuje mieszkanie sąsiada. Dlatego, że ten drugi nie ma tylu pieniędzy co ten pierwszy. To spotkało naszych sąsiadów z tej samej ulicy, teraz zanoszą się na to samo i z nami.

Mieszkamy w stuletniej kamienicy, która straszy swoim wyglądem, a że jest położona na uboczu, więc nie straszy tych co potrzeba.

Kilkanaście lat temu zatwierdzono ją do rozbiórki. Wiele rodzin wyprowadziło się. Robiono tylko drobne remonty, a od 20 lat już żadnych. Mówiono nam w administracji, że nie opłaca się remontować, bo budynek jest do rozbiórki.

Potem przyszła upragniona demokracja. Byliśmy administrowani przez Cegielnę, która upadła a wraz z nią nasze szanse na normalne mieszkania.

w oczy tych ludzi, którzy tu się urodzili, wychowali, tych co stracili zdrowie pracując w Cegielni, a teraz zostaną bez dachu nad głową.

Pytamy nasze miejscowe władze i radnych, czy wy nie macie prawa przeciwstawić się takim praktykom uwłaszczeniowym? Przecież my też jesteśmy obywatelami tego miasta.

**Mieszkańcy
"Czerwonej Kamienicy"
- ul. Kościńskiego 13d.**

Sochaczewskie gazetki poszukiwane

Redakcja zine'a "Akuku" poszukuje wydawnictw (zine'ów, gazetek szkolnych, gazetek sportowych, gazetek oddziałów politycznych itd.) jakie były lub są wydawane na terenie Sochaczewa i okolic.

Chcemy przedstawić dorobek owych bezimiennych twórców w naszym piśmie i ocalić od zapomnienia sporą część sochaczewskiej kultury.

W przyszłości planujemy stworzenie wystawy tych wydawnictw, ale to co posiadamy nie wystarczy aby to uczynić teraz. Dlatego też prosimy o pomoc nie tylko wydawców, ale wszystkich posiadaczy tych piśmierek.

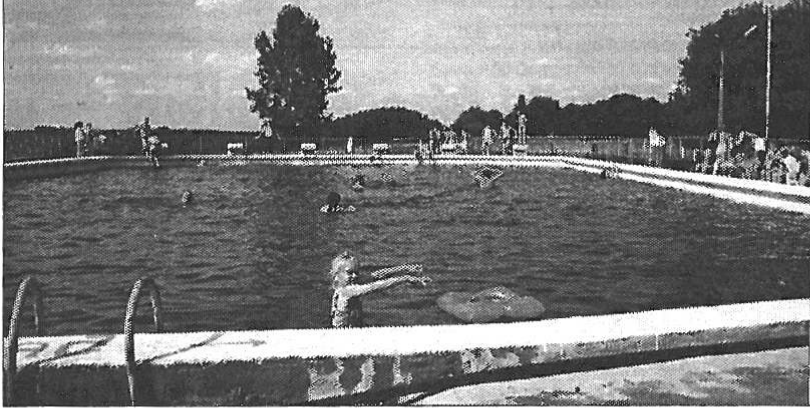
Jeżeli ktoś nie chce się rozstać z owym dziełem pracy własnych rąk, to prosimy o przestanie, a my odbijemy sobie i odeślemy z powrotem.

Z góry bardzo dziękujemy.

Podajemy adres korespondencyjny;

Wydawnictwo "Akuku", P.O. BOX 20, 96-500 Sochaczew

Ratownik miał baczenie...



Jedyny basen w mieście czynny jest w słoneczne dni, a że tegoroczne lato "nie obrodziło" w pogodę, mieliśmy problem aby wejść na teren obiektu. Pomogło nam w tym kilka ciepłych sierpniowych dni. W tym czasie basen stał się jednym z bardziej obleganych miejsc w mieście.

Dzieci i młodzież za wstęp płacą złotówkę, ale jak twierdzi obsługa, "za tę jedną złotówkę wchodzi kilka razy dziennie albo płacą parę groszy - tyle ile mogą". - Dla wielu jest to jedyna wakacyjna rozrywka, przesiadają tu cały dzień. Starsi próbują wchodzić przez płot. Czasami nie możemy sobie dać rady

z tą młodzieżą. Niektórzy tu przychodzą nie po to żeby się wykapać, tylko żeby narozrabiać - powiedziała nam w czasie odwiedzin basenu osoba przyjmująca odpłatność. Niedawno nawet ratownika przystopili. Chłopak przestraszył się i odszedł. Tutaj już nawet mundurowi byli żeby uspokajać to towarzystwo.

Chwilowo basen funkcjonuje bez ratownika, w prowizorycznej

przebieralni dzieci poobrywały kłamki, nie ma prysznic. A dokładnie rok temu "ZS" pisała o planach modernizacji kąpieliska, otwarcia na terenie kawiarenki i dyskoteki dla młodzieży. W tym roku o basenie przy LO jakoś ciszej. Pogoda nie sprzyja kąpielom, a dzierżawca pewnie stwierdził, że to niezbyt intratny interes.

(sos)

70 lat minęło...

Ostrożniej, przechodnie!

Na skrócie ul. Piłsudskiego około tego miejsca, gdzie ona przecina kolejkę, wcześniej jeszcze jesieni został wykopany olbrzymi dół dla potrzeb sieci elektrycznej. Dotychczas o zakopaniu tego dołu, niebezpiecznego dla przechodniów, niema komu pomyśleć, i tylko chyba Opatrzności Boskiej należy zawdzięczać, że dotąd obeszło się jakoś bez wypadków.

("Echo Sochaczewskie" - 15 lutego 1927)

KONKURS OLIMPIJSKI

Nadspodziewanie dużo nadeszło do naszej redakcji odpowiedzi na pytania ogłoszonego przez nas Konkursu Olimpijskiego. I wszystkie prawidłowe! Okazuje się, że zasób sportowej wiedzy lub materiałów źródłowych jest w naszym społeczeństwie zadowalający. Załować tylko należy, że możemy przyznać jedynie dwie nagrody.

Po "gorącym" losowaniu po 25 zł. otrzymują: **Elżbieta Bil** z Kuznoca oraz **Andrzej Siemiński** z Sochaczewa.

Gratulujemy i zapraszamy po odbiór nagród do naszej redakcji.

Prawidłowe odpowiedzi:

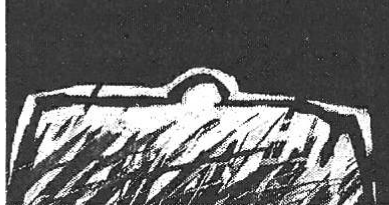
1. Amerykański pływak W. E. Dickey na olimpiadzie w Saint Louis w 1904 r. zdobył złoty medal w konkurencji skoków do wody "na odległość". Amerykanie jako gospodarze wprowadzili w trakcie tej olimpiady szereg nowych, oryginalnych konkurencji, w których mieli medalowe szanse, a które nie pojawiły się więcej w olimpijskich programach.

2. Podczas rozgrywanej na igrzyskach w Paryżu w 1900 r. konkurencji skoków wzwyż i w dal na koniu najlepszy rezultat wzwyż uzyskał Baxter - 1.90 m, natomiast skoczek w dal Kraenzlein - 7.185 m, a więc więcej niż podobne skoki na koniach.

3. Rekord olimpijski w pchnięciu kulą ustanowiony przez Amerykanina R. Kose'a na igrzyskach w Sztokholmie w 1912 r. a wynoszący aż 27.70 m, uzyskany został po podsumowaniu wyników dwóch rzutów: prawą i lewą ręką (15.23 + 12.47). Konkurencja ta pojawiła się w programie igrzysk tylko raz.

4. Podczas trzech kolejnych olimpiad: w 1900 r. w Paryżu, w 1904 r. w Saint Louis i w 1908 r. w Londynie przeciąganie liny stanowiło jedną z konkurencji lekkoatletycznych. Na igrzyskach w Sztokholmie w 1912 r. zostało ono wyodrębnione jako samodzielna dyscyplina sportu. Ostatni raz konkurencję przeciągania liny rozegrano w 1920 r. na olimpiadzie w Antwerpii.

g ł o w a m a ł a



Wójt pod muchą

W podłowickiej wsi Zduny wydarzył się pozałowania godny incydent. Otóż podczas spotkania rolników z przybyłym tam z partyjną wizytą Janem Olszewskim, wójt tamtejszej gminy, zupełnie bez należytego szacunku powitał dostojnego gościa w samej tylko koszuli... i spodniach, natomiast bez rytualnej w takich razach marynarki, a zwłaszcza bez krawata!

Wywołało to słuszne oburzenie całego wioskowego elektoratu, szczególnie zaś jego ROP-nej części, która, wracając z niedzielnej mszy, pokazała się dostojnie w ślubnych, trochę tylko za ciasnych garniturach. A beztroski wójt będzie miał teraz za swoje. Bo poza niezadowolaniem wyborców oberwie mu się pewnie i od hierarchii, za to, że nie był na świątecznym nabożeństwie, bo jak mógł być w takim piknikowym stroju?! I nic nie pomoże, że był wtedy upały. Bo jak to u nas powiadają: "Upały nie upały - wójtem nie budziesz".

I pomyśleć, że jeszcze kilka wieków temu, wójt był nietykalny. W wieku XIII wójt zwany też rychtarzem (rychtował, organizował) stanowił w zasadzie jedyną władzę w mieście. W mieście... i okolicy. Był dziedziczny i nieusuwalny, jak żąb mądrości. I myślę, że te dumne piastowskie tradycje jakby wracają. Wystarczy przyjrzeć się wójtom sochaczewskich gmin. Większość niedługo już doczeka na swych urządach potomków. Tylko, że wówczas, przed wiekami wójtowie u nas pochodzili głównie z Niemiec. I siedział taki latami w kancelarii jak "Niemiec", nie rozumiejąc ni w żąb (mądrości?) skarg okolicznej ludności.

Ponieważ incydent jaki zdarzył się w Zdunach, bez trudu przydarzyć mogłyby się i u nas, radziłbym, aby w przypadkach ważnych wizyt najpierw dobrze obejrzeć wytypowanego do powitań urzędnika. Bo może akurat nie wciągnął kałesona i troki nie będą mu, po naszymu, z godnością wystawały. Albo właśnie jest... bez krawata! Przy okazji wypłynął problem czy wójt jako przedstawiciel wioskowej klasy w lato pracujący, w ogóle powinien go nosić? A jeśli nawet tak, to jaki? Czerwony? -

mogą posadzić o sprzyjanie obcym, bądź co bądź, mocarstwom i wyrzucić... w górę, na ministra. Czarny? - zbyt pesymistyczny. Nie rokuje dobrze plonom i kontraktacji. Zielony? - napyskują, że "konserwa" i nie ma horyzontów, kiedy pole po horyzont i tylko robić nie ma komu.

Myślę więc, że dobrze byłoby mieć jednak jakiś służbowy wisior w zapasie. Może, być nawet na gumkę, bo nie wymaga elitarniej umiejętności wiązania węzła, i koniecznie z gołą babą oraz napisem: "De Paris". A swoją drogą, kto dziś pamięta tamtą piosenkę Jacka Żwoźniaka? Niech się odezwie - wymienię się na inne.

A wójtowi można by jeszcze ostatecznie zaproponować muchę. Tylko, że "wójt pod muchą", to już figura aż nazbyt niebezpieczna.

Sławomir Burzyński



Zarząd Miasta Sochaczewa ogłasza Konkurs na stanowisko Dyrektora Miejskiego Przedszkola nr 1 w Sochaczewie.

Warunki przystąpienia do konkursu:

Kandydat powinien:

- posiadać wyższe wykształcenie magisterskie z przygotowaniem pedagogicznym,
- posiadać co najmniej pięcioletni staż pracy pedagogicznej na stanowisku nauczyciela w pełnym wymiarze godzin,
- posiadać co najmniej dobrą ocenę w okresie ostatnich pięciu lat pracy w szkole lub przedszkolu,
- posiadać potwierdzone aktualnym świadectwem lekarskim warunki zdrowotne niezbędne do zajmowania stanowiska nauczyciela w tego typu placówce.

Oferta kandydata powinna zawierać:

- zgłoszenie przystąpienia do konkursu,
- kwestionariusz osobowy,
- koncepcję kierowania przedszkolem,
- dokumenty stwierdzające wykształcenie i kwalifikacje zawodowe,
- opis przebiegu dotychczasowej pracy zawodowej,
- dokumenty potwierdzające staż pracy pedagogicznej w pełnym wymiarze godzin,
- ocenę z ostatnich pięciu lat pracy,
- zaświadczenie lekarskie o stanie zdrowia.

Oferty z dokumentami należy składać w kopertach z napisem "Konkurs na Dyrektora Miejskiego Przedszkola nr 1 w Sochaczewie" w terminie 10 dni od daty ogłoszenia konkursu na adres:

**Urząd Miejski w Sochaczewie
(Sekretariat, II piętro, pok. nr 43)**

ZS-432

**Biuro ogłoszeń tygodnika "Ziemia Sochaczewska"
Sochaczew ul. Wąska 17.
Rachunki VAT**

Ogłoszenie o przetargu nieograniczonym
na wykonanie wymiany c.o. w budynku
kinoteatru "MAZOWSZE" w Sochaczewie
przy ul. Chopina 101.

**Miejski Ośrodek Kultury
w Sochaczewie,
ul. Żeromskiego 8,
96-500 Sochaczew, tel. 225-02
ogłasza przetarg nieograniczony na
wykonanie wymiany c.o. w budynku
kinoteatru "MAZOWSZE"
w Sochaczewie, ul. Chopina 101.**

- Termin realizacji - 05.09.1996 - 15.10.1996 r.
- Warunkiem udziału w postępowaniu o udzielenie zamówienia jest wniesienie wadium w wysokości 2.000,00 zł. w terminie do 27.08.1996, do godz. 14.00 na konto Urzędu Miasta w Sochaczewie - Bank PeKaO S.A. Agencja Sochaczew nr 575016-250766-3401-7 lub w kasie Urzędu, pok. 34.
- Postępowanie nie zostało poprzedzone wstępną kwalifikacją.
- Formularz zawierający specyfikację istotnych warunków zamówienia można odebrać osobiście w Miejskim Ośrodku Kultury w Sochaczewie lub za zaliczeniem pocztowym.
- Zamkniętą kopertę zawierającą ofertę należy złożyć osobiście w sekretariacie siedziby zamawiającego.
- Koperta powinna być oznaczona: "Oferta w sprawie przetargu nieograniczonego na wykonanie wymiany modernizacji c.o., w budynku kinoteatru "MAZOWSZE" w Sochaczewie, ul. Chopina 101". Pracownikiem uprawnionym do kontaktów z oferentami jest mgr Halina Pędziejewska - Dyrektor MOK w Sochaczewie w każdy dzień pracujący od godziny 10.00 do godz. 15.00.
- Termin składania ofert upływa dnia 27.08.1996 o godz. 15.00.
- Otwarcie ofert nastąpi w siedzibie Urzędu Miasta w Sochaczewie przy ulicy 1 Maja 16, pok. 45 w dniu 28.08.1996 o godz. 9.00.
- Postępowanie będzie prowadzone z zastosowaniem obowiązkowych preferencji krajowych. W przetargu mogą wziąć udział oferenci, którzy spełniają warunki określone w art. 22. Ustawy z dnia 10 czerwca 1994 r. o zamówieniach publicznych (Dz. U. nr 76, poz. 344 z późniejszymi zmianami).

ZS-436

**Zatrudnimy
sprzedawców
do sklepu
elektrotechnicznego**

**Oferty: Dandex
S.C., Sochaczew,
Warszawska 66A.**

ZS-428

**Żaluzje - Verticale
sprzedaż lub z montażem
ŻALUZJE - VERTICALE,
SIATKI PRZECIW
OWADOM
(na okna i drzwi w ramach
lub same),
Atrakcyjna cena - Wysoka jakość
oraz sprzedaż
okularów przeciwsłonecznych,
gierki do gry, baterii itp.**

**ul. Żeromskiego 10
(czerwona budka)
lub tel. 251-84
"Dominges".**

ZS-395

NIERUCHOMOŚCI
KUPNO-SPRZEDAŻ-WYNAJEM MIESZKAŃ I DOMÓW

JAN KAZIMIERSKI, 96-500 SOCHACZEW UL. 1-GO MAJA 20 TEL/FAX 220-82

- * działka budowlana 6.000 m² Sochaczew
- * pomieszczenia biurowe + dział.gosp. 200 m² -Sochaczew centrum
- * działka budowlana 611m² Sochaczew, cena 20 zł/m²
- * działka 3662 m² - Sochaczew - cena: 10zł za metr
- * działka w Chodakówku, 22 tys.m² po 2 zł za metr
- * działka 1.5 ha w Sochaczewie, cena 7 zł/m², (możliwość podziału)
- * działka rolna 2 ha + budynek gospodarczy 200 m², ok. Sochaczewa - cena 70 tys.zł
- * działka rolna 2 ha 80 ar + budynki gospodarcze ok. Rybna - cena 45 tys.zł
- * pomieszczenia biurowe - 22m², Sochaczew
- * działka 880m² + budynek gosp. 110 m², Sochaczew, 35 tys.zł z możliwością dokupu działki budowlanej przyległej o powierzchni 744m²-30 zł/m²
- * działki w Sochaczewie na dział.gospodarczą 1768 m², 1383 m², 10 zł za m²
- * działki budowlane w Sochaczewie, 770m². 944m², Cena 10 zł/m²
- * dom 160m² + działka 2300m², Sochaczew, cena 98 tys. (ewentualnie wynajme na 2-3 lata)
- * działka bud. 789m² -29 tys.zł (do uzgodnienia)Chodaków
- * działka rolna 9 tys.m², cena 12 zł za m², Sochaczew
- * dom 110m² + działka 1400m² przy trasie Łowicz-Sochaczew, cena 87 tys.zł.
- * działka 1,3 ha przy trasie Łowicz-Sochaczew, cena 17 tys.zł.
- * działka budowlana 900m² Sochaczew, cena 5 zł. za m²
- * działka 3.980m² + budynek mieszkalny o pow. 90m² + zabud. gospodarcze. Nowa Sucha, cena 100 tys.zł.
- * działka rekreacyjna, 700m², cena: 3500.-, ok.Puszczzy Kampinoskiej.
- * działka budowlana, 730m², ok.Sochaczewa, wieczyste użytkowanie. Cena 12 zł/m².
- * działka budowlana, 728m², Karwowo, wieczyste użytkowanie. Cena 15zł/m², rozpoczęta budowa.
- * zamiana M-3, 60m² Sochaczew na dom,
- * działka budowlana 788 m², cena 10zł/m², Karwowo
- * działka 50 m² (wieczysta dzierżawa) + 2 lokale na działalność gospodarczą (o pow. 10 m² i 22 m²) w Sochaczewie, cena 18 tys.zł
- * M-3 - 61,3 m² ok.Sochaczewa, cena 34 tys. złotych
- * młyn - kaszarnia pow. użyt.1577m² + pow.magazynowa 578m², działka 3314m², cena 200tys.zł
- * działki budowlane 1200m² (2szt.), cena 3zł/m², Seroki Parcel
- * działka budowlana 600m², cena 16zł/m², Sochaczew
- * działka budowlana 2600m², cena 5zł 50gr za m², Rybno
- * działka budowlana 17000 m² przy trasie Łowicz-Sochaczew cena 20 tys.zł
- * działka budowlana 780 m², cena 12 zł za 1m², Boryszew
- * działka budowlana -1052 m² cena 8,50 zł/m² Altanka
- * budynek o powierzchni użytkowej 105m² +działka 606m² Teresin -50 tys. zł do uzgodnienia
- * działka rekreacyjno-budowlana 3 tys. m² cena 18 tys. zł, Sochaczew
- * działka rolno- budowlana 3 ha 89 arów-30 tys zł, przy trasie Łowicz-Sochaczew
- * Działka budowlano-rekreacyjna o pow 5960 m² cena 74 tys. 500 zł. możliwość podziału-Sochaczew
- * dwie działki o zabudowie bliźniaczej wielkość 565 m² każda, wieczyste użytkowanie cena 6 zł za m² Karwowo
- * działka budowlana 839m² 11 zł/m²-Sochaczew
- * działka budowlana 1894 m² 25 tys zł Kozłów Biskupi- cena do uzgodnienia
- * działka budowlana 740 m² + budynek gospodarcze 22 tys Teresin
- * dom w stanie surowym o pow. 220 m² (styl góralski) + garaże, działka 920 m² Sochaczew, cena do uzgodnienia
- * działka budowlana 860 m² - 6.5 tys zł Karwowo, wieczyste użytkowanie
- * działka budowlana 760 m², 11 tys zł.- Karwowo
- * działka budowlana 1826 m² + fundament budynku mieszkalnego-110 m² - cena 91.300, Sochaczew, centrum
- * działka 6,95 ha (sad wiśniowy) +dom mieszkalny o pow. 130 m² cena: 165.000 zł - Pawłowice (przy trasie Kampinos - Paprotnia)
- * działka 50 arów + dom mieszkalny o pow. 35 m² + budynki gosp. cena: 28.000 zł ok. Sochaczewa
- * działka budowlana 5000 m² + dom mieszkalny o pow. 140 m² - cena 70.000 zł - Parcele Kożuszki
- * działka rekreacyjna 400 m² z murawaną altaną, cena 5 tys. zł, Sochaczew
- * działka budowlana - 586 m², Sochaczew, cena 2,50 zł za m².
- * wynajem - 60 m², Sochaczew, 500 złotych miesięcznie, cena do uzgodnienia



♈ Baran 21.III. - 20.IV.

Bez większych przeszkód zrealizujesz od dawna planowaną wyprawę. Ktoś Ci w tym pomoże, o ile go nie zniechęcisz demonstracyjnie okazywaną samowystarczalnością. Skontaktuj się z rodziną, potrzebuje od Ciebie dowodów uwagi i uznania. List wysłany w dalekie strony może zaowocować spotkaniem, na które czekasz od roku. Wybierz się na romantyczną przechadzkę z Lwem.

♉ Byk 21.IV. - 21.V.

Bliscy zaczynają oceniać Cię krytycznie. Może nie wszystkie zarzuty są sprawiedliwe, ale część z nich musisz wziąć poważnie do serca. Przyznaj, że Ty możesz liczyć na krewnych, jeśli znajdziesz się w trudnej sytuacji, oni natomiast na Ciebie - prawie nigdy... Warto wywiązać się z obietnic, dawanych przed wakacjami Wodnikowi. W środę i czwartek zajmij się finansami.

♊ Bliźnięta 22.V. - 21.VI.

Opamiętaj się, pracuj i przestań tęsknić. Otwórz oczy szeroko, a może zauważysz czyjeś zainteresowanie, może letnia przygoda będzie i Twoim udziałem? Na jednej osobie świat się nie kończy. Wybierz się do kina, idź na koncert, spaceruj. Skontaktuj się ze starymi przyjaciółmi. Nie zwierzaj się, nie skarż. Zapłać zaległe rachunki i pomyśl o niespodziance dla Koziorożca.

♋ Rak 22.VI. - 22.VII.

Romantycznie i z poczuciem szczęścia spędzisz pierwsze trzy dni tygodnia. Później wszystko będzie Ci się wydawało zbyt zwykłe i bezbarwne. Uważaj więc, by okazja do zrobienia znakomitego interesu nie przemknęła Ci koło nosa. A pojawi się ona w czasie sobotniego leniuchowania. Potraktuj też poważnie ofertę Skorpiona. Uprzejmie uśmiechnij się do wroga - to lepsze niż kłótnia.

♌ Lew 23.VII. - 22.VIII.

Wszystko przygotowane, sprawy zawodowe załatwione tak dalece, jak się da - na co jeszcze czekasz? Wyjedź, odpocznij, oderwij się od codzienności. Pamiętaj jednak, że zbyt daleko idące branie urlopu z własnego życia może się zemścić. Jeśli Cię zacznie podrywać osoba spod znaku Skorpiona, od razu daj nogę. Za to piękne chwile spędzone z Baranem zachowasz na długo w pamięci.

♍ Panna 23.VIII. - 22.IX.

Interesujące spotkania rodzinne, długie rozmowy z kimś bliskim. Udany wypoczynek na łonie natury i duże zakupy wprawiają Cię w doskonały humor. Pewna zaległa sprawa finansowa wymaga teraz uwagi, by załatwić ją po Twojej myśli. Nie zaniedbaj żadnej możliwości nacisku, a masz ich więcej, niż sądzisz. W czwartek, jeśli nie musisz wychodzić, zostań lepiej w domu i posprzątaj.

♎ Waga 23.IX. - 23.X.

Pracujesz wytrwale, robisz dobre wrażenie, ale potrafisz się też urwać, co zostało dostrzeżone. Pamiętaj o tym, bo ktoś niezycliwy może zaszkodzić Twoim planom. Flirtuj trochę mniej jawnie, bo plotki zaczną docierać do uszu nie tylko przyjaciółek, lecz także zazdrosnego współmałżonka. I trudno będzie się wytłumaczyć. Spróbuj spotkać się ze Strzelcem, a nie pożałujesz tego kroku.

♏ Skorpion 24.X. - 22.XI.

Tym razem jest szansa na sfinalizowanie marzeń i pragnień, związanych z pewną wyjątkowo fascynującą osobą. Nie zaniedbaj jednak, przy całym uroku romantycznych uniesień, spraw zawodowych. Korzystne może się okazać wciągnięcie do kontraktu Raka. Jeśli zechcesz niezobowiązująco bawić się w sobotę, nie proś do towarzystwa Lwa i Byka.

♐ Strzelec 23.XI. - 21.XII.

Może mały flirt, może interesująca przyjaźń - kto wie, co wyniknie ze spotkania na nadmorskiej plaży. Ponadto w czasie wypoczynku warto z pewnością przemyśleć wiele trudnych spraw. Obiektywnie je rozpatrując, można znaleźć rozwiązania zadowalające wszystkie zaangażowane osoby. Mniej zacietrzewienia, więcej wyrozumiałości, a skorzysta cała rodzina.

♑ Koziorożec 22.XII. - 20.I.

Nie smuć się, bo świat szykuje dla Ciebie wiele miłych niespodzianek w tym tygodniu. Wiadomości od bliskich, prezenty bez specjalnej okazji, dużo ulubionych łakoci - to powinno poprawić Ci humor. Wykorzystaj wspólne zajęcia, by zbliżyć się do kogoś, kogo zbyt mało rozumiesz i krzywdząco oceniasz. Wypoczywaj, baw się dobrze i nie szukaj zmarłwien. Nie odrzucaj propozycji wycieczek i spotkań.

♒ Wodnik 21.I. - 20.II.

Wciąż dobra passa w pracy. Z pewnością uda Ci się wykonać wszystko, co sobie zaplanujesz. Tym razem zwierzchnicy otwarcie docenią Twój trud, a gratyfikacja stanie się odczuwalna także w kieszeni. Pewna urocza Bliźniaczka myśli o Tobie ciepło. W weekend możesz sobie pozwolić na wypoczynek. Nie drażnij rodziny i nie mów tylko o swoich zajęciach. Udane spotkanie w piątek.

♓ Ryby 21.II. - 20.III.

Jeśli nie będziesz oczekiwać cudów, mogą to być dla Ciebie jedne z najlepszych dni w roku. Spokój, poczucie bezpieczeństwa, radość życia, wdzięczność za miłe towarzystwo - te chwile będziesz długo pamiętać. Nie zabraknie nowych znajomości. Nie spodziewaj się, że znajdziesz miłość, a szczęśliwy wrócisz do domu. Doceń uczucia, którymi już Cię obdarzono.

Dla ciała i ducha

Taniec dla zdrowia

Taniec to doskonałe lekarstwo dla duszy i ciała. Duszy ułatwia wyrażanie nastrojów i uczuć. Już w surowym średniowieczu do tego celu służyły tańce magiczne i wojenne, weselne i żałobne, wykonywane w świątyniach i podczas obrzędów rytualnych.

Jednak dopiero w naszych czasach w pełni doceniono lecznicze właściwości tańca. Choreoterapię, czyli leczenie tańcem, uznano za metodę skuteczną w terapii najróżniejszych schorzeń. Taniec:

* Zapewnia relaks, rozładuje napięcia psychiczne. Pod jego wpływem znika złość, rozdrażnienie, żal i smutek. Przeciwdziała depresji i chroni przed jej złymi skutkami. Po przetańczonym wieczorze łatwiej spojrzeć na życie z dystansem.

* Służy dotlenieniu organizmu. Wysiłek zmusza do głębszego oddychania; w efekcie do płuc wpływa więcej tlenu.

* Wzmacnia mięśnie. Wymaga bowiem zaangażowania także tych, które nie są zaangażowane podczas chodzenia. Dzięki niemu stają się bardziej wytrzymałe, mniej podatne na zmęczenie.

* Wzmacnia układ kostny. Wysiłek fizyczny sprzyja zachowaniu równowagi między zachodzącymi w kościach - procesami twórczymi i destrukcyjnymi. W wieku starszym

ta równowaga często zostaje zaburzona. Jak wykazują badania, odpowiednia dawka ruchu może poprawić gęstość kości o 10-15 procent.

* Wpływa korzystnie na przewód pokarmowy. Ruch wzmacnia apetyt, ułatwia pracę jelit i przeciwdziała długiemu zaleganiu w nich pokarmu.

* Chroni przed nadwagą, powodując szybkie spalanie energii.

* Poprawia funkcjonowanie układu krążenia. Przy spokojnym tańcu skurcze serca stają się silniejsze i bardziej skuteczne. Gdy zaś tańczy się systematycznie - nawet duży wysiłek zacznie znosić z łatwością; nie reaguje kołataniem, szybciej wraca do normalnego rytmu.

* Zapobiega bezsenności. Zmuszając mięśnie do pracy, usuwa ich zbytne napięcie, powstające pod wpływem nadmiaru bodźców. Często to właśnie ono utrudnia zasypianie.

Jednak taniec może służyć zdrowiu tylko pod pewnymi warunkami. Gdy ktoś go nie lubi, a na parkiecie odczuwa wstyd i lęk, to sam taniec stanowi dla niego źródło stresu. Ale nawet wtedy nie warto rezygnować. Takiej osobie potrzebny jest tylko trening, a wkrótce przekona się, że dla niej taniec jest źródłem przyjemności, a także zdrowia.

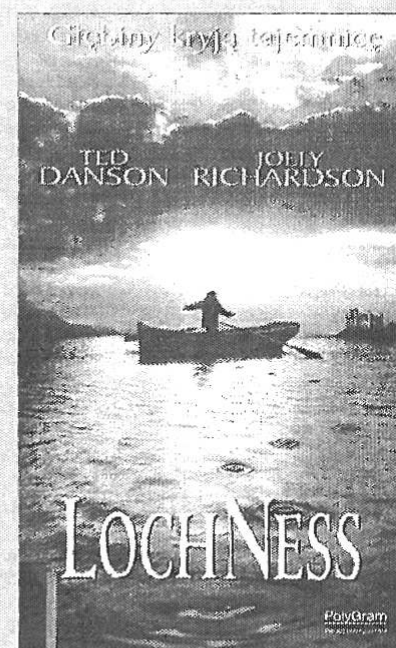
VIDEO

Loch Ness - obyczajowy

Reż. John Handerson
wyst. Ted Danson,
Ian Holm

Wszyscy znamy tajemnice jeziora Loch Ness i potwora, który od lat zamieszkuje jego głębiny. Setki tysięcy ludzi przysięgało, że widziało w jeziorze wielkie stworzenie. Czy to możliwe, żeby aż tylu uległo czarowi legendy i dało się ponieść wyobraźni? Tym razem jednak przyjechał ktoś, kto ma za zadanie udowodnić, że Nessie nie istnieje. Doktor Jonathan Dempsey to wielki przegrany nauki. Musi jednak obalić mit o monstrum z jeziora i dowiedzieć co należy. Komuś zależy również na tym,

aby doktor swoich badań nie ukończył. Mnożą się więc problemy. A jednak na temat Nessie nie wiadomo w dalszym ciągu nic pewnego.



Lista przebojów

1. Diabli mnie biorą - komedia (R.Benigni, W.Matthau)
2. Dracula 2,5 - komedia (R.Morse, V.Hamel)
3. PCH 1 - sensacja (I.Scalia, E.Gould)
4. Człowiek nocy - sensacja (R.Lowe)
5. W kręgu przyjaciół - obyczajowy (M.Dillon, G.Anderson)

Na podstawie wypożyczalni "B&A", Sochaczew, ul. 1 Maja 18

PIŁKA NOŻNA

Jeden punkt w uzdrowisku

Zdrój Ciechocinek - Orkan 0:0

Orkan: Radzio, Kasza, Łuczak, Ambroży, Bryński, Wróblewski, Mamcarz, Wojciechowski, Machciński, Michalski (Brzeski), Łukawski.

Nie najlepszy, twardy mecz obu drużyn na podmiejskim boisku w Maciążku (z powodu remontu boiska gospodarzy).

Obie drużyny miały po trzy sytuacje na zdobycie gola: m. in. gospodarze raz trafili w słupek, a po przerwie zmierzającą pewnie do naszej pustej bramki piłkę zawodnik Zdroju przedłużył... nad poprzeczkę. Nasi też mieli okazje - w pierwszej połowie Robert Łukawski w sytuacji sam na sam zamiast kopnąć "z czuba" do siatki, technicznym strzałem posłał piłkę tuż koło słupka. W drugiej części wprowadzony 20 minut przed końcem Jacek Brzeski strzałem z woleja minimalnie przeniósł piłkę nad poprzeczkę.

W sumie udany występ grającego jeszcze w niepełnym składzie Orkanu.

Po środowym (godz. 17.00) spotkaniu u siebie z mistrzem wrocławskiej ligi okręgowej - Startem Radziejów, Orkan zagra w sobotę w Sierpcu z osłabionym Kasztelanem (do Lecha Rypin przeszedł trener oraz kilku zawodników). Ślad zapewne bierze się optymizm kierownika drużyny Henryka Orzeszka, który twierdzi, że po czterech kolejkach Orkan będzie miał 10 punktów. To oznaczałoby miejsce na szczycie tabeli. Z tym, że czwarty mecz to sochaczewskie derby na Orkanie.

RUGBY

Poniżej oczekiwań

Bez medalu wrócili sochaczewscy rugbiści z II Ogólnopolskiej Olimpiady Młodzieży rozgrywanej w Więcborku. Podopieczni Krzysztofa Ciesielskiego zajęli 6. miejsce, przegrywając w ostatnim spotkaniu o 5. miejsce z Pogonią Siedlce: 3-13. Jedyne punkty dla naszego zespołu zdobył z kamego Ernest Tokarski.

Do pierwszego spotkania eliminacyjnego z Legionem rugbiści Orkanu przystąpili bardzo skoncentrowani. W 3. minucie meczu po akcji ataku punkty zdobywa Ernest Tokarski. W 10. minucie po akcji formacji młyna punkty zdobywa Sławomir Szyling i do przerwy prowadzimy 29-0. Pozostałe punkty zdobyli: Konrad Pisarek - 9, Przemysław Błaszczuk - 7, Ernest Tokarski - 12, Szymon Szymański - 5 i Paweł Radzymiński - 5. Orkan wygrywa 48-0. W drugiej



GKS Oaza-Bzura Chodaków - Sokół Kleczew 1:2 (0:1)

Skład: Wachowski, Dmoch (Słonimski), Celeda, Szajewski, Kacprzak, Szypszak, Wiśniak, Paradowski, Chmielewski, Witkowski, Czubak (Sałaciński) i Serwach.

Zaczął się uroczysto: szef Okręgowego Kolegium Sędziowskiego Jerzy Kmiecik wręczył dyplom i pamiątkowy puchar od skierniewickiego WOŻPN dla Oazy Sochaczew za awans. Pierwszym odbierającym gratulacje był występujący przez ostatni sezon w Orkanie kapitan drużyny Grzegorz Szypszak - wychowanek blisko 70-letniej Bzury Chodaków, grający mecz w drużynie powstałej przed 3 tygodniami. Takie to poplątanie sochaczewskiego piłkarstwa.

Tworzona od zaledwie trzech tygodni drużyna gospodarzy zagrała pierwszą połowę bez wiary w zwycięstwo nad rutynowaną drużyną z Kleczewa. Doszedł do tego brak na boisku czołowych jeszcze przed 3 laty zawodników Bzury: Basiaka oraz Pawlaka, za których zwrócenie Orkan żąda podobno zaporowej ceny. Goście atakowali groźnie, ale nieskutecznie. Jednak w 20. minucie źle ustawiony



połowie meczu kontuzji uległ najbardziej doświadczony zawodnik Konrad Pisarek, który nie wystąpił w drugim spotkaniu z Budowlanymi Lublin. Początek meczu był bardzo pomyślny, w trzeciej minucie przyłożenie zdobył Ernest Tokarski, jednak w następnych minutach przeciwnik zdobył punkty z kamego, prowadząc na kilka minut przed końcem meczu 9-5. Przez ostatnie minuty drużyna Orkanu przebywała na polu obronnym Lublina, mając kilka kamego i młynów. Po jednym z nich najbardziej waleczny w naszej drużynie Paweł Zakowski przykłada piłkę na polu punktowym. Jednak sędzia (bardzo stronnicy i nie na-

Pierwsza bramka w Sochaczewie

Szajewski nie zdołał wybić wrzutki z lewej strony i Wachowski był bezradny.

Druga połowa w wykonaniu podopiecznych Jerzego Hołosia była już lepsza. Gra stała się bardziej wyrównana. Oaza była bliska remisu m.in. po główce Serwacha, kiedy obrońcy wybili piłkę zmierzającą do pustej bramki. Niestety, w 70. minucie po rzucie różnym plasowa-

nym strzałem w dolny prawy róg Sokół strzelił drugą bramkę. Końcowy zryw przyniósł naszym bramkę na 5 minut przed końcem. Po faulu na Romanie Celedzie, kamego pewnie wykorzystał Grzegorz Szypszak. W grze naszej drużyny widać późne rozpoczęcie przygotowań do sezonu. Jest nadzieja na lepsze, ale losowanie było okrutne dla beniaminka. Po inauguracji z zaliczaniem do czołówki Kleczewem, w środę przyjdzie grać w Rypinie, którego Lech chce w przyszłym roku uczcić 75-lecie klubu awansem do III ligi.

Za to w trzecim meczu - w sobotę, 17 sierpnia o godz. 16.00 może doczekamy się pierwszego zwycięstwa beniaminka, bo za tydzień w derby z Orkanem będzie znów trudno.

Debiut Promyka

W niedzielę o godz. 16.00 w spotkaniu przeciwko Naprzodowi Janno w A-klasie zainauguruje swoje występy Promyk Nowa Sucha. Ostatnie prognozy są dobre: w minioną niedzielę w sparingu z Vidanem Młodzieszyn (8:1) wszystkie bramki padły w drugiej połowie.

dażający za akcjami) nie uznał prawidłowo zdobytych punktów. W trzecim spotkaniu, z późniejszym mistrzem Polski Lechią Gdańsk, drużyna Orkanu myśląc o występie w finale musiała wygrać 9 punktami. Jednak już w 12. minucie przeciwnik po dwóch kamego prowadzi 6-0, do przerwy Tokarski po celnych kamego doprowadza do remisu. Po przerwie Lechia zdobywa punkty z kamego, ale Orkan nie pozostaje dłużny. Następnie przeciwnik zdobywa dwa przyłożenia i odskakuje na 23-9. Po indywidualnej akcji punkty z przyłożenia zdobywa Przemysław Błaszczuk, a Ernest Tokarski celnie kopie podwyższając zmniejszając dystans na 23-16. Jednak do poprawy wyniku nie starczyło już czasu. W drużynie sochaczewskiej grali: Robert Owczarek, Maciej Tylkowski, Sławomir Szyling, Andrzej Domżański, Paweł Radzymiński, Szymon Wąsowicz, Paweł Zakowski, Grzegorz Bednarek, Przemysław Szymański, Jakub Pietrak, Radosław Pietrak, Piotr Ciesielski i Andrzej Wiśniewski.

Wszystkich, którzy chcą trenować i grać w rugby serdecznie zapraszamy na treningi już od września.

Krzysztof Lewandowski

rysuje Stawomir Burzyński



Andrzej Wach
Popularny sochaczewski konferansjer

Zza węgla

IG Na osiedlu mieszkaniowym przy Senatorskiej obserwowana była ostatnio nowa sochaczewska kapela podwórkowa. Muzycy z uporem grali znany niegdyś szlagier Bessame Muchio, i... nikt nie tańczył. Dobrze to świadczy o środowiskowym wychowaniu okolicznej ludności, wiadomo bowiem, że Bessame Muchio zawsze było tańcem wyłącznie... dla frajerów.

IG Policjanci ze Skierniewic zorganizowali jedną z pierwszych w kraju pracowni odorologii, czyli gromadzenia zapachów. Już czuję ten odór jaki zbiorą z naszego województwa! Okazuje się bowiem, że każdy człowiek śmierdzi inaczej i chodzi o to, aby po tym fetorze poznać kto "buchnął" alpagi z GS-u. Trwa obecnie kompletowanie smrodów wydzielanych przez podejrzanych obwiesiów. Zapachy kradnących miliardy na pewno tutaj nie trafią. Jak

wiemy bowiem, forsa nie śmierdzi.

IG Po ostatnich próbach eksportu w Polskę psiny z sochaczewskiej ochronki, kundle, wraz z ich opiekunką zniknęły dołbo ukrywane są na terenie miasta przez pieskie lobby. Problemem numer jeden dręczącym teraz zarówno władzę jak i mieszkańców jest pytanie - Gdzie są psy? Ale konspira jest pełna i żaden z wtajemniczonych nie wyszczał jeszcze adresu. A psy siedzą cicho, nawet nie miałkną, zwłaszcza, że koty zostały na starym miejscu.

IG Skierniewicka spółdzielnia mieszkaniowa otrzyma aż 100 ton ziemi wydobytej z dna tamtejszego zalewu. Myślimy, że ziemianki to słuszny kierunek dla naszego budownictwa mieszkaniowego aby odbić się od dna.

KRAJAN

Bzurioza

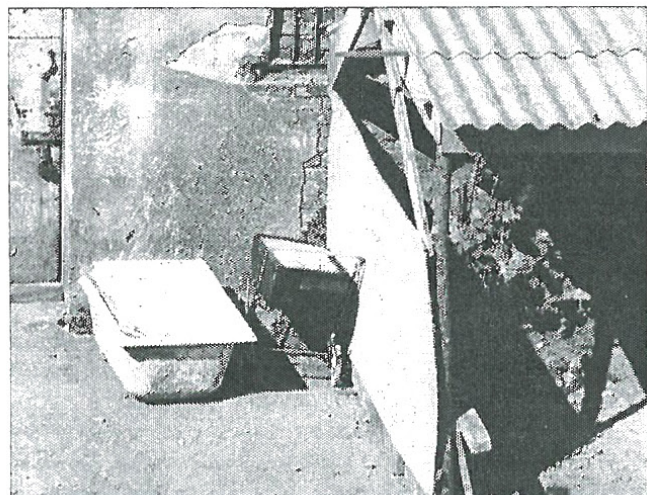
Podczas przerwy w inauguracyjnym spotkaniu IV ligi piłkarskiej, kiedy Chodakowska Bzuro-Oaza przegrywała z Sokolem Kleczew 0:1, przez boisko przemaszerał główny sponsor, dźwigając ciężką metalową kasetkę. Chodziło pewnie o to, aby sam widok forsy zmusił piłkarzy do wysiłku. Okazało się jednak, że nasi chłopcy nie są materialistami

*
Żwirowa bieżnia wokół stadionu w Chodakowie została przed sezonem do-

kładnie i bardzo głęboko zaorana. Pewnie po to aby uniknąć wdzierania się na murawę uradowanych sukcesami kibiców, którzy zapragną mocno uściskać swoich idoli.

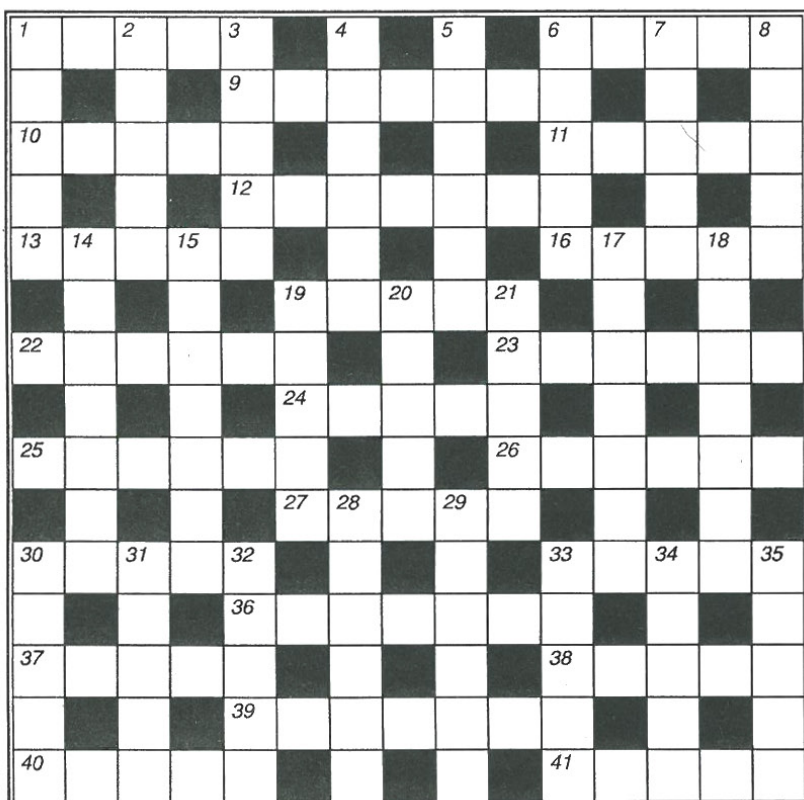
*
Głos kibica po sobotnim meczu:
- Pan Bóg nie jest mieszkańcem Chodakowa...

I co na to ideolodzy Wiary?



Wszystko na przyjęcie noworodka...

Krzyżówka nr 243



Poziomo:

1 - uczestnik Euro '96, 6 - in. hebel, 9 - pomocnik rycerza, 10 - pasmo górskie z Turbaczem, 11 - miasto nad Regą, 12 - krótka wzmianka w prasie, 13 - granica, 16 - sztuczna skóra, 19 - ptak kleptomani, 22 - nadmiar, przesada, 23 - opad atmosferyczny, 24 - metropolia afrykańska, 25 - rozpuszczalnik, 26 - Indianin z Ameryki Pn., 27 - uczestnik Euro '96, 30 - dawniej podręcznik gramatyki łacińskiej, 33 - zawody sportowe, 36 - ustny instrument muzyczny, 37 - autor "Giaura", 38 - punkt przeciwległy zenitowi, 39 - może być nieślubne, 40 - szybki okręt wojenny, 41 - morski drapieznik

Pionowo:

1 - rodzaj pieczywa, 2 - surowica, 3 - in. szpieg, 4 - lubi prawić morały, 5 - nie radość, 6 - zestawienie materiału drukarskiego, 7 - termin brydżowy, 8 - pseudonim znanego piłkarza angielskiego, 14 - głupek, 15 - stworzonko, osóbką, 17 - rodzaj przemówienia (fonetycznie), 18 - zespół liczb ułożonych w prostokątną tablicę, 19 - metal ziem rzadkich, 20 - narząd, 21 - znany przed wojną warszawski lokal, 28 - gospodarz Euro '96, 29 - imię męskie, 30 - wydzielina kaszalota, 31 - ograniczają jamę ustną, 32 - rodzaj skrzyżowania, 33 - in. moll, 34 - mędrzec u chasydów, 35 - część telewizora

Rozwiązanie krzyżówki należy nadsyłać w terminie 7 dni na adres redakcji. Za prawidłowe rozwiązanie rozlosowana zostanie nagroda w wysokości 10 złotych w gotówce.

Rozwiązanie krzyżówki nr 241 (ZS nr 31)

Poziomo: AZTEK, MAUER, WRÓŃSKI, ELANA, DONOS, NAS-TULA, ABORT, SAMBA, UKROP, PRETOR, ILIADA, BIGOS, ANGINA, MATNIA, NORKA, SKRAJ, TRACZ, ULICZKA, RULON, NOTES, ANDANTE, JACEK, WOLNY.

Pionowo: ANETA, TRAFI, KWANT, BORSUK, ESCUDO, MIDAS, UZNAM, ROSJA, BARTNIK, RYTMIKA, AWIATOR, BODZIEC, URBAN, RYGOR, PISMA, OVIEDO, KUZYNI, SERAJ, RYLEC, JUNAK, TANEW, ARTEL, ZASPY.

Nagrodę wylosował Michał Radzikowski.