

Ziemia

SOCHACZEWSKA

ISSN 1231-7179 Numer indeksu 328 006

Planowa porażka Polska - Rumunia 9:40



chaczew, drużyna reprezentująca TZN, SP 2 Sochaczew. O 15.00 rozpoczął się mecz reprezentacji Polski i Rumunii. Nasza drużyna jeszcze nigdy nie wygrała ze swoimi przeciwnikami, a i w tym spotkaniu nie była faworytem. Przez większą część meczu Rumuni mieli zdecydowaną przewagę, jednak zdarzały się okresy gry, gdy i Polacy mocno przyciskali rywali. Zwycięstwo Rumunii jest w pełni zasłużone, a tylko trzydziestopunktową porażkę naszej reprezentacji należy uznać za jej sukces. Licznie zgromadzona publiczność brała udział w loterii, w której można było wylosować ciekawe nagrody. Wszystkie dzieci obecne na stadionie otrzymały od firmy Master Foods Polska słodycze a Browary Warszawskie fundowały dorosłym kibicom darmowy kufel piwa. Przybyła też ekipa TV Polskiej, obszernie fragmenty spotkania nadano jeszcze tego samego dnia.

Punkty dla Polski zdobyli: Bogdan Wróbel - 6, Waldemar Schwichtenberg - 3

Była to z pewnością bardzo udana impreza, dzięki której mogliśmy ujrzeć ciekawe widowisko sportowe, a przy okazji trochę się zabawić i wypocząć. Jak zapewnił dyrektor klubu pan Piotr Osiecki, meczów międzypaństwowych w Sochaczewie od tej pory nie zabraknie

W niedzielę na stadionie MKS Orkan w Sochaczewie odbył się bardzo ciekawy pojedynek w ramach rozgrywek FIRA, pomiędzy Polską a Rumunią. Impreza była bardzo dobrze zorganizowana, a wszyst-

kiego osobiście doglądał dyrektor klubu - pan Piotr Osiecki. O godz. 12.00 rozpoczął się turniej rugby klas V. Pierwsze miejsce zajęła SP 6 Sochaczew, którą opiekował się pan Tomasz Kopka. Następne miejsca zajęli kolejno: SP 1 So-

Matury '96

Pierwszy etap tegorocznych matur - egzaminy pisemne już za nami. Jak zwykle najwięcej emocji budziły tematy z języka polskiego, ten przedmiot jest przecież obowiązkowy dla wszystkich zdających.

Kto się tym razem rozczarował? Z pewnością ci, którzy typowali rocznice i stawiali na jednego autora. Nie zawiedli

się uczniowie liczący na literaturę staropolską, choć temat z tej epoki nie należał do najłatwiejszych... Procentować mogły też: swobodne poruszanie się po różnych okresach literackich, umiejętność syntezy i zdolności interpretacyjne - dwa tematy były rozwinięciem cytatów, jeden - analizą i interpretacją wiersza.

Tematy dla klas niehumanistycznych:

1. "Po starą księgę sięgam ze wzruszeniem (...) To nakryty kamieniem ojców proch" - słowa W.Gomulickiego uczyni mottem rozważań o potrzebie poznawania literatury staropolskiej lub podejmij polemikę z zaprezentowaną w nich opinią.

2. Między obowiązkiem walki ze złem a pokusą urody życia... Rozważania o bohaterach literackich dokonujących trudnego wyboru postawy życiowej.

3. "Mam ten dar jednak, patrzę się inaczej" (St.Wyspiański) - na czym twoim zdaniem polega twórcze i oryginalne widzenie świata w wybranych utworach literatury XX wieku.

4. Analiza i interpretacja wiersza Anny Kamieńskiej - "Antoine de Saint - Exupéry".

dokończenie strona 2

Komu przeszkadza Kobako?

str. 5.

Ciuchcia co sobotę

str. 7.

Złowiony w niedzielę przez właściciela stawu dwukilogramowy karp nie nadawał się do zjedzenia - niemiłosiernie śmierdział. Nic dziwnego, w tym dniu staw niemal w całości pokryty był grubą warstwą nieczystości.

str. 6.

Uwaga bezrobotni!

Punkt Informacji zawodowej Rejonowego Urzędu Pracy w Sochaczewie (ul.H.Sawickiej 1) zawiadamia: w czwartek 16 maja o godz. 11.00 w pokoju nr 15 rozpocznie swój dyżur p.Dominik Pięćkiewski - Zastępca Naczelnika Urzędu Skarbowego.

Poszukującym pracy udzieli informacji m.in. o warunkach rozpoczęcia działalności gospodarczej.

Żelazowa Wola zaprasza na koncerty:

w niedzielę 19 maja o godz. 11.00 wystąpi Maria Szmyd-Dormus, a o godz. 15.00 - Marek Drewnowski.

Przypominamy, że zwyczajem wprowadzonym przed dwoma laty, mieszkańcy gminy oraz miasta Sochaczewa mają zagwarantowany bezpłatny wstęp, za okazaniem dowodu potwierdzającego miejsce zamieszkania.

Mniej bezrobotnych

W kwietniu sochaczewski Urząd Pracy zarejestrował 251 nowych bezrobotnych. Równocześnie wyłączono z ewidencji Urzędu 448 osób.

Pod koniec miesiąca w rejestrach RUP pozostawało nadal 4980 poszukujących pracy; w tym - 2953 kobiety, 351 absolwentów i 58 inwalidów. 2243 osoby nie posiadały prawa do zasiłku.

W kwietniu RUP dysponował 308 ofertami pracy, 1 przypadła na średnio 16 bezrobotnych.



DYŻURY APTEK

nocne

16, 17, 18, 19 - ul. Staszica 52

20, 21, 22 - ul. Traugutta 23

sobotnio-niedzielne

18, 19 - ul. Staszica 52

KINO Mazowsze

18 i 19 godz. 18.00

- "Czysta Gra"

- USA 15l.

24, 25, 26 godz. 16.00

"Toy Story"

- USA b/o

25 i 26 godz. 18.00

"Pestka" - Pol. 15l.



POGODA

Nadal maj nie przynosi zmian w pogodzie. Wszystko odbywa się według ustalonego wzoru. Rano - bezchmurnie z możliwością krótkotrwałej mgły. Później stopniowy wzrost zachmurzenia do umiarkowanego i dużego. W godzinach popołudniowych i wieczornych opady przelotne deszczu i burze. Temperatura maksymalna od 20 do 24 stopni. Temperatura minimalna od 12 do 9 stopni. Wiatr zachodni skracający stopniowo na północno-wschodni i wschodni, umiarkowany i słaby. Zmiany pogody nie będą odczuwane przez nasze organizmy.

CUMULUS

Na otwarciu w...



COMMERCIAL UNION

Z niebagatelnym dorobkiem dwóch tysięcy klientów, sześćdziesięcioma doradcami na terenie województwa, rozpoczęło 10 maja działalność Skierniewickie Przedsiębiorstwo Towarzystwa Ubezpieczeniowego Commercial Union.

Uroczystego otwarcia nowego obiektu dokonał wiceprzewodniczący CU Polska wraz z Wojewodą Skierniewickim, w obecności Prezydenta miasta, przedstawicieli zaprzyjaźnionych firm i instytucji.

Brytyjskie Towarzystwo Commercial Union - światowy lider ubezpieczeń na życie, działa w 80 krajach, posiada ponad 130-letnią tradycję, a od 1991 r. jest obecne na polskim rynku.

Wśród licznych życzeń i gratulacji składanych głównie na ręce dyrektora przedstawicielstwa p. Jacka Jankowskiego, pojawiły się i takie, aby CU swoimi działaniami potwierdzało brytyjską stabilność i solidność.

Zwłaszcza teraz, kiedy w Polsce szeroko dyskutowany jest problem ubezpieczeń społecznych, wielu

Politechnika Łódzka w ZSZ nr 1?

Dyrektor Zespołu Szkół Zawodowych nr 1 w Sochaczewie - mgr inż. Stanisław Kwiatkowski wystąpił z kolejną inicjatywą: tym razem w ZSZ nr 1 zostały przeprowadzone egzaminy dojrzałości połączone z egzaminami wstępnymi na Politechnikę Łódzką na podstawie wcześniej podpisanego porozumienia między szkołą a uczelnią. Uczniowie przystępują do egzaminów na zasadzie dobrowolności, a swą deklarację potwierdzają oświadczeniem pisemnym.

Egzaminy "łączone" polegają na równoczesnym zdawaniu przez maturzystę - kandydata matury i sprawdzianu na Politechnikę Łódzką, której przedstawiciel obserwuje przebieg egzaminu. Skserowane prace zabiera do sprawdzenia - jego ocena prac nie koliduje z ocenami wystawionymi przez nauczycieli szkoły.

W tym roku szkolnym 16 maturzystów postanowiło zdawać na Politechnikę Łódzką, wybrali następujące kierunki (wydziały): Mechaniki i Budowy Maszyn, Fizyki Technicznej i Matematyki Stosowanej, Elektrotechniki i Elektroniki (kierunki: Informatyka, Elektronika i Telekomunikacja oraz Budownictwo i Architektura).

Najwięcej arbitrium wyraziło chęć zdawania na Wydział Budownictwa, Architektury i Inżynierii Środowiska - 7 (w tym 4 na Architektura i Urbanistykę). Maturzyści będą zdawali z: fizyki, chemii, języków: rosyjskiego, niemieckiego, angielskiego i z rysunku. Odbył się już egzamin z matematyki: czas trwania 5 godzin, liczba tematów - 3 wybierane z 5 (wg profilu danej klasy). Egzamin z fizyki - chemii

z nas musi zdecydować o swojej finansowej przyszłości. Z rozmachem przygotowana uroczystość otwarcia biura regionalnego w Skierniewicach, każe przypuszczać, że Commercial Union w sposób odpowiedzialny i profesjonalny podejmie starania o nowych klientów.

Jolanta
Śmielak-Sosnowska

Strażacy świętują

4 maja - w św. Floriana - swoje święto obchodzą wszyscy walczący z czerwonym kurem. Centralne uroczystości Dnia Strażaka odbyły się w miniony piątek - 10 maja - w Skierniewicach. Wręczono odznaczenia resortowe i korporacyjne oraz awanse. Odbyły się też specjalne pokazy sprzętu i pojazdów.

Atrakcji nie zabraknie pewnie także w najbliższą niedzielę w Niepokalanowie podczas obchodów 65-lecia miejscowej OSP. O historii tej zasłużonej także dla Sochaczewa jednostki - w następnym numerze "ZS".

odbędzie się 20 maja (20 tematów obowiązkowych), a z języków obcych - 21 maja.

Każdy egzamin jest stresem - i dla zdającego i dla jego najbliższych, jest to nie do uniknięcia, ale chyba przyjemniej jest zdawać go w murach Szkoły, do której się chodziło przez 5 lat - to właśnie umożliwił tegorocznym maturzystom dyr. S. Kwiatowski, który zresztą w piśmie do Rektora Politechniki Łódzkiej zaznaczył, iż chciałby, by "nasza szkoła była szkołą bazową dla przeprowadzenia egzaminu. Dysponujemy w tym celu odpowiednią bazą dydaktyczną". ZSZ nr 1 w Sochaczewie jest więc otwarty dla innych szkół - ponadpodstawowych z Sochaczewa, które mogą tu właśnie przeprowadzać egzaminy na Politechnikę Łódzką.

Stanisław Bugaj

Matury '96

dokończenie ze str 1

Tematy dla klas humanistycznych

1. Motyw wędrówki w czasie i w przestrzeni w wybranych utworach literackich, jego dosłowny i przenośny sens.

2. Obcość i samotność człowieka w świecie - temat obecny nie tylko w literaturze romantycznej

3. "Prawdziwa sztuka jest zawsze współczesna" - słowa Fiodora Dostojewskiego uczyni mottem rozważań o ponadczasowej wartości wybranych dzieł literackich.

4. Analiza i interpretacja wiersza Zbigniewa Herberta (ur. 1924) "Wybrańcy gwiazd".

Wyniki egzaminów pisemnych nie są jeszcze znane. W Liceum im. F. Chopina i w ZSZ nr 2 oceny wywieszane zostaną w sobotę, 18 maja, w ZSZ nr 3 - dzień wcześniej.

Wszystkim,
którzy uczestniczyli w ostatniej drodze

ŚP

Władysława Szymańskiego

Serdeczne podziękowania
składa Rodzina

ZS-272

Panu Dyrektorowi

Stanisławowi Baczyńskiemu

z głębi serca płynące wyrazy
żału i współczucia po stracie

Żony

składają: Rada Pedagogiczna, pracownicy administracji i słuchacze Zaocznego Technikum Zawodowego dla Pracujących w Sochaczewie.

ZS-271



SAM przy ulicy Pokoju znany jest z licznych akcji reklamowych. W oryginalny sposób promowano już tu m.in. - słodycze z Master Foods, makarony, kawę, napoje i dżemy; atrakcją przedświątecznych zakupów była okazała krowa Milka. W ostatni weekend (10-11 maja) promowano tu wyroby Bakomy - można było spróbować nowych smaków i kupić świeże jogurty po atrakcyjnej (niższej o prawie 40%) cenie. Podobna promocja odbyła się też w "Domu Chleba" przy ulicy 1 Maja.

Komunikat

Państwowy Terenowy Inspektor Sanitarny w Sochaczewie

przypomina o konieczności przestrzegania podstawowych zasad higieny w czasie przygotowywania i urządzania okolicznościowych przyjęć domowych - imieninowych, komunijnych, weselnych.

Sezon letni sprzyja, z uwagi na wysokie temperatury, szybkiemu namnażaniu bakterii, a co za tym idzie również wzroście liczby zatruc pokarmowych.

Z jadłospisów przyjęć powinny zostać w tym czasie wyłączone:

- potrawy sporządzone z jaj surowych i nie poddawanych obróbce termicznej - typu sernik na zimno, lodowiec, tatar i kremy,
- mięso lub jego przetwory, pochodzące z uboju zwierząt w czasie którego nie przeprowadzono badań weterynaryjnych
- majonezy własnej produkcji.

Ponadto należy zwrócić uwagę, aby przy przyrządzaniu potraw nie były zatrudniane osoby z dolegliwościami, szczególnie układu pokarmowego, przeziębione i z widocznymi zmianami skórnymi.

Powodem zatruc mogą być brudne ręce a zatem należy myć je przed sporządzaniem posiłku i bezwzględnie po każdej czynności brudnej i wyjściu z ubikacji.

Łatwo psującą się żywność trzeba przygotowywać tuż przed spożyciem, a jeśli zachodzi konieczność jej przechowywania natychmiast schładzać i przechowywać w niskich temperaturach. Należy również myć owoce i warzywa przed ich podaniem lub obieraniem. Jaja, nawet używane do produktów gotowanych, pieczonych, smażonych należy umyć pod bieżącą wodą i wyparzać we wrzątku przez 10 sek. przed wybiciem. Należy pamiętać, że poddawanie żywności działaniu wysokiej temperatury poprzez gotowanie, duszenie, pieczenie jest najbardziej skutecznym sposobem niszczenia bakterii.

Zastosowanie się do powyższych zaleceń, podanie mniejszej ilości potraw, za to pewnych pod względem zdrowotnym jest jedynym sposobem, żeby Państwa impreza pozostawiła miłe wspomnienie, a nie poczucie winy wobec zaproszonych gości.

Droga angina, tańsze serce?

Ustawa o lekach, która obligowała resort do utworzenia listy leków płatnych w 50 proc., weszła w życie 7 marca br. W początkach maja taką listę - wraz ze zmienionymi spisami leków całkowicie bądź częściowo refundowanych - przesłano do zaopiniowania m.in. związkom farmaceutów, Naczelnej Radzie Aptekarskiej i Naczelnej Radzie Lekarskiej.

Kiedy listy leków będą uzgodnione, zostaną oddane do druku i opublikowane. Od publikacji muszą minąć dwa tygodnie, zanim w aptekach będzie się płaciło po nowemu. Prawdopodobnie nastąpi to w czerwcu.

Resort deklarował chęć ulżenia doli osób przewlekle chorych. Uznano, że najlepiej będzie, jeśli koszty zmian na listach leków poniosą osoby chorujące sporadycznie. Dlatego też największe cięcia dotyczą antybiotyków. W ministerstwie tłumaczą, że droższy antybiotyk nie obciąża tak kieszeni chorego, który np. na anginę choruje raz do roku.

Z listy 30 proc. na listę 50 proc. przeniesiono m.in. ceclor, zinnat, doksycylinę, rowamycynę i syntarpen, czyli popularne i często przepisywane antybiotyki. Autorzy list zauważyli, że np. zinnat stosowano bardzo często, a refundacja była kosztowna. Za to na liście leków płatnych w połowie znalazł się dotąd pełnopłatny kladid i summamed.

Ampicylina, antybiotyk dopuszczony do stosowania nawet u kobiet w ciąży, pozostał na liście ryczałtowej jedynie w postaci zastrzyków. Wersje doustne będą pełnopłatne.

Droższa będzie humana MTC, a także nutramigen i prosobee (preparaty mlekozastępcze dla niemowląt na diecie) - zamiast 30 proc. ceny, zapłacimy 50 proc. Z list ulgowych całkowicie spadły leki przeczyszczające (Iaxopol, dipolaxan), preparaty żelaza, przeciwzapalny i popularny sachol, antydepresyjny doxepin, efedryna, niektóre leki rozkurczowe (scopolan, spasticol), Natomiast na listę 50 proc. trafią dotąd pełnopłatne: klimonorm (do hormonalnej terapii zastępczej w menopauzie), kilka preparatów alergików, kilka leków stosowanych w chorobach układu krążenia, preparaty jodu stosowane przy jego niedoborze.

Wprowadzono nowy rodzaj refundacji: limit terapeutyczny. Limit dotyczy leków tak drogich, że nie objęto ich żadną zniżką. Jeśli jednak znajdą się w limicie, będą nieco tańsze. Cena leku z limitu będzie niższa o kwotę, którą resort zdrowia musi wydać na refundację najtańszego odpowiednika zapisanego nam lekarstwa. Resort proponuje, by tak płacić za część leków przeciw chorobom układu sercowo-naczyniowego, np. za lomir, lotensin, plendil, amlopin oraz za betioptic na jaskrę i antyastmatyczny tilade.

Wiosna w MOK-u

W kwietniu i maju w Miejskim Ośrodku Kultury odbyło się szereg imprez dla dzieci, młodzieży i dorosłych.



Agencja "Zwierciadło" zaprezentowała dwukrotnie barwną bajeczkę pt. "Tajemnica źródła", młodzież szkół podstawowych miała możliwość obejrzeć adaptację "Małego księcia" w wykonaniu artystów scen wrocławskich. W rocznicę uchwalenia Konstytucji 3-go Maja mieszkańcy naszego miasta uczestniczyli w barwnym widowisku historycznym w wykonaniu zespołu Politechniki Warszawskiej "Warszawianka". W ostatnich dniach najmłodszy widzowie obejrzeli bajeczkę pt. "Podróż bajkostasem"

(mok)

Zarząd Miasta Sochaczewa

ogłasza konkurs

na stanowisko Dyrektora

Szkoły Podstawowej nr 1 w Sochaczewie

Warunki przystąpienia do konkursu - Kandydat powinien:

- posiadać wyższe wykształcenie magisterskie z przygotowaniem pedagogicznym

- posiadać co najmniej pięcioletni staż pracy pedagogicznej na stanowisku nauczyciela w pełnym wymiarze godzin

- posiadać co najmniej dobrą opinię w okresie ostatnich pięciu lat pracy w szkole lub przedszkolu

- posiadać potwierdzone aktualnym świadectwem lekarskim warunki zdrowotne niezbędne do zajmowania stanowiska nauczyciela w tego typu placówce.

Oferta Kandydata powinna zawierać:

- zgłoszenie przystąpienia do konkursu

- kwestionariusz osobowy

- koncepcję kierowania szkołą

- dokumenty stwierdzające wykształcenie i kwalifikacje zawodowe

- opis przebiegu dotychczasowej pracy zawodowej

- dokumenty potwierdzające staż pracy pedagogicznej w pełnym wymiarze godzin

- opinię z ostatnich pięciu lat pracy

- zaświadczenie lekarskie o stanie zdrowia.

Oferty z dokumentami należy składać w kopertach z napisem "Konkurs na Dyrektora Szkoły Podstawowej nr 1 w Sochaczewie" w Terminie 10 dni od daty ogłoszenia konkursu, na adres Urząd Miejski w Sochaczewie (Sekretariat, II piętro, pok. nr 43).

ZS-262

Biuro ogłoszeń tygodnika

"Ziemia Sochaczewska"

ul. Wąska 17, tel. 223-55

PRACA! PRACA! PRACA!

Daewoo Electronics Manufacturing,

zakład produkujący 2500 telewizorów dziennie, poszukuje chętnych do pracy w nowym zakładzie sprzętu AGD (pralki). Wymagana znajomość zagadnień elektroniki, mechaniki i elektryki.

Oczekujemy:

kobiet po szkole podstawowej lub innej w wieku do 35 lat
mężczyzn w wieku do 30 lat, z uregulowanym stosunkiem do służby wojskowej.

inżynierów: elektryków, elektroników, elektromechaników, mechaników - do 30 lat

kobiet z wykształceniem średnim, ze znajomością języka angielskiego, komputera

Mile widziana znajomość języka angielskiego. Istnieje możliwość dowozu samochodem zakładowym.

Należy złożyć:

1. podanie
2. życiorys
3. świadectwo szkolne
4. jedno zdjęcie

Adres :

05-800 Pruszków

ul. Paźniewska 18

Tel. 758-11-00 wew. 122 fax 128-40-00

Prosić o kontakt z panią Teresą Stryjak.

ZS-21

Szkoła Podstawowa nr 3 w Sochaczewie

im. Bolesława Krzywoustego

ul. Hanki Sawickiej nr 5 tel. 224-61

ogłasza przetarg nieograniczony na wykonanie adaptacji istniejącego pomieszczenia na łazienki.

Termin realizacji zadania - 20.06.1996-30.07.1996. Wadium w wysokości 1000,00zł należy wnieść w sekretariacie szkoły w terminie do 31.05.1996 do godz. 14.

Postępowanie nie zostało poprzedzone wstępną kwalifikacją. Specyfikację istotnych warunków zamówienia można odebrać w sekretariacie szkoły.

Uprawniony do kontaktów z oferentami - mgr Waldemar Kania - Dyrektor Szkoły w godz. 9-15.

Zamkniętą kopertę z ofertą oznaczoną "Adaptacja istniejącego pomieszczenia w Szkole Podstawowej nr 3 na łazienki" należy złożyć w siedzibie zamawiającego w sekretariacie szkoły. Termin składania ofert upływa dnia 31.05.1996 o godz. 15.

Otwarcie ofert dnia 03.06.1996 o godz. 9 w siedzibie Zamawiającego.

Postępowanie będzie prowadzone z zastosowaniem obowiązujących preferencji krajowych.

W przetargu mogą wziąć udział oferenci, którzy spełniają warunki określone w art. 22 Ustawy o zamówieniach publicznych (Dz.U. nr 76 poz. 344 z dnia 4.07.1994).

ZS-268

Sklep "PERS"

Skierniewice, ul. Jagiellońska 8/16, pawilon 6
tel. (046) 33-15-00

oferuje w dużym wyborze po konkurencyjnych cenach

- sprzęt oświetleniowy do mieszkań, biur i ogrodów produkcji krajowej i z importu
- oświetlenie halogenowe i energooszczędne
- firany, obrusy, tkaniny zasłonowe
- pościelowe z kory i bawełny, kołdry, poduszki

Sklep prowadzi punkt obszycia wykładzin i dywanów

Zapraszamy w godz. 10-18
w soboty od 10-14

ZS-267

Muzeum w Nieborowie i Arkadii

ogłasza

Konkurs na stanowisko

Starszego Specjalisty d/s Technicznych

Kierownika Działu Techniczno-Konserwatorskiego

Muzeum w Nieborowie i Arkadii.

Wymagane kwalifikacje:

Wykształcenie wyższe politechniczne

Staż pracy co najmniej 5 lat.

Wymagane dokumenty:

Podanie i życiorys

Dyplom

Świadectwa pracy

Inne, według uznania

Podanie i dokumenty należy składać w terminie do 31 maja 1996 r. w Sekretariacie Muzeum w Nieborowie i Arkad w Nieborowie

00-416 Nieborów, Pałac Radziwiłłów, tel./fax (0-46) 38-56-35.

Muzeum zastrzega sobie prawo do unieważnienia konkursu bez podania przyczyn.

ZS-261

Kobako odpowiada

O dyskotece "Kobako" w Paprotni jest głośno od chwili kiedy powstała, czyli od 3 lat. Pisano o niej nie tylko w lokalnej prasie. W "Super Expressie" na przykład, podano, że bawią się tu dzieci miejscowych bossów, wymachując na parkiecie bronią... W podobnie sensacyjnym tonie utrzymane są też pisma wysyłane do urzędów, redakcji a nawet do Marszałka Sejmu. Jeden z listów skierowany do władz gminnych w Teresinie opublikowaliśmy w ostatnim numerze "ZS".

- Dyskoteka przeszkadzała pewnym osobom, zanim jeszcze powstała - twierdzą właściciele "Kobako" - panowie Augustyn Nowak i Robert Wróbel - kiedyś obaj pracowaliśmy w jednej ze skarżących się na nas firm i obaj zostaliśmy wyrzuceni za to, że dorabialiśmy w weekendy organizując imprezy w tutejszej remizie. Ta sama osoba, która stoi za wszystkimi protestami zaoferowała potem strażakom za najem sali kwotę czterokrotnie wyższą od tej, którą mogliśmy dać my. Przenieśliśmy się tutaj, szkoda, że nie mamy żadnego zdjęcia, by pokazać jak wyglądał ten teren wtedy. Po prostu śmietnik. Gołe mury, ruina, tylko dach był w porządku. To dopiero mogło razić przyjezdnych i pielgrzymów. Sprzątaliśmy sami, od rana do nocy, przez 3 miesiące.

Najpierw zjawiała się Policja, pytając o zezwolenie na prace. Później przyjechał ze Skierniewic inspektor zaalarmowany donosem, że ktoś dewastuje zabytkową wozownię. Obejrzał, pochwalił pomysł i nie stwierdził żadnych nieprawidłowości.

- O naciskach na lokalną władzę nie ma co wspominać. Niektórym wydaje się, że jeśli mają pieniądze i układy to mogą wszystko.

- Kiedy czytamy naszym klientom te sensacje, które wypisują o nas niektóre gazety - śmiech na sali. Gdyby ktoś tu machał bronią, pierwszy bym zamknął cały in-

teres, bo szkoda zdrowia i pieniędzy.

4 sierpnia doszło jednak przed "Kobako" do poważnej bójki. Ponieważ wiele mówiono wtedy o mafijnych porachunkach i wymuszaniu haraczy, bijatyka młodzieży urosła do rozmiarów wojny gangów. A Urząd Gminy zawiesił działalność dyskoteki.

- To była bezprawna decyzja. Na sesji Rady Gminy, na którą zaproszono prokuratora i przedstawiciela wojewody nie udowodniono, że stwarzamy zagrożenie dla mieszkańców. Gdzie zamyka się bar, dlatego, że przyjechała banda wyrostków i wywołała bójkę? To my byliśmy najbardziej poszkodowani, nasz ochroniarz odniósł obrażenia. Zawieszenie działalności w sezonie naraziło nas na ogromne straty, nie mogliśmy wyjść z dołka do końca roku.

- Są w okolicy bary, gdzie rzeczywiście przesiaduje element i dzieją się horrory. Wszyscy o nich wiedzą, ale nikt ich nie oskarża. Ostatnio bili się tam tak, że - jak nam opowiadano - trzeba było zmywać krew ze ścian. Dobrze, że było to w Wielkim Poście, kiedy my nie robiliśmy dyskotek, bo z pewnością by nas z tym powiązano.

- Mówię czasami, że jeśli ktoś wywoła awanturę w Mac Donaldzie w Warszawie a wspomni, że wcześniej był w "Kobako" to też będzie argument żeby zamknąć "Kobako". Bo przecież niektórzy chcą nas obarczyć winą za wszelkie szkody w okolicy. Moim zdaniem, każdy ma swoich klientów i za nich odpowiada. A jeśli prowadzi się działalność w godzinach nocnych, to rozsądek wymaga, żeby zatrudnić ochroniarza. To nie jest duży koszt.

- Tak naprawdę ci, którzy nas atakują wiedzą jacy jesteśmy i że nie mamy nic wspólnego z elementem. Gdyby wierzyli w opowieści o Pruszkowie nie śmieliby nic powiedzieć.

List wspominał o bandach busujących po terenie, napadach, ter-

roryzowaniu ludności, zagrożeniu jakie stwarza położenie przy trasie warszawskiej.

- Niech mi ktoś udowodni, że z powodu dyskoteki zdarzył się tu jakkolwiek wypadek drogowy, ktoś został pobity. Samochody gości parkują po bokach, spokojnie przejeżdżają tędy TIR-y spod "Kuźni" a w czasie żniw - Bizony.

Jeśli coś komuś zginęło, to najwyżej kurtka, jeśli nie stosował się do przepisów na sali. A przecież dziś kradną wszędzie i w biały dzień.

- Były i śmieszne zarzuty. Na przykład, że w budynku nie ma okien, więc z pewnością brak jest wentylacji i lokal nie nadaje się na imprezy. O tyle dziwne, że w remizie tej samej osobie przeszkadzały właśnie okna, musieliśmy je zamykać, żeby nie było słychać muzyki. Wyjaśniam - mamy tu 6 wentylatorów, które wymieniają 4000 m³ na godzinę. Albo, że psy o 2 w nocy nie mają już siły szczekać, tak je wykańcza dyskoteka.

Panów Nowaka i Wróbla najbardziej denerwuje, że kilka osób określa się jako społeczeństwo Paprotni.

- Tak naprawdę to są to dwie osoby, ich rodzina i personel ich

firm. Wiem, że ci ostatni często nie mieli innego wyjścia, bo trudno dziś o pracę. Oni nawet w większości nie mieszkają w okolicy. Natomiast zwykli ludzie z Paprotni, nasi sąsiedzi przychodzą do sklepu i opowiadają - kto był u nich po podpis, co wygadywał i mówią - "buntowali, ale wygoniliśmy".

Urząd Gminy w Teresinie z pewnością nie zamknie dyskoteki. Nie ma prawa do wydania takiej decyzji. Opinię tą potwierdził Urząd Wojewódzki.

Dyskoteki w "Kobako" odbywają się 2 razy w tygodniu, trwają do 2 w nocy. Przyjeżdża na nie ponad 200 osób, niektórzy z sąsiedniego województwa. Z napojów alkoholowych sprzedaje się tu tylko piwo. Choć lokal z pewnością ustępuje wielkością i wyposażeniem tym w wielkich miastach trudno jednak nazwać go "tancbudą". Ma wewnętrzny parking, zatoki postojowe, tworzy nietypowe wnętrze starej wozowni tworzy szczególny klimat.

I jeszcze jedno - mniej więcej w tym samym czasie, kiedy adaptowano budynek na dyskotekę, bardzo podobny zabytek w Sochaczewie rozbierano z braku chętnych i pomysłów na jego zagospodarowanie...

Pieskie życie

Ten poobijany i wygłodzony pies przybłąkał się w minioną środę do ZSZ nr 3 w Chodakowie. Dzięki interwencji uczniów i pracowników szkoły trafił na czas do sochaczewskiej ochronki dla zwierząt, gdzie udzielono mu niezbędnej pierwszej pomocy. Pies jest młody, średniej wielkości, trochę przypomina pudelka; ma białą łatę na piersi i nie przycięty ogon. Sprawia wrażenie chowanego w domu. Wszystko wskazuje na to, że został wywieziony i "tradycyjnie uspijony" - kijem.

TONZ dziękuje personelowi, szkoły, (przede wszystkim panu, który przywiózł psa samochodem) i prosi o sygnały od osób mogących pomóc w ustaleniu jego właścicieli.



Z KRONIKI POLICYJNEJ

9-10.04. w Sochaczewie w Alei Sportowej dokonano kradzieży 20 sztuk blachy aluminiowej z rurociągu wody pitnej. Wartość strat na szkodę ChZWCh "Chemitex" ok. 500 złotych.

W nocy z 4-5.05. w Sochaczewie przy ul. Inżynierskiej z nie zamkniętego mieszkania skradziono komputer 386 SX Protech, monitor czarno-biały 14 cali i drukarki mozaikowe LC 20, wartości ok. 1 tys. zł.

Tej samej nocy w Sochaczewie przy ul. 1 Maja dokonano włamania do niezycznego młyna, skąd zabrano wirnik od silnika elektrycznego wart. ok. 300zł oraz dokonano demontażu kilku innych silników.

W nocy z 05 na 06.05. w Kuznociu, gm. Sochaczew dokonano włamania do budynku gospodarczego, skąd zabrano 28 gołębi wartości 800zł.

Tej samej nocy w Sochaczewie przy ul. Boryszewskiej złodzieje dokonali kradzieży dwóch krów wartości ok. 2 tys. zł.

9.05. w godz. 14-14.40 w Sochaczewie, przy ul. Senatorskiej z nie strzeżonego parkingu skradziono Poloneza Caro wartości 16 tys. 500zł.

W nocy z 9-10.05. w Sochaczewie przy ul. Żeromskiego z nie strzeżonego parkingu skradziono Poloneza Caro wart. 12 tys. zł.

11.05. ok. 22.15 w Wężykach, gm. Rybno kierowca Fiata 126p w czasie manewru skrętu w lewo został uderzony przez Poloneza. W wyniku wypadku obrażeń ciała doznała pasażerka Fiata, którą przewieziono do szpitala.

W symbiozie?

Aż trudno uwierzyć, że w okolicach Sochaczewa znajdują się jeszcze miejsca, gdzie człowiek potrafi żyć w symbiozie z naturą.

Niemal pod oknami pana Sobieraja zimują bażanty, po żniwach sarny robią sobie legowiska w nie uprzątniętym polu kukurydzy, a codziennym gościem jest czapla siwa, która upodobała sobie staw w okolicach domu.

- Dziesięć lat temu, kiedy wyprowadzałem się z betonowego bloku, marzyłem o tym aby mieszkać na odludziu i obcować z naturą

Znalazł takie miejsce na Wypalenisku, wybudował duży dom, z zamiłowaniem mówi o swojej ziemi i otoczeniu.

- Teraz tyle się mówi o ekologii, ale jak człowiek sam się o nią troszczy to zawsze znajdzie się jakiś truciciel, który psuje efekty naszej pracy. Mój prywatny staw od 2-3 lat jest notorycznie zanieczyszczony, tak, że na trzech czwartych powierzchni tworzy się gruby kożuch.

Wzdłuż stawu biegnie kanał melioracyjny, który wpada do Utraty. Jak mówi pan Sobieraj działalność licznych w tym rejonie piżmaków spowodowała przerwanie wału, a zanieczyszczenia nim płynące wpadają wprost do zbiornika.

- Kilka dni temu znalazłem w nim martwego bażanta, a później kaczkę. Przez długi czas nie mogłem ustalić skąd płyną te nieczystości. Dopiero niedawno, idąc wzdłuż kanału zorientowałem się, że kolor i jakość wody zmienia się w okolicach Firmy Master Foods. Poprosiłem, aby przedstawiciel Fabryki sprawdził to co od nich wypływa, powiedziano mi, że pobrane próbki ze stawu są idealnie czyste.

Potwierdza ten fakt pani Beata Brymora z Firmy Master Foods Polska.

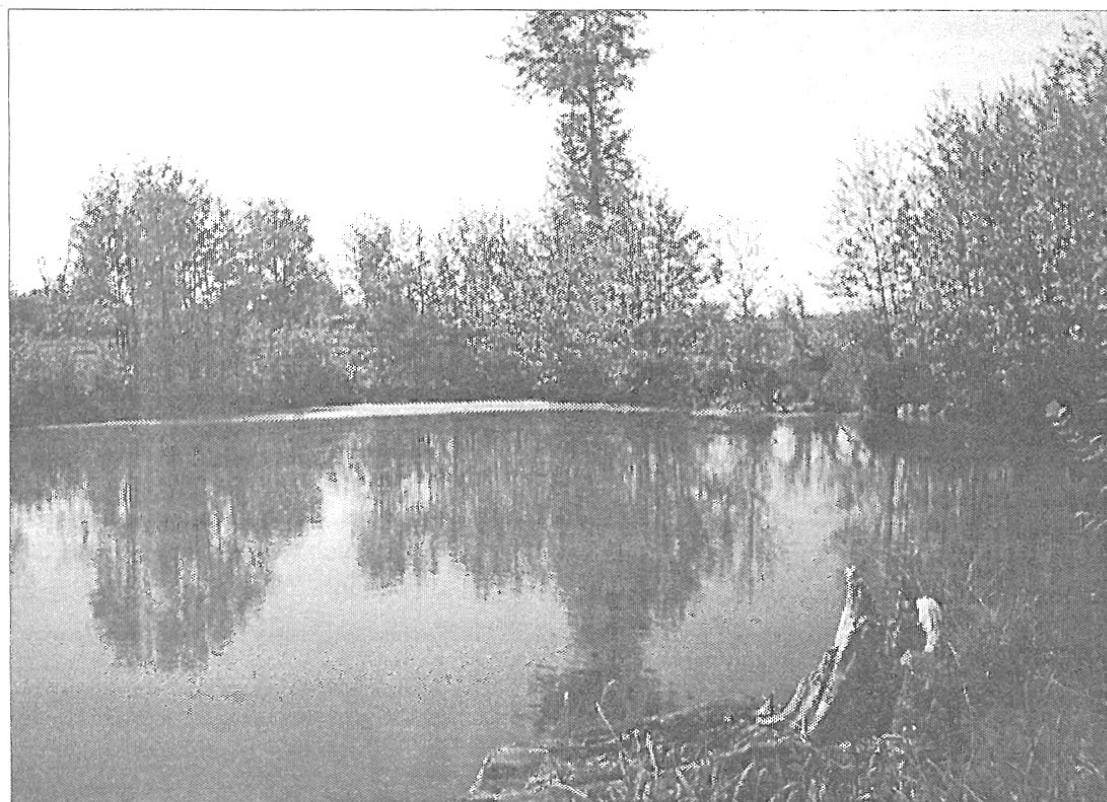
- Nasze służby sprawdzały zarówno wodę ze stawu p.Sobieraja jak i z rowu melioracyjnego. Badania wykazały, że woda w stawie nie zawiera żadnych nieczystości. Jest nam przykro, że takie sytuacje mają miejsce, gdyż nasza Firma przejawia wyjątkową dbałość o stan ochrony środowiska. W tym roku na inwestycje dotyczące ochrony środowiska, m.in. rozbudowę biologicznej oczyszczalni ścieków przeznaczamy 26 mld st. zł. A pan który nas odwiedził, nawet nie był zainteresowany ponowną rozmową z nami, więc nie wiem czy tak naprawdę chodzi mu o rzetelne wyjaśnienie sprawy.

6 maja pan Sobieraj zawiadomił Państwową Inspekcję Ochrony Środowiska w Skierniewicach, która zapewne ustali rodzaj zanieczyszczeń i być może wskaże winnego.

Póki co złowiony w niedzielę przez właściciela stawu dwukilogramowy karp nie nadawał się do zjedzenia - jak mówi pan Sobieraj - nie miłośniemię śmierdział. Nic dziwnego, w tym dniu staw niemal w całości pokryty był grubą warstwą nieczystości.

A swoją drogą służby odpowiedzialne za utrzymanie rowów melioracyjnych, mogłyby zatroszczyć się o ich stan.

Jolanta Sosnowska



Dotacje z Ekofunduszu

Niedawno obchodziliśmy Światowy Dzień Ziemi. Większość z nas zabrała się z większym bądź mniejszym zapalem do sprzątnięcia. Szkoda, że tylko w tym jednym dniu uświadamiamy sobie jaki wokół nas jest nieporządek. Jednak samo pozбиieranie śmieci nie załatwia całej sprawy. Zanieczyszczenie powietrza, wody i gleby, to bardzo istotne problemy, których nie da się załatwić w ciągu jednego dnia.

Sochaczew to miasto, gdzie niemalże każde osiedle ma swoją kotłownię opalaną węglem. Wszystkie emitują do atmosfery setki ton pyłów i szkodliwych gazów. Do tego dochodzą jeszcze spaliny samochodowe i prywatne domy ogrzewane węglem, które oczywiście nie posiadają żadnych urządzeń odpylających i pochłaniających. W likwidacji problemu może nam pomóc Ekofundusz.

Jest to fundacja utworzona przez polski rząd w 1992 r. w celu zarządzania środkami pochodzą-

cymi z ekokonwersji długu Polski wobec zagranicy. Ekofundusz wspiera w formie bezzwrotnych dotacji pieniężnych projekty, które mają szczególnie duże znaczenie międzynarodowe. Są to:

1. Ograniczenie emisji gazów powodujących zmiany klimatu Ziemi (np. gazów szklarniowych, metanu, freonu, dwutlenku węgla).

Projekty, które uzyskały dotacje w tym zakresie to:

- zastosowanie energii geothermalnej do ogrzewania domów,
- zamiana węgla na gaz ziemny w miejskich systemach ogrzewczych,
- zmniejszenie zużycia freonów w procesach produkcyjnych,
- wykorzystanie odpadowej energii cieplnej,
- oszczędność energii cieplnej przez modernizację systemów ogrzewczych,
- budowa małych elektrowni wodnych i wiatrowych,

- redukcja emisji metanu do atmosfery z wysypisk odpadów komunalnych przez wykorzystanie go do celów energetycznych.

2. Redukcja transgranicznego przepływu zanieczyszczeń powietrza (np. ograniczenie emisji dwutlenku siarki i tlenków azotu)

W tym zakresie wspierane są przedsięwzięcia dotyczące:

- usuwania siarki z paliw,
- nowych technologii wytwarzania energii,
- nowych technologii wytwarzania energii,
- usuwania dwutlenku siarki i tlenków azotu z gazów odlotowych.

3. W zakresie zmniejszenia zanieczyszczenia Morza Bałtyckiego Ekofundusz wspiera inwestycje związane z:

- budową oczyszczalni ścieków mających bezpośredni wpływ na zanieczyszczenie Bałtyku i budową oczyszczalni ścieków decy-

dujących o czystości wody pitnej dla mieszkańców miast.

4. Zachowanie różnorodności przyrodniczej (np. ochrona ginących gatunków roślin i zwierząt)

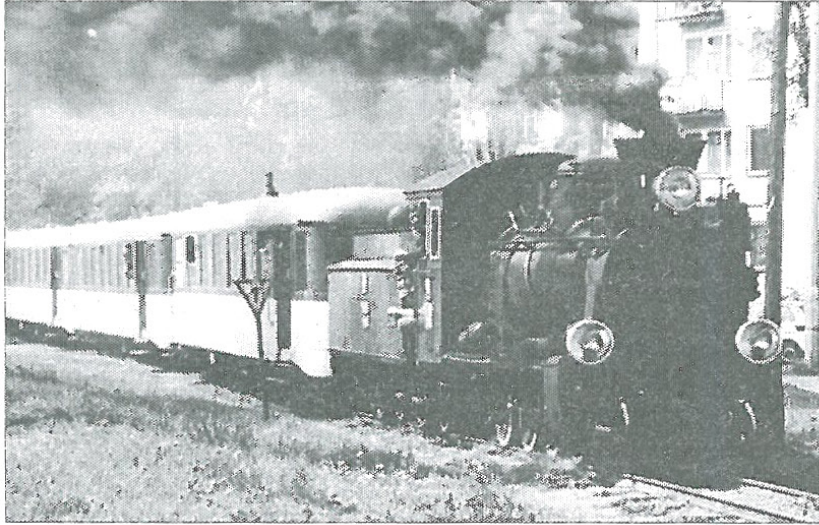
W dziedzinie ochrony przyrody Ekofundusz wspiera działania w zakresie:

- ochrony obszarów wodno-błotnych o znaczeniu międzynarodowym,
- aktywnej ochrony ginących gatunków roślin i zwierząt,
- budowy infrastruktury technicznej i edukacyjnej w parkach narodowych.

O dotacje rzędu 10-30% ogólnych kosztów projektu mogą ubiegać się osoby prawne i fizyczne, instytucje budżetowe oraz władze samorządowe. W wyjątkowych przypadkach gdy inwestorem jest instytucja budżetowa lub władza samorządowa dotacja ta może sięgać 50% kosztów. Zainteresowani poprawą stanu otaczającego i środowiska mogą uzyskać bliższe informacje w Banku Spółdzielczym w Sochaczewie, ul. Reymonta 18, tel. 228-88, 228-48, 221-96.

Dariusz Kornacki

Para buch, koła w ruch, czyli ciuchcią na majówkę



W sobotę 11 maja Muzeum Kolei Wąskotorowej w Sochaczewie zainaugurowało dziesiąty już sezon turystyczny. Zabytkowy, sześćdziesięcioletni parowóz powiózł w muzealnych wagonach 150 zaproszonych gości. Wśród nich władze naszego miasta, przedstawiciele Dyrekcji Kolei, placówek kultury, zaprzyjaźnionych z MKW instytucji.

Zanim miłośnicy starej kolei udali się na majówkę do Puszczy Kampinoskiej, obejrzeni najnowsze (a zarazem najstarsze) eksponaty, o które wzbogaciło się Muzeum w ciągu ostatniego roku.

Organizatorzy zadbali, aby wszyscy uczestnicy imprezy miło spędzili czas. Był więc spacer po Puszczy, piknik na polanie w Tułowicach z muzyką i pieczeniem kiełbasek przy ognisku. Przewodnicy opowiadali o historii wąskotorówki, napotkanych na 18-kilometrowym szlaku zabytkach, cie-

kawostkach Kampinoskiego Parku Narodowego.

Tegoroczny sezon turystyczny w Muzeum Kolejki trwać będzie do października. Dyrektor p. Czesław Gwara zaprasza wszystkich na wyjazdy pociągiem muzealnym oraz zwiedzanie największego w Europie skansenu taboru wąskotorowego. Dla indywidualnych wycieczkowiczów Pociąg Puszcza kursować będzie w każdą sobotę od 1 czerwca do 19 października. O szczegółowym rozkładzie jazdy sochaczewskiej ciuchci informuje Muzeum Kolei Wąskotorowej ul. Towarowa 7.

(sos)

Konkurs

1. Kiedy (podaj datę i godzinę odjazdu) wyruszył do Wyszogrodu ostatni pociąg Sochaczewskiej Kolei Dojazdowej?
2. Ile parowozów pracowało na Powiatowej Kolei Sochaczewskiej?
3. Kiedy otwarto Muzeum Kolei Wąskotorowej?

Na odpowiedzi czekamy tydzień od daty ukazania się numeru. Piszcie na adres: MKW, ul. Towarowa 7, 96-500 Sochaczew odwiedźcie nas osobiście. Wśród prawidłowych odpowiedzi rozlosujemy nagrody: dwa bezpłatne bilety na przejazd pociągiem "Puszcza" w dowolną sobotę od 1 czerwca do 19 października. Dodatkowo torba z niespodziankami.

POCZTA

Jako członek spółdzielni Lokatorsko - Własnościowej w Sochaczewie z przerażeniem patrzę na poczynania, które mogą doprowadzić Spółdzielnię do niedługiej upadłości. Świadczą o tym fakty.

Zleca się roboty konserwatorskie z branży budowlanej na bardzo poważne sumy, bez przetargów, stosując duży wzrost cen w stosunku do roku poprzedniego. Wzrost kosztów kształtuje się w granicach około 80%, przy inflacji ogłoszonej przez GUS - 22%. Podobnie kształtuje się wzrost kosztów przy budowie garaży i zakładaniu ciepłomierzy. Obecnie w biurcu Spółdzielni prowadzi się modernizację, która według mojej oceny pochłania olbrzymie pieniądze. Ciekawa jestem kto zaakceptował ten plan modernizacji? Poniesione koszty obciążają wszystkich członków spółdzielni. W tym miejscu pytam - czy stać nas na wprowadzanie takich luksusów w biurach? W warunkach kiedy niektórzy członkowie nie płacą w ogóle czynszu, bo nie posiadają środków na ten cel?

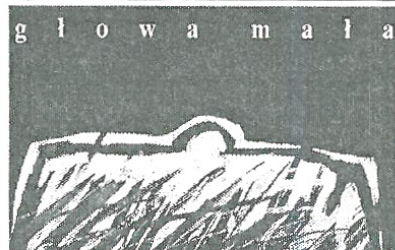
Brak jest środków na remonty najstarszych budynków mieszkalnych, które mają ponad 30 lat, ciekających dachów oraz brudnych klatek schodowych. Natomiast jak słyszałam, Spółdzielnia zainstalowała sobie telefaks. Nie wiem w jakim celu? Przecież Spółdzielnia współpracuje z mieszkańcami

z terenu Sochaczewa, którzy telefaksów nie posiadają. Wyżej podane przykłady świadczą o bezmyślnym wydawaniu pieniędzy członków Spółdzielni. Ciekawa jestem, jaką rolę spełnia nowa Rada Nadzorcza, która toleruje i akceptuje nierozważne posunięcia Prezesa Spółdzielni, a winna bronić interesów członków.

Na ostatnim Zebraniu Przedstawiciele krytykowano starą Radę, że brała za wysokie diety za udział w posiedzeniach (150 tys. starych zł.) Dowiedziałam się, że członkowie, którzy krytykowali starą Radę już na pierwszym posiedzeniu podnieśli sobie diety o 100% (300 tys. starych zł.). W poprzednim okresie wszystkie komisje Rady pracowały społecznie, natomiast obecne komisje za udział w posiedzeniu mają wypłacane diety w tej samej wysokości co za posiedzenia Rady. Jako członek Spółdzielni zwracam się do wszystkich pozostałych, by bardziej niż dotychczas zainteresowali się tym, co dzieje się w naszej Spółdzielni i na zebraniach grup członkowskich wybierali takich przedstawicieli, którzy godnie i uczciwie będą reprezentować nasze wspólne interesy, mając na uwadze prawidłowe dysponowanie środkami finansowymi oraz większą dbałość o zasoby mieszkaniowe, które znajdują się w opłakanym stanie, za które od 1 czerwca mamy podobno płacić czynsz wyższy o 60 procent.

Członek Spółdzielni J.M.

Nazwisko tylko do wiadomości Redakcji.



Dziura w brzuchu

Zupełnie niedawno miasto nasze wizytował ks. bp Alojzy Orszulik z pobliskiego Łowicza. To jednak, co ujrzał Jego Ekscelencja wstrząsnęło Nim tak bardzo, że serce nie wytrzymało. Pasterz więc znalazł się w szpitalu. Wizytacja nie została dokończona i może dobrze, bo konsekwencje mogłyby być znacznie poważniejsze. Biskup Orszulik zaś leczony był w naszym szpitalu i przez naszych lekarzy i... Pan Bóg czuwał.

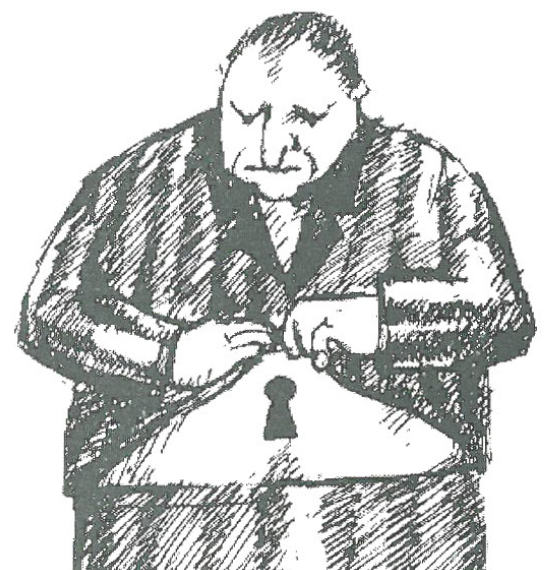
Był to niewątpliwie sukces sochaczewskiej medycyny, i szkoda tylko, że nie leczono Go na zapalenie płuc, bo efekty mogłyby być znacznie lepsze. Jak bowiem słyszałem, bo tak pocieszyła mnie pani doktor na dyżurce, gdy pytałem o stan chorej na zapalenie płuc córki, szpital rozliczany jest głównie ze zgonów na tę właśnie przypadłość i nasi specjaliści walczą z nią wyjątkowo ofiarnie. Nie jest to miłe dla pacjentów z innymi dolegliwościami, ale kto im w końcu broni dożyć się nieco, żeby opieka była lepsza? Zastanawiam się tylko, czy poprzeczki nie postawiono zbyt wysoko? Można by przecież rozliczać ze zgonów na liszaj, co znacznie poprawiłoby nam statystykę.

Nie grymaśmy jednak, bo w lecznictwie sochaczewskim wiele się zmienia. Na razie architektonicz-

nie. Ale nie tylko. Jak słyszę, lekarze nasi testują właśnie nowe urządzenie o tajemniczej nazwie - laparoskop. Ma ono kosztować miliard, więc składać się będziemy wszyscy. Wypadnie po jakieś dwie i pół dychy na głowę. Z noworodkami i zbroczeniami włącznie. Ale laparoskop jest bardzo ważny. Zwłaszcza dla chirurgów, którzy nie będą już teraz paprać się cudzą juchą i rozplątywać chorych, by potem cerować godzinami. Laparoskop pozwoli operować przez małą... przepraszam za wyrażenie, dziurkę a wewnątrz brzucha oglądać na ekranie. I czysto, i przyjemnie!

A biskupa zabrano w końcu do innego szpitala. Boska cierpliwość też ma swoje granice.

Sławomir Burzyński





Firma Handlowa Hurtownia Elektrotechniczna

ul. Kozińskiego 14, 96-100 Skierniewice
tel/fax (0-46) 33-27-31

PEŁNA GAMA MATERIAŁÓW ELEKTRYCZNYCH

- * osprzęt elektroinstalacyjny
- * kable i przewody elektryczne i teletechniczne
- * źródła światła i oprawy
- * aparaturę łączeniową
- * urządzenia i systemy zabezpieczeń
- * osprzęt instalacji odgromowej (rewelacyjne uziemnienia 2 om w 5 minut)
- * osprzęt liniowy sieci niskiego i średniego napięcia
- * szeroki asortyment śrub (M 4/20 - M 20/60)

Zapewniamy ceny fabryczne

- * szeroki asortyment towarów
- * kompleksowość oferty
- * rabaty
- * doradztwo techniczne

Składając ofertę zgłoś się do nas po ceny materiałów
ZAPRASZAMY DO WSPÓŁPRACY
ŻYCZYMY UDANYCH ZAKUPÓW W HURTOWNI

ZS-217



RAUTARUUKKI POLSKA

Członek Rautaruukki Group-Finland, produkuje w Żyrardowie pokrycia dachowe i elewacyjne z blach stalowych powlekanych poliestrem i plastisolem w kształcie dachówki i trapezu.

Wiosenna, specjalna oferta na

DACHY Z KOLOROWEJ BLACHY

W maju Firma Rautaruukki Polska wprowadza nowe, obniżone o 15% ceny na niektóre wyroby.

Przykładowo:

Blachy powlekane	Dotychczasowa cena	Nowa, obniżona cena
MAXI PLUS	26.25	22.32
MAXI ELITA	28.61	24.32
MAXI TRAPEZ RR 20	22.98	19.54

Wyjątkowa trwałość, piękna, tradycyjna forma, bogata kolorystyka to cechy, dzięki którym produkowane przez nas pokrycia dachowe i elewacyjne ożywią monotonię polskich osiedli, zarówno w dużych miastach jak i niewielkich miejscowościach.

Oferta ograniczona jest ilością blachy, ceny obowiązują dla powłoki poliester standard w następujących kolorach: jasnoszary, ciemnoszary, żółty, jasnoniebieski.

Wszystkie ceny podane są w "nowych" złotych za m² powierzchni efektywnej i zawierają podatek VAT.

Rautaruukki Polska Sp. z o.o.
Jaktorowska 13
96-300 Żyrardów

tel. 0-493 34-61
0-493 40-51
fax. 0-493 37-58



OGŁOSZENIA DROBNE

● Usługi kucharskie na wesela, chrzciny, komunie itp. Sochaczew ul. A. Asnyka 14 (oś. Asnyka k. Targowiska).

ZS-33

● Wulkanizacja opon-montaż-serwis PHU Felix, Jan Kazimierski 96-500 Sochaczew, ul. 1 Maja 20, tel/fax. 220-82 oraz samochody ciężarowe (TIR) Dachowa k/Sochaczewa.

ZS-41

● Autozłom, skup pojazdów zużytych, Kozuski Parcel 60, k/Sochaczewa, tel. 238-66.

ZS-56

● Sprzedam działki budowlane na Rozłazłowie.
Tel. Warszawa 664-29-07.

ZS-139

● Tanio sprzedam działki budowlane z wodą i energią w Plecewicach. Wiadomość tel. 251-09.

ZS-159

● Żaluzje, Verticale, Rolety tekstylne i antywłamaniowe - także naprawa - Kozłowski, Targowa 12/18, tel. 258-20.

ZS-169

● Sprzedam kserokopiarkę Panasonic. Wiadomość tel. 228-11 wew. 373.

ZS-213

● **Wypożyczalnia sprzedaje tanio 1200 kaset Video (Rachunki) tel. (022) 678-46-21.**

ZS-258

● Sprzedam M-5 w Sochaczewie, wiadomość tel. 253-79.

ZS-259

● Plac pod garaże blaszane w Sochaczewie, ul. Licealna, tel. 246-21.

ZS-264

● Wynajmę pawilon - 100m² - w centrum Sochaczewa tel. 224-87, wieczorem.

ZS-269

● Polonez 1992 r., biały, bogate wyposażenie, tel. 234-58 po 16.00.

ZS-270

● Kupię mieszkanie M-3 od 48 - 60 m², tel. 248-04.

ZS-274

● Sprzedaż taniej tarcicy. Tel. 232-39

ZS-277

● Dam mieszkanie i pracę małżeństwu. Tel. 232 - 39

ZS-278

Choroby tarczycy

Osteoporoza

tel. (0-46) 38-64-01

ZS-260

Oferta specjalna!

W MAJU - BLACHY OCYNKOWANE 30% TANIEJ.

ZS-273



Radio "Fama"
UKF 67,34 MHz

TROJAN
Usługi BHP i P. Pożarowe
Nadzór i szkolenie
Sławomir Trojanowski
96-500 Sochaczew,
Al. 600-lecia 44a/24
Rachunki VAT
tel. 252-53

ZS-237

NIERUCHOMOŚCI

KUPNO-SPRZEDAŻ-WYNAJEM MIESZKAŃ I DOMÓW

JAN KAZIMIERSKI, 96-500 SOCHACZEW UL. 1-GO MAJA 20 TEL/FAX 220-82

- * działka budowlana 6.000 m² Sochaczew
- * pomieszczenia biurowe + dział. gosp. 200 m² - Sochaczew centrum
- * działka budowlana 611 m² Sochaczew, cena 20 zł/m²
- * działka 3662 m² - Sochaczew - cena: 10zł za metr
- * działka w Chodakówku, 22 tys. m² po 2 zł za metr
- * działka 1.5 ha w Sochaczewie, cena 7 zł/m², (możliwość podziału)
- * działka rolna 2 ha + budynek gospodarczy 200 m², ok. Sochaczewa - cena 70 tys. zł
- * działka rolna 2 ha 80 ar + budynki gospodarcze ok. Rybna - cena 45 tys. zł
- * pomieszczenia biurowe - 22m², Sochaczew
- * działka 880m² + budynek gosp. 110 m², Sochaczew, 35 tys. zł z możliwością dokupu działki budowlanej przyległej o powierzchni 744m²-30 zł/m²
- * działki w Sochaczewie na dział. gospodarczą 1768 m², 1383 m², 10 zł za m²
- * działki budowlane w Sochaczewie, 770m². 944m², Cena 10 zł/m²
- * dom 160m² + działka 2300m², Sochaczew. cena 98 tys. (ewentualnie wynajmę na 2-3 lata)
- * działka bud. 924m², cena: 10zł z m², Sochaczew
- * działka rolna 9 tys. m², cena 12 zł za m², Sochaczew
- * dom 110m² + działka 1400m² przy trasie Łowicz-Sochaczew, cena 87 tys. zł.
- * działka 1,3 ha przy trasie Łowicz-Sochaczew, cena 17 tys. zł.
- * działka budowlana 900m² Sochaczew, cena 5 zł. za m²
- * działka 3.980m² + budynek mieszkalny o pow. 90m² + zabud. gospodarcze, Nowa Sucha, cena 100 tys. zł.
- * działka rekreacyjna, 700m², cena: 3500.-, ok. Puszczy Kampinoskiej.
- * działka budowlana, 730m², ok. Sochaczewa, wieczyste użytkowanie. Cena 12 zł/m².

- * działka budowlana, 728m², Karwowo, wieczyste użytkowanie. Cena 15zł/m², rozpoczęta budowa.
- * zamiana M-3, 60m², Sochaczew na dom.
- * działka budowlana 788 m², cena 10zł/m², Karwowo
- * działka 50 m² (wieczyste dzierżawa) + 2 lokale na działalność gospodarczą (o pow. 10 m² i 22 m²) w Sochaczewie, cena 18 tys. zł
- * M-3 - 61,3 m² ok. Sochaczewa, cena 34 tys. złotych
- * młyn - kaszarnia pow. użyt. 1577m² + pow. magazynowa 578m², działka 3314m², cena 200tys. zł
- * działki budowlane 1200m² (2szt.), cena 3zł/m², Seroki Parcel
- * działka budowlana 600m², cena 16zł/m², Sochaczew
- * działka budowlana 2600m², cena 5zł 50gr za m², Rybno
- * działka budowlana 17000 m² przy trasie Łowicz-Sochaczew cena 20 tys. zł
- * działka budowlana 780 m², cena 12 zł za 1m², Boryszew
- * działka budowlana -1052 m2 cena 8,50 zł/m2 Altanka (możliwość podziału)
- * budynek o powierzchni użytkowej 105m² + działka 606m² Teresin -50 tys. zł do uzgodnienia
- * działka rekreacyjna 3 tys. m² cena 18 tys. zł Sochaczew
- * działka rolno- budowlana 3 ha 89 arów-30 tys zł przy trasie Łowicz-Sochaczew
- * Działka budowlano-rekreacyjna o pow 5960 m² cena 74 tys. 500 zł. możliwość podziału-Sochaczew
- * dwie działki o zabudowie bliźniaczej wielkość 565 m² każda wieczyste użytkowanie cena 6 zł za m² Karwowo
- * działka budowlana 839m² 11 zł/m²-Sochaczew
- * działka budowlana 1894 m² 25 tys zł Kozłów Biskupi
- * działka budowlana 740 m² + budynki gospodarcze 22 tys Teresin
- * dom w stanie surgym o pow. 220 m² (styl góralski) + garaż, działka 920 m² 120 tys Sochaczew

Zarząd Miasta Sochaczewa

Ogłasza Konkurs

na Stanowisko Dyrektora
Miejskiego Przedszkola nr 3 w Sochaczewie

Warunki przystąpienia do konkursu

Kandydat przystępujący do Konkursu powinien:

- posiadać wyższe wykształcenie magisterskie z przygotowaniem pedagogicznym
- posiadać co najmniej pięcioletni staż pracy pedagogicznej na stanowisku nauczyciela w pełnym wymiarze godzin
- posiadać co najmniej dobrą opinię w okresie ostatnich pięciu lat pracy w szkole lub przedszkolu
- posiadać potwierdzone aktualnym świadectwem lekarskim warunki zdrowotne niezbędne do zajmowania stanowiska nauczyciela w tego typu placówce

Oferta kandydata powinna zawierać:

- zgłoszenie przystąpienia do konkursu
- kwestionariusz osobowy
- koncepcję kierowania przedszkolem
- dokumenty stwierdzające wykształcenie i kwalifikacje zawodowe
- opis przebiegu dotychczasowej pracy zawodowej
- dokumenty potwierdzające staż pracy pedagogicznej w pełnym wymiarze godzin
- opinię z ostatnich pięciu lat pracy
- zaświadczenie lekarskie o stanie zdrowia

Oferty z dokumentami należy składać w kopertach z napisem "Konkurs na Dyrektora Miejskiego Przedszkola nr 3 w Sochaczewie" w terminie 10 dni od daty ogłoszenia konkursu, na adres:
Urząd Miejski w Sochaczewie (Sekretariat, II piętro, pok. nr 43).

UPONOR

światowy lider wśród producentów systemów
przesyłowych z tworzyw sztucznych
poszukuje kandydatów na stanowisko
Kierownika Magazynu

Wymagania:

- wiek do lat 45
- min. średnie wykształcenie
- doświadczenie w kierowaniu magazynem i organizacji wysyłek towaru
- energiczność, odpowiedzialność

Mile widziana znajomość języka angielskiego

Wybrana osoba będzie odpowiedzialna za:

- bieżące kierowanie pracą magazynu
- organizację wysyłek krajowych i zagranicznych wraz z dokumentacją
- nadzór obsługi klienta

Oferty prosimy składać w ciągu 2 tygodni od ukazania się ogłoszenia na adres:

UPONOR-BOR Sp z o.o. ul.15 Sierpnia 106
96-500 Sochaczew

ZS-265

Okna PCV

Poltrocal, Vecka, Panorama
typowe i na zamówienia
Drzwi w okleinie "Dąb"
ceny fabryczne - Stolbud
Zaprasza "Donar" Sp. z o.o.

ZS-227

Sochaczew
ul.Spartańska 2a
tel. 222-21

Łowicz,
ul.Łęczycka 3
tel. 0-46 (37-24-03)

Wieczorowe Policealne Studium Zawodowe w Sochaczewie ul.Chodakowska 16

proponuje absolwentom szkół średnich w roku
szkolnym 1996/97 następujące kierunki kształcenia:

- ekonomiczno-administracyjny
 - obsługa ruchu turystycznego
 - BHP (dla absolwentów szkół technicznych)
- Informacje: sekretariat studium tel. 252-21 poniedziałek,
środy i czwartki od 15.00-17.30 lub pod tel. 227-16
we wtorki i piątki 10.00-15.00

Zainteresowanych Liceum Handlowym (na podbudowie
ZSZ - sprzedawca) prosimy o kontakt osobisty.

Zapraszamy

ZS-279

Urząd Miejski w Sochaczewie 96-500 Sochaczew, ul. 1 Maja 16 pok. 11, tel. 222-35, fax 226-02

ogłasza przetarg nieograniczony
na wykonanie modernizacji
nawierzchni ulicy Kwiatowej w Sochaczewie.

Termin realizacji zadania - 1996.06.10 - 1996.07.15.

Wadium w wysokości 2000,00zł należy wnieść w Banku
PeKaO SA Agencja Sochaczew nr 575016-250766-3401-7 lub
w kasie

Urzędu pok. 34 do godz. 14⁰⁰ 27 maja br.

Postępowanie nie zostało poprzedzone wstępną kwalifikacją. Spe-
cyfikację istotnych warunków zamówienia można odebrać w sie-
dzibie Zamawiającego pok. 11.

Uprawniona do kontaktów z oferentami - inż. Henryka Nowicka
Naczelnik Wydziału Komunalno-Technicznego - godz. 9-15. Zam-
kniętą kopertę z ofertą oznaczoną "Modernizacja ul.Kwiatowej"
należy złożyć w siedzibie zamawiającego - pok 43. Termin składania
ofert upływa dnia 27.05.1996 o godz. 15.

Otwarcie ofert odbędzie się 28 maja 1996 roku o godz. 9⁰⁰
w pokoju 45 w siedzibie Zamawiającego.

Postępowanie będzie prowadzone z zastosowaniem obowiąz-
ujących preferencji krajowych.

W przetargu mogą wziąć udział oferenci, którzy spełniają wa-
runki określone w art. 22 Ustawy o zamówieniach publicznych
(Dz.U. nr 76 poz. 344 z dnia 1994.07.04).

ZS-276

Przedsiębiorstwo Gospodarki Komunalnej i Mieszkaniowej w Sochaczewie ogłasza

publiczny przetarg ustny (licytację)

na najem lokalu użytkowego przy ul.Warszawskiej 62
w Sochaczewie o powierzchni 63,65 m² wypo-
sażonego w instalację wodną i elektryczną.

Cena wywoławcza - 10,0 zł/m² pow. użytkowej + VAT.

Przetarg odbędzie się w dniu 24 maja 1996 roku (piątek)
o godz. 10⁰⁰ w siedzibie Przedsiębiorstwa przy Al.600-lecia 90
w Sochaczewie.

Przystępujący do przetargu obowiązani są wpłacić wadium
w wysokości 600 złotych (6 mln starych zł) w kasie Przedsiębior-
stwa najpóźniej w dniu przetargu do godz. 9³⁰. Wadium osoby,
która wygrała przetarg, zostanie zaliczone na poczet opłaty czynszu.
W razie uchylenia się od zawarcia umowy najmu, wadium ulega
przeпадkowi w całości.

Najemcy innych lokali użytkowych mający zaległości w opłacie
czynszu, nie mogą brać udziału w przetargu.

Zastrzega się prawo odwołania lub unieważnienia przetargu
bez podania przyczyn.

ZS-275

Jazda po nowemu

Jest już gotowy projekt nowej ustawy "Prawo o ruchu drogowym".

- Podstawą nowych przepisów ma być troska o poprawę fatalnego, jednego z najgorszych w Europie, stanu bezpieczeństwa na naszych drogach.

Nastąpi m.in. zmiana dopuszczalnej prędkości ruchu pojazdów w miastach z 60 do 50 km na godz. W uzasadnionych przypadkach ministrowie transportu i spraw wewnętrznych mogą te prędkości zwiększać. Na autostradach, drogach ekspresowych i szybkiego ruchu samochody osobowe będą mogły jeździć 120 km na godzinę. Obowiązek używania świateł mijania rozciągnięty będzie również na październik.

Zmieniony zostanie system szkolenia kierowców - nauczanie będzie oddzielone od egzaminowania, powstaną nowe zawody - instruktora i egzaminatora nauki jazdy. Ich działalność będzie koncesjonowana, podobnie jak ośrodków szkolenia kierowców.

Prawo jazdy będzie można uzyskać dopiero po ukończeniu 18. roku życia, a młodzi kierowcy w przypadku wielokrotnego łamania przepisów będą pozbawiani prawa jazdy. Kierowcy po przekroczeniu 70. roku zobowiązani zostaną do corocznych badań wzroku, słuchu, refleksu.

Nowe przepisy wykluczą rejestrowanie "składaków" z części prowadzonych z zagranicy, z demontażu kradzionych pojazdów itp. Dopuszczalne będzie jedynie składanie pojazdów zabytkowych i rekonstruowanych do celów kolekcjonerskich.

Liczba urzędów rejestrujących pojazdy zmaleje z 2 tys. do około 3000. Powstanie centralny krajowy rejestr pojazdów i kierowców, oparty o system Pesel. Nowe prawo zniesie "czasowy zabór pojazdu". "Pożyczanie" samochodu będzie karane tak samo jak każda inna kradzież. Będą obowiązywać nowe - komputerowe prawa jazdy i karty pojazdów, towarzyszące im. od wyprodukowania do "śmierci" na złomowisku.

KOW

VIDEO

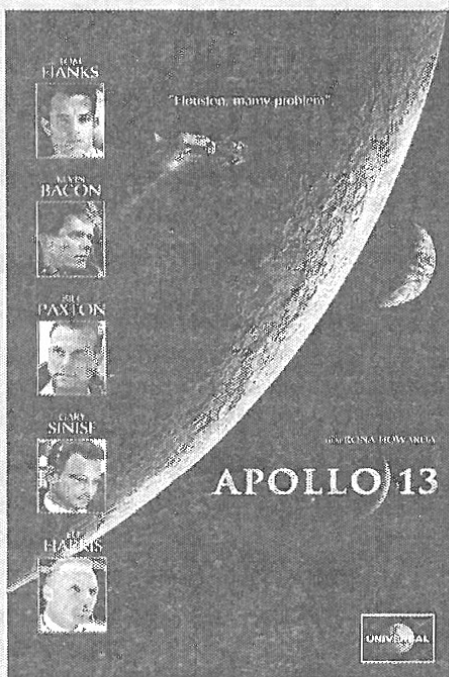
Apollo 13 - dramat

reż. Ron Howard
wyst. Tom Hanks,
Kevin Bacon, Ed
Harris

Zdobywca dwóch tegorocznych Oscarów (za muzykę i montaż) film Rona Howarda to oczywiście oparta na faktach opowieść o nieudanym locie na Księżyc. Rekonstrukcja zdarzeń mających miejsce w 1970 r. kiedy to prom kosmiczny Apollo 13 uległ w trakcie lotu awarii i rozpoczęła się dramatyczna walka kosmonautów o przetrwanie.

Film robi wrażenie nie tylko w kwestii aktorskiej, ale i scenograficznej. Zebrano fakty i przedstawiono je na ekranie w najbardziej wiarygodny sposób. Świetna ob-

sada. Doskonałe efekty i perfekcyjność na każdym kroku docenili nie tylko członkowie Akademii Filmowej.



Lista przebojów

1. California Man — komedia (P.Shore, S.Astin)
 2. Coyote - sensacja (M.Pare)
 3. Cięcie - Akcja (C.Mandylor, C.Sander)
 4. Rycerz Ivanhoe-przygoda (S.Keach, N.Manguso)
 5. Wodny Patrol - sensacja (Ch. Everett)
- Na podstawie wypożyczalni "B&A", Sochaczew, ul. 1 Maja 18.



HOROSKOP

♈ Baran 21.III. - 20.IV.

Wreszcie będziesz mógł się wykazać jako doskonały organizator, osoba odpowiedzialna i konkretna. Upór wywoła może parę nieporozumień, ale bez problemu je załagodzisz uśmiechem i dobrym słowem, wcale nie rezygnując ze swoich zamiarów. Pomysłowość pozwoli Twój wysiłek zamienić na pieniądze, ale nie będą to kokosy. Za to w trakcie pracy będziesz szczęśliwy i wesoły.

♉ Byk 21.IV. - 21.V.

Tydzień sukcesów tak na polu zawodowym, jak i uczuciowym. Energia będzie Cię wręcz rozpierać. Co sobie zaplanujesz, to przeprowadzisz, o ile będą to plany uczciwe w stosunku do osób bliskich i współpracowników. Próba oszukania kogokolwiek skończy się przykrymi konsekwencjami. Może uda Ci się spełnić od dawna odkładane na bok marzenia.

♊ Bliźnięta 22.V. - 21.VI.

Nie warto wplątywać się w skomplikowane, misterne intrygi. Nie warto słuchać doradców, których nic nie kosztuje dawanie rad. Decyzje w sprawach uczuciowych i inwestycyjnych mogą być przedwczesne. Spokojnie zastanów się, czego rzeczywiście oczekujesz, a czego nie chcesz dłużej znosić. Przystań grać na własnej scenie i rób to, co Ci serce dyktuje. Osiągniesz więcej, niż sądzisz.

♋ Rak 22.VI. - 22.VII.

To, co wczoraj było trudne, dziś okaże się znacznie łatwiejsze do przeprowadzenia. I choć Ci trochę smutno, martwiąc się niczego nie zmienisz. Nie zapominaj o rozrywkach, nie odrzucaj towarzystwa przyjaciół i znajomych. Może przyjdzie Ci do głowy w czasie pogaduszek interesujący pomysł, który zdołasz zamienić na gotówkę? Passa zawodowa wyraźnie się poprawia.

♌ Lew 23.VII. - 22.VIII.

Nie szalej, jeśli nie chcesz usłyszeć, że można się bez Ciebie obejść. Zastanów się zatem, zanim zaczniesz mieć do ludzi za dużo pretensji. Wykazyj się samodzielnością i odpowiedzialnością, a układy w pracy poprawią się szybko. Ktoś nowy nie musi być konkurentem, z pożytkiem dla obu stron możecie współpracować. Jeśli nie kochasz, miej w czwartek oczy szeroko otwarte.

♍ Panna 23.VIII. - 22.IX.

Teraz nadeszła pora, by reagować szybko i zdecydowanie. Wybierz najlepsze dla siebie rozwiązanie, a dostaniesz nieoczekiwany prezent od losu. Od razu poprawi Ci się i tak dobry poziom życia. W uczuciach huśtawka, raz lepiej, raz gorzej, zależnie od tego, jak bardzo ustępujesz. Im mniej ustępujesz, tym cenniejszą osobą jesteś dla partnera. Porozum się z Baranem z rodziny.

♎ Waga 23 IX. - 23.X.

Napracujesz się, ale będziesz mieć wrażenie, że wszystko Ci sprzyja. Zrealizujesz najbardziej nieprawdopodobne plany zawodowe. W domu będzie trzeba pogodzić różne, czasem sprzeczne interesy. Choć nie masz na to ochoty, musisz wziąć na siebie odpowiedzialność za stan domowych finansów do końca miesiąca. Twoja zaradność zaimponuje partnerowi. Flirt doda Ci uroku.

♏ Skorpion 24.X. - 22.XI.

To, co dotychczas budziło wątpliwości, stanie się ku Twemu szczęściu jasne i zrozumiałe. Nie kryguj się przyjmując awans i nagrodę - należały Ci się. Dalsze wysiłki zaowocują na polu zawodowym jeszcze lepszymi propozycjami. Nudna narada, od której nie uda Ci się wykręcić, pozwoli Ci na kontakt z kimś bardzo wysoko postawionym. Nie wywołuj zazdrości Wodnika, nie kłam bez potrzeby.

♐ Strzelec 23.XI. - 21.XII.

Zapomniałeś już o pewnych planach i pomysłach - a niesłusznie. Teraz masz szansę na ich realizację. Twój urok osobisty, którym promieniejesz, pomoże Ci osiągnąć to, co zaplanujesz. Nie próbuj od razu osiągnąć szczytów w sprawach finansowych - wskazana jest taktyka stopniowego zdobywania punktów. Uwierzysz w miłość i przyjaźń, w szczerość kogoś, kto jest dla Ciebie bardzo ważny.

♑ Koziorożec 22.XII. - 20.I.

Niebanalny sposób zdobywania pieniędzy, uznanie kogoś ważnego, interesująca przygoda - to wszystko będziesz mieć. W pracy z łatwością osiągniesz dobre notowania. Życie osobiste będzie Ci się jawiło jako nieustanne pasmo radości. Ponów prośbę, z którą się zwróciłeś do Strzelca - tym razem Ci nie odmówi. Spotkanie z Wodnikiem pomoże Ci zmienić zdanie o układach rodzinnych.

♒ Wodnik 21.I. - 20.II.

Interesująca rozmowa może być początkiem czegoś więcej, niż tylko przelotnej znajomości. Jeśli zauważysz, że w towarzystwie kogoś niedawno poznanego czujesz się osobą rozumianą i szczęśliwą, nie przegap tej szansy. Nie zaniedbuj tylko rodziny, bo w domu nawarstwiło się parę spraw, wymagających Twojej uwagi. Nie jest to tydzień na eksperymentowanie w pracy. Rób spokojnie swoje.

♓ Ryby 21.II. - 20.III.

Masz szansę zrozumieć, dlaczego ktoś postępuje w stosunku do Ciebie w tak nieprzyjemny sposób. Bliski przyjaciel stanie Ci się jeszcze bliższy i postarasz się mu pomóc, chociaż będzie się to kłóciło z Twoimi poglądami. Kilka krótkich podróży służbowych nieco Cię zmęczy, ale i da parę ważnych w przyszłości kontaktów. Ktoś, kto Cię kocha, czeka na ostateczną decyzję.



PIŁKA NOŻNA

IV liga seniorów Jest szansa

**Górnik II Konin - Orkan
2:2 (1:0)**

bramki: J.Brzeski, A.Grzybowski

skład: Radzio, Machciński, Wiśniak, Grzybowski, Adamiak, Wróblewski (Szypszak), Cieślak, Zaleski, Wojciechowski, Mamcarz, Brzeski.

Orkan rozegrał najlepsze spotkanie w rundzie wiosennej i gospodarze mogą mówić o dużym

szczęściu remisując w tym meczu. Piłkarze Górnika zgłaszają aspiracje do wejścia do III ligi, jednak to nasza drużyna, grając w dodatku na wyjeździe, zasłużyła na zwycięstwo. Pierwsza bramka dla gospodarzy padła w 15. minucie po ewidentnym błędzie bramkarza. Drugą bramkę Górnik strzela dwie minuty po rozpoczęciu drugiej połowy. Jednak od tej pory drużyna z Konina nie ma już nic do powiedzenia. Orkan praktycznie nie schodzi z połowy swojego rywala. Przynosi to szybkie efekty w postaci dwóch bramek. Najpierw Brzeski umieszcza piłkę w siatce, następnie wyrównuje Grzybowski. Pomimo jeszcze kilku dogodnych sytuacji wynik spotkania nie ulega

zmianie i Orkan skazany w przedmeczowych spekulacjach na porażkę wywozi z Konina 1 pkt.

Tabela:

1. Widok	66	63-20
2. Górnik Kł.	57	66-22
3. Górnik II	52	70-25
4. Vis-Kier	51	48-31
5. Górnik Ł.	49	50-36
6. Sokół	42	37-29
7. Zdrój	40	41-37
8. Orleń	39	49-46
9. Pogoń	36	44-49
10. Żyrardowianka	36	39-42
11. Mazovia	36	40-37
12. Kasztelan	35	29-34
13. Petrochemia II	33	48-39
14. Lech	33	32-56
15. Orkan	28	37-48
16. Přebud	15	17-52
17. Stoczniowiec	11	20-65
18. Olimpia	11	20-90

Wyrwas, Pisarek, E.Dmoch, Szczerbik, Makulski.

Tabela

1. Oaza	44	69-28
2. Wrzos	39	38-21
3. Łyszkowice	37	33-21
4. Vagat	32	41-29
5. Tur	32	43-28
6. Eden	29	39-30
7. Macovia	29	32-29
8. Orzeł	26	37-41
9. Olimpia	25	23-27
10. Błękitni	24	42-54
11. Iskra	24	28-42
12. Czarni	22	25-38
13. Bzura	15	26-49
14. Klucz	11	26-65

giej części spotkania Oaza zagrała lepiej, strzeliła kilka bramek i zdecydowanie wygrała.

skład Oazy: Wójcik, Paradowski, Łuczak, Kunicki, Minczenok (Mechecki), Duch, Witkowski, Oręzak, Mitręga, Chmielewski, Sałata, Serwach.

skład Bzury: Wiśniewski, Słomiński, Kacprzak, R.Dmoch, Polakowski, Kunicki, Orliński,

Mecz rozegrany był w bardzo ciężkich warunkach na zalanym wodą boisku.

1. Orkan	34	48:18
2. Pelikan	34	48:22
3. Kujawiak	33	38:20
4. Wisła	30	58:20
5. Żyrardowianka	27	27:21
6. Mazovia	24	27:25
7. Tur	23	27:34
8. Orleń	21	27:47
9. Lech R.	20	26:34
10. Pogoń Słupca	19	22:33
11. Sparta	16	32:51
12. Kasztelan	8	11:57

Juniorzy młodsi Orkan - Żyrardowianka 4:1 (2:0)

bramki: A.Krzywonos - 1, B.Stępiak, D.Sobolski.

Propozycje

Piłkarze - seniorzy - IV liga

Orkan Sochaczew - Olimpia, godz. 17.00 (sobota) 18. 05.

Trampkarze

Orkan - Vis Kier I ,godz. 10.00 (sobota)18. 05.

Rugby - seniorzy

Orkan - Frogs and Company, godz. 13.00 (niedziela) 19. 05.

JUNIORZY

Klasa makroregionalna juniorów

**Bzura - Ostrovia Ostrow Wilkp.
3:1 (0:0)**

bramki: Tomasz Sałaciński - 2, Ireneusz Szczerbik

Juniorzy starsi Bzury na wiosnę grają znacznie lepiej i mają bardzo dużą szansę utrzymania się w najwyższej klasie swoich rozgrywek. Pierwsza bramka padła w 58. minucie po strzale Szczerbika. W 65. minucie goście po błędzie chodakowskiej obrony wyrównują. Dziesięć minut później Sałaciński pięknym strzałem z rzutu wolnego uzyskuje prowadzenie, Ten sam zawodnik w 79. minucie wpisuje się znów na listę strzelców, ustalając wynik spotkania na 3:1.

Po 19 kolejkach

1. ŁKS	45	58-6
2. GKS	40	27-9
3. Widzew	36	36-14
4. Petrochemia	32	41-23
5. Start	30	32-18
6. Łodzianka	30	40-34
7. Górnik	25	32-34
Widok	22	24-36

9. Stoczniowiec	20	17-43
10. Mień	19	15-27
11. MKS	19	20-48
12. Bzura	19	30-46
13. Ceramika	15	19-30
14. Ostrovia	12	17-40

Juniorzy Bzura - Stal Pleszew 1:2

bramka: R.Jóźwik

Klasa międzyokręgowa juniorów

**Orkan - Żyrardowianka
3:0 (2:0)**

bramki: P.Kowalczyk - 3.

Orkan rozegrał bardzo dobre spotkanie i szczególnie w I połowie miał znaczną przewagę. W drugiej połowie gra wyrównała się, jednak to nasi zawodnicy mieli więcej okazji do strzelenia gola.

SPORT SZKOLNY

III Grand Prix Skierniewic w Biegach dziewczeta

600 m, kl III-IV

1. Małgorzata Kucharska SP 6 Sochaczew

2. Monika Lebioda SP Kozłów Biskupi

3. Kinga Staniszevska SP 6 Sochaczew

600 m, kl. V-VI

1. Magdalena Sobieraj SP 6 Sochaczew

2. Justyna Kujawa SP Kozłów Biskupi

3. Monika Mazgajska SP 1 Skierniewice

1000 m, kl. VII-VIII

1. Karolina Gałłiska SP Rusiec

2. Paulina Kowalewska SP Kozłów Biskupi

3. Renata Giejewska SP 5 Skierniewice

chłopcy

800 m, kl. III-IV

1. Damian Panek SP 6 Sochaczew

2. Piotr Sikora SP Kozłów Biskupi

3. Łukasz Targaszewski SP 6 Sochaczew

1000 m, kl.V-VI

1. Jarek Kowalski Kozłów Biskupi

2. Rafał Grewkowicz Kozłów Biskupi

3. Łukasz Pazurek SP 3 Skierniewice

1000 m, kl. VII-VIII

1. Oskar Jędrzejczak SP 6 Sochaczew

2. Marek Zatoba Stachlew

3. Robert Duda SP Drzewce

Mistrzostwa Rejonu w Piłce Ręcznej dziewczeta

1. SP Kozłów Biskupi

2. SP 6 Sochaczew

3. SP 4 Sochaczew

chłopcy

1. SP 6 Sochaczew

2. SP 4 Sochaczew

3. SP Kozłów Biskupi

Wydawca: Urząd Miejski w Sochaczewie, ul. 1 Maja 16 **Redaguje zespół:** Janusz Sofulak (red. naczel.), Sławomir Burzyński (oprac. graf.), Ewa Safulak, Jolanta Śmielak-Sosnowska, Beata Woźniak, Renata Wódka (administracja). **Stale współpracują:** Stanisław Bugaj, Jakub Grabiec, Jerzy Jankowski, Jarosław Niedziela. **Adres Redakcji i Biura Ogłoszeń:** 96-500 Sochaczew, ul. Wąska 17, tel. 223-55. **Adres do korespondencji:** 96-500 Sochaczew, skr. poczt. 30. Ogłoszenia przyjmowane są w redakcji. Za treść ogłoszeń redakcja nie ponosi odpowiedzialności. Redakcja zastrzega sobie prawo do zmian tytułów, śródtytułów oraz skracania niezamówionych tekstów.



Zza węgla

I Tydzień temu chwaliłem władze Sochaczewa za dobry muzyczny gust. Niestety, okazuje się, że i u nas Dni Sochaczewa odbędą się pod hasłem Disco Polo. To będzie dla nas wielka Shazza na sukces!

I Jak donosi prasa, w większości szkół naszego województwa młodzież wybierała na tegorocznych maturach temat drugi. Brzmiał on: "Obcość i samotność człowieka w świecie".

Zdający twierdzą, że był on dla nich najłatwiejszy. Pewnie znają problem z autopsji.

I Gospodarzowi z Kuznocina złodzieje ukradli 28 gołębi, a w Rokotowie aż 40. Sprytnie ptaszki zniknęły bez śladu.

I Burmistrz Stanisław Szulczyk wyznał na łamach prasy, że na swojej maturze pisał temat wolny, bo bardzo nie lubił czytać obowiązkowych lektur. Mamy nadzieję, że nie dotyczy to urzędowych obowiązkowych lektur pana burmistrza.

I Nie przyniósł efektów przeprowadzony przez Wojewódzki Urząd Pracy w Skierniewicach nabór na kelnerów do roboty w niemieckiej gastronomii. Nie będzie Niemiec pluł nam w kaszę!

I W maju tylko pięć par stanie na sochaczewskim ślubnym kobiercu. Ryzykownie podjęli tę próbę, mimo że wiadomo jak niebezpieczny jest ślub w maju. Zaciążyły tu pewnie ważne powody.

I Piłkarze Orkanu dzielnie gonią uciekających rywali, by uchronić się przed spadkiem do

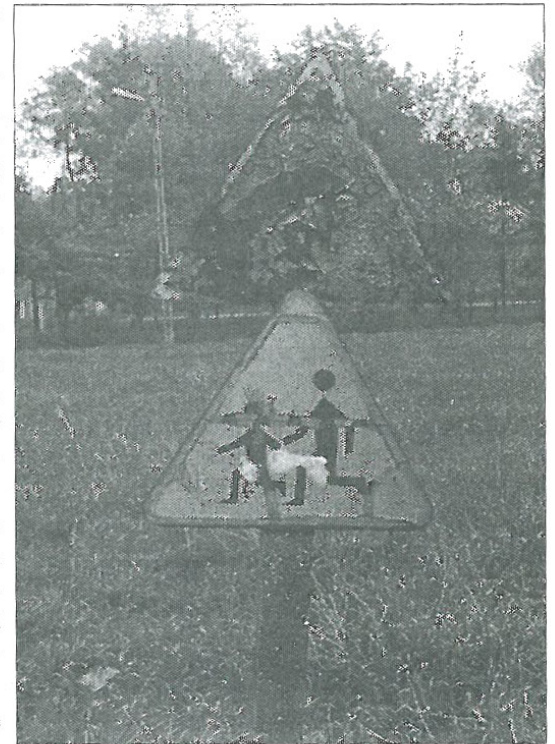
piątej ligi. Wygrywają co się tylko da i szkoda, że jakby trochę późno. Wygląda też na to, że przeciwnicy z ogona tabeli mają więcej forsy, bo nie dają się doścignąć. Nie wiem czy zauważyliście jak demokratyczna jest nasza liga? Nie tylko ta lokalna, ale w ogóle, polska. Jesienią wygrywają drużyny, które na półmetku zajmują wygodne miejsca w czubie tabeli. Potem zaś, żeby nie było frustracji i społecznych niepokojów pozwalają się ogrywać ostatnim ciurom. I wszystko wychodzi na zero. Zero - dla tych, którzy płacą, bo miejscówka w środku tabeli kosztuje drogo. Alą na tym przecież polega demokracja.

KRAJAN

Doniesienie z Żyrardowa...

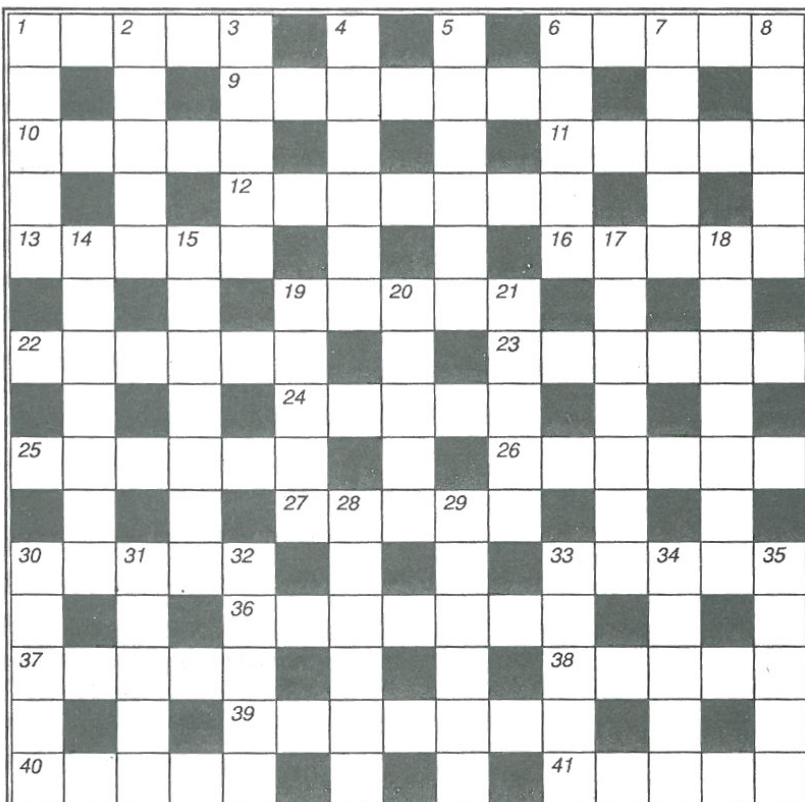
Przy ulicy Mokrej uruchomiono tu nową stację uzdatniania wody. Podobno nie ma w niej żelaza. Pewnie zeżarła go rdza.

Podczas zakończonych właśnie Dni Żyrardowa szczególnym powodzeniem cieszyły się zawody modeli latających na uwięzi. U nas modeli dostatek dlatego wiązać ich nie będziemy. Niech lecą.



Rysunki naskalne z ... Nowej Suchej

Krzyżówka nr 230



Poziomo:

1 - wielkanocny chleb u prawosławnych, 6 - największy rzymski historyk (55-120), 9 - dzieła wzorowe, uznane, 10 - podróż artysty z koncertami (fonetycznie), 11 - karność, dyscyplina, 12 - kościec głowy, 13 - szyk w jakim lecą niektóre ptaki, 16 - grupa, środowisko, 19 - były przywódca węgierski, 22 - siłacz, zapaśnik, 23 - rodzaj kary pozbawienia wolności, 24 - był nim Einstein, 25 - gęsty las, 26 - biała broń, 27 - rodzaj ciastka, 30 - bicz, 33 - stolica Senegalu, 36 - rozruchy, bunt, 37 - niedobór, 38 - makieta, 39 - przykrycie konia, 40 - strój, ubiór, 41 - pierwiastek chemiczny.

Pionowo:

1 - Indianin z Meksyku, 2 - dawniej Dorpat, 3 - krótki utwór sceniczny, 4 - popisowy rzut bramkarza, 5 - atrybut Kozakiewicza, 6 - rodzaj balkonu, 7 - wódze, 8 - ma ją kangur, 14 - rodzaj modlitwy, 15 - gromada, zgraja, 17 - okręt wojenny, 18 - imię żeńskie, 19 - urządzenie do wbijania pali, 20 - opieka, dogłádanie, 21 - polska aktorka, 28 - jamochłón przypominający kwiat, 29 - był nim Stanisław Królak, 30 - próchnica, 31 - stanowisko, godność, 32 - "można z niej wylecieć", 33 - rodzaj roweru, 34 - uczeń szkoły wojskowej, 35 - zwój papieru.

Rozwiązanie krzyżówki należy nadsyłać w terminie 7 dni na adres redakcji. Za prawidłowe rozwiązanie rozlosowana zostanie nagroda w wysokości 10 złotych w gotówce.

Rozwiązanie krzyżówki nr 228 (ZS nr 18)

Poziomo: POTOP, ARPAD, OCZERET, LOKUM, ŁANIA, PASZCZA, PLAGA, SPECE, PROSO, OTYLIA, DYSZEL, TUNEL, URYWEK, OBEREK, TATRA, STARA, ZAPAŁ, KAJETAN, LEGAT, ARGOT, OSADNIK, TENOR, IZARA.

Pionowo: POLIP, TYKWA, POMPA, SZASER, PROCES, ATŁAS, PANIE, DRAKE, LITERAT, GULIWER, OASUEJA, CZEREDA, PATKA, ORNAT, ODLOT, RAJTAR, ANTENA, SALUT, ARGON, AKTOR, ZNAKI, PIGWA, ŁATKA.

Nagrodę wylosowała Zofia Mateusiak z Sochaczewa