

Tej wiosny w grę wchodzi fasony bardzo klasyczne, inspirowane latami sześćdziesiątymi. Np. na wierzchu ma-lutki zakiecik, a pod spodem prosta w kroju sukienka. Im prostsza, tym lepiej.

strona 6

W tydzień MKS Orkan wzbogacił się o sześć punktów

strona 11

Ziemia

SOCHACZEWSKA

ISSN 1231-7179 Numer indeksu 328 006

Miesiąc Pamięci Narodowej

Bóg, Honor, Ojczyzna

- Żadnego ze słów wyszytych na sztandarach wojsk walczących o wolny kraj nie można izolować. W naszej bolesnej historii to się jednak zdarzało. Dziś zgromadziliśmy się tu by uczcić pamięć tych, dla których Ojczyzna była największym obowiązkiem. Że można temu podołać niech świadczą zgromadzeni tu, wśród grobów poległych, często bezimiennych bohaterów wojny obronnej 1939 roku, kombatanci - mówił ks. proboszcz Antoni Jaszczółt w niedzielnym kazaniu podczas Mszy św. odprawionej na cmentarzu wojskowym w Trojanowie.

"Jeśli ludzie zapomną, kamienie wotać będą" - Andrzej Charzewski - wojewoda skierniewicki przytoczył słowa Prymasa Stefana Wyszyńskiego, podkreślając obowiązek pamięci o bohaterach walk o Wolny Kraj. - Ziemia Sochaczewska o nich nie zapomina, a obecność młodzieży szkolnej pozwala na wiarę, że tak już będzie zawsze - dodał wojewoda w okolicznościowym przemówieniu przed apelem poległych.

Zorganizowaną przez kombatantów Sochaczewa przy współudziale Urzędu Miasta niedzielną uroczystość rozpoczął koncert or-

kiestry wojskowej z Bielic, po czym, w zimowej aurze, sprzed siedziby MOK na ul.Żeromskiego ruszył pochód 19 pocztów sztandarowych organizacji kombatanc-

kich, młodzieży szkół podstawowych i średnich, kompanii reprezentacyjnej JW 1031.

dokończenie strona 3



zdjęcia FOTOEXPRES

Sposób na włamywaczy

Ostatnie noce przed Świątami Wielkanocnymi to okres zniw dla włamywaczy. Dzięki systemowi dyskretnego ostrzegania stosowanego przez Agencję "Certus" są oni bez szans.

W przedświąteczny dzień o godz. 2.50 dyżurny centrum dowodzenia Agencji Ochrony "Certus" powiadomiony został o usiłowaniu włamania do sklepu GS "SCH" w Nowych Mostkach. Natychmiast na miejsce zdarzenia udała się grupa interwencyjna. Sprawcy nie mieli szans obrabowania sklepu: dzięki zastosowaniu w obiekcie najnowocześniejszej techniki nie mogli dostać się do środka. Skończyła się bezkarnością złodziei, liczenie na łatwy zysk.

Wiele obiektów w Sochaczewie i okolicy strzeże system dyskretnego ostrzegania, polegający na tym, że do istniejącego systemu alarmowego podłączony jest przekaźnik radiowy. Przesyła on natychmiast zakodowany sygnał radiowy o włamaniu do centrum dowodzenia agencji, która pracuje przez całą dobę. Stąd natychmiast wysyłana jest grupa interwencyjna wyposażona w specjalne uniformy, broń palną i radiostację. Powiadamiata jest także policja. Dalej akcja trwa już błyskawicznie.

Agencja Certus mieszcząca się w Sochaczewie przy ul.Kusocińskiego 5 zapewnia, że jest jeszcze możliwość podłączenia kilkunastu obiektów.

ższe informacje - tel. 227-69.

Skorzystaj z podłączenia, a poczujesz się bezpiecznym!

Przysłowia o Wojciechu, Jerzym i Marku

Św. Wojciech, którego uroczystość przypada 23IV, jest uznany za patrona Polski. Popłynął łodzią do Gdańska, stamtąd do ujścia Pregoty. Prusowie okazali mu wrogość, ale mimo to próbował rozpocząć działalność misyjną. Zginął śmiercią męczeńską - Chrobry wykupił ciało i pochował z honorami. Papież Sylwester II w 999 r. uznał biskupa Wojciecha świętym. Ludowe prognozy mówią, że *Gdy na św. Wojciecha pada rano deszcz, do połowy lata będzie sucho; Ile dni przed św. Wojciechem kukutka się odezwie albo żaba zaskrzeczy, tyle dni po św. Wojciechu będzie zimno i Gdy przed Wojciechem grzmi, długo jeszcze zima śni.*

Św. Jerzy, którego święto obchodzimy też w tym dniu, jest patronem Anglii (imię pochodzenia greckiego: *georgio* "uprawiam", *georgia* "rolnictwo"), męczennikiem. Mało o nim wiemy, gdyż wiele dokumentów sfałszowali heretycy. O jego wstawiennictwo prosili rycerze przed bitwą (podobno był żołnierzem). Według XII-wiecznej legendy pokonał nawet smoka. Wierzono, że *Kiedy Jerzy pogoda częstuje, wnet się pogoda zepsuje; Kiedy Jerzy skryje wronę w życie, będzie zboża obficie oraz Wielu dni przed Jurzim grzmi, w tela dni po Jurzim śnieg.*

25 IV to dzień św. Marka - patrona notariuszy (jedno z najstarszych imion, znane w starożytnym Rzymie, od boga wojny *Marsa*). Był autorem drugiej Ewangelii napisanej (po grecku) prawdopodobnie w Rzymie przed r.60. Dawniej od tego właśnie dnia zaczynał się po wsiach przednówek, czyli czas głodowania biedoty wiejskiej, stąd przysłowie: *Od św. Marka nie ma co włożyć do garnka.* W godzinach porannych i wieczornych nie używano już światła w chatkach i dlatego mówiono, że *Św. Marek rzuci do wody ogarek.* Na wsiach było przekonanie, że *Jak deszcz w św. Marka, będzie ziemniaków tylko miarka i Kiedy Marek skwarek zięje, w maju kozuch nie dogrzeje.*

Stanisław Bugaj

Zarząd Miasta Sochaczewa

ogłasza konkurs na stanowisko Dyrektora
Zakładu Usług Komunalnych w Sochaczewie (dawne PGKiM)

Wymagania:

- wykształcenie wyższe,
- minimum 5 lat pracy na stanowiskach kierowniczych,
- umiejętności kierownicze i organizatorskie,
- znajomość zagadnień zarządzania i funkcjonowania przedsiębiorstw,

- dobry stan zdrowia.

Kandydaci zobowiązani są złożyć następujące dokumenty:

- zgłoszenie do udziału w konkursie, z motywacją ubiegania się o stanowisko dyrektora,

- kwestionariusz osobowy z fotografią,

- kserokopie dyplomu ukończenia studiów wyższych i innych dokumentów stwierdzających posiadane kwalifikacje,

- zaświadczenie o stanie zdrowia stwierdzające brak przeciw-

wskazań do zajmowania stanowisk kierowniczych.

Oferty wraz z dokumentami należy składać w terminie do 15 maja 1996 roku w sekretariacie Urzędu Miejskiego, pokój nr 43, II piętro.

O zakwalifikowaniu się do udziału w konkursie i jego trybie kandydaci zostaną powiadomieni indywidualnie. Przewidywany termin zakończenia postępowania konkursowego - 31 maja 1996 roku.

ZS-222



DYŻURY APTEK

nocne

18, 19, 20, 21 - ul. Staszica 52

22, 23, 24, - ul. Traugutta 3a

sobotnio-niedzielne

20, 21 - ul. Staszica 52

KINO Mazowsze

18 (czwartek)

godz. 9.00 i 11.00

- "Babe - świnka z klasą"

(seanse dla szkół) USA, przyg.,
dubbing, b/o

20 i 21 godz. 18.00

- "Don Juane de Marco" - USA
przyg.

21 (niedziela)

godz. 16.00

- "Babe - świnka z klasą"

- seans ogólny



POGODA

Rozbuduje się wyż nad Skandynawią. Nad Ukrainą i Białorusią układy niżowe. Pogoda poprawi się, ale z północy będzie napływać chłodniejsze powietrze. Zachmurzenie umiarkowane, nocne rozpozgodzenia do bezchmurnego nieba. Temperatura maksymalna od 6 do 10 stopni. Temperatura minimalna od 4 do 1 stopnia. Ranki mgliste. Wiatr północny, stopniowo skręcający na zachodni, umiarkowany i słaby. Sytuacja biometeorologiczna dobra.

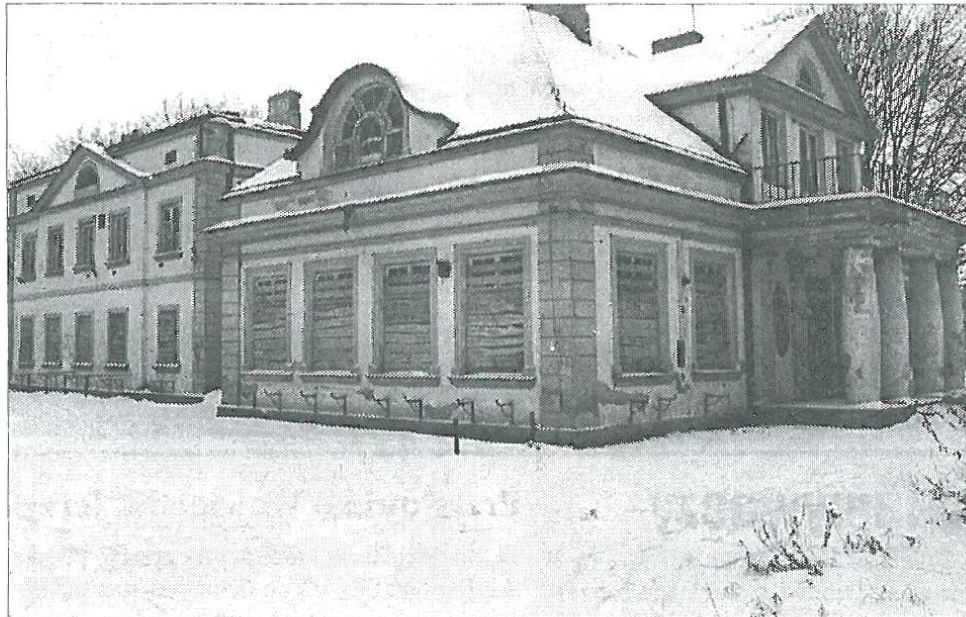
Cumulus

Jest właściciel!

Instymciast pojawił się odręczny napis na kawałku tektury "Obiekt należy do za- bytków kultury narodowej. Wstęp i dewastacja zabronione". Tabliczka niczym ze starego amerykańskiego filmu, stanowiąca o świętości prawa prywatnego.

Zbudowany pod koniec XIX wieku Pałacyk w Chodakowie po

wyprowadzeniu się ZOZ-u uległ systematycznej dewastacji, o czym informowaliśmy. Skarb państwa, w imieniu którego działał Urząd Rejonowy w Sochaczewie, długo szukał nabywcy. Zainteresowani byli przez chwilę i miejscowi biznesmeni i rektor Mazowieckiej Szkoły Humanistycznej w Łowiczu. Ten ostatni miał



szansę dostać budynek za przysłówiowy grosz. Zamierzał stworzyć tu filię Uczelni, a także salę wystawową związaną z Fryderykiem Chopinem. W umówionym czasie jakby zapomniał o swoich propozycjach, gdyż niezbędny remont wymagał ponoć ok. 10 mld (starych) złotych.

Po dwóch bezefektywnych przetargach Urząd Rejonowy działając w imieniu Wojewody sprzedał pałacyk w Chodakowie za 0,5 mld (1/2 ceny negocjowanej) Nabwyca (korzystającym z 50% zniżki przy zakupach obiektów za- bytkowych) jest emerytowany dyplomata z Warszawy. Chce on przysposobić pałacyk na dom mieszkalny, w którym napisze m.in. o swojej pracy w ONZ. Nie ukrywa przy tym, że chciałby powiększyć parking o należący do Chemitexu teren przyległego parku.

(js)

Nie tylko dla plastyków

Przypominamy o otwartym konkursie Rady Miejskiej na projekt flagi Miasta Sochaczewa. Do 15 maja br. można składać w sekretariacie Urzędu Miejskiego (pok. nr 43) opatrzone godłem zaklejone koperty z propozycją prostokątnego, zawieszzonego w poziomie kształtu flagi.

Winna ona zawierać barwy znajdujące się w herbie miasta: biały, czerwony, niebieski, srebrny i złoty. W drugiej kopercie z takim samym godłem należy podać dane personalne autora.

Ogłoszenie wyników postanowień jury konkursu odbędzie się podczas tegorocznych "Dni Sochaczewa". Autor nagrodzonej pracy otrzyma nagrodę Przewodniczącego Rady Miejskiej w Sochaczewie.

Prelekcja

Muzeum Ziemi Sochaczewskiej i Pola Bitwy nad Bzurą zaprasza w dniu 23.04.1996 r. o godz. 11.00 na prelekcję pt. "Zbrodnie hitlerowskie na Ziemi Sochaczewskiej".

Uwaga!

W następnym numerze powtórzymy rozkład jazdy MZK

Wszystkim, którzy 10 kwietnia 1996 r. wzięli udział
w ostatniej drodze

ŚP

Józefy Burzyńskiej z d. Rejlach

szczególnie zaś dyrekcji, pracownikom i uczniom Zespołu Szkół Zawodowych Nr1 w Sochaczewie, którego zmarła była wieloletnim pracownikiem, za godne uczczenie Jej pamięci

słowa podziękowania składa
syn z rodziną

Z powodu śmierci

Henryka Chacińskiego

wyrazy współczucia żonie
wraz z rodziną

składa Prezydium Woj. Zarządu P.O.D.
w Skierniewicach

ZS-215

Bóg, Honor, Ojczyzna

dokończenie ze str. 1

Wśród przybyłych gości byli m.in. pełnomocnik Urzędu Miasta d/s Kombatantów - płk Kazimierz Nienczewski, płk Tadeusz K. yński - szef Sztabu Wojskowego oraz Mieczysław Orlicz - Robiega - prezes Zarządu Wojewódzkiego Związku Kombatantów RP.

AK-owcy, a przy nich tak wielu niezidentyfikowanych bohaterów bitwy nad Bzurą. Świadczące o tragedii naszego narodu mogiły na tym cmentarzu, niech będą okazją do refleksji i zadumy nad przyszłością dla zgromadzonej tu młodzieży.

Młodzieży, która od kombatantów



Burmistrz Ireneusz Felczak otworzył uroczystość na cmentarzu w Trojanowie. - *Stoła się tradycją - mówił, że w tym miejscu oddajemy hołd poległym w obronie Ojczyzny. Tu spoczywają żołnierze Armii Poznań, Pomorze, miejscowi*

tów usłyszała życzenia gromadzenia odznaczeń i medali, ale nie na polu walki.

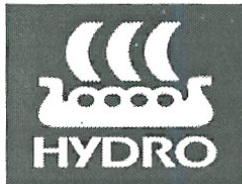
Bohaterom poległym w obronie Ojczyzny kwiaty złożyły oficjalne delegacje, a także pojedynczy mieszkańcy Sochaczewa.



Oferta Wiosenna

**dla rolników
sadowników
działkowiczów**

- * jedyny na Mazowszu skład dealerski nawozów bezpiecznych ekologicznie produkowanych przez HYDRÓ NORSK - Norwegia
- * specjalistyczne nawozy pod kwiaty, warzywa, trawniki, winorośl, drzewa i krzewy iglaste - w małych opakowaniach dla działkowiczów
- * środki ochrony roślin - krajowe i importowane - w cenach HURTOWYCH
- * torf ogrodniczy i substrat torfowy



Zapraszamy na zakupy, udzielamy szczegółowych informacji

**Gminna Spółdzielnia "SCH" Sochaczew
ul. Kochanowskiego 60, tel/fax 240-87,
241-64.**

ZS-214

Kupon konkursowy

"Jesteśmy naj..."

1. Uwzględniając kryteria:
 - a) estetyka obiektu wewnątrz i zewnętrzna tak - nie^x
 - b) kultury obsługi tak - nie
 - c) oferowanego asortymentu tak - nieZgłaszam placówkę

(dokładna nazwa i adres)

2. Imię, nazwisko i adres zgłaszającego

x) właściwą odpowiedź zakreślić kółkiem

Przypominamy: w wiosennym konkursie ogłoszonym przez Urząd Miejski wybieramy najlepszą placówkę handlowo-usługową (spożywcza, przemysłowa, samoobsługowa oraz gastronomiczna).

Kupony nadesłane na adres Wydział Oświaty, Kultury i Sportu Urzędu Miejskiego - 1 Maja 16 lub dostarczone do redakcji naszego tygodnika do 20 maja 1996 roku wezmą udział w losowaniu atrakcyjnych nagród.

Niedziela w Bielicach

W niedzielę 21 kwietnia od godz. 9.00 do 16.00 w Ośrodku Doradztwa Rolniczego w Bielicach będą trwać Targi Rolne '96. Organizatorzy zapraszają rolników, działkowiczów i miłośników kwiatów domowych. Każdy powinien znaleźć coś dla siebie, można przy tym skorzystać z fachowego doradztwa.

W programie przewidziano wystawę sprzętu rolniczego, środków do produkcji rolnej, drobnej przedsiębiorczości związanej z przetwórstwem rolno-spożywczym. Czynne będą kiermasze, punkty handlowe, także z jedzeniem.

Konkursy z nagrodami, występy zespołów artystycznych oraz

pokaz mody przygotowany przez szkołę odzieżową z Brzezin dopełniają program prezentacji najnowszych osiągnięć, nie tylko krajowego, rolnictwa.

Biskup w mieście

W niedzielę 21 kwietnia rozpocznie się w Sochaczewie 6-dniowa wizytacja kanoniczna J.E. Alojzego Orszulika Biskupa Łowickiego.

Przybywając z wizytą duszpasterską biskup Orszulik odwiedzi kilka szkół podstawowych i średnich. We wtorek wieczorem nawiedzi cmentarz grzebalny, a następnego dnia będzie uczestniczył m.in. w obiedzie z udziałem burmistrza i dyrektorów odwiedzonych instytucji.

Na zakończenie swej wizyty 26 kwietnia w piątek o godz. 16.00 bp Orszulik odwiedzi chorych w Szpitalu Miejskim.

(js)



RAUTARUUKKI POLSKA

Członek RAUTARUUKKI GROUP-FINLAND
Laureat Nagrody Ministra Gospodarki Przestrzennej i Budownictwa za pokrycia dachowe o unikalnych rozwiązaniach konstrukcyjnych



Producent pokryć dachowych i elewacyjnych z blach stalowych powlekanych poliestrem i plastisolem w kształcie dachówki i trapezu.

Wyjątkowa trwałość, piękna, tradycyjna forma, bogata kolorystyka to cechy, dzięki którym produkowane przez nas pokrycia dachowe ożywią monotonię polskich miast i osiedli.

Wszystkie nasze wyroby produkowane są w Polsce z wykorzystaniem światowej klasy technologii i surowców koncernu RAUTARUUKKI OY-FINLAND. Spełniając wszystkie fińskie normy w zakresie ochrony środowiska, normy uważane za jedne z najostrzejszych na świecie, nasze dachy są zdrowe, bezpieczne i ekologiczne

SOLIDNY DACH W PIĘKNYM STYLU

RAUTARUUKKI POLSKA Sp. z o.o.
Jaktorowska 13
96-300 Żyrardów

Tel. 0-493 34-61
0-493 40-51
Fax. 0-493 37-58

Pekaes na torze

Z sześciu parowozów, jakie niegdyś pracowały na Powiatowej Kolei Sochaczewskiej ostał się tylko jeden, oznaczony niegdyś jako P.K.S. 3. Wąskotorówka zakupiła go w 1924 r. w fabryce "Orenstein und Koppel" w Berlinie, za pośrednictwem filii

gdzie miał ogrzewać pomieszczenia stacji.

30 października 1973 r. został przekazany Muzeum Kolejnictwa w Warszawie, gdzie stał do 1985 r. W kwietniu wrócił do Sochaczewa, gdzie wyeksponowano go na muzealnej wystawie. W 1986 r. został



handlowej tej firmy mieszczącej się w Warszawie. Był to tendrzak na parę nasyconą o mocy 90 KM i prędkości konstrukcyjnej 20 km/h. Parowóz ma ostoję zewnętrzną. Zestawy kołowe są napędzane przez korby Halla. Z uwagi na niewielką pojemność skrzyni na wodę parowóz wyposażony został w pulsometr. Podczas jazdy z Sochaczewa do Piasek Królewskich lub Wyszogrodu nabierał wodę wprost z mostu na Łasicy w Tułowicach Sochaczewskich. Na naszej wąskotorówce pracował od 1924 do 1970 roku. W następnym przesłano go do Piotrkowa,

wysłany do ZNTK Nowy Sącz w celu przeprowadzenia naprawy głównej. Wiosną 1987 r. rozpoczął służbę na kolei muzealnej. Pracował prawie 8 lat, lecz ze względu na termin ważności próby wodnej kotła, został w roku 1995 odstawiony i czeka na ponowną rewizję kotła. Niestety, jest ona bardzo kosztowna. Na taki poważny wydatek w tej chwili naszego muzeum nie stać.

Bogdan Pokropiński

Na stacji Sochaczew Muzeum

Fot. Marek Moczulski

Kłopoty z imieniem

Być może już za kilkanaście - kilkadziesiąt lat zmieni się nasz "kalendarz imprez narodowych". Zamiast dla popularnych solenizantów - Jana, Stanisława, Wojciecha, Krystyny czy Bożeny będziemy masowo kupowali kwiaty dla Patryka, Natalii, Karoliny i Kamila. Są to obecnie najczęściej nadawane sochaczewskim dzieciom imiona. Modne są również - Ewelina, Paulina, Jakub, Marcin, Łukasz, Mateusz. Przemija już moda na Adrianów i Sebastianów.

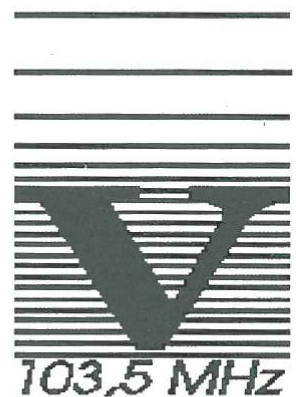
O imieniu trzeba pomyśleć odpowiednio wcześniej, bo musi ono być zapisane w akcie urodzenia. Jeżeli rodzice nie dokonają wyboru, kierownik USC ma prawo nadania noworodkowi "jednego z imion zwykle w kraju używanych". Panie z Urzędu w Sochaczewie ani razu nie były zmuszone korzystać z tego rozwiązania. Zdarza się co prawda, że zdenerwowany tatuś zapomina jak chce nazwać potomka, ale wystarczy chwila spokojnego namysłu i imię się znajduje. Gorzej, jeżeli nie to, które ustalono wcześniej podczas porad rodzinnych. Prawo o aktach stanu cywilnego nie przewiduje żadnych skreśleń, adnotacji i poprawek. Jedynym wyjściem jest wspólne oświadczenie rodziców o zamiarze zmiany imienia, złożone w USC w ciągu 6 miesięcy od daty sporządzenia metryki. Na taki krok decydują się jednak nie-

liczni - (dwa, trzy przypadki w ciągu roku).

Motywacją do zmiany może być na przykład to, że imię uznane wcześniej za oryginalne okazuje się nagle śmieszne, budzi złe skojarzenia, bo tak jak córka nazywa się żeńska połowa owczarków niemieckich w okolicy, a tak jak syn - znany proszek do prania. Są to jednak oceny czysto subiektywne. W sytuacji gdy imię jest naprawdę ośmieszające urzędnik stanu cywilnego odmawia jego wpisania. Tak samo w przypadku imion nie pozwalających odróżnić płci dziecka, zdrobnień. Na szczęście sochaczewscy rodzice nie mają żadnych ekstrawaganckich pomysłów. Trudności nastręczają jednak imiona cudzoziemskie i kwestia ich pisowni: Angelika czy Andżelika, Elena czy Helena? Problemem jest brak oficjalnego rejestru imion, wiele zależy od interpretacji i aktualnych zaleceń.

(esa)

**KATOLICKIE
RADIO
VICTORIA**



Haber

zaprasza codziennie do nowego sklepu
W PAWILONIE HANDLOWYM
GS "SCH" W TERESINIE

- * ubiory damskie, męskie i dziecięce
- * obuwiu różnego typu
- * bielizna
- * sprzęt zmechanizowany AGD

W każdą niedzielę od 10⁰⁰ do 15⁰⁰.

ZS-178

Żaluzje poziome, pionowe Rolety zewnętrzne

Produkcja - sprzedaż - montaż

PPKU "Vesal" Łowicz, ul. Iłkara 10

tel. (046) 37-44-25

3 lata gwarancji, Vat.

ZS-204

PRACA! PRACA! PRACA!

Daewoo Electronics Manufacturing,

zakład produkujący 2500 telewizorów dziennie,
poszukuje chętnych do pracy w nowym zakładzie
sprzętu AGD (pralki). Wymagana znajomość
zagadnień elektroniki, mechaniki i elektryki.

Oczekujemy:

pań po szkole podstawowej lub innej w wieku do 35 lat
panów w wieku do 30 lat z uregulowanym stosunkiem do służby
wojskowej.

**Mile widziana znajomość języka angielskiego.
Istnieje możliwość dowozu samochodem zakładowym.**

Należy złożyć:

1. podanie
2. życiorys
3. świadectwo szkolne
4. jedno zdjęcie

Adres :

05-800 Pruszków
ul. Paźniewska 18
Tel. 758-11-00 wew. 122 fax 128-40-00
Prosić o kontakt z panią Teresą Stryjak.

ZS-21

Prezent Coca Coli

Wszystko zaczęło się rok temu, kiedy znana firma Coca-Cola ogłosiła konkurs dla szkół podstawowych, polegający na zebraniu jak największej ilości kapsli i nakrętek po napojach firmowych. Na konkurs odpowiedziały zgłoszeniem dwie klasy ze szkoły podstawowej nr 6 - VIc i VIh (obecnie VIc i VIh), obydwie prowadzone przez p. Annę Torzewską.

Uczniowie szukali kapsli i nakrętek dosłownie wszędzie. Sochaczewskie sklepy, hurtownie, restauracje wiedziały o zbieraczach z szóstki więc pomagały jak mogły, nie dając sobie rady z "młodymi natrętami". Swoją pasją zarazili również rodziców, ba nawet całe rodziny. Zakrętki i kapsle spływały z różnych stron Polski.

15 listopada 1995 r. odbył się finał konkursu. Dzieci do końca nie wiedziały ile zebrały kapsli, ponieważ trudno było je zliczyć. Jeszcze na miejscu w fabryce Coca Coli dorzucali nakrętki po napojach stojących w kontenerach hali fabrycznej.



- Można było, nie złamaliśmy zasad regulaminu - tłumaczy uczniowie. Lecz tylko my wpadliśmy na ten pomysł.

Po miesiącu otrzymali informację telefoniczną - VIc zajęła II miejsce, a VIh została wyróżniona

- Wyprzedziła nas szkoła z Warszawy, która zebrała o 5 kg więcej. Mieli przecież więcej możliwości - żałują uczniowie.

- Najważniejsze jest to, że wytrwaliśmy do końca, - pociesza wychowanków p. Anna Torzewska. Jestem dumna z tego, że udało mi

się zmobilizować uczniów, a co najważniejsze umocnić więzi między nimi. Nie ukrywam - nagrody bardzo cieszą. Zajęliśmy wysokie II miejsce, dostaliśmy dyplomy uznania, firmowe dresy, które od tej pory stanowią strój reprezentacyjny klasy. VIc jest klasą o profilu przyrodniczo-turystycznym.

Niedługo wyjeżdżają do zielonej szkoły, więc dresy będą ich wizytówką i namacalnym dowodem sukcesu.

MAK



Z KRONIKI POLICYJNEJ

28/29.03. w Nowych Mostkach, gm. Sochaczew złodzieje skradli z garażu rowery Jubilat oraz damkę. Łączna suma strat ok. 400zł.

3.04. w Sochaczewie na ul. Żyrardowskiej kierowca Volvo potrafił rowerzystę, który w skutek obrażeń zmarł.

W nocy z 4-5.04. w Sochaczewie przy ul. Żyrardowskiej sprawcy poprzez wypchnięcie okna i wyłamanie drzwi dostali się do pomieszczeń Rejonowego Przedsiębiorstwa Melioracyjnego,

skąd zabrali telefax Panasonic wartości 1.520zł.

Tej samej nocy w Sochaczewie, z piwnicy na ul. Piłsudskiego skradziono rower Zenit, 2 butle turystyczne i kuchenkę turystyczną. Wartość strat 300zł.

W nocy z 7-8.04. w Sochaczewie z piwnicy przy tej samej ulicy skradziono prostownik i sprzęt wędkarski o wart. 1.000zł.

9.04. w godz. 14.20-14.30 w Sochaczewie z niestrzeżonego parkingu przed zakładami Bory-

szew SA skradziono Audi 100 wartości 39tys. 500zł.

W nocy z 9-10.04. w Sochaczewie przy ul. Mickiewicza 3 skradziono motocykl ETZ 150 wartości 1.200zł.

10.04. w Parcelach Kożuszki gm. Sochaczew kierowca Ifa uderzył w stojące na poboczu dwa Stary. W wyniku zderzenia zostały one zepchnięte do przydrożnego rowu. Kierowca jednego Stara w wyniku odniesionych obrażeń ciała zmarł.

W nocy z 10/11.04. w Sochaczewie z parkingu osiedlowego przy ul. Targowej dokonano kradzieży Volkswagena Golfa.

W okresie od 12-15.04. złodzieje poprzez odgięcie blachy na dachu garażu typu "blaszak" przy ul. Batorego skradli 2 koła od Fiata 126p i radio Safari. Łączna wartość strat 350zł.

13-14.04. złodzieje, po przecięciu kłódki od komórki przy ul. 15 Sierpnia, skradli rower damkę wart. 50zł.

Urząd Miejski w Sochaczewie

96-500 Sochaczew, ul. 1 Maja 16 pok. 11,
tel. 222-35, fax 226-02

ogłasza przetarg nieograniczony

na wykonanie wodociągu miejskiego w ul. Polnej,
długości - 224 m.

Termin realizacji - 1996.05.20 - 1996.06.15.

Wadium w wysokości 500,00 zł należy wnieść w Banku PeKaO SA Agencja Sochaczew nr 575016-250766-7 lub w kasie Urzędu Miasta pok. 34 do 1996.05.06. do godz. 15⁰⁰

Postępowanie nie zostało poprzedzone wstępną kwalifikacją. Specyfikację istotnych warunków zamówienia można odebrać w siedzibie Zamawiającego pok. 11.

Uprawniona do kontaktów z oferentami
- inż. Henryka Nowicka w godz. 9-15.

Zamkniętą kopertę z ofertą oznaczoną "Wodociąg w ul. Polnej" należy złożyć w siedzibie zamawiającego, pok. 43. Termin składania ofert upływa dnia 1996.05.07. o godz. 15⁰⁰

Otwarcie ofert dnia 1996.05.08 o godz. 9⁰⁰ w siedzibie Zamawiającego- pok. 45.

Postępowanie będzie prowadzone z zastosowaniem obowiązujących preferencji krajowych.

W przetargu mogą wziąć udział oferenci, którzy spełniają warunki określone w art. 22 Ustawy o zamówieniach publicznych (Dz. U. nr 76 poz. 344 z dnia 1994.07.04).

ZS-221



Radio "Fama"
UKF 67,34 MHz

Biuro ogłoszeń
tygodnika
" Ziemia
Sochaczewska"
ul. Wąska 17, tel. 223-55

Sp.c. BIG-WAY
Nowo Otwarta
Hurtownia Materiałów Budowlanych,
Wyposażenie Ogrodów
8⁰⁰ - 18⁰⁰
Sochaczew, ul. Kopernika 1
(obok wieży ciśnień, była siedziba GS)
Tel./Fax 230-23

Podczas Targów Kosmetycznych "Estetyka" w warszawskim Hotelu Victoria Monika Jaruzelska, stylistka miesięcznika "Twój Styl", opowiadała o najnowszych tendencjach, a właściwie o rewolucji, jaka obecnie zaistniała w modzie.

Kolory

- *Przede wszystkim zmieniła się kolorystyka* - mówi Monika Jaruzelska. - *Na bok odeszły kolory spokojne, choć oczywiście one istnieją i będą istnieć nadal, tyle że w modzie typowo klasycznej. Ale jeżeli ktoś rzeczywiście chce wyglądać modnie, powinien nosić kolory bardzo intensywne. W tej chwili najmodniejszy jest kolor pomarańczowy, zaraz po tym szafir, turkus, jaskrawa jasna zieleń, żółć, fiolet. No i oczywiście kolory metaliczne.*

- *Dzisiejszą modę określają rzeczy z pogranicza* - twierdzi Monika Jaruzelska.

- *Można je nosić na co dzień, a przy odpowiednich dodatkach nadają się także na cocktail. To duży plus. Jest to możliwe dzięki użyciu błyszczących tkanin.*

Bardzo modne są też tkaniny półprzezroczyste i przezroczyste.

Fasony

Tej wiosny w grę wchodzi fasony bardzo klasyczne, inspirowane latami sześćdziesiątymi. Np. na wierzchu małe zakieciaki, a pod spodem prosta w kroju sukienka. Im prostsza, tym lepiej.

Modne są między innymi spodnie skrojone niczym klasyczne dzinsy, ale z połyskliwego materiału (właśnie w takich w Victorii wystą-

łączyć z szortami i minispódniczkami, czyli traktować jako bluzkę.

Fasony te, niestety, nie ukrywają nadmiaru kilogramów.

Buty.

Bardzo modne są wszelkiego rodzaju lakierowane buty, w różnych kolorach. Szafem na pokazach w Paryżu są imitacje czy też prawdziwe skóry z węża i krokodyla. Nosi się z nich buty, torebki i paski.

W Paryżu na ulicach widać ponadto ciężkie, przeważnie od Martensa, o linii pionierki. Nosi się je nawet do delikatnych, lekkich sukienek.

Wracają również buty na obcasie. Modne są mokasy i szpilki a' la lata sześćdziesiąte (małutki, dość cienki obcasik z wydłużonym nośnikiem).

Makijaż

Makijaż ma być pasujący do koloru ubrania, a nie do koloru oczu. Powracają znów cienie perłowe, jak najbardziej świejące. Podkładów nie trzeba nawet pudrować. Rzęsy powinny być podkreślone i ... kolorowe. Usta jasne jak przed laty.

Kolory absolutnie szalone. Fosforyzujące zielenie, róż, pomarańcze. Nakłada się je zarówno na powieki, jak i na paznokcie. Te ostatnie mogą być nawet we wzorki czy zygaki.

Włosy

Tak jak cała moda, fryzury powinny być raczej proste, niespecjalnie wyszukane. W zeszłym sezonie modne były koki, inspirowane latami sześćdziesiątymi. Teraz szafem jest taki niby-nieład na głowie, ale nieład bardzo dopracowany.

- *Lecz o jednym trzeba pamiętać* - mówi Monika Jaruzelska - *Moda jest po to, by sprawić nam jak najwięcej przyjemności. Nie jest jakimś dyktatorem, który może nam coś rozkazywać. To zbiór wielu, wielu propozycji. Jeśli ktoś chce, może z nich zaczerpnąć, a jeśli nie chce, nie musi. Powinniśmy ubierać się tak, jak nam się podoba, w czym najlepiej się czujemy i w czym najlepiej wyglądamy. Trzeba podkreślać to, co się ma ładne i zgrabne, a nie odwrotnie.*

(PAI)

Hipis w wydaniu luksusowym

Obowiązują przy tym bardzo szczególnie zestawienia. Otóż zestawia się kolory, które na pozór do siebie nie pasują, wręcz gryzą się ze sobą. W tej modzie nie trzeba stosować zasady kolor ciepły do ciepłego, a zimny do zimnego. Trzeba na opak: kolor ciepły z zimnym, a zimny z ciepłym. Łączy się np. pomarańcz z ... szafirem, czyli jeden z najbardziej gorących kolorów z jednym z najzimniejszych.

Nosi się też zestawienia monotematyczne. Słowem, ten sam kolor, tyle że w różnych odcieniach.

Wciąż modne są czerń i szarości. Kończy się natomiast moda ekologiczna, czyli smutne pastele.

Tkaniny

W tym sezonie obowiązują tkaniny połyskliwe, szczególnie atlas i temu materiałowi podobne. W Paryżu odnotowano powrót popularnej już kiedyś jedwabnej surówki. Modne są też tkaniny, które można nosić na co dzień tzw. niezobowiązujące, ale o wyraźnej fakturze, takie jak np. bouclé czy aksamit.

piła Jaruzelska). W zależności od tego, co się do nich nałoży, jakie buty i jakie dodatki, nadają się one zarówno na co dzień jak i na cocktail.

Generalnie moda jest w tej chwili prosta, zwłaszcza jeśli idzie o fason. Do tego oszczędna w dodatki. Całą jej urodą, atutem ma być zdecydowany kolor i charakterystyczna tkanina. Natomiast wszystko inne powinno zostać jak najbardziej proste.

Modę ostatnich lat zrewolucjonizowała firma GUCCI. Co ciekawe, kiedyś uchodziła ona za bardzo tradycyjną. Chyliła się nawet ku upadkowi i bankructwu. W zeszłym roku jednak niespodziewanie pokazała kolekcję zupełnie inną niż dotychczas. Właściwie typowo młodzieżową, wzorowaną na kolekcjach hipisowskich, ale w wydaniu luksusowym. Spodnie biodrówki, trochę za małe koszule, sukienki o linii prostokąta, damskie bluzki o linii męskich koszul, sukienki-płaszczki rozpinana od góry do dołu (tzw. szmizjerka). Te ostatnie można

Zakaz oddychania

W świadomości społecznej zanieczyszczenie środowiska wiąże się na ogół z zaśmiecaniem. Dla dobrego samopoczucia - raz w roku próbujemy je wspólnie wyzbierać. Rządziej myślimy i działamy na rzecz ochrony naszej ziemi i powietrza.

Jak mówi "Raport o stanie środowiska województwa skierniewickiego", problem czystości powietrza przez wiele lat w ogóle nie był zauważany, mimo że od dawna odczuwamy skutki zanieczyszczenia. Do najpoważniejszych należy pogorszenie stanu zdrowia ludzi, przejawiające się m.in. nasileniem chorób dróg oddechowych oraz

licznymi alergiami. Rolnicy i leśnicy odnotowują zmniejszenie wydajności upraw i często nieodwracalne uszkodzenia drzewostanu.

Jak jest w naszym mieście?

Statystyka jest przerażająca. W 1995 r. Sochaczewskie kotłownie lokalne wyemitowały 612 ton pyłów, dwutlenku siarki - 825 ton, dwutlenku azotu - 128 ton i rekordową w województwie ilość tlenku węgla - 1219 ton. W opublikowanych wynikach nie uwzględniono zanieczyszczeń z palenisk domowych i transportu samochodowego. Inspektor Ochrony Środowiska w Sochaczewie

Magdalena Misiewicz mówi, że stanowią one bardzo duży procent ogólnej ilości emitorów. Niemal każdy prywatny budynek posiada własną kotłownię, najczęściej opalaną węglem i żadnych urządzeń odpylających.

Ponadto Sochaczew znajduje się na ruchliwej trasie Warszawa - Poznań, a tylko ulicą Warszawską przejeżdża codziennie 20 tysięcy samochodów. W 1994 r. Wojewódzki Inspektorat Ochrony Środowiska w Skierniewicach kontrolował pojazdy mechaniczne poruszające się po naszych drogach. W co czwartym stwierdzono przekroczenie dopuszczalnej zawartości tlenku węgla w spalinach.

Ciągle jednak za podstawowe źródło zanieczyszczenia powietrza uważa się lokalne kotłownie. W Sochaczewie jest szesnaście należących do Przedsiębiorstwa Energetyki Ciepłej i cztery zakładowe.

W skierniewickim jak dotychczas nie została wybudowana

ani jedna instalacja do redukcji zanieczyszczeń gazowych z procesu spalania paliw. W Master Foods Polska w Kozuszkach eksploatowana jest jedyna w województwie oczyszczalnia gazów zaodnorodnionych. Jak nas poinformował z-ca dyrektora d/s technicznych sochaczewskiego PEC - Zdzisław Bednarek, spośród 16 kotłowni lokalnych zaledwie dwie posiadają odpylacze cyklonowe. Pozostałe emitują zanieczyszczenia wprost do atmosfery. Zainstalowanie w nich urządzeń odpylających jest niemożliwe ze względu na starego typu ruszta stałe o ręcznym narzucie opału. Dlatego niemal powszechne jest u nas zjawisko kiedy sadza "zaściela" osiedlowe chodniki i trawniki, i przez uchylone okna wpada do mieszkań. Podobnie jest z pyłami i gazami, tyle że nie dostrzegamy ich gołym okiem. Odczuwają je natomiast osiedlający się do nas z rejonów mniej skażonych. Znaczny udział w zanieczyszczeniu powietrza mają zakłady przemysłowe. Na

fot. MOK



Rodzinna wystawa

W galerii Miejskiego Ośrodka Kultury przy ul. Chopina 101 otwarto w sobotę kolejną wystawę, którą można oglądać do końca kwietnia. Tym razem swoje rzeźby i kilka rysunków prezentuje Fabian Homanowski z Żyrardowa. Jego ojciec - Edward był wielokrotnym laureatem konkursów "Sochaczewski Laur". Widać wyraźnie warsztat ojca - stwierdził jeden z gości wernisażu, wśród których był m.in. wiceburmistrz Stanisław Szulczyk.

Uczeń Państwowego Studium Architektury i Budownictwa w Warszawie Fabian Homanowski rzeźbi od 6 lat. Brał udział w dwóch wystawach zbiorowych.

licznie dwudziestu największych "producentów" pyłów na terenie województwa, trzecie miejsce zajmują CHZWCH "Chemitex", ósme Boryszew SA.

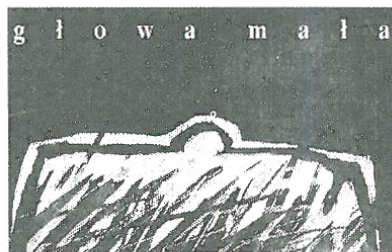
Autorzy raportu poprawy sytuacji upatrują w przejściu kotłowni na lepsze gatunki paliw albo zastosowaniu sprawnie działających urządzeń odpylających. Mieszkańcy Sochaczewa mają prawo domagać się bardziej radykalnych rozwiązań.

Dobrym prognozą jest ogłoszony przez władze samorządowe przetarg na koncepcję ucieplenia miasta. Jednak od koncepcji do realizacji daleka droga, tym bardziej że temat ten już nie raz był przedmiotem rozważań i dyskusji. Ważne, abyśmy my - [] kaczki spalin i pyłów nie przypominali sobie o tym jedynie okazjonalnie - przed Świątym Dniem Ziemi.

Jolanta Śmielak-Sosnowska

Jego autorską wystawę w Chodakowie dopełnia, a właściwie rozpoczyna, kilka rzeźb młodszego brata - Edwarda juniora.

(js)



Nie bójta się... sołtysa

Z ciężkim sercem biorę się dziś do pisania. Ale cóż, życie toczy się dalej i obfituje w nowe, pobudzające wyobraźnię, zdarzenia, obok których czasem naprawdę trudno przejść obojętnie. Ot, choćby jak to, o którym chcę napisać dzisiaj.

Podczas sesji Gminnej Rady w pobliskim Łowiczu, miał miejsce zmienny przypadek. Wszystko przebiegało spokojnie aż do dziesiątego punktu obrad, czyli przyznawania diet sołtysom uczestniczącym w posiedzeniu. Proponowane stawki nie zadowolili wioskowych kacyków i opuścili oni demonstracyjnie obrady, twierdząc, że za darmo to oni myśleć nie będą, bo głowa i tyłek puchną im od wielogodzinnych nasiadówek. I jest to pierwszy znany przypadek, gdy chłopci uświadomili sobie z zaskoczeniem, że praca głową jest zajęciem ciężkim i trudnym, wymagającym potu i spiłowanych paznokci, żeby sobie czoła nie porysować.

Jest to duży sukces całej polskiej wsi, z PSL włącznie, którego poseł był na miejscu i należy się teraz spodziewać podobnych ruchów w chłopskich, też w końcu niezbyt wygodnych, parlamentarnych ławach. A bunt sołtysów przyniósł skutek. Dano im po 500 tys. zł. (starych), tak jak samym radnym. Bo, żeby zacytować Młynarskiego:

"Kto się stawia ten ma z tego mimo wszystko jakiś zysk, a kto słucha i ulega ten najpierwszy bierze w pysk".

Uczestniczącym w posiedzeniach naszej sochaczewskiej Gminnej Rady sołtysom też się płaci, ale tylko połowę diety radnego. Może sołtysi u nas głow-

Komu ruinę ?

Niedokończone przedszkole przy Żeromskiego i zdewastowany pałacyk w Chodakowie mają już nowych właścicieli i jest nadzieja, że przestaną straszyć.

Nadal jednak nie brakuje w Sochaczewie budynków sprawiających wrażenie całkowicie bezpiecznych; nawet w centrum miasta. Dziś pierwszy z nich - dawne warsztaty PSS przy ulicy Batorego.

Po ostatnich gospodarzach pozostała już tylko samotna tabliczka z napisem "Zakaz palenia" - o picciu nie ma mowy, więc dookoła walają się butelki.



kują tylko jednym półgłówkiem, drugi oszczędzając na żniwa. Albo są po prostu mniej wyszczekani. Jeśli zaś mowa o zwierzętach to chciałbym dodać, iż cytowana puenta dotyczyła "Ballady o dwóch koniach", co ma swoje patriotyczne znaczenie w naszym, coraz bardziej zmechanizowanym, rolnictwie.

Sołtysom trzeba jednak płacić, bo inaczej może dojść do bardzo przykrych sytuacji. Przypomina mi się bowiem prasowy rysunek z początku lat osiemdziesiątych, na którym rozmawia dwóch rolników i jeden mówi:

- *Wiecie, sołtys przyznał się, że ukradł rolkę papy, ale mówi, że działał na bezpośrednie polecenie Gierka i Jaroszewicza.*

Sławomir Burzyński



Urząd Miejski w Sochaczewie
96-500 Sochaczew, ul.1 Maja 16 pok. 11,
tel. 222-35, fax 226-02

ogłasza przetarg dwustopniowy

na wykonanie dokumentacji technicznej kanalizacji deszczowej w ulicach: Powstańców Warszawy, Krótka, Wspólna, Podchorążych, Wiejska, Leśna, Smolna, Krzywa w Sochaczewie.

Uprawniona do kontaktów z oferentami - inż. Henryka Nowicka godz. 9-15.

Zamkniętą kopertę z ofertą wstępną (bez podania ceny), z określeniem parametrów przedmiotu zamówienia, oznaczoną "Kanalizacja deszczowa ul.Powstańców Warszawy i Smolnej" należy złożyć w siedzibie zamawiającego, pok.43. Termin składania ofert upływa dnia 1996.05.31 o godz. 15⁰⁰.

Otwarcie ofert dnia 1996.06.04 o godz. 9⁰⁰
w siedzibie Zamawiającego pok. 45.

W przetargu mogą wziąć udział oferenci, którzy spełniają warunki określone w art. 22 Ustawy o zamówieniach publicznych (Dz.U.nr 76 poz. 344 z dnia 1994.07.04).

ZS-220



OGŁOSZENIA DROBNE

● Usługi kucharskie na wesela, chrzciny, komunie itp. Sochaczew ul.A.Asnyka 14 (oś. Asnyka k.Targowiska).
ZS-33

● Wulkanizacja opon-montaż-serwis PHU Felix, Jan Kazimierski 96-500 Sochaczew, ul.1 Maja 20, tel/fax. 220-82 oraz samochody ciężarowe (TIR) Dachowa k/Sochaczewa.
ZS-41

● Autozłom, skup pojazdów zużytych, Kozuski Parcel 60, k/Sochaczewa, tel. 238-66.
ZS-56

● Sprzedam działki budowlane na Rozłazłowie, Tel. Warszawa 664-29-07.
ZS-139

● Kupię betoniarke 150l lub 200l, tel. 229-63.
ZS-167

● Żaluzje, Verticale, Rolety tekstylne i antywłamaniowe - także naprawa - Kozłowski, Targowa 12/18, tel. 258-20.
ZS-169

● Kursy komputerowe - zaświadczenia, rachunki. Wiadomość tel. 245-12.
ZS-194

● Krawcowe zatrudnię od zaraz. Sochaczew, ul. 15 Sierpnia 30, tel. 225-62, 255-17.
ZS-207

● Sprzedam działkę w Żukowie 3,400 m², cena 2,50 za m². Wiadomość: Sochaczew, ul.Młynarska 21.
ZS-208

● Dom do wynajęcia - centrum na cele mieszkalne lub inne tel. 242-76 wieczorem lub 02-27-75-33.
ZS-210

● Sprzedam komputer 386SX40 (w kpl. CD-ROM). Wiadomość tel. 245-63 po 18.00.
ZS-212

● Sprzedam kserokoparkę Panasonic. Wiadomość tel. 228-11 wew. 373.
ZS-213

● Sprzedam domek parterowy 120 m² budynek gospodarczy ok. 70 m² o dwóch pomieszczeniach nadających się na działalność gospodarczą, garaż, telefon, plac 1.400 m² ogrodzony. Telefon: 13-465.
ZS-218

Komunikat

Zarządu Gminy Młodzieszyn

Stosownie do art. 18 ust. 2 pkt. 12 Ustawy z dnia 7 lipca 1994 roku o zgoszpodarowaniu przestrzennym (Dz.U.nr 89, poz.415) podaje się do publicznej wiadomości, że dnia 25 kwietnia 1996 roku o godz. 10.00 w sali konferencyjnej Urzędu Gminy w Młodzieszynie odbędzie się Sesja Rady Gminy, której przedmiotem będzie między innymi uchwalenie zmiany planu zagospodarowania przestrzennego gminy Młodzieszyn obejmującej

- tereny mieszkaniowo-usługowe we wsiach: Juliopol, Mistrzewice Nowe, Mistrzewice Stare

- przywrócenie przeznaczenia rolnego fragmentów wsi Witkowice.

Za Zarząd
Wójt

mgr inż. Joanna Szymańska

ZS-211

DUR-MAR

HURTOWNIA szkła włoskiego i francuskiego

**VEREKO luminarc
arkopal arcoroc**

Plastiki i AGD

(ceny importera)

Zapraszamy w godz. 8 - 18

TERESIN ul. Szymanowska 1 tel.13-244

ZS-179

NIERUCHOMOŚCI
KUPNO-SPRZEDAŻ-WYNAJEM MIESZKAŃ I DOMÓW

JAN KAZIMIERSKI, 96-500 SOCHACZEW UL. 1-GO MAJA 20 TEL/FAX 220-82

- * działka budowlana 6.000 m² Sochaczew
- * pomieszczenia biurowe + dział.gosp. 200 m² -Sochaczew centrum
- * działka budowlana 611m² Sochaczew, cena 20 zł/m²
- * działka 3662 m² - Sochaczew - cena: 10zł za metr
- * działka w Chodakówku, 22 tys.m² po 2 zł za metr
- * działka 1.5 ha w Sochaczewie, cena 5 zł/m², (możliwość podziału)
- * działka rolna 2 ha + budynek gospodarczy 200 m², ok. Sochaczewa - cena 70 tys.zł
- * działka rolna 2 ha 80 ar + budynki gospodarcze ok. Rybna - cena 45 tys.zł
- * pomieszczenia biurowe - 22m², Sochaczew
- * działka 880m² + budynek gosp. 110 m², Sochaczew, 35 tys.zł
- * działki w Sochaczewie na dział.gospodarczą 1768 m², 1383 m², 10 zł za m²
- * działki budowlane w Sochaczewie, 770m². 944m², Cena 10 zł/m²
- * dom 160m² + działka 2300m², Sochaczew, cena 98 tys. (ewentualnie wynajmę na 2-3 lata)
- * działka bud. 924m², cena: 10zł z m², Sochaczew
- * działka rolna 9 tys.m², cena 12 zł za m², Sochaczew
- * dom 110m²+ działka 1400m² przy trasie Łowicz-Sochaczew, cena 87 tys.zł.
- * działka 1,3 ha przy trasie Łowicz-Sochaczew, cena 17 tys. zł.
- * działka budowlana 900m² Sochaczew, cena 5 zł. za m²
- * działka 3.980m²+ budynek mieszkalny o pow. 90m²+ zabud. gospodarcze, Nowa Sucha, cena 100 tys. zł.
- * działka rekreacyjna, 700m², cena: 3500.-, ok.Puszczy Kampinoskiej.
- * działka budowlana, 730m², ok.Sochaczewa, wieczyste użytkowanie. Cena 12 zł/m².
- * działka budowlana, 728m², Karwowo, wieczyste użytkowanie.

- Cena 15zł/m², rozpoczęta budowa.
- * zamiana M-3, 60m², Sochaczew na dom.
- * działka budowlana 788 m², cena 10zł/m², Karwowo
- * działka 50 m² (wieczysta dzierżawa) + 2 lokale na działalność gospodarczą (o pow. 10 m² i 22 m²) w Sochaczewie, cena 18 tys.zł
- * M-3 - 61,3 m² ok.Sochaczewa, cena 34 tys. złotych
- * dom 80m² + budynki gospod. + garaż + działka 1000m², Sochaczew, cena 65tys.zł
- * młyn - kaszarnia pow. użyt.1577m² + pow.magazynowa 578m², działka 3314m², cena 200tys.zł
- * działki budowlane 1200m² (2szt.), cena 3zł/m², Seroki Parcel
- * działka budowlana 600m², cena 16zł/m², Sochaczew
- * działka budowlana 2600m², cena 5zł 50gr za m², Rybno
- * działka budowlana 17000 m² przy trasie Łowicz-Sochaczew cena 20 tys.zł
- * działka budowlana 780 m², cena 12 zł za 1m², Boryszew
- * działka budowlana -2341 m² cena 8,50 zł/m² Altanka (możliwość podziału)
- * budynek o powierzchni użytkowej 105m² +działka 606m² Teresin -60 tys. zł
- * działka rekreacyjna 3 tys. m² cena 18 tys. zł Sochaczew
- * działka rolno- budowlana 3 ha 89 arów-30 tys zł przy trasie Łowicz-Sochaczew
- * Działka budowlano-rekreacyjna o pow 5960 m² cena 74 tys. 500 zł. możliwość podziału-Sochaczew
- * dwie działki o zabudowie bliźniaczej wielkość 565 m² każda wieczyste użytkowanie cena 6 zł za m² Karwowo

Biuro zaprasza, pon-sob 8⁰⁰ -18⁰⁰

Badania Środowiska Pracy
- szybkie wykonanie zlecenia
- atrakcyjne ceny

Upoważnione przez Państwowego Wojewódzkiego Inspektora Sanitarnego laboratorium poleca swoje usługi przyjmując zlecenia na adres:

mgr Małgorzata Muśko,
96-503 Sochaczew
ul.Grunwaldzka 14 m 25
tel/fax - 494/243-41

ZS-205

Boazeria

Listwy Schody
Wyrób - Montaż
tel. 242-88
Trojanowska 22

ZS-161



HOROSKOP

♈ Baran 21.III. - 20.IV.

Jesteś teraz bardzo potrzebny przyjacielowi z daleka. Ktoś za Tobą tęskni, za Twoimi radami i pogodą ducha. Zaowocują samodzielnie podejmowane decyzje. Okaze się, że możesz osiągnąć więcej mówiąc otwarcie, choć uprzęjmie, o co Ci chodzi, niż ukrywając swoje uwagi w potoku miłych słówek. Dobra passa dla intymnych związków, dla miłości i czułości.

♉ Byk 21.IV. - 21.V.

Sukcesom finansowym, i to oczywistym, zaczną niestety towarzyszyć pewne niepokoje sercowe. Odżyje stare uczucie, ale będzie to raczej pożądanie niż czysta miłość. Komplikacji nie powinno być, a cała sprawa wkrótce znów popadnie w pewne zapomnienie. Uważaj jednak, by na polu uczuciowym nie działać na dwa fronty (czy nawet na więcej.). Ryzykowne pociągnięcia mogą Cię wiele kosztować. Zajmij się z należytym zapałem robieniem kasy i domem.

♊ Bliźnięta 22.V. - 21.VI.

Nie podejmuj nowej działalności finansowej, nie próbuj w sferze interesów przechrzyć innych, bo to się w tym tygodniu nie uda. Będziesz odnosić wrażenie, że wszystko sprzysięgło się przeciwko Tobie, ale tak źle nie jest. Gorzej się czujesz, ale przyjaciele pomogą Ci przetrwać ten czas. Odpocznij, skorzystaj z zaproszenia Panny. Trochę wysiłku, a porozumiesz się z kimś tak Ci drogim.

♋ Rak 22.VI. - 22.VII.

Spokojny poniedziałek. Potem spokój się skończy, zacznie się praca i konieczność ustalenia, czego się trzymać. Wiele spotkań z bliższą i dalszą rodziną. Nie zachowuj uraz, staraj się o porozumienie. Może wybierzesz się do przyjaciół z innego miasta? Potrzebujesz oderwania się od codzienności. Nie myl paplaniny z rozmową. Tej ostatniej, z zaufaną osobą, nie unikaj.

♌ Lew 23.VII. - 22.VIII.

Może by tak trochę lektury, muzyki i spacerów? Trzeba teraz nabrać sił, bo wkrótce staną przed Tobą zadania, których się nie spodziewasz. Choroba w dalszej rodzinie nadwątli Twoje przekonanie o konieczności nieangażowania się w sprawy innych. Odpisz na list, który przyjdzie we wtorek, jak najszybciej. To dobra i opłacalna propozycja. I nie wszystko jest tak oczywiste jak sądzisz.

♍ Panna 23.VIII. - 22.IX.

Wszystkie decyzje, rozmowy i plany przemyśl dwa razy. Zanim coś powiesz, zastanów się, co chcesz osiągnąć. Osoba Ci najbliższa jest bardzo zaborcza, ale pamiętaj, że Twój czas należy także do Ciebie. A Tobie przecież intuicja wyraźnie podpowiada, z kim musisz się spotkać i jaką sprawę przedyskutować. Na naradę najlepszy będzie czwartek. Wywiąż się z obietnic finansowych.

♎ Waga 23.IX. - 23.X.

Chcesz bardzo spotkać się z kimś tak Ci bliskim, ale zastanów się, czy akurat teraz musisz to robić. Wszystko wskazuje na to, że w uczuciach możesz spotkać się z niezrozumieniem. Nie przejmawaj żadnej inicjatywy, biernie przynos to, co los Ci przynacza. Bierność nie dotyczy spraw zawodowych, w których musisz być osobą zdecydowaną i pełną inicjatywy. Telefon od przyjaciółki zadziwi Cię.

♏ Skorpion 24.X. - 22.XI.

Zrelaksuj się, odpocznij, ale aktywnie. Podróż, przygoda są wciąż Twoim udziałem. Staraj się zobaczyć jak najwięcej, doznać wszystkiego, czego jeszcze nie zasmakowałeś w życiu. Zacznie Cię nurtować kilka problemów metafizycznych. Możesz je rozważać, ale wieczorami. Awanturą, którą urządzi Ci przyjaciel, nie przejmuj się. Warto jednak zastanowić się nad zarzutami.

♐ Strzelec 23.XI. - 21.XII.

Czas szukania i czas znajdowania nadszedł. Może pisany jest Ci ktoś inny, może potrafisz naprawić stary związek? Jakkolwiek postanowisz, nie kieruj się starymi uprzedzeniami. Zadbaj o dobrą formę psychiczną i fizyczną. Panuj nad swoimi wybuchami gniewu. Romantyczna przygoda, a może ktoś na dłużej, stanie na Twojej drodze w piątek. Może pomożesz koledze w potrzebie?

♑ Koziorożec 22.XII. - 20.I.

Poniedziałek nie będzie wyglądał tak, jak się spodziewałeś, ale rozwój sytuacji zadowoli Cię mimo wszystko. Niespodzianki będą w środę czyhały na każdym kroku. Wybaczaj wrogom, zwłaszcza wtedy, kiedy nic im nie możesz zrobić - to zdrowiej, niż się gryźć. Dużo zabawy na powietrzu - uważaj, by nie przeholować. Pieniądze otrzymasz w sposób zupełnie nieoczekiwany.

♒ Wodnik 21.I. - 20.II.

Gwiazdy szykują Ci nie lada niespodziankę. Wybór między tym nowym, co się wydarzy w Twoim życiu, a chęcią realizacji od dawna ustalonych planów, nie będzie łatwy. Nie oceniaj pochopnie Bliźniaka, bo walczy tak jak Ty ze zbędnymi konwenansami. Nie zrzucaj współpracownikom głupoty i skostnienia. Wszyscy wiedzą o Twoim zainteresowaniu Bykiem, więc nie udawaj niewiniątka. Szczerść Ci się opłaci.

♓ Ryby 21.II. - 20.III.

Uczucia w równowadze i harmonii, choć pretensje Strzelca dotkną Cię do żywego. Potrafisz jednak przejść nad jego żalami do porządku dziennego. Poświęć więcej czasu na kontakty z przyjaciółmi, ogranicz natomiast bezowocne dyskusje z rodziną. Szykuje się znów ciekawa podróż. Jeśli w czwartek otrzymasz kłopotliwe zlecenie, nie zważaj się i poproś o pomoc.

VIDEO

Braveheart - historyczny

reż. Mel Gibson

wyst. Mel Gibson,
Sophie Marceau

Dziesięć nominacji do Oscara. Oscar i Złoty Glob za reżyserię dla Mela Gibsona. Epickie widowisko kostiumowe już w pierwszych dniach rozpowszechniania przyniosło w USA i Kanadzie wpływy rzędu 60 mln

dolarów. Ten najlepszy film 1995 r. to opowieść o szkockim bohaterze narodowym, który staje na czele buntowników walczących o niepodległość w XIII w. Jego legenda przetrwała do dziś. Życie bez wolności nie jest nic warte - to główne przesłanie filmu.

Kolejny po "Człowieku bez twarzy" film w reżyserskim do robku Mela Gibsona, uhonorowany aż 5 Oscarami. Czy słusznie - osądźmy sami. Film dostępny na kasetach video już od 15 kwietnia.



Lista przebojów

1. Król kosza — komedia (Kevin Bacon)
 2. Bezszelestni mordercy - sf (Jack Scalia)
 3. Gruba ryba - obyczajowy (John Goodman)
 4. Człowiek ciemności 2 - akcja (Larry Drake)
 5. Polowanie na mordercę - sensacja (Richard Crenna)
- Na podstawie wypożyczalni "B&A", Sochaczew, ul. 1 Maja 18.



SPORT

Rugby

Jeszcze nie tak dawno temu nasi rugbiści występowali w I lidze, a w Sochaczewie co jakiś czas mogliśmy podziwiać najlepsze drużyny Europy.

12 maja o godz. 15.00 na stadionie MKS Orkan odbędzie się arcyciekawy pojedynek pomiędzy Polską i Rumunią, decydujący o tym, która z drużyn awansuje do fazy finałowej eliminacji do Mistrzostw Europy. Rumunia jest bardzo dobrym zespołem, który trzykrotnie grał na Mistrzostwach Świata. Goście wystąpią w najsilniejszym składzie, z wieloma zawodnikami grającymi na co dzień w lidze francuskiej. Reprezentacja Polski nie stoi na straconej pozycji, a o dobrej formie naszych rugbistów świadczyć może niedawny wy-

grany mecz z Belgią, podczas którego najsukuteczniejszym zawodnikiem był gracz Orkanu Bogdan Wróbel, który ma szansę po raz pierwszy zagrać w reprezentacji przed własną publicznością. O randze tego spotkania może świadczyć fakt, że będzie ono w całości transmitowane przez TV. Organizatorzy przewidzieli szereg atrakcji, zarówno przed jak i w trakcie meczu. O godz. 12.00 odbędzie się turniej rugby szkół podstawowych - klasy V. Każdy uczestnik tych zawodów otrzyma atrakcyjne nagrody. Firma Master Foods Polska wszystkim dzieciom przybyłym na stadion zapewnia wiele niespodzianek. Dodajmy też wszystkie wykupione bilety wezmą udział w loterii fantowej z atrakcyjnymi nagrodami. 12 maja spotykamy się więc na stadionie Orkanu.



Liga międzywojewódzka seniorów Walka o pozostanie

Lech Rypin - Orkan Sochaczew 0:3 (0:1)

bramki: R.Wojciechowski - 2, P.Zalejski

Orkan Sochaczew - Prembud Ślesin 2:0 (0:0)

bramki: M.Mamcarz, M.Cieślak

skład: Radzio, Machciński, Adamiak, Kasza, Zbrojewski, Wojciechowski, Szypszak, Cieślak (Grzybowski), Zalejski, Wróblewski, Mamcarz, Łukawski.

Piłkarze Sochaczewskiego Orkanu twardo walczą o utrzymanie się w lidze i w dwóch rozegranych spotkaniach zdobyli komplet 6 pkt. Po zdecydowanym zwycięstwie w środę w Rypinie, w sobotę podejmowali Prembud Ślesin. W 2 minucie Łukawski przejmując dalekie podanie mija lewego obrońcę, płasko dośrodkowuje na pole karne do Mamcarza, który w sytuacji sam na sam uzyskuje prowadzenie. Między 4 a 6 minutą Orkan marnuje trzy doskonałe sytuacje. W 8 minucie, po błędzie naszych obrońców piłka ociera się o słupek. Dwie minuty później Szypszak dokładnie dośrodkowuje do Wojciechowskiego, który głową strzela minimalnie koło słupka. W 20 minucie Wróblewski z rzutu wolnego wrzuca piłkę na pole karne, obrońcy gości wybijają wprost pod nogi Cieślaka a ten płaskim strzałem z 22 metrów umieszcza ją w siatce. Następnie gra wyrównuje się i toczy się głównie w środkowej części boiska. Siedem minut po przerwie Grzybowski podaje do Łukawskiego, który w sytuacji sam na sam nie trafia w światło bramki. Do końca II połowy napastnicy Orkanu marnują jeszcze dwie doskonałe okazje do strzelenia gola.

klasa okręgowa

Orzeł Nieborów - Oaza Sochaczew 3:2 (2:1)

bramki: Serwach - 2

skład: Wójcik, Minczenok (Mechecki), Kunicki, Paradowski, Sałata (Mitręga), Orężak, Łuczak, Witkowski, Czuba, Serwach, Chmielewski.

Mecz był bardzo wyrównany, a gospodarze zagrali z ogromną ambicją. Oaza straciła drugą bramkę po szkolnym błędzie bramkarza, który wpadł z piłką do bramki. Zwycięskiego gola drużyna z Nieborowa strzeliła na dwie minuty przed końcem, z rzutu karnego.

Piłka nożna

klasa makroregionalna juniorów
Bzura - Górnik Konin 4:0 (4:0)

bramki: T.Sałaciński - 2, I.Szczerbik, K.Pisarek.

skład: Grewkowicz, Ćwikliński, Orliński, Dmoch, Polakowski, Cieślak, Makulski, Szczerbik, Pisarek, Sałaciński, Skorupski.

Juniorzy Bzury udanie rozpoczęli wiosenne rozgrywki, rozgramiając u siebie dobrą drużynę z Konina. Nasi piłkarze pokazali dobrą techniczną piłkę, zademonstrowali wysoką skuteczność, wykorzystując prawie w stu procentach sytuacje do strzelenia gola w pierwszej połowie. Nasi rozpoczęli mecz od nieustannych ataków na bramkę gości i już w 13 minucie Szczerbik głową strzelił pierwszego gola. Cztery minuty później Skorupski podaje do Sałacińskiego, który uwalniając się od obrońcy nie zmarnował sytuacji, podwyższając na 2:0. W 23 minucie, po strzale Skorupskiego odbita od poprzeczki piłka trafia wprost na głowę Sałacińskiego i jest już 3:0. 7 minut przed przerwą Pisarek wykorzystuje błąd stopera i w sytuacji sam na sam strzela czwartego gola. W drugiej połowie Bzura zadowolona z wysokiego prowadzenia, kontroluje sytuację i wynik 4:0 nie ulega zmianie.

juniorzy młodsi

Bzura - Górnik Konin 2:0 (1:0)

bramki: M.Wilk, Ł.Wiertjochin

skład: Stencel, Wiciak, Czapnik, Pawłowski, Łasica, Józwiak, Wiertjochin, Uniejewski, Krupiński, Orliński, Wilk, Budziarek, Timofiejewicz, Pacholski, Bloch.

Juniorzy młodsi Bzury poszli w ślady swoich kolegów i pewnie wygrali, ze znacznie wyżej znajdującymi się w tabeli rówieśnikami z Konina.

liga międzyokręgowa juniorów

Orkan - Wisła Włocławek

4:0 (2:0)

bramki: P.Kowalczyk, P.Olejniczak, P.Adamczewski, R.Zatorski

skład: Bulik, Szymonowicz, Znajdek, Makowiecki, R.Olejniczak, Brzeski (Wojciechowski), Zatorski, Adamczewski, Sabalski, Kowalczyk, P.Olejniczak.

W niedzielę juniorzy Orkanu w meczu na szczyście pewnie pokonali wicelidera tabeli Wisłę Włocławek. Spotkanie odbyło się w bardzo trudnych warunkach atmosferycznych, na śliskim, grząskim boisku. Już w 4 minucie Kowalczyk otrzymuje długie dokładne podanie, wychodzi na pozycję sam na sam i przed linią 16 metrów zostaje brutalnie przewrócony przez stopera gości, który zostaje usunięty z boiska. Orkan nadal atakuje i zdobycie bramki przez naszych zawodników jest tylko kwestią czasu. Kilka razy nasi piłkarze marnują idealne sytuacje strzeleckie, ale w 14 minucie Olejniczak wreszcie uzyskuje prowadzenie. W 35 minucie na listę strzelców wpisuje się Kowalczyk, który przez całe spotkanie stanowił duże zagrożenie dla bramki gości. W 64 minucie Adamczewski wchodzi w pole karne, mija kilku zawodników, ośmieszając obronę Wisły i strzela trzeciego gola. Na cztery minuty przed końcem Zatorski silnym strzałem z 20 metrów ustala wynik spotkania na 4:0.

juniorzy młodsi

Orkan - Wisła Włocławek 3:0 (3:0)

bramki: A.Bajnerman - 3

skład: Wittan, Wargocki (Król), Sobolewski, Nowak, Marcinkowski, Stępiak (Nikodem), Basiński, Reczka (Mroczek), Kamiński (Winkler), Bajnerman, Krzywonos.

Trzy razy w tym spotkaniu wpisywał się na listę strzelców napastnik Orkanu Bajnerman, który był najlepszym zawodnikiem na boisku. Kilka razy udanie interweniował Wittan, który wyrasta na bardzo dobrego bramkarza.

trampkarze

GKS Łyszkowice - Orkan 6:0 (2:0)

bramki: Ł.Kosiecz - 3, D.Wójcik - 2, M.Sikora

Tenis stołowy

Ogólnopolski Turniej Tenisa Stołowego

Dużym sukcesem reprezentantki MKS Orkan Natalii Gawrylczuk, zakończył się Ogólnopolski Turniej Tenisa Stołowego w Częstochowie. W kategorii żaczek zajęła ona pierwsze miejsce, zwyciężając w siedmiu rozegranych spotkaniach.

III liga tenisa stołowego mężczyzn

MKS Orkan - Trzy Korony Pabianice 5:5

Piłka Siatkowa

TKKF Energomontaż Północ - Reprezentacja Ligi 3:2

skład TKKF: M.Marcinkowska, D. Marcinkowski, P.Dąbrowski, R.Błaszczak, A.Borecki, J.Brzeski, K.Słoma.

skład Reprez. Ligi: K.Łyczkowska, K.Łuczak, A.Słuchata, M.Czubla, P.Orliński, W.Kurkiewicz

punkty: K.Łażewski - 2, A.Wejrzanowski - 2, debel Wejrzanowski - Łażewski - 1.

VI Turniej Grand Prix w Tenisie Stołowym w kategorii amatorów

1. Wojciech Rybka 2. Ryszard Krejne 3. Bronisław Gawrylczuk

w kategorii pań

1. Lidia Żabińska 2. Iwona Burzykowska 3. Anna Ciechomska

w kategorii open

1. Kamil Łażewski 2. Paweł Orzechowski 3. Andrzej Wawrzyński

Sport szkolny

Mistrzostwa Miasta w Sztafetowych Biegach Przelajowych klas IV, V, VI.

dziewczęta

klasy IV 1. SP 6 Sochaczew (Marek Kolk) 2. SP 7 Sochaczew 3. SP 4 Sochaczew

Propozycje dla kibiców

Tym razem trzy mecze piłkarskie rozegrane zostaną w Chodakowie i jeden w Sochaczewie, gdzie w sobotę o godz. 10.00 trampkarze Orkanu podejmować będą Widok II Skierniewice.

W tym samym dniu o godz. 13.00 w Chodakowie drugi mecz rundy wiosennej ligi makroregional-

klasy V 1. SP 1 Sochaczew (Danuta Łukawska) 2. SP 4 Sochaczew 3. SP 7 Sochaczew

klasy VI 1. SP 4 Sochaczew (Alina Sobieraj) 2. SP 7 Sochaczew (Bożena Pytel) 3. SP 6 Sochaczew

klasy IV 1. SP 6 Sochaczew (Tomasz Kopka) 2. SP 2 Sochaczew 3. SP 7 Sochaczew

klasy V 1. SP 6 Sochaczew (Tomasz Kopka) 2. SP 1 Sochaczew 3. SP 7 Sochaczew

klasy VI 1. SP 6 Sochaczew (Marek Kolk) 2. SP 2 Sochaczew 3. SP 1 Sochaczew

nej juniorów. Czy Bzura zdobędzie kolejne trzy punkty w spotkaniu z MKS Kutno.

O godz. 15.00 wyjdą na boisko juniorzy młodsi tych samych zespołów.

Natomiast w niedzielę, także w Chodakowie o godz. 15.00 liderująca klasie okręgowej seniorów Oaza Bielice powinna powetować sobie stratę punktów w Nieborowie.



Tadeusz Gajda
Poseł PSL woj. skierniewickiego

Zza węgla

Po m i m o przeciwności losu minęła właśnie pierwsza rocznica nadawania przez katolickie radio Victoria. Zdmuchnęli pierwszą świeczkę na urodzinowym torcie tak, jak wiatr zdmuchnął im maszt nadawczy. Czyżby victoria nad przeznaczeniem?

Przyznano dożywotnie pensje dla byłych prezydentów: Wojciecha Jaruzelskiego i Lecha Wałęsy. Po jakieś 40 milionów na głowę. Dobre towarzystwo i pieniądze!

Ogłoszono u nas kolejny konkurs plastyczny na projekt flagi dla miasta Sochaczewa. Interesujące są zwłaszcza dwa ostatnie punkty regulaminu:

8. Organizatorzy nie zwracają nadeślanych prac.

9. Praca nagrodzona przechodzi na własność organizatorów.

Na czyją własność przechodzą pozostałe prace, nie wiadomo. Może sprzedamy je innym potrzebującym? Albo zwyczajnie - do kosza!

Jak doniosły media, policjantom nie będzie teraz wolno bić nas pałką po brzuchu, szyi a nawet głowie oraz w inne wrażliwe części ciała. No, wreszcie nie będzie już człowiek w ciemni bity.

Z gazety dowiedziałem się, że kobiety ze względu na mniejszą wątrobę, trzeźwieją

wolniej. Pewnie dlatego mają potem długo "coś na wątrobie"?

Polska zaliczać będzie służbę w Wehrmachcie do stażu prac. Dla tych z odznaczeniami za gorliwość szykują się dodatki.

Ogłoszenie drobne z "Głosu Nauczycielskiego": "Nauczyciel akordeonu poszukuje pracy w szkolnictwie muzycznym". Ciekawe czego on będzie ten akordeon uczył - harmonii?

Z zestawienia cen na targowiskach całego województwa wynika, że najtańsze jaja są u nas, w Sochaczewie. Wiele instytucji ma wręcz statutowy obowiązek robienia sobie jaj ze społeczeństwa.

Ogłoszenie drobne z "Gazety Wyborczej": "Kolonie z końmi.

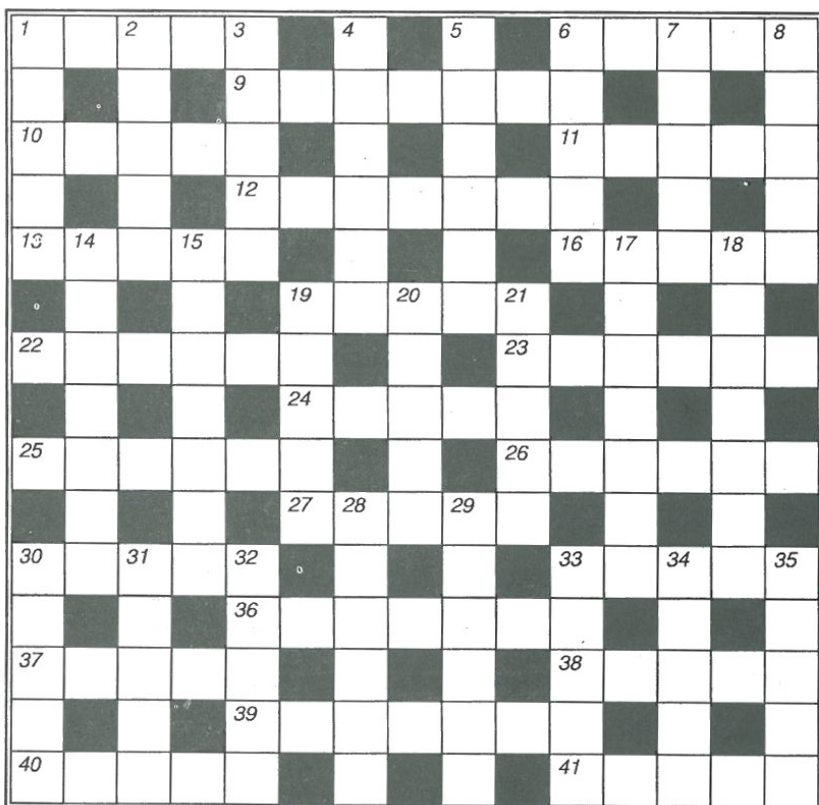
- Czy chodzi może o stare konie?

KRAJAN



fot Ewa Safulak

Krzyżówka nr 226



Poziomo:

1 - Jan Chryzostom, 6 - była posiadłość Francji w Afryce, ze stolicą Libreville, 9 - lubi umoralniać innych, 10 - gorący napój alkoholowy, 11 - namiastka, 12 - marka samochodu, 13 - może być zazdrości, 16 - pełzak, 19 - tatarska niewola, 22 - gatunek papugi, 23 - miasto w pobliżu Krakowa, 24 - szczyt k/Zakopanego, 25 - lichy koń, 26 - czynny wulkan na Wyspie Rossa na Antarktydzie, 27 - za socjalizmu, wiejski bogacz, 30 - jednostka pojemności elektrycznej, 33 - komplet kart, 36 - zarodek, 37 - np. maślak, 38 - ruch ciała dookoła osi, 39 - cudowny lek dla zachowania młodości i przedłużenia życia, 40 - zasadniczy przedmiot rozmowy, 41 - prawy dopływ Dunaju.

Pionowo:

1 - odpoczynek, 2 - zimowy pojazd, 3 - odrobina, kruszyna, 4 - schodnia, 5 - maść konia, 6 - imię Garbo, 7 - kotki, 8 - naród, 14 - kościec głowy, 15 - słynny wodospad w Ameryce Północnej, 17 - model np. pomnika, 18 - zarządzają diecezjami, 19 - dawny nasz motocykl, 20 - ssak śpioch, 21 - gatunek skowronka, 28 - dzielnica w środk. Włoszech, 29 - pisarz aleksandryjski (256-335), 30 - dęty instrument muzyczny, 31 - umysł, 32 - lewa strona rachunków, 33 - nietop z wyspy Mauritius (wspak), 34 - kijanka, gąsienica, pędrak, 35 - dychawica.

Rozwiązanie krzyżówki należy nadsyłać w terminie 7 dni na adres redakcji. Za prawidłowe rozwiązanie rozlosowana zostanie nagroda w wysokości 10 złotych w gotówce.

Rozwiązanie krzyżówki nr 224 (ZS nr 14)

Poziomo: GRACZ, PIŁAT, GOLGOTA, NANDU, ŁAJBA, BARANEK, AMPLA, OPOKA, CZAKO, POST, GROT, DRONT, SKARB, WAKAT, LEBIODA, DROGA, PALMA, GOBELIN, NESCA, OTMĘT.

Pionowo: GUNIA, PINIA, ZGUBA, FLORA, HORN, PAŁI ŁAJNO, TRAGO, MAZUREK, LOKATOR, KOPERTA, PISANKA, SUDAN, ALOES, BLAGA, SOPLE, WAPNO, KILIM, TRAKT.

Nagrodę wylosowała Siekielska Henryka z Sochaczewa