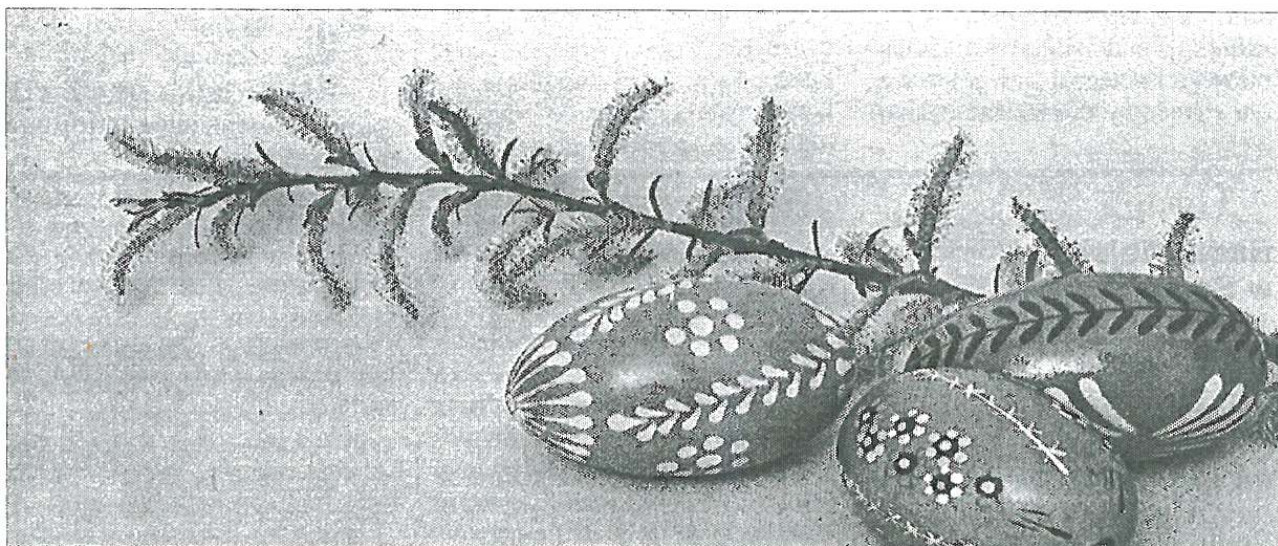


# Ziemia

## SOCHACZEWSKA

ISSN 1231-7179 Numer indeksu 328 006



**Mieszkańcom Sochaczewa życzenia Wielkanocnej radości i nadziei, świątecznego spokoju i pogody ducha składają Rada i Zarząd Miasta**

*Chrystus nam zmartwychwstał! Alleluja! Zmartwychwstał On, umęczon i lutą złością zabity! Powstał ci znowu w żywe, z ciemności, z mrozów, z pluch się wyniósł Najmilszy! Śmierci srogiej się wydarł, zmógł niezmożone ku człowiekowemu szczęściu i oto w ten czas wiośniany, w tę porę rodną unosi się nad ziemiemi,*

Od końca XIX w. przed Wielkanocą pisanki malowały dziewczyny, by nimi obdarować miłych sercu chłopaków. Ci często podchodzili pod okna i śpiewali "Wesoły nam dzień dziś nastał" - zapraszano ich do izby a oni otaczali kołem dziewczynę i tak długo śpiewali, aż ta się wykupiła jajkami. Inny zwyczaj ludowy nakazywał, by

baranek z chorągiewką z cukru lub masła (...) w końcu stołu głowa dzika z chrzanem w pysku i półmiski jaj otoczonych wędzonymi kiełbasami. Uzupełnia tę relację Z.Gloger: *Więc najprzód widziałeś (...) walcowego kształtu baby szafranowe, przybrane w białe czepce z lukru, różnobarwnego maku i konfitur domowych. U ich stóp*

W drugi dzień Świąt rozpoczęło się polewanie wodą, czyli dyngus (od niem. dingnius - okup). Chodzono po domach i otrzymywano datki (jaja, wędliny), śpiewając przy tym:

*Przyszliśmy tu po dyngusie!*

*Zaśpiewamy o Jezusie,*

*O Jezusie, o Maryje -*

*Dajcie nam co, gospodynie!...*

## Hej! wesoły dzień nastał!

w tym słońcu przenaświętym utajony, i rozsiewa wokół wesele, budzi omdlate, ożywia martwe, wznosi przygięte, jałowe zapładnia. Alleluja! Alleluja! Alleluja! - pisał -W.S. Reymont w *Chłopach*.

Symbolem odradzającej się po zimowym letargu natury jest oczywiście jajko, a w naszej tradycji pisanki lub kraszanki. Łączy się z dawny zwyczaj zwany włóczenne. Polegał na tym, że matki chrzestne odwiedzały swych chrześniaków i dawały im w prezencie pisankę, która miała im przynieść szczęście i chronić przed chorobami.

poświęcone jajko przerwali przez dom a wtedy będą go omijały pioruny. Po świątecznym śniadaniu palono skorupki - w ten sposób chroniono domostwo przed pożarem i innymi nieszczęściami.

W Święta Wielkanocne dużo czasu przeznaczano na jedzenie. J.I.Kraszewski wspominał: *Po dworach wiejskich i zamożniejszych mieszczan już w Wielką Sobotę od rana zastawiają stół ciastem, zimnym mięsem i jajami do poświęcenia. Po twardym poście jadło było pożądane (...)* *Zwykle - w pośrodku stołu - stai*

*leżały pokotem niby wasale placki pulchne a grube jak poduszki, wysadzane rzędami białych migdałów i czarnych, wielkich rodzynek. Dalej szły słodkie mazurki jak kwadratowe kobierczyki, przybrane w lukier, mak kolorowy i agrest smażony. U magnata Sapiehy w Debreczynie (XVII w.) stół zdobyły cztery dziki upieczone w całości z kiełbasami i szynkami wewnątrz, 52 gatunki ciast (tyle ile tygodni w roku) i 365 wspaniałych bab, a dla służby 8700 kwart miodu (tyle ile jest godzin w roku).*

Na Zwierzyńcu w Krakowie odbywa się sławny od wieków Emaus - wesoły odpust. Niejasna jest geneza tego ludowego święta, prawdopodobnie wywodzi się z czasów pogańskich. Jego radosny charakter i biblijna nazwa oznaczają może wpływ religii chrześcijańskiej na zamierzające czasy. Emaus to jak pamiętamy z ewangelii, miejsce w którym objawił się Jezus po zmartwychwstaniu, a więc Emaus to dziś symbol przezwyciężenia śmierci i radość.

**Stanisław Bugaj**



# Z PRAC ZARZĄDU MIASTA

\* Zatwierdzono wniosek Wydziału Komunalno-Technicznego o udzielenie zamówień publicznych na następujące usługi:

- wykonanie przyłącza ciepłowniczego i modernizację instalacji w hali sportowej MKS "Orkan" przy ulicy Chopina,

- sporządzenie dokumentacji przetargowej na wykonanie remontu dachu budynków komunalnych na ul. Senatorskiej nr 1, 11, 10, 14 oraz 1 Maja 9,

- wykonanie projektu renowacji kramnic miejskich oraz koncepcji

## KINO Mazowsze

5 (piątek), 6 (sobota)  
godz. 18.00 - "Ace Ventura", USA, przyg. od 12l.

13 i 14 godz. 18.00 - "Tato", pol. ob. 15l.

18 (czwartek)  
godz. 9.00 i 11.00 - "Babe - świnka z klasą" (seanse dla szkół) USA, przyg., dubbing, b/o

21 (niedziela) godz. 16.00 - "Babe - świnka z klasą" - seans ogólny

## POGODA

W dalszym ciągu "w pogodzie" bez zmian. Nie widać wiosny. W okresie świątecznym pogoda kształtować się będzie na skraju wyżu nad Atlantyku i niżu nad Grecji. Napływać będzie powietrze z rejonu Ukrainy. Przeważać będzie zachmurzenie duże, okresowo możliwość opadów śniegu z deszczem. Temperatura w dzień od +2 do +5 stopni, temperatura w nocy od +1 do -2. Wiatr południowo-wschodni i wschodni, umiarkowany i słaby. Sytuacja biometeorologiczna neutralna. Zmiany warunków pogodowych nie będą negatywnie wpływać na nasze samopoczucie i nasilanie stanów niektórych chorób.

CUMULUS

remontu budynku przyległego do kramnic,

- opracowanie dokumentacji kanalizacji deszczowej w ulicy Matejki i Próźnej,

- nadzór inwestorski przy budowie sali sportowej przy Szkole Podstawowej nr 6,

- usługi doradcze przy realizacji programu ucieplnienia miasta.

\* Zarząd opiniował wnioski mieszkańców miasta o zmianę planu zagospodarowania przestrzennego.

Na ogół wiążą się one z zamiarami inwestycyjnymi w sferze usług i budownictwa mieszkaniowego i polegają na wprowadzeniu zabudowy mieszkalno-usługowej.

Rozpatrzono pierwszych 14 wniosków, z których większość została pozytywnie zaopiniowana.

W następnej kolejności sprawy te trafią na posiedzenie Komisji Gospodarki Przestrzennej i Inwestycji Rady Miejskiej i pod obrady Rady Miejskiej.

\* Przedstawiono projekt uchwały w sprawie zmiany planu zagospodarowania przestrzennego w rejonie ul. Żeromskiego (nieukończony przedszkole). Teren ten przeznaczony jest pod nieuciążliwe usługi łączności i telekomunikacji. Od grudnia ubiegłego roku właścicielem terenu jest Telekomunikacja Polska S.A., która kupiła nieukończony budynek na siedzibę centrali i rejonu telekomunikacyjnego.

## Uwaga Rada Miejska w Sochaczewie

ogłasza

### Konkurs Plastyczny

na

### Projekt Flagi Miasta Sochaczewa

#### Warunki konkursu:

1. Konkurs jest otwarty, uczestnikom nie stawia się żadnych ograniczeń.

2. Flaga powinna zawierać barwy znajdujące się w herbie miasta, tj. czerwony, niebieski, biały, srebrny i złoty.

Kształt flagi - prostokątny, zawieszenie w poziomie.

3. Projekt winien być wykonany na kartonie w formacie A3

4. Prace konkursowe opatrzone godłem (znakiem) należy nadsyłać w zaklejonych kopertach na adres organizatora, tj. Sekretariat Urzędu Miejskiego, ul. 1 Maja 16, pokój nr 43 z dopiskiem na kopercie "Konkurs Plastyczny" do dnia 15 maja 1996 roku (decyduje data stempla pocztowego). W tej samej kopercie winna znajdować się druga zaklejona

## Informacja

- PKP - 224-05

- PKS - 255-00 lub 256-99

- MZK - 239-51

Służby miejskie, ratownicze

- Komenda Policji

- oficer dyżurny - 997, 222-17

- Komenda Straży Pożarnej 998, 223-70

- Pogotowie energetyczne - 226-20, w dni świąteczne wyjazdy ekipy w godzinach 8.00 - 16.00.

- Pogotowie wodnokanalizacyjne - 223-11 od 7.00 do 15.00, po 15.00 tel. 239-85 (Stacja Uzdatniania Wody)

- Pogotowie ratunkowe - 999

- Szpital Miejski - 222-77

- Punkt Pomocy Doraźnej - 223-66

- Pomoc drogowa - 226-75, dyżury w soboty do 13.00.

- Straż Miejska - 247-07, nie pracuje w Święta

- Taxi - 228-42

- Informacja telefoniczna - 913

- Zamawianie rozmów międzymiastowych - 900

koperta, również opatrzona godłem (znakiem), zawierająca dane personalne uczestnika konkursu (imię, nazwisko, wiek, adres, wykształcenie, zawód).

5. Powołane przez organizatorów Jury dokona oceny prac i wybierze jedną.

6. Autor nagrodzonej pracy otrzyma nagrodę Przewodniczącego Rady Miejskiej w Sochaczewie.

7. Oficjalne ogłoszenie wyników konkursu nastąpi podczas tegorocznych "Dni Sochaczewa".

8. Organizatorzy nie zwracają nadesłanych prac.

9. Praca nagrodzona przechodzi na własność organizatorów.



## DYŻURY APTEK

nocne

4 - ul. Staszica 52

5, 6 - ul. Traugutta 23

7 - ul. Traugutta 3a

8, 9, 10 - ul. Traugutta 1

sobotnio-niedzielne

9, 10 - ul. Traugutta 1



## RAUTARUUKKI POLSKA

Członek RAUTARUUKKI GROUP-FINLAND  
Laureat Nagrody Ministra Gospodarki Przestrzennej i Budownictwa za pokrycia dachowe o unikalnych rozwiązaniach konstrukcyjnych



Producent pokryć dachowych i elewacyjnych z blach stalowych powlekanych poliestrem i plastisolem w kształcie dachówki i trapezu.

Wyjątkowa trwałość, piękna, tradycyjna forma, bogata kolorystyka to cechy, dzięki którym produkowane przez nas pokrycia dachowe ożywią monotonię polskich miast i osiedli.

Wszystkie nasze wyroby produkowane są w Polsce z wykorzystaniem światowej klasy technologii i surowców koncernu RAUTARUUKKI OY-FINLAND. Spełniając wszystkie fińskie normy w zakresie ochrony środowiska, normy uważane za jedne z najostrzejszych na świecie, nasze dachy są zdrowe, bezpieczne i ekologiczne

## SOLIDNY DACH W PIĘKNYM STYLU

RAUTARUUKKI POLSKA Sp. z o.o.  
Jaktorowska 13  
96-300 Żyrardów

Tel. 0-493 34-61  
0-493 40-51  
Fax. 0-493 37-58

### Kupon konkursowy

"Jesteśmy naj..."

1. Uwzględniając kryteria:

a) estetyka obiektu wewnątrz i zewnętrzna tak - nie<sup>x</sup>

b) kultury obsługi tak - nie

c) oferowanego asortymentu tak - nie

Zgłaszam placówkę .....

(dokładna nazwa i adres)

2. Imię, nazwisko i adres zgłaszającego

x) właściwą odpowiedź zakreślić kółkiem

# Co słyszeć w telefonach?

Z dyrektorem Rejonu Telekomunikacji Polskiej SA Waldemarem Dobrzyńskim rozmawia Jolanta Śmielak-Sosnowska.

*We wrześniu pytałam Pana o plany dotyczące telefonizacji naszego miasta. Proszę powiedzieć - co udało się zrealizować?*

- Konkretnie działania wyrażone w zawartych kontraktach i podpisanym umowach nastąpiły w grudniu 1995 r. Sfinalizowaliśmy wtedy rozmowy z Urzędem Miejskim o przejęciu i kupnie budynku (niedokończony przedszkole) przy ul. Żeromskiego, gdzie znajdzie siedzibę nowa centrala telefoniczna. Dokumentacja obiektu jest na ukończeniu i mam nadzieję, że jeszcze w kwietniu rozpoczniemy budowę.

Drugim ważnym przedsięwzięciem było podpisanie kontraktu z firmą Siemens na dostawę central telefonicznych o łącznej pojemności 16.900 numerów wraz z urządzeniami teletransmisyjnymi. W nowym budynku powstanie elektroniczna centrala główna HOST o pojemności 5600 numerów. Ponadto wybudowane zostaną w trzech dzielnicach na terenie miasta koncentratory połączone z główną centralą światłowodem. W planowanym układzie geograficznym Chodaków otrzyma 2200 numerów, Malesin - 1800, Rozłazłów - 1000. Tę docelową ilość abonentów należy powiększyć o 2000, a więc o mieszkańców podłączonych do stosunkowo nowej centrali przy ul. Staszica, która nie będzie demontowana. Daje to łącznie 12.600 numerów na terenie miasta i gminy Sochaczew. Zaplanowaliśmy również rozlokowanie małych central na terenie sąsiednich gmin, Nowa Sucha otrzyma 1100 numerów, Rybno - 900, Młodzieszyn - 1000, Kamion - 200. Przewidujemy 1270 numerów dla Teresina, 330 dla Szymanowa i 600 dla Paprotni. Ponadto na terenie gminy Sochaczew zainstalujemy dodatkowe koncentratory w Bielicach,

Kożuszkach i Kątach - na 300 numerów każdy. Cała ta sieć będzie połączona z główną centralą HOST światłowodem, co sprawi, że abonent Kamiona czy Rybna będzie mógł uzyskać tak samo dobre jakościowo połączenie jak mieszkaniec Sochaczewa.

*- Jakie możliwości stwarza wybudowanie takiej nowoczesnej centrali?*

- Centrale cyfrowe, a takie właśnie otrzyma Sochaczew, dają ogromne możliwości uzyskania zaawansowanych usług telefonicznych. Zwykła rozmowa będzie tylko jedną z wielu form ich wykorzystania. Będziemy mogli zastosować nowoczesne typy aparatów np. do tonowego wybierania numerów. W dyspozycji abonenta znajdzie się kilkadziesiąt dodatkowych usług, przede wszystkim zapewnimy klientom stuprocentowy biling czyli rejestrację i taryfikację wszystkich realizowanych połączeń. Bardzo istotne jest również to, że wszystkie centrale będą miały podwójne zasilanie, będą pracować w systemie pierścieniowym, a więc "samonaprawialnym". Oznacza to, że przerwanie światłowodu w jakimkolwiek miejscu nie spowoduje wyłączeń w pracy centrali.

*- To o czym Pan mówi brzmi trochę jak bajka. Proszę powiedzieć kiedy projekty staną się faktem?*

- Kontrakt z Siemensem przewiduje wybudowanie i uruchomienie central rozlokowanych w mieście oraz na terenie gmin w ciągu dwóch lat. Ogromnym sukcesem byłoby przyłączenie jeszcze w tym roku numerów dotychczas funkcjonujących w mieście do nowej centrali HOST. Całkowite zakończenie inwestycji będzie zależało od zaawansowania prac przy budowie naszej nowej siedziby oraz tempa rozprawienia sieci w gminach. Sam montaż central telefonicznych nie zajmie dużo czasu, o wiele bardziej pracochłonne będzie poprowadzenie

kabli światłowodowych i sieci abonenckich. Wiele prac będziemy wykonywać równocześnie, po to aby na początku 1997 roku oddać pierwsze nowe numery.

*- Czy mieszkańcy którzy dotychczas nie złożyli w Telekomunikacji wniosku na telefon mają jeszcze szansę znaleźć się na liście abonentów?*

- Nasze możliwości są dużo większe niż obecne zapotrzebowanie. Na koniec marca posiadaliśmy 8 tys. chętnych, z czego 4,5 tys. w Sochaczewie. Jest więc spora rezerwa, która zapewne sukcesywnie będzie się zmniejszać. Programując pojemność central przyjmowaliśmy docelową ilość abonentów, która w Sochaczewie wyniesie ponad 25 na 100 mieszkańców. Przy takim założeniu, niemal każda rodzina może mieć własny telefon.

*- Działania Telekomunikacji już w tej chwili są zauważalne na terenie miasta. Zwiększyła się ilość aparatów publicznych, trwają prace przy instalowaniu sieci kablowej.*

- Cieszy mnie, że pani to mówi. Staramy się, w miarę naszych możliwości, ułatwiać mieszkańcom komunikowanie się ze sobą. Dotychczas zainstalowaliśmy na terenie Sochaczewa i gmin 30 aparatów na kartę magnetyczną i 17 na żetony. Chciałbym aby w przyszłości niektóre z nich były dwukierunkowe, np. w nowym szpitalu. Próbowaliśmy również od 1 stycznia 1996 r. wprowadzić pełną rejestrację rozmów telefonicznych tzw. biling. Mamy jednak pewne problemy techniczne z wykonywaniem wydruków dla wszystkich abonentów. Mogę jednak zapewnić, że w momencie podłączenia nowej centrali problem przestanie istnieć.

*- Dziękuję za rozmowę.*

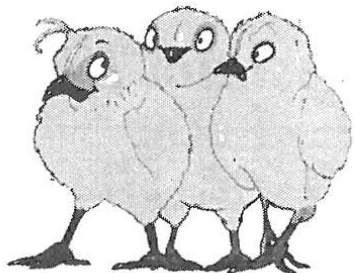
## Walka o Indeks

Maturzystów czeka okres niełatwy - za pasem matura, potem egzaminy na wyższe uczelnie. A że ofert pracy dla absolwentów nie jest za dużo, zapewne wielu zdecyduje się kontynuować naukę i podnosić własne kwalifikacje. Zdobyć upragnionego indeksu do łatwych zadań nie należy, niektórzy uczniowie już mają go w kieszeni.

Rokrocznie uczniowie Liceum Ogólnokształcącego im. F. Chopina biorą udział w konkursach przedmiotowych. Efekty? Jak to w życiu bywa - raz sukcesy, innym razem porażki. W tym roku szkolnym wyróżnienie na XLII Olimpiadzie Chemicznej w Warszawie zdobyła Małgorzata Stępień. Zakwalifikowała się też razem z Iną Zastawną do II etapu Konkursu Chemicznego im. prof. Antoniego Świnarskiego organizowanego przez Uniwersytet im. Mikołaja Kopernika w Toruniu. 24 marca zadaniami chemicznymi II etapu Konkursu Chemicznego organizowanego przez Politechnikę Warszawską zmagaly się: Małgorzata Stępień, Inga Zastawna, Agata Rogulska i Katarzyna Madej. Wyniki nie są jeszcze znane. Do eliminacji wojewódzkich Konkursu Matematycznego dla uczniów szkół średnich zakwalifikowali się z sochaczewskiego ogólniaka: Konrad Wilczyński, Arkadiusz Orzechowski, Robert Kamiński i Tomasz Dębowski.

Wiedzą ekologiczną na eliminacjach wojewódzkich Olimpiady Wiedzy Ekologicznej popisać się będą mogli Justyna Sieczkowska, Daniel Dudek i Maciej Muszyński. Z kolei praca plastyczna Sylwii Muśko została wyróżniona w Konkursie Plastycznym "Europa w Szkole", weźmie też udział w eliminacjach centralnych tego konkursu. Te sukcesy niewątpliwie cieszą. Tym bardziej, że nie jest to tylko zwykła walka o indeks. Dla wielu młodych ludzi to szansa sprawdzenia zdobytych wiadomości, i samych siebie w trudnej, stresującej sytuacji.

(bew)



*Serdeczne życzenia Świąteczne  
wszystkim klientom naszego banku  
oraz mieszkańcom Sochaczewa  
składa*

**PKO BP w Sochaczewie  
i ekspozytura w Chodakowie.**

ZS-195



**Tylko w PKO BP  
Atrakcyjny  
"Kredyt Wiosenny"**

- kredyt udzielany jest od pierwszego dnia wiosny do 30 kwietnia 1996 roku.
- okres spłaty kredytu i odsetek - do 6 miesięcy
- do kwoty 1200 zł - możliwość uzyskania kredytu bez zabezpieczenia, przy dochodach miesięcznych zbliżonych do kwoty kredytu
- oprocentowanie kredytu wg stałej stopy procentowej - 25% w stosunku rocznym
- posiadacze kont osobistych ROR nie płacą 1% prowizji

Serdecznie zapraszamy  
do oddziału PKO BP w Sochaczewie  
ul. Warszawska 70, tel. 238-15  
oraz Ekspozytury PKO BP  
ul. Chopina 170, tel. 242-40 lub 243-00.

ZS-184

## Okazja

Wynajmę mieszkanie  
59 m<sup>2</sup> w centrum  
Sochaczewa.

zalety: salon, sypial-  
nia, wszystkie media,  
pierwsze piętro, tele-  
fon.

Oferty z podanym  
numerem ogłoszenia  
kierować skr. poczt. 30

ZS-197

Firma transportu  
międzynarodowego  
zatrudni księgowego  
wysokie wynagrodzenie,  
tel. 229-27.

Unieważnia się skradzioną  
pieczętkę o treści:

"Społem" Powszechna  
Spółdzielnia Spożywców  
w Sochaczewie Sklep nr 1.

**PRACA! PRACA! PRACA!**

## Daewoo Electronics Manufacturing,

zakład produkujący 2500 telewizorów dziennie,  
poszukuje chętnych do pracy w nowym zakładzie  
sprzętu AGD (pralki). Wymagana znajomość  
zagadnień elektroniki, mechaniki i elektryki.

### Oczekujemy:

pań po szkole podstawowej lub innej w wieku do 35 lat  
panów w wieku do 30 lat z uregulowanym stosunkiem do służby  
wojskowej.

*Mile widziana znajomość języka angielskiego.  
Istnieje możliwość dowozu samochodem zakładowym.*

### Należy złożyć:

1. podanie
2. życiorys
3. świadectwo szkolne
4. jedno zdjęcie

### Adres :

05-800 Pruszków  
ul. Paźniewska 18  
Tel. 758-11-00 wew. 122 fax 128-40-00  
Prosić o kontakt z panią Teresą Stryjak.

ZS-21



*Wszystkim swoim  
Klientom*

*życzy*

## Hurtownia Opakowań

*Zapraszamy do zakupów w  
naszej hurtowni mieszczącej się w  
Sochaczewie  
ul. Botaniczna 37  
(przy dworcu PKP i PKS).*

ZS-199

## HURTOWNIA ELEKTROTECHNICZNA



**Maria i Stefan Hugo-Bader**  
Sochaczew, ul. Prózna 12  
tel. (0-494) 225-29,  
tel. kom. 0/90-29-75-17

### Oferuje po cenach fabrycznych:

- żarówki - domowe, samochodowe,
- świetlówki - oprawy oświetleniowe,
- przewody, osprzęt elektryczny

Hurtownia czynna codziennie w godz. 8-16,  
sobota w godz. 8-13.

Zapraszamy nabywców hurtowych i  
detalicznych

ZS-75



Radosnych  
Świąt  
Wielkanocnych  
i  
obfitości stołu



*mieszkańcom Sochaczewa  
oraz wszystkim Klientom*

*życzy*

Bank Przemysłowy w Łodzi  
Filia w Sochaczewie  
Sochaczew, ul. 15 Sierpnia 106  
tel. 222-01 w 465, 516, 457

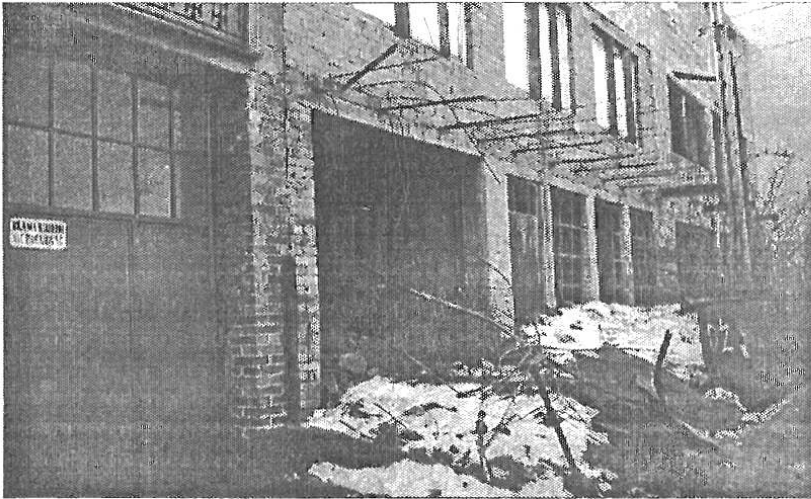
**Zapraszamy do korzystania z naszych  
usług**

ZS-186

## Koszmarek z ulicy Warszawskiej

Po telefonicznej interwencji mieszkanki Sochaczewa ("ZS" nr 11 z dnia 16.03.96), próbowaliśmy zająć się sprawą trwającą już 15 lat budowy i nieprawdopodobnego bałaganu przy centralnej ulicy miasta. Straż Miejska oraz Oddział Nadzoru Budowlanego Urzędu Rejonowego od dwóch lat poszukują właściciela jednej z rozpoczętych budów - Bogusława Borzęckiego. Pisma kierowane na kilka adresów racały do nadawców. Podjęto poszukiwanie poprzez policję a ostatnio nawet Centralne Biuro Adresowe. Jak dotąd - bezskutecznie. Budowa jest, właściciela nie ma. W piątek 29 marca na zlecenie i koszt Urzędu Miejskiego, przy udziale Straży Miejskiej ekipa porządkowa PGKiM oczyściła teren. Uprzątnięto skorodowane blachy i kątowniki, fragmenty zdewastowanego ogrodzenia i górę śmieci. Po raz kolejny okazało się, że jednak można. W Sochaczewie jest jednak jeszcze wiele takich miejsc, które czekają na wiosenne porządki.

fot. Ewa Safulak



Jeszcze kilka dni temu tak wyglądała posesja przy ul. Warszawskiej 64 i 66.

(sos)

## POCZTA

Jesteśmy uczniami klas siódmych Szkoły Podstawowej nr 1 w Sochaczewie. W tym roku szkolnym w naszej szkole realizowany jest program KOSS - 250, czyli Kształcenie Obywatelskie w szkole samorządowej (liczba 250 to ilość szkół w Polsce objętych tym programem). Chcielibyśmy podzielić się wrażeniami z zajęć KOSS-u z innymi uczniami sochaczewskich szkół.

W naszej szkole program ten obejmuje dwie klasy - VIIa i VIIc. Zajęcia prowadzi p. Elżbieta Wylot a odbywają się one raz w tygodniu i trwają 2 godziny. Zajęcia te trochę różnią się od innych, ponieważ nie siedzimy na nich tak jak na innych lekcjach w ławkach, tylko w kółku. Lekcje odbywają się w specjalnie przygotowanej do tego celu sali, w której nie ma stolików, tylko same krzesła.

Przedmiot ten jest ciekawszy od "wiedzy o społeczeństwie", lekcje są luźne a każdy z nas może wyrazić własne zdanie podczas dyskusji na różne tematy. Mimo że problematyka zajęć nie jest łatwa, zdobywamy bowiem wiedzę o demokratycznym społeczeństwie i państwie, to metody jakimi pra-

cujemy na lekcjach są tak atrakcyjne, że wszystko "wchodzi" łatwiej do głowy. Bardzo lubimy np. odgrywać scenki, w których przedstawiamy różne sytuacje z życia szkoły, grupy koleżeńskie, wcielamy się w rolę dorosłych.

Na zajęciach uczymy się jak skutecznie wyrazić własne zdanie, jak podejmować trudne decyzje, jak rozwiązywać konflikty. Umiejętności te będą bardzo przydatne w dorosłym życiu, kiedy przyjdzie podejmować nam trudne decyzje obywatelskie. Dlatego wiele frajdy sprawiły nam zorganizowane w szkole prawyborczy prezydenckie. Wszystko było jak prawdziwe - urna wyborcza, komisja, karty do głosowania a wyniki wyborów ogłoszono w telewizyjnym programie "Luz". Na zajęciach "odkrywamy" też ponownie nasze miasto. Uczymy się patrzeć na nie jak na naszą "małą ojczyznę". Dowiadujemy się, w jaki sposób powołuje się organy gminy, jakie są jej zadania, jakie sprawy można załatwić w urzędzie gminy i jak obywatele mogą wpływać na decyzje władz. Chociaż przed nami jeszcze wiele trudnych tematów do zrealizowania, mamy nadzieję, że będzie ciekawie i przyjemnie. KOSS po prostu da się lubić.

Uczniowie klas VIIa i VIIc

## Świąt nie zakrapiać

Jak wskazują smutne doświadczenia - kieliszek do obiadu czy "zakrapiana" kolacja nadal nie są dla wielu kierowców przeszkodą do tego by zasiąść za kółkiem. Święta stwarzają niejedną okazję do wypicia, warto więc przypomnieć zmotoryzowanym kilka ważnych prawd.

- Alkohol w każdej dawce wpływa hamująco na funkcje mózgu. Badania udowodniły np. że 10% osób, wykazuje wyraźne objawy zatrucia pod postacią zaburzeń mowy, ruchu, koncentracji już przy niewielkiej (pół promila) zawartości alkoholu we krwi.

- Musi upłynąć przynajmniej 8-10 godzin po wypiciu dawki 50-100 mililitrów, żeby można było mówić o ustąpieniu ubocznych efektów działania alkoholu na organizm. U zdrowego mężczyzny, o przeciętnej wadze, zgnębny wpływ etanolu ustępuje dopiero po kilkunastu godzinach.

Kobiety ze względu na mniejszą wątrobę trzeźwieją jeszcze wolniej.

- Niebezpieczny jest także kac - obniża refleks, orientację, każe skupiać się na własnych dolegliwościach a nie na tym co dzieje się na drodze.

- I dla niektórych najważniejsze - w przedświątecznym tygodniu i w czasie samych Świąt na terenie całej Polski policja drogowa przeprowadzi akcję pod znamionym kryptonimem "Trzeźwość".

(PAI)

## Ważne dla bezrobotnych

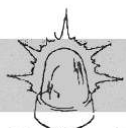
Doradca Zawodowy w Rejonowym Urzędzie Pracy w Sochaczewie (ul. H. Sawickiej 1) organizuje dyżury przedstawicieli Miejskiego Ośrodka Pomocy Społecznej, Zakładu Ubezpieczeń Społecznych oraz Urzędu Skarbowego w Sochaczewie w celu udzielania informacji i porad zainteresowanym osobom bezrobotnym. Dyżury odbywają się w pokoju nr 14 "Poradnictwo Zawodowe". Najbliższy dyżur pracownika Miejskiego Ośrodka Pomocy Społecznej odbędzie się 18 kwietnia o godz. 11.00, następne - w każdy drugi czwartek miesiąca. O terminach dyżurów pracowników Zakładu Ubezpieczeń Społecznych i Urzędu Skarbowego powiadomimy w kolejnych wydaniach "Ziemi Sochaczewskiej".

## Przypominamy!

Jeśli czujesz się zagubiony w zmieniającej się rzeczywistości, a podejmowane przez Ciebie próby znalezienia pracy nie powiodły się - przyjdź do nas, KLUB PRACY - szansą dla Ciebie.

Klub Aktywnego Poszukiwania Pracy jest jedną z form pomocy osobom bezrobotnym i poszukującym pracy.

Adres; Sochaczew, ul. H. Sawickiej 1, tel. 224-24.



## Z KRONIKI POLICYJNEJ

20.03. w Sochaczewie na ul. 15 Sierpnia kierowca Trabant potrafił pieszą, którą z obrażeniami ciała przewieziono do szpitala.

21.03. w Sochaczewie przy ul. Traugutta ze sklepu PSS Społem skradziono 12 butelek wina Cherry, wartości 36zł.

W okresie 21-23.03. w Sochaczewie przy ul. Grunwaldzkiej złodzieje po wyrwaniu skobla przy drzwiach piwnicy, dostali się do wewnątrz,

skąd zabrali rower górski oraz rower Jubilat wartości 750zł.

W dniu 22-26.03. w Sochaczewie przy ul. Chodakowskiej dokonano włamania do podstacji elektrycznej ChZWCh "Chemitex", skąd zabrano szyny aluminiowe, gniazda bezpiecznikowe wartości 1.570zł.

23.03 o godz. 20.10 w Żdźdarowie gm. Sochaczew Fiat 126p w czasie manewru skrętu w lewo został uderzony przez Volvo. W wyniku

wypadku obrażeń ciała doznał kierowca Fiata, który został przewieziony do szpitala.

W nocy z 24 na 25.03. w Sochaczewie przy ul. Licealnej dokonano włamania do budynku mieszkalnego, skąd skradziono ok. 35 litrów wina domowej produkcji wartości 150zł.

25.03 ok. godz. 20.00 w Teresinie złodzieje po uprzednim dostaniu się do mieszkania starszej kobiety i doprowadzeniu jej do stanu bezbronności zabrali jej pieniądze polskie i obcą walutę łącznej wartości 2.200zł. W wyniku podjętych czynności sprawcy zostali zatrzymani.

# Szlakiem Mickiewicza

dokończenie

Następnego dnia żegnamy Białoruś - kraj biedny, z szarzyzną życia, z drewnianymi starymi domkami, pomalowanymi farbą, zwykle brudnożółtą i z jej mieszkańcami, na których zniewolenie wywarło taką presję, iż krótkotrwałą wolność oddali dobrowolnie w ostatnim plebiscycie. Komunizm potrafił zmobilizować sumę słabości sumień i oportunistów na swoją korzyść. Jeszcze wieczorne

miejsca niepełnosprawnym pielgrzymom. Ksiądz Stanisław odprawia mszę św., modlimy się w intencji Ojczyzny i o pokój między narodami, szczególnie tymi, które dzieli tylko miedza.

Nieopodal sanktuarium znajduje się dawny klasztor Bazyliańców, zamieniony przez zaborców na więzienie. Tu przetrzymywano aresztowanych Filomatów i Filaretów. Głównymi oskarżo-

skim. Jednak niektórzy współcześni litewscy historycy przynają, że istnienie Litwy było możliwe tylko dzięki unii z Polską, która broniła jej interesów i wolności przed Krzyżakami i Rosją.

Wilno to nie tylko Ostra Brama, ale i inne stare, przepiękne kościoły: św. Jana, św. Franciszka i Bernarda, św. Piotra i Pawła, św. Ducha (tu odprawiane są nabożeństwa tylko w jęz. polskim) oraz odrestaurowana Katedra wileńska z kaplicą św. Kazimierza, gdzie nie używa się w liturgii jęz. polskiego. Stary cmentarz na Rossie położony jest na pagórkach i w jarach, wśród sosen. Część nagrobków jest zrujnowana, ale większość

trwa i świadczy o trudnej historii tej ziemi. Stajemy w zadumie nad grobem Lelewela, Syrokomli, Aleksandra Oskierki - ostatniego z członków Rządu Narodowego w 1863 r., Euzebiusza Słowackiego - ojca Juliusza. Od strony ulicy do nekropolii przylega mały cmentarzyk wojskowy, na którym wśród żołnierzy poległych w wojnie polsko-rosyjskiej 1919-20; obrońców Polski 1939 r. i żołnierzy AK, u stóp matki złożono urnę z sercem Józefa Piłsudskiego. Cmentarz na Antokolu również kryje mogiły polskich żołnierzy - jest ich ok. 1000. Tam też zbudowano piękną kwaterę wilnianom poległym pod wieżą telewizyjną oraz celnikom z pierwszej litewskiej komory celnej zamordowanym przez specjalne oddziały rosyjskie.

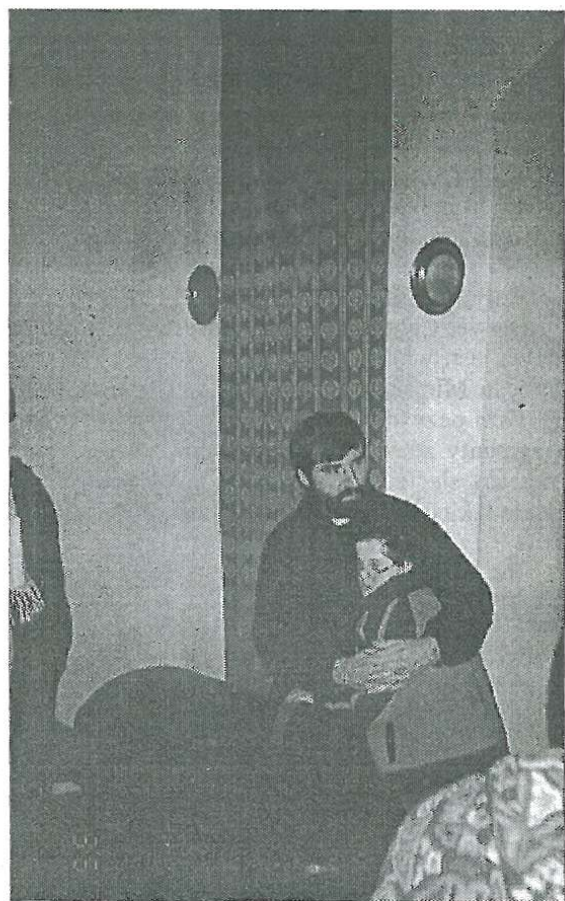
Ostatniego dnia podróży jesteśmy w Ponarach, gdzie dokonano bestialskiego mordu na 100 tysiącach Polaków i Żydów. Sprawcami masakry byli członkowie litewskiego Oberkommando wchodzącego w skład Wehrmachtu. W miejscu straceń znajduje się tablica w języku hebrajskim i druga po polsku.

- Jeśli w dalszym ciągu dokuczają nam zimowa chandra, nie pozbawiajmy organizmu należnych węglowodanów, gdyż możemy popaść w jeszcze większe przygnębienie.

- Zdrowiej jeść słodkie owoce, krakersy, czekoladę, drożdżowe bułki zamiast ciastek z kremem.

- Najszybciej działają słodkie napoje. Już po 5 minutach odczuwamy zmianę nastroju, podczas gdy po zjedzeniu pączka humor poprawi się dopiero za pół godziny.

- Nie przesadzajmy z ilością - słodki batonik dostarcza wystarczająco



Ostatni etap naszej podróży to Troki z przepięknymi, odrestaurowanym zamkiem ks. Kiejstuta, a później jego syna Witolda na wyspie jeziora Galve. Na zamku urządzone jest muzeum historyczne, a w nim komnata myśliwska z meblami wykonanymi z kości, kopyt i rogów upolowanych zwierząt. W Trokach żyje niewielka społeczność Karaimów. Zamieszkują oni charakterystyczne domki z trzema oknami w szczycie. Tu znajdują się również kenesa (świątynia) i muzeum karaimskie. Poziom życia Litwinów jest znacznie wyższy niż Białorusinów, świadomość narodu silnie zakorzeniona. Widać nowe murowane domy, często ładne, sklepy pełne towarów, ludzie są lepiej ubrani. Powszechne jednak narzekanie na niskie zarobki - upodabnia ich do nas. Polaków raczej nie lubią. Ulice zwykle czyste i zadbane, tak samo skwery i parki. W Wilnie spotyka się wiele luksusowych magazynów z konfekcją, wyrobami ze srebra i złota, galerie. W jednej z nich kupiłam obraz pędzla miejscowego polskiego malarza Jana Jankowskiego.

Ewa Brochocka-Zegadło



spotkanie zorganizowane przez panią Zofię Boradyn - naszą przewodniczkę i prezesa nowogródzkiego koła Związku Polaków na Białorusi. Dowiadujemy się o trudnościach z organizowaniem polskich klas i szkół, z dowozem dzieci do nich. Pani Zofia ciepło wspominała nasze poselstwo i sochaczewianina pana Marka Gołkowskiego. Wszyscy robimy zbiórki na potrzeby koła. Późnym wieczorem docieramy do Wilna. Zakwaterowanie więcej niż skromne, ale trudno, koszty wycieczki również niewielkie. Rano wyruszamy do Ostrej Bramy. Nasi podopieczni na wózkach muszą pokonać wysokie schody do Kaplicy Cudownego Obrazu, są wnoszeni na rękach, wózki wjeżdżają osobno.

Mariola z zespołem Downa klęczy i płacze, ludzie ustępują

## Dla ciała i ducha Landrynka na dobry nastrój

W ostatnim dziesięcioleciu pojawiło się wiele badań wyjaśniających wpływ węglowodanów na stesy i depresję. Wiadomo, że niektórym z nas wystarczy ciastko, słodka herbata, kawałek czekolady, a już poprawia się nastrój i wraca chęć do życia.

Wzmoczone łaknienie węglowodanów związane jest z nieprawi-

nyymi byli: Tomasz Zan, Jan Czczot, Ignacy Domeyko - najbliżsi przyjaciele Mickiewicza - wszystkich wywieziono na Sybir. Sam Mickiewicz, za wstawiennictwem Lelewela otrzymał nakaz wyjazdu do Petersburga. Siedzimy w jednym z pomieszczeń bibliotecznych, które jak głosi napis na tablicy, było miejscem przemiany nieszczęśliwego kochanka Gustawa w gorliwego patriotę Konrada. Opowiada nam o tym p. Jadwiga Kudirko - nasza przewodniczka po Litwie - z zawodu dziennikarka.

Litwini uważali, że przez całe wieki byli wynaradawiani przez Polaków, że Korona rozwijała się kosztem Litwy. Uważają Władysława Jagiełłę za renegata i czczą pamięć księcia Witolda, który nie używał danego na chrzcie imienia Aleksander, ale pozostał przy starym, pogań-

dłowym przebiegiem procesów biochemicznych w naszym organizmie. Szczególnie w okresie zimy, kiedy zmienia się cykl światła i ciemności, inaczej kształtuje się poziom melatoniny - hormonu odpowiedzialnego za nastrój i serotoniny - neuroprzekaznika regulującego m.in. apetyt na węglowodany. Prawdopodobnie łakomczuchy objadające się bez opamiętania słodyczami mają zaburzone wydzielanie serotoniny, w związku z czym nie zdają sobie sprawy, że odpowiednia porcja węglowodanów została już spożyta. Co radzą lekarze?

jąca ilość cukru, by podnieść poziom melatoniny, trzeba tylko chwilę poczekać, zanim zacznie działać.

- Nie łączmy węglowodanów z białkami. Nie dodawajmy do kawy śmietanki, nie popijajmy ciastek mlekiem, bo dodatek białka zmniejsza uspokajający efekt węglowodanów.

- Jedzmy pokarmy węglowodanowe niskotłuszczowe. Tłuszcz znacznie odwleka poprawę nastroju. Bogate w tłuszcze ciastko zadziała później, a w dodatku dostarczy zbędnego cholesterolu. Ssijmy raczej miętówki lub landrynki.

# Napisali, wydali, wypromowali

Zaproszenie na niecodzienne spotkanie otrzymała redakcja naszego tygodnika. Dyrektor Szkoły Podstawowej nr 2 pani Hanna Celeda zorganizowała w dniu 26 marca 1996 konferencję prasową. Jej bohaterami byli... uczniowie kl. VIc i ich były nauczyciel języka polskiego Tomasz Daczko. Okazja? Klasa napisała i wydała wspólną książkę "Pamiętnik szkolnej ferajny". No, może nie cała klasa, ale czternaścioro zapaleńców, których najpierw bawiło, a później wciągnęło wspólne pisanie.

Pomysł powstał dwa lata temu. Rok trwało przygotowywanie tekstów, których autorami są wyłącznie dzieci. Sami wybierali tematy, wspólnie dyskutowali o kształcie przyszłej książki. Zgodnie podkreślają twórczą inspirację pana Tomka Daczko. To on ich dopingował, czuwał nad całością, wyłapywał błędy i potknięcia językowe.

Swoim twórczym działaniem nie nadawali rozgłosu. Wiedzieli o nich wąskie grono nauczycieli oraz dyrekcja szkoły. Tym większe zainteresowanie całe to wydarzenie wywołało na konferencji prasowej. Redaktorzy szkolnej gazetki "Bez tytułu" byli nieco "zbici z tropu" faktem, że coś ważnego umknęło ich dziennikarskiej uwadze. Posypały się pytania, później gratulacje i wyrazy podziwu. Autorów pytano skąd brali pomysły, co w "Pamiętniku" jest prawdą, co fikcją, jak przebiegała praca nad redagowaniem książki. Pan Tomasz Daczko tłumaczył dlaczego akurat

tą klasę wybrał i zaraził swoim pomysłem. Przekonywał zebranych, że to wyjątkowa grupa, bardzo zdolna, twórcza i zgrana. Dla wszystkich uczestników spotkania jasne było, że łączą ich fantastyczne przeżycia i wspomnienie. Wyraźnie widać to również w ich książce, w której piszą o sobie, o tym jacy są, co lubią i co czują. Piszą też o szkole i swoich nauczycielach, o kolegach i sympatiach. Książka jest wyjątkowa i warta przeczytania. Polecamy ją zarówno dzieciakom jak i dorosłym.

Niekonwencjonalne metody pracy z dziećmi spotkały się z ogromną przychylnością dyrekcji szkoły - uroczystości, która towarzyszyła promocji książki mogłaby młodym autorom pozazdrościć niejeden dorosły pisarz. Przybyli na nią m.in. przedstawiciele sponsora całego przedsięwzięcia - firmy Boryszew S.A. i władze samorządowe, byli też oczywiście nauczyciele i uczniowie, nie tylko z "dwójki". Szóstka "c" opowiadała o swoich początkach, czyli o tym jak była jeszcze pierwszą "c", o współpracy z panem Tomaszem Daczko i o planach na przyszłość. Bo jak się okazało pisarstwo dla wielu stało się już prawdziwą pasją. - *Piszę wiersze, kończę pierwszą własną książkę i myślę o następnej pod tytułem - "Życie każdego psa"* - powiedziała jedna z dziewcząt. Po części oficjalnej można było użyć autografy i porozmawiać przy szampanie, kawie i ciastkach.

"Pamiętnik Szkolnej Ferajny" ukazał się w nakładzie 600 egzemplarzy. Od 29 marca można go kupić w szkolnych bibliotekach na terenie miasta oraz w Kozłowie i Teresinie. Dochód ze sprzedaży książki wpłynie na konto klasy.

Jolanta Śmielak

Wszystkim Czytelnikom życzymy radosnego  
przeżycia Świąt Zmartwychwstania  
Pańskiego

Redakcja

## Urząd przez zasiedzenie?

Wszystko wskazuje na to, że z urzędnikami, którzy przepracowali w jednostkach samorządu terytorialnego ponad 10 lat, po 2006 roku będzie można rozwiązać umowę tylko w sytuacjach przewidzianych przez ustawę o pracownikach samorządowych. Słowem, urzędnik, który przetrwał kilku burmistrzów, bywa cenniejszy od skarbu.

## Zamki w muzeum

2 kwietnia 1996 roku w Muzeum Ziemi Sochaczewskiej i Pola Bitwy nad Bzurą została otwarta nowa wystawa pt. "Zamki obronne na Mazowszu w szkicach Jana Gumowskiego". Wystawę będzie można zwiedzać do końca kwietnia. Serdecznie zapraszamy.

## Płace w II kwartale wynegocjowane Minimum 350 zł

Minimalna płaca w drugim kwartale tego roku wyniesie 350zł brutto. Taką kwotę wynegocjowali przedstawiciele rządu, związków zawodowych i pracodawców. Oznacza to, że każdy pracodawca musi co najmniej tyle zapłacić etatowemu pracownikowi.

Przedstawiciele OPZZ proponowali minimalną płacę na poziomie 355zł. - *Dziś 2,5 mln osób pobiera najniższe wynagrodzenie, zwłaszcza pracownicy oświaty, służby zdrowia i kilkaset tysięcy pracowników ze sfery materialnej* - przekonywał Stanisław Wiśniewski, wiceprzewodniczący OPZZ. - *Zjawisko jest tym bardziej niepokojące, że w firmach prywatnych pracodawcy wypłacają oficjalnie minimum i dodają "kopertówki"*. Nie wierzę też, że podniesienie płacy minimalnej grozi wzrostem bezrobocia.

Ewa Tomaszewska z Komisji Krajowej NSZZ "S" przypomniała, że już 5,5 mln Polaków żyje poniżej granicy ubóstwa, z tego ponad 3 mln to ludzie pracujący zawodowo i utrzymujący się z pracy.

- *Docelowo płaca minimalna powinna być nie mniejsza niż podwójne minimum socjalne. Pracownik musi móc utrzymać się za pełnowartościową pracę przynajmniej siebie i jedno dziecko* - uważa Tomaszewska. Przypomnijmy, że ustalone w grudniu i nadal jeszcze obowiązujące minimum socjalne wynosi 380,10 zł dla jednej osoby oraz 303,20 zł dla czteroosobowej rodziny.

"S" uważa, że płaca minimalna powinna wynosić nie mniej niż 40 proc. płacy średniej (829 zł w I kwartale). - *Mamy najniższy z dopuszczalnych standardów. Nawet w Europejskiej Karcie Socjalnej określono godziwą płacę minimalną na poziomie 68 proc. przeciętnego wynagrodzenia* - mówi Tomaszewska.

T.K.

g ł o w a m a ł a



## Dobra pogoda

Nie po raz pierwszy okazuje się, że ludzie u nas dumni, hardzi i byle komu nie dadzą sobie nadmuchać, nie tylko w kaszę, ale i w inne, równie wyszukane, potrawy. Wystarczy napisać, że komuś wylało się mleko, a już obraża się kucharka, bo jak to możliwe żeby jej, znajomej Głównej Księgowego, coś głę wykipieć? Bardzo trzeba uważać na to co się pisze. Postuluję nawet aby wydrukować specjalnie dla dziennikarzy, taki indeks osób wzajemnie zaprzyjaźnionych i wtedy unikniemy wielu przykrych nieporozumień.

A póki co, trzeba poruszać się w rejonach bardziej neutralnych, aby nie być posądzanym o marnotrawienie społecznego grosza.

Idąc tym tropem, już tydzień temu pisałem o krowie. Na dodatek sztucznej i na prąd. Nie oburzają się więc już pastuchy, a co najwyżej elektrycy, ale ci nie mają ostatnio wiele do gadania.

Dziś kontynuując przyjętą linię chciałbym poruszyć ważny problem... pogody. I przyznać muszę, że jest to bardzo wygodne, bo za jej miążdzącą krytykę nie obrazi się pewnie nikt, chyba że sam Pan Bóg, ale On nie piastuje przecież żadnego ważnego stanowiska.

Pogoda jaka jest, każdy widzi - powiedziała by

ksiądz Chmielowski i miałby świętą rację; widzimy wszyscy wyglądając co dzień z rana przez okno. Raz grzeje, raz leje, i nie wiadomo kiedy zabrać parasol. I tak naprawdę przydałoby się roztoczyć parasol nad całym naszym skołowanym krajem, czego już kiedyś próbowała Solidarność. Ale i tamten szybko się



rozleciał, bo pogody u nas zmienne i ciągle coś na głowę kapie. I dobrze jeśli to jest tylko deszcz! Zeby nie przydarzyło nam się to, co pewnemu mieszkańcowi Florydy, który twierdzi, że na jego dom, co jakiś czas pada deszcz... śmierdzących substancji, które z pewnością nie są manną z nieba.

Ponieważ mieszka on bezpośrednio pod korytarzem powietrznym pobliskiego lotniska, przypuszcza, że to odchody z samolotowych toalet lecą mu na głowę. Władze lotnicze, jak wszystkie władze, poradziły mu chytrze, by przyjrzał się uważnie przelatującym samolotom i zapisał numery rejestracyjne.

- Jeśli sądzą, że będę stał i patrzył w niebo, gdy mi g... w oczy chlapie, to chyba są kopnięci - oburzył się poszkodowany.

Nie narzekajmy więc już i cieszymy się czystym deszczem, który przecież wszystko obmyje. O pogodzie dobrze jest pisać.

Sławomir Burzyński

  
**CHATKA**  
**BIURO POŚREDNICTWA NIERUCHOMOŚCI**  
KUPNO - SPRZEDAŻ - WYNAJEM MIESZKAŃ I DOMÓW  
TEL. 238 - 01 96 - 500 SOCHACZEW  
ul. Traugutta 42

**Poszukujesz mieszkania do wynajęcia  
Chciałbyś zamienić, kupić lub sprzedać  
swoje mieszkanie lub dom  
Zapraszamy w godz. 9<sup>00</sup>-19<sup>00</sup>**

ZS-192

**SEKRETARIAT**  
tel/fax  
(0-46) 37-60-69  
**BIURO REKLAMY**  
tel. 37-60-14,  
37-33-48  
99-400 Łowicz

**ul. Seminaryjna  
6a**

KATOLICKIE  
RADIO  
VICTORIA  
  
103.5 MHz

  
**RADIO NIEPOKALANÓW**  
102,7 MHz

NIEPOKALANÓW, 96-515 Teresin  
Studio tel. (0-494) 134-88  
Biuro tel. (0-494) 134-89

## Zawiadomienie

Zgodnie z art. 18 ust. 2 pkt 4 ustawy z dnia 7 lipca 1994 roku o zagospodarowaniu przestrzennym (Dz. U. Nr 89, poz. 415) oraz uchwałą Rady Gminy w Teresinie nr I/8/96 z dnia 09.02.96 r. zawiadamiam o przystąpieniu do sporządzenia miejscowego planu zagospodarowania przestrzennego, obejmującego obszar części wsi:

**Maszna nr ewid. działki od 100 do 107, 201/3, 201/4  
Seroki Parcel, działki 161/1 i 162/2  
Szymanów, działek 24/1 i 24/2  
Teresin-Gaj, działka 165/1  
Gnatowice Nowe, działki 68 i 69  
Paski Stare, działki 72/2, 73 do 78  
Izbiska, działki 47/2, 47/3, 57/1 do 57/6  
Mauryców, działki 77, 78, 79, 85 do 96**

Przedmiotem opracowania są zmiany dotyczące terenów rolnych w zakresie

- przeznaczenie terenów oraz linie rozgraniczające tereny o różnych funkcjach lub różnych zasadach zagospodarowania,
- linie rozgraniczające ulice, place oraz drogi publiczne wraz z urządzeniami pomocniczymi,
- zasady obsługi w zakresie infrastruktury technicznej oraz linie rozgraniczające tereny tej infrastruktury,
- lokalne warunki, zasady i standardy kształtowania zabudowy oraz urządzenia terenu, w tym również linie zabudowy i gabaryty obiektów a także maksymalne lub minimalne wskaźniki intensywności zabudowy.

Zainteresowani mogą zgłaszać wnioski do w/w planu. Wniosek na piśmie należy składać w Urzędzie Gminy Teresin, pokój nr 13 w terminie do dnia 30.04.96. Wniosek powinien zawierać nazwisko, imię, nazwę i adres wnioskodawcy, przedmiot wniosku oraz załącznik graficzny.

ZS-191

## OGŁOSZENIA DROBNE

- Usługi kucharskie na wesela, chrzciny, komunie itp. Sochaczew ul.A.Asnyka 14 (oś. Asnyka k.Targowiska). ZS-33
- Czyszczenie dywanów, tapicerek, tel. 135-74. ZS-37
- Wulkanizacja opon-montaż-serwis PHU Felix, Jan Kazimierski 96-500 Sochaczew, ul.1 Maja 20, tel/fax. 220-82 oraz samochody ciężarowe (TIR) Dachowa k/Sochaczewa. ZS-41
- Autozłom, skup pojazdów zużytych, Kozuski Parcel 60, k/Sochaczewa, tel. 238-66. ZS-56
- Podatki - rozliczenia roczne, miesięczne i VAT. Biuro rachunkowe - ul.Targowa 10a/7, tel. 253-44. ZS-115
- Sprzedam działki budowlane na Rozłazłowie, Tel. Warszawa 664-29-07. ZS-139
- Kupię betoniarę 150l lub 200l, tel. 229-63. ZS-167
- Komputerowe przepisywanie prac. Tel.239-42, wieczorem. ZS-168
- Żaluzje, Verticale, Rolety tekstylne i antywłamaniowe - także

- naprawa - Kozłowski, Targowa 12/18, tel. 258-20. ZS-169
- Dom 140 m<sup>2</sup> z działką 5 tys. m<sup>2</sup>. Światło, siła, woda, CO. Przy trasie poznańskiej. Kozuski Parcel, tel. W-wa 37-38-28 po 20. ZS-172
- Wynajmę kawalerkę na minimum 6 miesięcy. Oferty z ceną, skrytka pocztowa 30. ZS-181

- Zamienię mieszkanie własnościowe, dwupokojowe - 52m<sup>2</sup>, w nowym budownictwie, wykończone (parkiet, glazura, terakota) na większe ok. 70m<sup>2</sup> lub na segment, tel. 243-36. ZS-188
- Kursy komputerowe - zaświadczenia, rachunki. Wiadomość tel. 245-12. ZS-194
- Sprzedam mieszkanie M-3, I piętro Al.600-lecia, 48 m<sup>2</sup>. Tel. 259-39 po 18.00. ZS-200
- Sprzedam tanio kserokopiarę Panasonic i czarny nowy ławostół, tel. 228-11 w. 373, po 19.00. ZS-201
- Sprzedaż działek budowlanych o dowolnej wielkości w Sochaczewie przy skrzyżowaniu ul.Staszica i 600-lecia k/przystanku MZK. Wiadomość: ul.Jaracza 18, tel. 247-21. ZS-202

**Boazeria**  
Listwy Schody  
Wyrób - Montaż  
tel. 242-88  
Trojanowska 22

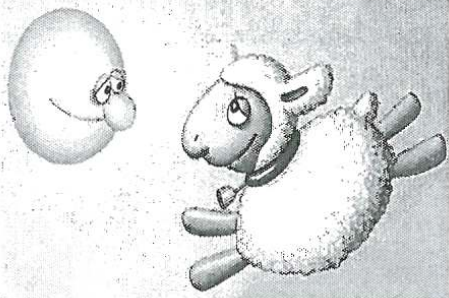
ZS-161

**NIERUCHOMOŚCI**  
KUPNO-SPRZEDAŻ-WYNAJEM MIESZKAŃ I DOMÓW

**JAN KAZIMIERSKI, 96-500 SOCHACZEW UL. 1-GO MAJA 20 TEL/FAX 220-82**

<ul style="list-style-type: none"> <li>* działka rolna 2 ha - Strzyżew - cena: 5600 zł</li> <li>* pomieszczenie na dział.gosp. 70m<sup>2</sup> - Sochaczew</li> <li>* działka budowlana 6.000 m<sup>2</sup> Sochaczew</li> <li>* pomieszczenia biurowe + dział.gosp. 200 m<sup>2</sup> -Sochaczew centrum</li> <li>* działka 1583 m<sup>2</sup> (dzierzawa) - Malesin</li> <li>* działka budowlana 611m<sup>2</sup> Sochaczew, cena 20 zł/m<sup>2</sup></li> <li>* działka 3662 m<sup>2</sup> - Sochaczew - cena: 10zł za metr</li> <li>* działka w Chodakówku, 22 tys.m<sup>2</sup> po 2 zł za metr</li> <li>* działka 1.5 ha w Sochaczewie, cena 5 zł/m<sup>2</sup>, (możliwość podziału)</li> <li>* działka rolna 2 ha + budynek gospodarczy 200 m<sup>2</sup>, ok. Sochaczewa - cena 70 tys.zł</li> <li>* działka rolna 2 ha 80 ar + budynek gospodarcze ok. Rybna - cena 45 tys.zł</li> <li>* pomieszczenia biurowe - 22m<sup>2</sup>, Sochaczew</li> <li>* działka 880m<sup>2</sup> + budynek gosp. 110 m<sup>2</sup>, Sochaczew, 35 tys.zł</li> <li>* działki w Sochaczewie na dział.gospodarczą 1768 m<sup>2</sup>, 1383 m<sup>2</sup>, 10 zł za m<sup>2</sup></li> <li>* działki budowlane w Sochaczewie, 770m<sup>2</sup>. 944m<sup>2</sup>, Cena 10 zł/m<sup>2</sup></li> <li>* dom 160m<sup>2</sup> + działka 2300m<sup>2</sup>, Sochaczew. cena 98 tys. (ewentualnie wynajmę na 2-3 lata)</li> <li>* działka bud. 924m<sup>2</sup>, cena: 10zł z m<sup>2</sup>, Sochaczew</li> <li>* działka rolna 9 tys.m<sup>2</sup>, cena 12 zł za m<sup>2</sup>, Sochaczew</li> <li>* dom 110m<sup>2</sup> + działka 1400m<sup>2</sup> przy trasie Łowicz-Sochaczew, cena 87 tys.zł.</li> <li>* działka 1,3 ha przy trasie Łowicz-Sochaczew, cena 17 tys. zł.</li> <li>* działka budowlana 900m<sup>2</sup> Sochaczew, cena 5 zł. za m<sup>2</sup></li> <li>* działka 3.980m<sup>2</sup> + budynek mieszkalny o pow. 90m<sup>2</sup> + zabud. gospodarcze, Nowa Sucha, cena 100 tys. zł.</li> <li>* działka rekreacyjna, 700m<sup>2</sup>, cena: 3500.-, ok.Puszczy Kampinoskiej.</li> </ul>	<ul style="list-style-type: none"> <li>* działka budowlana, 730m<sup>2</sup>, ok.Sochaczewa, wieczyste użytkowanie. Cena 12 zł/m<sup>2</sup>.</li> <li>* działka budowlana, 728m<sup>2</sup>, Karwowo, wieczyste użytkowanie. Cena 15zł/m<sup>2</sup>, rozpoczęta budowa.</li> <li>* zamiana M-3, 60m<sup>2</sup>, Sochaczew na dom.</li> <li>* działka budowlana 788 m<sup>2</sup>, cena 10zł/m<sup>2</sup>, Karwowo</li> <li>* działka 50 m<sup>2</sup> (wieczysta dzierzawa) + 2 lokale na działalność gospodarczą (o pow. 10 m<sup>2</sup> i 22 m<sup>2</sup>) w Sochaczewie, cena 18 tys.zł</li> <li>* M-3 - 61,3 m<sup>2</sup> ok.Sochaczewa, cena 34 tys. złotych</li> <li>* dom 80m<sup>2</sup> + budynek gospod. + garaż + działka 1000m<sup>2</sup>, Sochaczew, cena 65tys.zł</li> <li>* młyn - kaszarnia pow.użytk.1577m<sup>2</sup> + pow.magazynowa 578m<sup>2</sup>, działka 3314m<sup>2</sup>, cena 200tys.zł</li> <li>* działki budowlane 1200m<sup>2</sup> (2szt.), cena 3zł/m<sup>2</sup>, Seroki Parcel</li> <li>* działka budowlana 600m<sup>2</sup>, cena 16zł/m<sup>2</sup>, Sochaczew</li> <li>* działka budowlana 2600m<sup>2</sup>, cena 5zł 50gr za m<sup>2</sup>, Rybno</li> <li>* działka budowlana 17000 m<sup>2</sup> przy trasie Łowicz-Sochaczew cena 20 tys.zł</li> <li>* działka budowlana 780 m<sup>2</sup>, cena 12 zł za 1m<sup>2</sup>, Boryszew</li> <li>* działka budowlana -2341 m<sup>2</sup> cena 8,50 zł/m<sup>2</sup> Altanka (możliwość podziału)</li> <li>* budynek o powierzchni użytkowej 105m<sup>2</sup> +działka 606m<sup>2</sup> Teresin -75 tys. zł</li> <li>* działka rekreacyjna 3 tys. m<sup>2</sup> cena 18 tys. zł</li> <li>* działka budowlana -810 m<sup>2</sup> -wieczysta dzierzawa cena 2200 zł - Karwowo</li> <li>* działka rolno- budowlana 3 ha 89 arów-30 tys zł przy trasie Łowicz-Sochaczew</li> <li>* Działka budowlano-rekreacyjna o pow 5960 m<sup>2</sup> cena 74 tys. 500 zł. możliwość podziału-Sochaczew</li> </ul>
-----------------------------------------------------------------------------------------------------------------------------------------------------------------------------------------------------------------------------------------------------------------------------------------------------------------------------------------------------------------------------------------------------------------------------------------------------------------------------------------------------------------------------------------------------------------------------------------------------------------------------------------------------------------------------------------------------------------------------------------------------------------------------------------------------------------------------------------------------------------------------------------------------------------------------------------------------------------------------------------------------------------------------------------------------------------------------------------------------------------------------------------------------------------------------------------------------------------------------------------------------------------------------------------------------------------------------------------------------------------------------------------------------------------------------------------------------------------------------------------------------------------------------------------------------------------------------------------------------------------------------------------------------------------------------------------------------------------------------------------------------------------------------------------------------------------------------------------------------------------------------------------------------------------------------------------------------------------------------------------------------------------------------------------------------------------------------------------------	--------------------------------------------------------------------------------------------------------------------------------------------------------------------------------------------------------------------------------------------------------------------------------------------------------------------------------------------------------------------------------------------------------------------------------------------------------------------------------------------------------------------------------------------------------------------------------------------------------------------------------------------------------------------------------------------------------------------------------------------------------------------------------------------------------------------------------------------------------------------------------------------------------------------------------------------------------------------------------------------------------------------------------------------------------------------------------------------------------------------------------------------------------------------------------------------------------------------------------------------------------------------------------------------------------------------------------------------------------------------------------------------------------------------------------------------------------------------------------------------------------------------------------------------------------------------------------------------------------------------------------------------------------------------------------------------------------------------------------------------------------------------------------------------------------------------------------------------------------------------------------------------------------------------------------------------------------------------------------------------------





Zdrowych i pogodnych  
Świąt Wielkanocnych  
wszystkim swoim klientom

życzy

**Bank Spółdzielczy  
w Sochaczewie**

ZS-193



Radosnych  
Świąt  
Wielkanocnych  
oraz wszelkiej  
pomysłności  
wszystkim  
Klientom

życzy

**PSS "Społem"  
Sochaczew**

ZS-203

ROZKŁAD JAZDY MZK, KIERUNEK CHEMITEX, PRZYSTANEK KOŁO DWORCA PKP

NR GODZ	1	2	3	3A	4	5	6	7	8	9	LD
4		45	45								
5		43 51+	52	00	07	10+ 15	30	00		55	30
6	150A	45		15	14+ 25A	25	40	10	51		
7	00 20+A 30	00+	10	10+ 15	14 35+	00+	10+ 25	30	37	24 46Z	02 36Sz
8	30+A	150	30	39	14 54+	05 08+			40		
9	05 30+A		35	10+ 49			10 15+	20			
10	05 30+A 50	05 10+		20+	14 44+	10+ 30	20		10		
11	20+A	250	20CH	14 40+	07	30 31+z	10+	10			
12	05+A 18	20 24+		54	29 39+	26Z	10+Z 16				
13			15	10+		100	15+ 40	15			
14	05 20+ 40	25 30+	19 50+	50	14+ 19	40	20+ 32	17	10	20	
15	20+ 25	34	20		14 40+	10+	45	24	10	30	
16	20+ 30	00+ 30	35 40+	10	50	100	20+	25	40	30Z	
17	30+	11 50+	50	30	15+		15				
18	15 30+	40	15+	55	39	100	20+ 30				
19	300	25+	10 13+		44+	200	20				
20		34 36+	15 20+	50	44		10+Z 16Z				
21			40	55	14+	100					
22		15+ 24			19+ 24	26Z 30+Z					
23					400Z						

## Przedsmak świąt

Degustacje organizowane w placówkach handlowych stały się w Sochaczewie modną i atrakcyjną formą zdobywania klientów.

W przedświąteczną sobotę 30 marca uczestniczyliśmy w "smakowaniu" wędlin Zakładów Mięsnych z Płocka. Degustacja



for. FOTO-EXPRES

odbywała się w sklepie GS przy ul. Pokoju a zapraszali do niej dyrektor d/s handlowych Tadeusz Bojanowski oraz specjaliści od marketingu z Zakładów Płockich. Te ostatnie z Gminną Spółdzielnią współpracują od pięciu lat, jak mówi dyrektor Bojanowski - z dużą przyjemnością i efektami. Dlatego w ubiegłym roku podobna degustacja odbyła się w Merkurym, dzisiaj w sklepie przy ul. Pokoju. Dla klientów przygotowano wiele smakolyków, między innymi pieczone według domowej receptury boczek i karczek, kilka gatunków kielbas, a wśród nich - smaczną i taną - kanapkową. Konsumenci sprawdzali również "wyższość" szynki delikatnej nad wiedeńską i polędwicy bostońskiej nad nowojorską.

- Wszystkie te wędliny oraz wiele innych na co dzień można kupić w naszym sklepie - zapewniał kierownik p. Jerzy Sejdak. Dodatkowo asortyment wędlin uzupełniamy o wyroby Pabianickich Zakładów Mięsnych. Wszystkich mieszkańców zapraszamy codziennie w godz. 8-18.00, w soboty do 14.00. Tym bardziej, że przedświąteczne zakupy w sklepach GS to szansa na wygranie lodówki Ardo oraz cennego sprzętu gospodarstwa domowego.

(sos)

## Obrona Cywilna i nie tylko

27 marca 1996 roku w Urzędzie Miejskim odbyło się spotkanie kierownictwa Wojewódzkiego Inspektoratu Obrony Cywilnej w Skierniewicach z kierownikami oraz odpowiedzialnymi za OC pracownikami zakładów i instytucji z terenu miasta.

Spotkanie mające za cel przybliżenie aktualnych spraw ze sfery obrony cywilnej, prowadził, w zastępstwie Szefa OC Sochaczewa, wiceburmistrz mgr inż. Stanisław Popławski. Obecne było kierownictwo WIOC - ppłk. dypl. Janusz Jasiński i jego zastępca - ppłk. mgr inż. Mirosław Rakowski.

Zaprezentowano m.in. fragmenty filmu z niedawnych wojewódzkich ćwiczeń obrony cywilnej "Rawka 95", obejmujących rozwinięcie punktu pierwszej pomocy medycznej (Łowicz), zabezpieczenie dóbr kultury (Nieborów), zabezpieczanie wycieku amoniaku (Rawa Maz.) oraz zabezpieczenie indywidualnego gospodarstwa rolnego przed skażeniami.

Dwa dni później na terenie Zakładów Boryszew S.A. odbyło się ćwiczenie jednostek ratowniczych Państwowej Straży Pożarnej z Łowicza, Skierniewic i Sochaczewa oraz macierzystej zakładowej służby ratowniczej, mające na celu sprawdzenie zakładowego planu postępowania na wypadek pożaru bądź innego miejscowego zagrożenia oraz doskonalenie współdziałania jednostek.

Ćwiczenia obejmowały uszczelnianie kolumny destylacyjnej oraz rurociągu przesyłowego łatwopalnej cieczy a także przepompowywanie cieczy agresywnej z uszkodzonego zbiornika.

Koordinatorem szkolenia, obserwowanego m.in. przez kierownika Inspektoratu OC Urzędu Miasta Sochaczewa, był brygadier Ferdynand Bieńczyk - Komendant Rejonowy Straży Pożarnej.

M.A.R.

ROZKŁAD JAZDY MZK, KIERUNEK PKP, PRZYSTANEK KOŁO APTEKI								
NR	2	3A	4	5	6	7	8	LD
3	51							
4			31					
5	01o	23S	26+	01	08	16		53
6	01 06+	38	46+	06 11+	07E 37+PKP	31	22	
7	21k 26+	38S 33+	31	16 38+	43+ 52		23	17SZ
8	36+ 51		16+	37+		31	16	
9		02S 33+	31 51+	11	37 53+		27	
10	46o	12S 44+	31		47	16	40	
11	46 51+		31+ 36	11 16+	43+			
12	40+Z	04+		11	47	31		
13	21	17 33+ PKP	26+ 31		47+	36	13	
14	46+ 53K		41o	11 16+	17 59ERG	33	45	
15		12		21 43+	27+	49	53	
16	11 46+	33	01 31+	52	22			
17	36	52	31 51+	11+	47		18	
18	45+			48+ 52	48+ 52			
19	26 46+	17						
20			03 31+	08+ 22	02			
21	06o	12	31o					
22	28+Z 39Z	17PKP	41A 46+A	11o				

S - kursuje przez 15 Sierpnia (omią PKP)  
 A - kursuje Al. 600-lecia  
 K - kursuje przez Kozłów  
 CH - kursuje do Chemiteku  
 Z - zajezdnia  
 Sz - kursuje w dni szkolne  
 o - kursuje we wszystkie dni,  
 + - kursuje w dni świąteczne,  
 bez ozn. - dni robocze

## HOROSKOP

### ♈ Baran 21.III. - 20.IV.

Przygotowania świąteczne wszystko Ci przystąpią. Będziesz pracować z zapałem, choć czasem nie bez wątpliwości, czy najbliżsi to docenią. Wbrew oczekiwaniom, będziesz mieć niespodziankę w sobotę. W niedzielę partner postara się sprawić Ci dużo radości. W tych dniach przeprowadzisz, co zechcesz, zatem pomyśl, czego chcesz naprawdę. Czuje się flirt w powietrzu, a Ty budzisz zainteresowanie...

### ♉ Byk 21.IV. - 21.V.

Ogarnia Cię chęć działania. Uważaj jednak, by Twoja aktywność nie była skierowana przeciwko innym. Nie wyładuj pretensji, które masz do świata, na Bogu ducha winnych ludziach. Skup energię na poprawianiu stanu finansów, bo jest czas po temu. Uważaj, by interesująca przygoda nie skończyła się kłopotami - ta osoba liczy na więcej, niż masz ochotę zaferować. Coś zrozumiesz w Świąta.

### ♊ Bliźnięta 22.V. - 21.VI.

Głowę masz w obłokach, roisz marzenia - i coś z nich się sprawdzi. To czas, w którym zaczynasz zwracać uwagę swoim urokiem, dobrocią i wieczną radością. Nie bój się szczerości. W poniedziałek i wtorek rodzinne przygotowania do Świąt dadzą sporo satysfakcji. Środa to zaćmienie, nie tylko Księżyca. W niedzielę nie daj się sprowokować. Wybacz Pannie, i tak jej głupio. Poprawa finansowa murowana.

### ♋ Rak 22.VI. - 22.VII.

Czy to zazdrość przez Ciebie przemawia? Odrzuć to uczucie, bo zyskasz sobie wrogów. Przesadne ambicje też lepiej odłożyć, jeśli nie chcesz popaść w konflikt z otoczeniem. Świąteczne przygotowania "zrobią się" nie wiadomo kiedy i już siądziesz do stołu. To będą święta wyjątkowe i wszyscy zgromadzeni będą to czuli. Przyczynisz się do dobrego nastroju. Poznasz kogoś, kto będzie dla Ciebie przygodą.

### ♌ Lew 23.VII. - 22.VIII.

Twój partner będzie zachwycony nowymi pomysłami. Podobnie zareaguje ktoś, kto najwyraźniej się Tobą zainteresował. I to jest dobra pora, mimo przedświątecznego zabiegania, by te pomysły z powodzeniem realizować.

## VIDEO

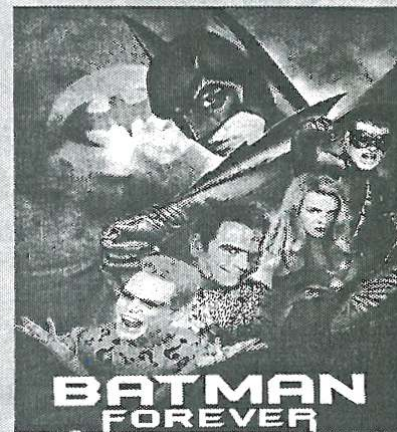
### Batman Forever - akcja

reż. Joel Schumacher

wyst. Val Kilmer, Tommy Lee Jones, Nicole Kidman.

Kolejne, trzecie wcielenie Batmana w reżyserii Joela Schumachera to nadal komiks, prosta opowieść obfitująca w błyskające światła i eksplodujące fajerwerki, aż do bólu głowy. Z twarzy Batmana znika ponura mina człowieka zmęczonego życiem. Val Kilmer jest uśmiechnięty wypoczęty, gładko uczesany. Za pomocą żywych barw, kostiumów

i wielu detonacji udało się Schumacherowi rozgonić mroczne opary z poprzednich części. Nie przygnębia i nie straszy a znakomita obsada gwarantuje fanom człowieka - nietoperza znakomitą zabawę.



#### Lista przebojów

- 1 Halloween 6 - horror (Donald Pleasence, Kim Darby)
  - 2 Farinelli: Ostatni Kastrat - obyczaj. (Stefano Dionisi, Enrico Louresco)
  - 3 Małe kobietki - obyczaj. (Winona Ryder, Susan Sarandon)
  - 4 Furia - akcja/sf (Gary Daniels, Kenneth Tigar)
  - 5 Anioł Zemsty - western (Tom Berenger, James Coburn)
- Na podstawie wypożyczalni "B&A", Sochaczew, ul. 1 Maja 18.

Finansowo Twoje poczynania mogą być bardzo skuteczne. Święta rozsądnie spędź w rodzinnym gronie. Najwyżej w poniedziałek możesz się urwać na uroczę, choć krótkie spotkanie.

### ♍ Panna 23.VIII. - 22.IX.

Zakupy pójdą Ci znakomicie, przygotowania do Świąt też. Jeśli we wtorek wrócisz do sprawy, której nie udało Ci się załatwić z partnerem, masz szansę na łaskawsze potraktowanie. Możesz się trochę postawić, przecież wiesz, że masz rację. Masz teraz intuicję do spraw pieniężnych, wyczujesz każdy fałsz. Przyjmij w piątek zaproszenie Wodnika. Odpowiadasz za humor i spokój swoich świątecznych gości.

### ♎ Waga 23.IX. - 23.X.

Porządki przydałyby się nie tylko w mieszkaniu, ale i w uczuciach. Zabierz się za nie śmiało, gwiazdy Ci sprzyjają i nie pozbedziesz się ani z szafy, ani z grona znajomych nikogo i niczego niepotrzebnego. Potrzebne będą w Twoim życiu pewne zmiany i doskonale o tym wiesz. Parę wolnych od pracy dni przeznacz na przemyślenie dalszej strategii. Koziorożec zapewni Ci wstrząsającą niespodziankę.

### ♏ Skorpion 24.X. - 22.XI.

Będziesz cały czas w ruchu. Szykuje się znów podróż, dużo słońca i radości. Opanujesz namiętność, znajdziesz szczęście w nowej, rozwijającej się przyjaźni. Świąteczna atmosfera wpłynie na Ciebie łagodząco. Będziesz wybaczając i okazywać zrozumienie. Wiele czasu poświęcisz najbliższym. Codzienne obowiązki nie będą Cię nużyć. Kontakty towarzyskie ograniczysz w tych dniach do minimum.

### ♐ Strzelec 23.XI. - 21.XII.

Trochę ruchu dobrze Ci zrobiło. Konieczne zaangażowanie w prozaiczne, domowe obowiązki. Święta będą udane, co zależy także od Twojego taktu, spokoju i opanowania. Możesz teraz liczyć na powodzenie u płci przeciwnej. To tydzień pomyślności, licznych kontaktów towarzyskich i owocnych spotkań. Propozycja zawodowa, którą otrzymasz, warta jest szybkiego zainteresowania.

### ♑ Koziorożec 22.XII. - 20.I.

Nie popadaj w skrajności, nie załamuj się i nie martw urojonymi problemami. Rzetelna praca wystarczy, by lwia część Twoich zmartwień zniknęła. Kilka spokojnych dni bez nie lubianych zajęć poprawi Twój humor. Dowiedz się czegoś ważnego od Wodnika. Planując nowe działania zawodowe zastanów się, czy komuś nie zrobisz przykrości. Dbaj o przyjaźń z Wagą. W niedzielę miłe niespodzianki.

### ♒ Wodnik 21.I. - 20.II.

To będzie tydzień pełen radości i odprężenia. Wreszcie zaczniesz oddychać spokojniej, choć będzie jeszcze trochę wywołujących zamieszanie zajęć. Przygotowania do Świąt miną Ci w nastroju pewnego zniecierpliwienia, ale staraj się tego nie okazywać partnerowi. W wielkanocną niedzielę atmosfera będzie zależała od Ciebie. Pamiętaj, by nie wywołać awantury i nie czepiać się bliskich.

### ♓ Ryby 21.II. - 20.III.

W poniedziałek na wiele spraw, dotąd tak boleśnie oczywistych, spojrzysz nieco inaczej. Kres kłopotów urzędowych zbliża się szybko, ale jeszcze teraz nie licz na ich rozwiązanie. Tydzień będzie nudny, bez większych wydarzeń, ale za to pełen zajęć. Mimo to znajdź czas na przemyślenia. Nie zamykaj się w skorupie. Wreszcie zaczniesz marzyć. W czwartek pomóż marzeniom. Święta rodzinne, bezstresowe.

## Znów o obwodnicy

Z przyjemnością pragniemy poinformować Panów: Tadeusza Kobka, Stanisława Kwiatkowskiego, Lucjana Niemirę i osoby przez nich reprezentowane, że 21 marca na zebraniu mieszkańców Boryszewa i Zatorza zawiązany został społeczny Komitet do Spraw Obwodnicy Miejskiej. Impulsem do jego powstania była napięta atmosfera wokół nie istniejącej jeszcze tzw. "obwodnicy miejskiej".

Nie ma znaczenia czy będzie się to nazywać obwodnicą czy też "innym przebiegiem drogi międzynarodowej E2".

Zgadamy się, że to co obecnie dzieje się na ulicy Warszawskiej można porównać tylko do horroru, w całej rozciągłości przyłączamy się do Panów (właściwie Państwa) petycji. Jesteśmy zdecydowanie z Wami i gotowi jesteśmy podpisać się pod Waszym listem, z pewnymi jednak zastrzeżeniami.

Podpiszemy się jeżeli - obwodnica będzie prawdziwą obwodnicą tzn. tak jak nazwa wskazuje, ma biec poza miastem - a nie przez inną dzielnicę.

Jeżeli będzie uwzględniać szkodliwe działanie na wszystkich mieszkańcach Sochaczewa tlenków azotu, węgla i siarki, ołowiu.

Jeżeli będzie wykorzystana przy jej budowie "nowoczesna wiedza inżynierska" (można ją wykorzystać przy budowie obwodnicy wg koncepcji nr 4-5). Jeżeli więc to wszystko zostanie spełnione, możecie być Państwo przekonani, że pozyskaliście dużą grupę zwolenników.

Nie wolno jednak walczyć w ten sposób, że przepędza się nie proszonego gościa z jednego pokoju do drugiego - trzeba go po prostu wyrzucić z domu.

Planowana w tej chwili tzw. "obwodnica" będzie bardziej uciążliwa i będzie emitorem większych niż u Państwa ilości truciź w innej dzielnicy miasta. Musicie Państwo pamiętać, że wszelkie pomiary natężenia ruchu kołowego i emisji spalin prowadzone są w centrum miasta i nie

uwzględniają one kilkaset dużych samochodów (tzw. TIR-ów) na dobę, które do tej pory jeżdżą ulicami Licealną, Traugutta a następnie przez most na Bzurze dojeżdżają do drogi E2.

W przyszłości ma być "lepiej" - bo cały ten koszmar, którego Wy doświadczacie teraz, spotęgowany przez wspomniane ciężkie samochody stanie się naszym udziałem

Nie życzymy tego sobie, my mieszkańcy Boryszewa i Zatorza, i nie życzymy tego innym.

W imieniu społecznego komitetu list podpisało 8 osób, m.in. Waldemar Stępień, Wiesław Chmielewski, Zbigniew Libe-radzki.

**Sochaczew 29.03.96.**

## SPORT

opr. Jarosław Niedziela

### Sport szkolny

#### Mistrzostwa Rejonu w mini - piłce siatkowej chłopców w kategorii dwójek

1. SP 2 Sochaczew - Bogdan Cierech
2. SP Kozłów Biskupi - Piotr Łysikowski
3. SP Młodzieszyn - Radek Ulicki

#### w kategorii trójek

1. SP Kamion - Krzysztof Piwowarczyk
  2. SP 5 Sochaczew - Marek Czubla
  3. SP Kozłów Biskupi - Piotr Łysikowski
- SP 3 Sochaczew - Marzena Szymańska
- Skład SP 2: T.Babicz, P.Rejczak, B.Jaskulski, T.Kowalski
- Skład SP Kamion: M.Ślusarczyk, D.Osiński, A.Stobiecki, P.Kubiszewski, G.Tempczyk, M.Pacholski, M.Organek.

### W skrócie

#### Tenis stołowy III liga mężczyzn

**MKS Orkan - Makovia Maków 6:4**

punkty: K.Łażewski - 1, A.Wawrzyniak - 1, A.Wejżanowski - 1, M.Witkowski - 1, debel Wawrzyniak - Witkowski - 1, debel Łażewski - Wejżanowski - 1.

#### Turniej Piłki Siatkowej o Puchar Hegoru

bramka: Grzybowski

**Orkan:** Radzio, Adamiak, Zbrojewski, Pawlak, Szymonowicz (Wróblewski), Cieślak, Wojciechowski, Zalejski, Szypszak, Grzybowski, Łukawski (Mamcarz)

Orkan w meczu inauguracyjnym rozgrywki wiosenne przegrał u siebie bardzo ważne spotkanie. Gdyby naszych piłkarzy nie zawiodła skuteczność końcowy rezultat byłby zupełnie inny.

Już w 3 minucie - po dośrodkowaniu Szypszaka - jest groźnie pod bramką gości. Siedem minut później Łukawski wchodzi w pole karne, po jego strzale piłka odbija się od słupka. W 16 minucie napastnik gości mija trzech obrońców Orkanu, płasko dośrodkowuje na pole karne, gdzie dopełnia formalności inny piłkarz Aleksandrowa. W 31 minucie Pawlak popisuje się solową akcją, strzela z 12 metrów w poprzeczkę. Do końca I połowy Orkan nieustannie atakuje, jednak brakuje naszym piłkarzom wykończenia. Drugą połowę Orkan rozpoczął z dużym animuszem. W 47 minucie Zalejski bardzo silnie uderza z lewej strony, niestety, bramkarz wybija piłkę na rzut różny. W 53 minucie Cieślak marnuje stuprocentową sytuację. Cztery minuty później Szypszak nie wykorzystuje sytuacji sam na sam.

#### Mecz o I miejsce

**TKKF Energomontaż Północ - Urząd Miasta, Straż Miejska 3:0**

#### Mecz o III miejsce

**Master Foods Polska - Nauczyciele 3:2**

skład TKKF: M.Marcinkowska, D.Marcinkowska, P.Dąbrowski, R.Błaszczak, S.Wydrzyński, J.Brzeski, A.Kaliński, K.Stoma, A.Bonecki.

Następnie Grzybowski kładzie bramkarza na ziemi i nie trafia z 5 metrów do pustej bramki. W 63 minucie po faulu na Adamiaku sędzia dyktuje rzut karny, którego nie wykorzystuje Grzybowski. Dwie minuty później ten sam zawodnik przejmuje piłkę na linii 16 metrów i technicznym strzałem wyrównuje na 1:1. Goście zdobywają prowadzenie po raz drugi z rzutu karnego po faulu naszego bramkarza. W 82 minucie drużyna gości wykonuje rzut wolny, Radzio źle ustawia mur i jest 3:1 dla Orłąt.

Pod koniec spotkania Orkan marnuje jeszcze dwie dobre sytuacje i drużyna z Aleksandrowa wywozi z Sochaczewa trzy cenne punkty

#### Mecze Towarzyskie

##### juniorzy

**Orkan Sochaczew - Partyzant Leszno 15:1 (4:0)**

bramki: P.Olejniczak - 4, P.Adamczewski - 3, R.Olejniczak - 2, P.Kowalczyk - 2, A.Brzeski - 2, A.Znajdek - 1, G.Szymonowicz - 1.

Mecz był rozgrywany praktycznie do jednej bramki i tylko ciężkie warunki na boisku uchroniły gości przed utratą jeszcze większej ilości bramek.

### Piłka nożna

#### Klasa Okręgowa seniorów

#### Oaza Sochaczew - Iskra Bolimów 3:0 (1:0)

bramki: Serwach, Witkowski, Orężak

Oaza: Wachowski, Łuczak, Paradowski, Mechecki, Mitrega, Kunicki, Orężak (Sałaciński), Witkowski, Chmielewski, Czubak, Serwach.

Oaza przez całe spotkanie miała zdecydowaną przewagę i wygrała w pełni zasłużenie. Już w 5 minucie Chmielewski nie wykorzystuje sytuacji sam na sam. W 15 minucie Serwach wchodzi w pole karne, kładzie bramkarza na ziemię i strzela pierwszą bramkę. W 30 minucie piłkę na polu karnym przejmuje Witkowski, który z dwóch metrów nie trafia do pustej bramki. Między 48 a 49 minutą Iskra stworzyła dwie groźne sytuacje po których mogła wyrównać. W 50 minucie składna akcja piłkarzy Oazy, Serwach podaje do Orężaka, który groźnie strzela, niestety bramkarz gości jest na posterku. 1. Pięć minut później Serwach

uderza minimalnie koło słupka. W 60 minucie Oaza wyrzuca piłkę z autu daleko na pole karne, stoper gości popełnia fatalny błąd, przepuszczając piłkę do Witkowskiego, który z bliska strzela drugiego gola. Dwie minuty później Orężak nie marnuje sytuacji zdobywając z 5 metrów gola. Do końca spotkania piłkarze Oazy mieli jeszcze sześć stuprocentowych sytuacji, których nie wykorzystali i wynik - 3:0 pozostał bez zmian.

#### Czarni Bednary - Bzura Chodaków 2:0 (1:0)

**Bzura:** Stencel, Ćwikliński, Szajewski, R.Dmoch, Kacprzak, Pisarek, Orliński, Makulski, Cieślak (Słomiński), Skorupski, Szczerbik (Kunicki)

Spotkanie było bardzo zacięte i zespół Bzury stawiał silny opór. Pierwsza bramka padła po ewidentnym błędzie młodego bramkarza Bzury, który wypuścił piłkę na polu karnym. Drugiego gola Czarni strzelili w końcówce meczu pięknym strzałem z rzutu wolnego.

#### Klasa międzyokręgowa seniorów

**Orkan Sochaczew - Orłęta Aleksandrów Kujawski 3:1 (1:0)**



Pejzaże nowomiejskie...

## Przejechać się trabantem...

.Niedawno dwaj niemieccy uczeni wyhodowali bakterie, które zjadają... trabanty! Rozwiązano w ten sposób poważny problem. Trabanty były bowiem najtrudniejszym do usunięcia fragmentem ernerdowskiego pejzażu. Portrety Honeckera można pozrywać, z flag wyciąć cyrkiel z młotem, ale trabanty były wszechobecnym świadectwem dziesiątej pozycji na liście przemysłowych potęg świata. I nie dały się tak łatwo. Oczywiście dopóki nie wykupili ich Polacy. A para owych uczonych daje gwarancję dobrej roboty. To oni bowiem parędziesiąt lat temu wynaleźli karoserię trabanta z prasowanej bawełny i kleju.

## Zza węgła

**W** pobliżu Łowiczu w tamtejszym Urzędzie Miasta powołano stanowisko rzecznika prasowego, by utrudnić dostęp obywateli do władzy. Rzecznika posiada również Urząd Wojewódzki. A może by tak i u nas?

**S**picker radiowy relacjonując jeden z etapów Sześciodniówki Motocyklowej, zakrzyknął w euforii: "Polacy są do brzy na błoto". Niestety.

**K**oszty nauki na kursach samochodowych są już tak wysokie, że ich uczestnicy po ukończeniu szkolenia powinni otrzymywać tytuł magistra prawa jazdy.

**J**apońska firma "Jajada" ma nas uczyć przetworstwa ziemniaków. m.in.

również na alkohol. Na gorsze psy nasz przemysł narodowy zejść już nie mógł.

**A**merykańskim chirurgom udało się operacja połączenia głowy z kręgosłupem. Znamy i u nas paru osobników, którym taka operacja bardzo by się przydała.

**K**ibiców bulwersuje wysokość transferów piłkarskich do zagranicznych i polskich klubów. Informacja z lokalnego podwórka: LZS Mokra Trawa odstąpił zawodnika LZS-owi Krowie Miny za 7 koszulek z numerami od 22 do 29.

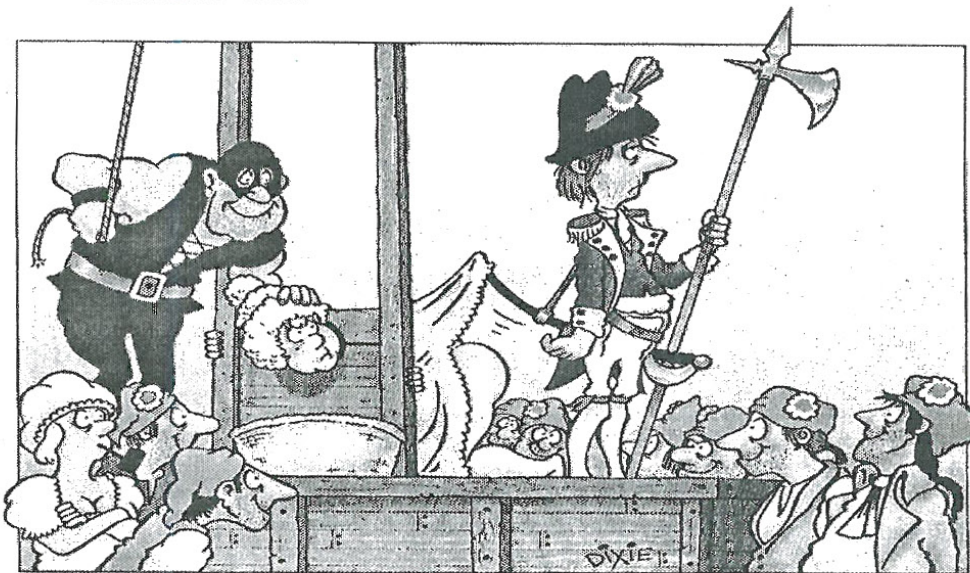
dwie piłki i skrzynkę wina owocowego. Wyjątkowe dziadostwo, tylko skrzynka na 14 chłopca?

**M**atura kosztuje na bazarze o połowę mniej niż świadectwa różnych kursów i szkół zawodowych. Najlepszy to dowód na ponowne odradzanie się naszego rzemiosła.

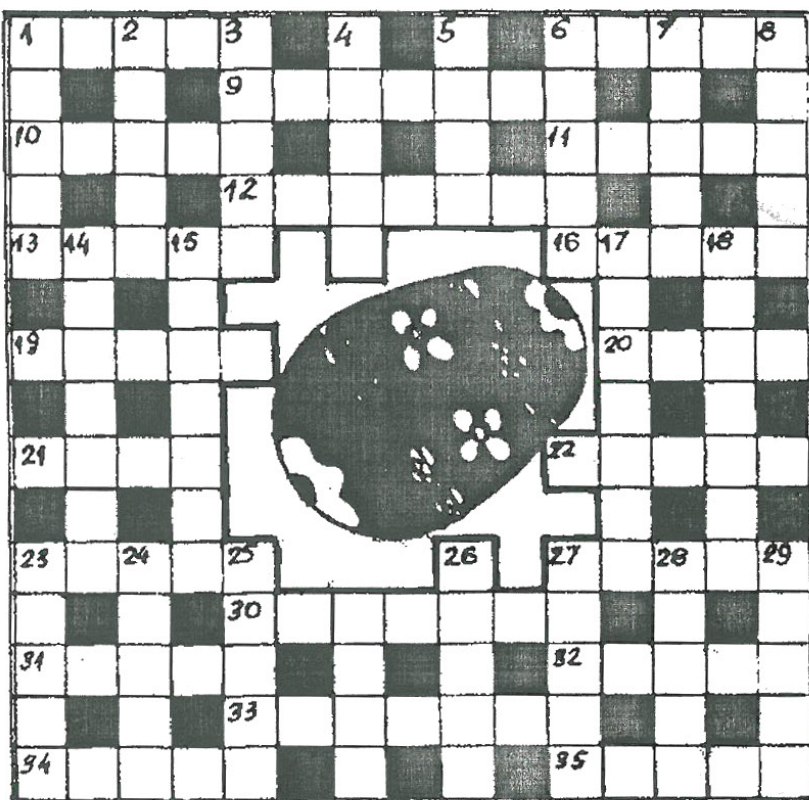
**P**oświęcenie się wsi dla miasta nie zna granic. Najlepiej świadczy o tym napis wystawiony przez handlującego na miejskim targowisku: "Jaja chłopskie - 50tys. za mendel". Aj ja jaj!

KRAJAN

Pete Field  
Anglia



## Krzyżówka nr 224



### Poziomo:

1 - zawodnik, sportowiec, 6 - skazał Jezusa na śmierć, 9 - wzgórze k/Jerozolimy, miejsce ukrzyżowania Jezusa, 10 - struś amerykański, 11 - licha łódź, 12 - symbol wielkanocny, 13 - wisząca lampa, 16 - podwalina (wspak), 19 - wojskowa czapka, 20 - przed Wielkanocą jest Wielki, 21 - najwyższy maszt na statku, 22 - ptak nielot z wyspy Mauritius, 23 - tytuł polskiego filmu, 27 - wolny etat, 30 - komosa, 31 - szlak komunikacyjny, 32 - święcona jest w Niedzielę Palmową, 33 - tkanina dekoracyjna, 34 - gatunek kawy, 35 - kombinat obuniczny nad Odrą.

### Pionowo:

1 - strój góralski, 2 - sosna śródziemnomorska (wspak), 3 - kłęska, zagłada, nieszczęście, 4 - świat roślin, 5 - przyładek Ameryki Pd., 6 - atrybut policjanta, 7 - kał, 8 - stacja transformatorowa, 14 - ciasto wielkanocne, 15 - najemca lokalu, 17 - osłona zegarka, 18 - malowane jajko, 23 - kraj w Afryce, 24 - roślina doniczkowa, 25 - udawanie, zmyślanie, 26 - wiszą u dachu, 27 - składnik zaprawy murarskiej, 28 - tkanina dekoracyjna, 29 - w Warszawie jest Królewski.

Rozwiązanie krzyżówki należy nadsyłać w terminie 7 dni na adres redakcji. Za prawidłowe rozwiązanie rozlosowana zostanie nagroda w wysokości 10 złotych w gotówce.

### Rozwiązanie krzyżówki nr 222 (ZS nr 12)

Poziomo: GÓRAL, ASNYK, INKAUST, OKLEP, ŁANIA, SAWANNA, ZANIK, SMUGA, STRES, SZKAPA, ELEGIA, TACYT, ŚCIANY, KLISZA, RZEPA, ZAPIS, SCHAB, ZAPRAWA, RYDLE, RARÓG, LICZMAN, KALIF, AJAKS.

Pionowo: GROSZ, RULON, LIPSK, SKOWYT, TURNIE, AŁAS, NANDU, KRATA, ALZACJA, IRAWADI, MIESIĄC, GWIAZDA, SATYR, RACJA, SETKA, ZAPACH, PLAZMA, ZMROK, PUDEL, SZELF, SARNA, HARFA, BIGOS.

Nagrodę wylosowała Jadwiga Zawisza z Sochaczewa