

# Ziemia

## SOCHACZEWSKA

ISSN 1231-7179 Numer indeksu 328 006

### Doroczne ŚWIĘTO POEZJI



odbyło się w poniedziałek 25 marca w Miejskim Ośrodku Kultury. Otworzyła je, zapalając symboliczne świece, pani Teresa Przybylska - naczelniczka Wydziału Oświaty i Kultury UM. Do zmagania w eliminacjach miejsko-rejonowych 41. Konkursu Recytatorskiego stanęło dwudziestu sześciu wykonawców reprezentujących Liceum Ogólnokształcące w Socha-

czewie, ZSZ nr 3 w Chodakowie, Prywatne Liceum Sióstr Niepokalanek w Szymanowie i Miejski Ośrodek Kultury.

Młodzi recytatorzy najchętniej interpretowali poezję Leśmiana, Twardowskiego, Poświatowskiej i Szymborskiej oraz prozę Orzeszkowej, Brechta, Żeromskiego, Sienkiewicza.

*Tradycyjnie i na dobrym poziomie - taką ocenę wygłosiła Teresa Mazippus - zastępca dyrektora MOK i członek jury.*

29 marca na eliminacjach wojewódzkich w Skierniewicach Sochaczew reprezentować będą: w turnieju recytatorskim - Sylwia Ostapiuk, Joanna Gawrylczyk i Katarzyna Małolepsza - uczennice LO oraz Małgorzata Gasik - reprezentantka MOK. W kategorii "wywiedzione ze słowa" - Iwona Mońka (MOK).

Dodatkowo komisja konkursowa postanowiła wyróżnić: Katarzynę Bulińską z Liceum w Szymanowie (turniej recytatorski), Martę Jacewicz i Natalię Magretę z LO w Sochaczewie ("Wywiedzione ze słowa"), a także Małgorzatę Gierałtowską (poezja śpiewana), której akompaniował Jarosław Lutyński i Małgorzatę Grąbczewską ("Teatr jednego aktora"). Dwie ostatnie recytatorki są również uczennicami LO.

Laureatkom życzymy powodzenia na miarę Michała Gądomskiego.

(sos)

### Kto zapłaci?

Marzec i kwiecień to miesiące, w których podatnicy najczęściej kontaktują się z Urzędem Skarbowym. Wynika to z obowiązku złożenia do 30.04. rocznych zeznań podatkowych. I najczęściej właśnie w tym okresie dowiadujemy się o kolejnych zawiłościach naszego systemu podatkowego. Tym razem rzecz dotyczy osób, które w 1995 r. korzystały z zasiłku dla bezrobotnych.

W Sochaczewie ich liczba na koniec każdego miesiąca waha się od 2600 do 2800 osób. Rejonowe Urzędy Pracy, zgodnie z wytycznymi Ministerstwa Pracy i Resortu Finansów potrącały osobom przebywającym na zasiłkach zamiast 21, 15% podatku dochodowego. Być może i słuszna, ale zupełnie nie przemyślana intencja pomysłodawców spowodowała, że bezrobotni stanęli wobec faktu dopłacenia za 1995 r. sześcioprocentowej różnicy w podatku. I co najdziwniejsze dowiedzieli się o tym po zakończeniu roku, próbując uregulować swoje zobowiązania wobec fiskusa. Pewnie sprawa rozszła się "po kościach", gdyby nie media, które nagłośniły temat. W połowie marca Urzędy Skarbowe otrzymały wytyczne Ministra Finansów, określające kogo można zwolnić z dopłaty brakujących 6% podatku. Nie będą płacić Ci, którzy cały ubiegły rok przebywali na zasiłku i na koniec 1995 r. zarejestrowani byli jako bezrobotni. Z należnej dopłaty zwolnione zostaną również osoby, nie korzystające z żadnych ulg i odliczeń od podatku. Także w przypadku bezrobotnych, którzy nie rozliczają się z dochodów wspólnie z małżonkiem lub samotnie wychowywanym dzieckiem, Urząd odstąpi od pobierania brakującej kwoty. Wszyscy inni muszą dopłacić. Sochaczewski Urząd Skarbowy twierdzi, że nie będą to duże kwoty - około 100-200 tys. starych złotych.

Z naszych wyliczeń wynika, że osoba przebywająca na zasiłku ponad pół roku będzie musiała zapłacić około miliona starych złotych. A to już nie są takie małe pieniądze. Ratunkiem w tej sytuacji może być ulga podatkowa, którą prawdopodobnie możemy sobie odliczyć.

Póki co zarządzenie Ministra Finansów traktowane jest przez Urząd Skarbowy jako projekt, ponieważ nie zostało opatrzone datą wejścia w życie. "ZS" uzyskała kserokopię pisma identycznej treści z Rejonowego Urzędu Pracy, datowanego na 14 marca 1996.

Istnieje pogląd, że roczne zeznanie podatkowe jest w stanie wypełnić każdy obywatel. Naszym zdaniem w gąszczu niejasnych przepisów polskiego prawa podatkowego swobodnie czują się jedynie księgowi i doradcy finansowi. Ci ostatni na brak pracy, zwłaszcza w tym okresie, nie mogą narzekać.

Jolanta Sosnowska

### Na rolkach

Są jedną z pierwszych oznak wiosny w naszym mieście. Kolorowo ubrani - w luźne bluzy, szerokie spodnie, charakterystyczne czapeczki i ochraniacze - od ponad roku szukają sobie miejsca w Sochaczewie.

strona 5

### O jeden most za mała

Wybudowany przez wojsko dla doraźnych ćwiczeń most trwał dzielnie przez 16 lat.

strona 5

### Przegrana Oazy

strona 11

### Wybierzmy najlepszych

Anonsowaliśmy w ubiegłym tygodniu konkurs dla placówek handlowo - usługowych w Sochaczewie. Dziś na str. 2 przypominamy zasady i drukujemy pierwszy kupon konkursowy. Jak sugeruje tytuł "Jesteśmy naj..." zgłoszeń do konkursu mogą dokonywać także same placówki ubiegające się o okolicznościowe plakiety. Wszystkie kupony wezmą udział w losowaniu nagród.

### DYŻURY APTEK

- nocne
- 28, 29, 30, 31
  - ul. Warszawska 21
  - 1, 2 - Pokoju 3a
  - 3 - ul. Staszica 52
  - sobotnio-niedzielne
  - 30, 31 - ul. Warszawska 21

## KINO Mazowsze

30 i 31 godz. 17.00  
"Spacer w chmurach"  
- ob. USA od 15l.

## POGODA

Pogoda będzie się kształtować na skraju wyżu znad Atlantyku. Zacznie napływać masa powietrza znad Morza Północnego. Zachmurzenie umiarkowane, okresowo duże z przelotnymi opadami deszczu. Temperatura maksymalna od +4 do +6 stopni, minimalna od +3 do 0 stopni. Wiatr zachodni, umiarkowany i słaby. Sytuacja biometeorologiczna dobra. Łagodne zmiany ciśnienia atmosferycznego i temperatury powietrza wpływają pozytywnie na pokonywanie przez nasze organizmy zimowego zmęczenia. Na prawdziwą wiosnę będziemy musieli jeszcze trochę poczekać.

CUMULUS

## Sprostowanie

W poprzednim numerze "ZS" w tekście pt. "Po tarce i po rynnie" wymieniając Fundację Na Rzecz Ochrony Mienia, Ładu i Porządku Publicznego jako jednego z fundatorów cennych nagród w Turnieju Wiedzy o Bezpieczeństwie Ruchu Drogowego błędnie podaliśmy nazwisko jej przedstawiciela. Fundację reprezentował jeden z jej założycieli - p.Jan Wasilewski.

Wszystkich zainteresowanych przepraszamy.

## POCZTA

Do Ministerstwa Transportu i Gospodarki Morskiej w Warszawie

zwracamy się z prośbą o zlikwidowanie horroru, w jaki coraz bardziej przeradza się organizacja ruchu kołowego w Sochaczewie.

Jesteśmy mieszkańcami Sochaczewa, ulicy Warszawskiej, przez którą przebiega droga nr 2 na odcinku Warszawa-Poznań. Przekonani jesteśmy, że reprezentujemy opinię olbrzymiej większości mieszkańców miasta.

Dysponujecie na pewno Państwo dokładnymi danymi na temat nasycenia ruchem tego odcinka drogi, która przebiega przez sam środek naszego miasta, paralizując

w nim życie i zatruwając środowisko.

Już w ubiegłych latach, co roku się nasilając, problem ten urósł do wymiarów katastrofy komunikacyjnej. Samochody, by przejechać przez nasze miasto, ustawiają się w kolejkach na kilka kilometrów przed jego rogatkami, by potem w ślimaczym tempie, na niskich biegach, emitując olbrzymie ilości spalin, przejechać przez miasto. Jest to zarówno paraliż dla trasy międzynarodowej, blokada ruchu lokalnego, jak i olbrzymie zagrożenie dla zdrowia mieszkańców.

Ostatnio pojawił się problem dodatkowy, dostęp do nowo oddanego Szpitala Miejskiego, który oddziela od miasta most będący częścią drogi nr 2. Tempo i możliwości bezkolizyjnego przejazdu tą trasą mogą spowodować określoną ilość zgonów w nagłych przypadkach.

W całej rozciągłości popieramy więc starania o wyprowadzenie drogi nr 2 na obwodnicę miasta. Wierzmy, że wytyczona ona zostanie zgodnie z obowiązującymi normami ochrony środowiska i wymaganiami nowoczesnej wiedzy inżynierskiej. Na pewno w obszarze, przez który będzie przebiegała, bez ograniczeń ruchem lokalnym, prz płynnym ruchu pojazdów, stopień emitowanych zanieczyszczeń będzie wielokrotnie mniejszy.

Zwracamy się do Państwa, by wesprzeć starania władz samorządowych Sochaczewa o podjęcie w jak najkrótszym czasie tej inwestycji.

**Tadeusz Kobek  
Stanisław Kwiatkowski  
Lucjan Niemira**

ponad 1tys. podpisów mieszkańców Sochaczewa.

## Wybierzmy najlepszych

Z okazji tradycyjnie organizowanych w czerwcu "Dni Sochaczewa" Urząd Miejski w Sochaczewie ogłasza wiosenny konkurs - "Jesteśmy naj..." dla placówek handlowo-usługowych funkcjonujących na terenie miasta.

- Kategorie konkursowe

- 1) usługowo-handlowa, 2) spożywcza, 3) przemysłowa, 4) gastronomia, 5) "sam"

- Kryteria

- 1) estetyka wewnątrz i zewnątrz, 2) kultura obsługi, 3) asortyment.

Spośród wszystkich zgłoszeń komisja konkursowa wyłoni najlepsze placówki. Nagrody

w postaci okolicznościowych plaket ufundowanych przez Urząd Miejski zostaną wręczone w czasie obchodów "Dni Sochaczewa". Zgłoszeń do konkursu mogą dokonywać wszyscy klienci, konsumenci i zainteresowane placówki.

Kupony nadesłane na adres Wydział Oświaty, Kultury i Sportu Urzędu Miejskiego - 1 Maja 16 lub dostarczone do redakcji naszego tygodnika do dnia 20 maja 1996 wezmą udział w losowaniu atrakcyjnych nagród.

Kolejne kupony - w następnych numerach.

### Kupon konkursowy

#### "Jesteśmy naj..."

1. Uwzględniając kryteria:

- a) estetyka obiektu wewnątrz i zewnętrzna tak - nie<sup>x</sup>  
b) kultury obsługi tak - nie  
c) oferowanego asortymentu tak - nie

Zgłaszam placówkę .....

(dokładna nazwa i adres)

2. Imię, nazwisko i adres zgłaszającego

x) właściwą odpowiedź zakreślić kółkiem

## RAUTARUUKKI POLSKA

Członek RAUTARUUKKI GROUP-FINLAND  
Laureat Nagrody Ministra Gospodarki Przestrzennej i Budownictwa  
za pokrycia dachowe o unikalnych rozwiązaniach konstrukcyjnych



Producent pokryć dachowych i elewacyjnych  
z blach stalowych powlekanych poliestrem i plastisolem  
w kształcie dachówki i trapezu.

Wyjątkowa trwałość, piękna, tradycyjna forma, bogata kolorystyka to cechy, dzięki którym produkowane przez nas pokrycia dachowe ożywią monotonię polskich miast i osiedli.

Wszystkie nasze wyroby produkowane są w Polsce z wykorzystaniem światowej klasy technologii i surowców koncernu RAUTARUUKKI OY-FINLAND.

Spełniając wszystkie fińskie normy w zakresie ochrony środowiska, normy uważane za jedne z najostrzejszych na świecie, nasze dachy są zdrowe, bezpieczne i ekologiczne

### SOLIDNY DACH W PIĘKNYM STYLU

RAUTARUUKKI POLSKA Sp. z o.o.  
Jaktorowska 13  
96-300 Żyrardów

Tel. 0-493 34-61  
0-493 40-51  
Fax. 0-493 37-58

ZS-164

### Na wiosnę i Wielkanoc najlepsze zakupy

#### tylko w "MERKURYM"

U nas możesz wybierać wśród tysięcy towarów firm krajowych i zagranicznych:

- ubiory i obuwie dla pań, panów, młodzieży i dzieci,
- firany, zasłony, dywany, wykładziny, tkaniny i art. dekoracyjne,
- rowery popularne, górskie i sportowe, meble ogrodowe, namioty, sprzęt sportowy,
- art. gospodarstwa domowego, art. papierniczne i szkolne, tapety, chemia, kosmetyki, zabawki,
- sprzęt RTV, kolumny głośnikowe "Tonsil", komputery, telefony, zegarki, aparaty fotograficzne.

#### OFERTA SPECJALNA - Konkurs Wielkanocny

szansą na wylosowanie lodówki oraz wielu innych atrakcyjnych sprzętów gospodarstwa domowego!

W przedświąteczną niedzielę 31 marca  
zapraszamy do godz. 14.00!

Sprzedajemy również na raty - najkorzystniejsze  
w całym mieście!

"MERKURY" zaprasza!

ZS-177

# Szlakiem Mickiewicza

Jest październik 1995 r. - razem z siostrzenicą Elżbietą jedziemy na wycieczkę szlakiem Mickiewicza, organizowaną przez Fundację im. ks. J. Popiełuszki. Duszą wyprawy jest młody wikary z parafii św. Józefa w Warszawie ks. Stanisław Jurczuk - duszpasterz i prezes Katolickiego Stowarzyszenia Niepełnosprawnych Archidiecezji Warszawskiej. Uczestnicy to przede wszystkim inwalidzi fizyczni oraz niepełnosprawni psychicznie - grupa młodzieży z zespołem Downa.

Przekraczamy granicę w Kuźnicy Białostockiej i przed nami droga "pośród pagórków leśnych" i "łak zielonych". Pierwszy przystanek to - **Grodno** - 280 tys. miasto nad Niemnem. Założone w XI w., od XIV w. było rezydencją książąt litewskich i królów polskich. Tu zmarli: Kazimierz Jagiellończyk i jego syn, św. Kazimierz król-wicz, Stefan Batory, Stanisław August Poniatowski. Tu odbył się ostatni sejm zwany "milczącym". Tu również mieszkała, zmarła i została pochowana Eliza Orzeszkowa. Pierwszy dzień podróży kończymy w **Nowogródku**. Górują nad miastem ruiny zamku z XIV - XVI w. zbudowanego przez Mendoga i odbudowanego przez Witolda. W pobliżu wznosi się kopiec Mickie-

wicza usypany z ziemi pochodzącej z miejsc pobytu wieszcz, obok Jego pomnik dłuta Walerego Januszkiewicza. U podnóża góry zamkowej stoi kościół farny pod



Dworek Mickiewiczów w Nowogródku

wezwaniem Przemienienia Pańskiego, gdzie w 1799 r. ochrzczono Adama. Pod nim ruiny poprzedniej świątyni, w której udzielono ślubu Jagielle i jego czwartej żonie Sońce księżniczce Holsztańskiej. Te wydarzenia upamiętniają tablice na ścianach świątyni. Obok grób jedenastu Nazaretanek rozstrzelanych przez Hitlerowców

w 1943 r. W pobliżu rynku stoi dworek Mickiewiczów - obecnie muzeum utrzymywane przez Białoruskie Ministerstwo Kultury. Ekspozycję stanowią pamiątki z epoki, wśród nich tylko kilka należało do Mickiewiczów. Nie zachował się dworek w **Zaosiu**, miejsce urodzenia poety, udało się jednak odnaleźć fundamenty i planuje się jego odbudowę na podstawie zachowanych rycin. Dziś w miejscu podjazdu stoi obelisk.

najdujemy kamień Filaretów, miejsce spotkań Mickiewicza i jego przyjaciół.

**Bieniakonie** - własność hrabstwa Puttkamerów, gdzie muza, już jako mężatka gościła poetę i jak wieść głosi, wymknęła się z ukochanym do pobliskich Solecznik, gdzie oboje uczestniczyli w ludowym obrzędzie ku czci zmarłych, co stało się inspiracją do powstania II części "Dziadów". Kościółek parafialny, przy nim cmentarzyk z grobem Maryli z Wereszczaków Puttkamerowej, starannie utrzymany przez licznych w tej okolicy Polaków, a wśród nich miejscowego poetę p. Michała Wołosiewicza. Pan Wołosiewicz większość swej twórczości poświęcił Adamowi i Maryli.

Zwiedzamy też **Nieświerz** z zamkiem wzniesionym przez Michała Radziwiłła "Sierotkę", dziś mieści się tu sanatorium. Dalej Worończa, gdzie ochrzczono Marylę, nieopodal zaścianek Soplice, z którego Mickiewicz wzięł nazwę dla swojego Soplicowa. O zmierzchu stajemy nad **Świtezią** - jeziorem tak czystym, że widać monetę leżącą na dnie na głębokości kilka metrów, otoczonym trzcina i lasem. Nie rozmawiamy, aby nie płoszyć świtezianek, które na pewno wyszły na nasze spotkanie, choć ich nie widzimy. Jak głosi legenda, jezioro kryje zatopione miasto - stolicę Tuhana; ludzie dobrzy i godni mogą czasem zobaczyć je i usłyszeć dzwony.

Dokończenie za tydzień  
**Ewa Brochocka-Zegadło**

## Konkurs dla rolników

Kasa Rolniczego Ubezpieczenia Społecznego Oddział Regionalny w Żyrardowie ul. Okrzei 51, 96-300 Żyrardów ogłasza -

Konkurs dla rolników indywidualnych organizowany przez OR KRUS w Żyrardowie na "Bezpieczne gospodarstwo rolne".

1. Celem konkursu jest ograniczenie do minimum zagrożenia wypadkowego w indywidualnym gospodarstwie rolnym oraz ochrona zdrowia i promocja bezpiecznej pracy rolniczej.

2. Kryteria uczestnictwa

- konkurs przeznaczony jest dla rolników województwa skierniewickiego prowadzących gospodarstwa rolne o kierunku produkcji ogólnorolnym i areale minimum 1 ha przeliczeniowego gruntów ornych.

uczestnik konkursu musi być rolnikiem czynnym, ubezpieczonym w KRUS.

3. Rolnik zainteresowany uczestnictwem w konkursie musi:

- zgłosić chęć przystąpienia do niego przez osobisty kontakt z pra-

cownikiem prewencji KRUS w najbliższej placówce Kasy.

- umożliwić przeprowadzenie oględzin gospodarstwa przez specjalistę d/s prewencji wypadkowej KRUS oraz weryfikację gospodarstwa pod kątem zagrożenia wypadkowego.

- zrealizować ustalone wspólnie ze specjalistą zalecenia prewencyjne w określonym czasie.

4. Dokumentacja opisowo - fotograficzna wykonana podczas wizyty wstępnej i kontrolnej złożona będzie w zaklejonych kopertach do czasu zakończenia konkursu tj. do października 1996 r.

5. Losowanie z wręczeniem nagród odbędzie się w OR KRUS w Żyrardowie w obecności rolników, prawnika i Dyrekcji Kasy.

6. Każdy uczestnik konkursu otrzyma dyplom (certyfikat) **Bezpieczne Gospodarstwo Rolne**.

7. Termin przyjmowania zgłoszeń do uczestnictwa w konkursie ustalono na dzień 30 kwietnia 1996 r.

8. Zapewniamy cenne i atrakcyjne nagrody.

**Wydział Prewencji i Rehabilitacji OR KRUS w Żyrardowie**

## Ogłoszenie o przetargu

Na podstawie art. 24 ust. 1 ustawy z dnia 29 kwietnia 1985 roku o gospodarce gruntami i wywłaszczaniu nieruchomości w sprawie przetargów na nieruchomości stanowiące własność gminy Zarząd Miasta Sochaczewa ogłasza publiczny przetarg ustny na sprzedaż nieruchomości położonych w Sochaczewie przy ul. Traugutta:

L.P.	Nr działki	Pow. w m <sup>2</sup>	Nr KW	Położenie	Przeznaczenie w planie	Cena wywoławcza
1	1667/4	145	18492	ul. Traugutta	teren bud. jednorod.-handel i usługi, ogranicz. możliwość zabudowy	3.239,00zł
2	1667/8	2	- " -	- " -	- " -	3.239,00zł

Przetarg odbędzie się w dniu 15 kwietnia 1996 r. o godzinie 11<sup>00</sup> w sali konferencyjnej Urzędu Miejskiego w Sochaczewie, ul. 1 Maja 16 (I p.). Wadium w wysokości 500,00zł należy wpłacić w terminie do dnia 15 kwietnia 1996 r. do godz. 10.30 w kasie Urzędu Miejskiego. Wadium zwraca się natychmiast po przetargu. Wadium wpłacone przez osobę, która przetarg wygrała zaliczone zostanie na poczet ceny nabycia, a w przypadku uchylenia się przez tę osobę od zawarcia umowy, wadium przepada na rzecz sprzedającego.

Szczegółowych informacji dotyczących ww. nieruchomości oraz o warunkach przetargu udziela Wydział Gospodarki Gruntami, tel. 222-35, wew. 35, pok. 73. Zastrzega się prawo unieważnienia przetargu bez podania przyczyn.

## DUR - MAR

HURTOWNIA szkła włoskiego i francuskiego

**VERECO**      **luminarc**  
**arcopal**      **arcoroc**

**Plastiki i AGD**

TERESIN ul. Szymanowska 1  
( Ceny importera )

ZS-179

**PRACA! PRACA! PRACA!**

## Daewoo Electronics Manufacturing,

zakład produkujący 2500 telewizorów dziennie, poszukuje chętnych do pracy w nowym zakładzie sprzętu AGD (pralki). Wymagana znajomość zagadnień elektroniki, mechaniki i elektryki.

### Oczekujemy:

pań po szkole podstawowej lub innej w wieku do 35 lat  
panów w wieku do 30 lat z uregulowanym stosunkiem do służby wojskowej.

*Mile widziana znajomość języka angielskiego.  
Istnieje możliwość dowozu samochodem zakładowym.*

### Należy złożyć:

1. podanie
2. życiorys
3. świadectwo szkolne
4. jedno zdjęcie

### Adres :

05-800 Pruszków  
ul. Paźniewska 18  
Tel. 758-11-00 wew. 122 fax 128-40-00  
Prosić o kontakt z panią Teresą Stryjak.

ZS-21

## S.P.M. Metalowiec

### Stacja Obsługi Samochodów

w Sochaczewie, ul. Kusocińskiego 1

tel. (0-494) 226-71, 226-75, 239-72

oferuje samochody:

**ŻUK, LUBLIN, CINQUECENTO, 126p, UNO**

(wszystkie wersje)

- \* ceny fabryczne
- \* sprzedaż w systemie:
  - raty
  - leasing
- \* montaż instalacji gazowych

**ZAPRASZAMY**

ZS-155

## Ośrodek Szkolenia Kierowców

Sochaczew  
al. 600-lecia 66b  
Prowadzi szkolenie na kat.

"A", "B", "C", "T", "E"  
Proponujemy pełne wykłady, jazdy odbywają się na samochodach Fiat:

- \* "126p el"
- \* "Cinquecento"
- \* "Uno"

Data rozpoczęcia kursów:

10.04.96 godz. 16<sup>00</sup>  
8.05.96 godz. 16<sup>00</sup>

Szczegółowe informacje w poniedziałki, środy, piątki w godz. 11<sup>00</sup>-18<sup>00</sup>.

ZS-69



NIEPOKALANÓW, 96-515 Teres...  
Studio tel. (0-494) 134-88  
Biuro tel. (0-494) 134-89

## Boazeria

Listwy Schody

Wyrób - Montaż

tel. 242-88

Trojanowska 22

ZS-161

## Haber

zaprasza codziennie do nowego sklepu  
W PAWILONIE HANDLOWYM GS  
"SCH" W TERESINIE

- \* ubiory damskie, męskie i dziecięce
- \* obuwie różnego typu
- \* bielizna
- \* sprzęt zmechanizowany AGD

W każdą niedzielę od 10<sup>00</sup> do 15<sup>00</sup>.

ZS-178

## Sp.c. BIG-WAY

### Nowo Otwarta

Hurtownia Materiałów Budowlanych,

Wyposażenie Ogrodów

8<sup>00</sup> - 18<sup>00</sup>

Sochaczew, ul. Kopernika 1  
(obok wieży ciśnień, była siedziba GS)  
Tel./Fax. 230-23

ZS-175

## Spółdzielnia Mieszkaniowa

### "Victoria"

Sochaczew, Al. 600-lecia 42b

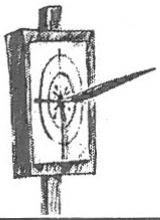
### ogłasza przetarg

na oddanie w użytkowanie na zasadach własnościowego prawa do lokalu pawilonu handlowo-usługowego.

Cena wywoławcza 40.000,00zł, cena nie obejmuje wykończenia wewnątrz budynku. Przetarg odbędzie się w dniu 10 kwietnia 1996 r. o godz. 12.00 w biurze Spółdzielni. Przystępujący do przetargu winien wpłacić wadium najpóźniej w dniu przetargu do godz. 11.30 w kwocie 4.000,00zł.

Spółdzielnia zastrzega sobie prawo unieważnienia przetargu bez podania przyczyny. Informacje na temat przetargu można uzyskać w biurze Spółdzielni codziennie od godz. 9.00 do godz. 15.00, tel. 256-87.

ZS-176



# Klub Młodego Dziennikarza

## Śmieci - zagrożenie dla Tatr?

### Nieosiągalne, jednak prawdziwe.

Jakie słowo zrobiło się ostatnio najmłodniejsze? Którego słowa często używamy? Oczywiście, EKOLOGIA. Ta przez wielkie "E", napisana "wołami". Ale dla czego taka ważna?

Dajmy tu za przykład dyrektora fabryki - Pana "X". Trochę śmieszny przykład, ale praktyczny. Taki "gość", może kazać spalać różne tworzywa w piecach. I co? Jeśli znajdzie się takich "antyeko" więcej, dojdzie do tego, że trzeba będzie chodzić w maskach z butelkami tlenowymi na plecach! Makabryczna prawda!

Jednym słowem, wydajemy na siebie wyrok śmierci, spowodowany własną... głupotą. Ekologiczna nieświadomość to dziś nasz największy "grzech".

Słowo EKOLOGIA pochodzi z greckiego AKOS i oznacza dom, bezpieczne miejsce życia. Tymczasem na naszej planecie wcale nie jest tak bezpiecznie. Według statystyki, codziennie każdy z nas wyrzuca prawie kilogram odpadków. W ciągu roku usuwa się w Polsce ponad 20.000 pociągów towarowych śmieci!!! Czy natura sama sobie z nimi poradzi? Otóż nie, nie da rady. Na wysypiskach odpady żywnościowe, zamknięte w plastikowych torbach, mieszanymi się nie rozkładają. Jeśli jednak oddzielić je od innych śmieci, zostaną przekształcone w kompost, który można wykorzystać do przyspieszenia biodegradacji.

Zadrukowany papier stanowi prawie 10% śmieci. Jest odporny na rozkład dzięki celulozie. Resztki gumy do żucia to syntetyczny materiał, który może nie rozkładać się nawet przez pięć lat. Metale, takie

jak cyna czy aluminium, w zasadzie nie ulegają biodegradacji, mogą leżeć nawet 1000 lat! Tworzywa sztuczne bardzo trudno się pozbyć, butelka może nigdy się nie rozłożyć, a szkło, nigdy nie znika.

### Makulatura - wstydlivy temat.

Każdy powinien ją zbierać, ale jeśli się wstydzi, to przynajmniej ograniczyć używanie materiałów papierniczych jednorazowego użytku.

I tu powinny posypać się pytania typu: więc co robić, żeby nie wyrastać w "śmieciaku"? Co? Przede wszystkim przyjąć zasadę "To, co robię nie szkodzi ziemi", oraz "Moim postępowaniem, nie szkodzę środowisku".

To pierwsza zasada Ekologii, tzn. powinniśmy zrobić coś dla ziemi i dla nas.

Ale nie myślimy tylko o sobie. Zróbmy też coś dla zwierząt, ptaków, psów a także dla roślin, przecież nie tylko my żyjemy na tej planecie. Weźmy na przykład piękne, pachnące święta Bożego Narodzenia. Co ma piernik do wiaterki? Dużo.

Dobrze zrobilibyśmy kupując choinkę w doniczce, aby potem hodować ją do następnego roku lub

posadzić w ogródku. Ekologiczne rozwiązanie. Pamiętajmy także o ptakach i głodnych zwierzętach. Dokarmiamy je! Oszczędzamy także prąd elektryczny! A koniec świata? Jest to pojęcie względne. Lecz spójrzmy na to z tej strony: niedawno rozmawiałam z rówieśnikiem. Powiedział mi, że koniec świata nadejdzie kiedy będą wojny, ludzie się pozabijają, a światem zawładną epidemie. Ależ proszę bardzo, o epidemię niełatwo, zatrzymajmy się tymi śmieciami dalej! A "wojnę" ludzie prowadzą ciągle z naturą wszyscy. Pozabijamy się nawzajem, zatrzymując środowisko. Koniec świata ściągamy na siebie sami.

Jak miło będzie nam się kiedyś rano obudzić, wiedząc, że zrobiliśmy dla ziemi wszystko, co można było. Wiedząc, że nasze dzieci i wnuki, będą rosły w pięknym zielonym świecie, w zgodzie z naturą a ptaki co dzień rano, będą śpiewały jak nam. W góry będą wyjeżdżać tylko po to, by wpcząć, a nie po to, aby wdrapać się na szczyt góry dla uchronienia się przed rosnącą wciąż górą śmieci, sięgając aż do szczytów gór, naszych pięknych Tatr...

**Karolina Milczarek**

nagroda w Konkursie Młodych Dziennikarzy

## Złamany jak zapałka

W sobotę ok. godz. 21.30 z hukiem runął drewniany most w Kuznocinie na rzece Bzurze. Wybudowany przez wojsko dla doraźnych ćwiczeń most trwał dzielnie przez 16 lat. W trosce o bezpieczeństwo swoje i dzieci idących do szkoły był już remontowany przez okolicznych mieszkańców, którzy użycali swoich desek, gwoździ.

Inni z uporem niszczyli ich wysiłek ratowania tymczasowego mostu. Teraz sprawę załatwiła przyroda. Przewarstwiona, gruba na 30-50cm lodowa kora zmiołła cztery izbyce, a kawałki 54 metrowego mostu przesunęła o kilkaset metrów.

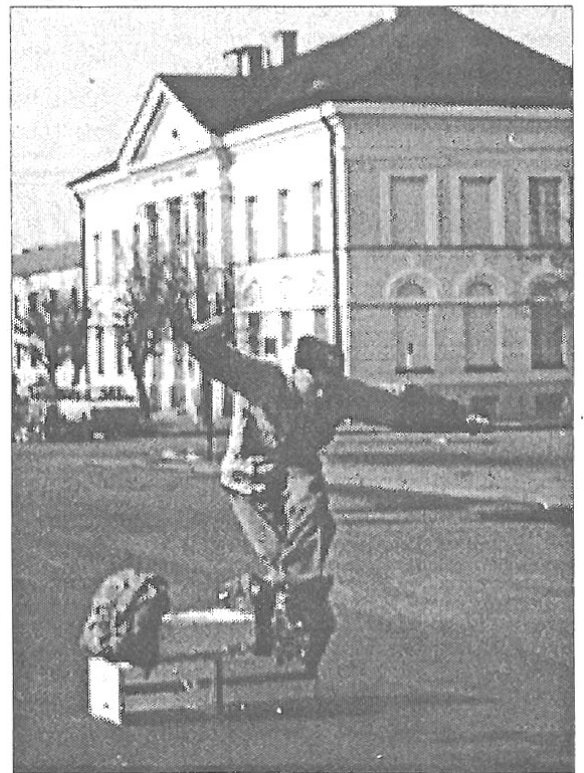
Wójt gminy Sochaczew Mirosław Orliński nie widzi na razie możliwości zbudowania kładki, przez którą najkrótszą drogą do szkoły w Kozłowie mogliby chodzić uczniowie. Rozważana jest możliwość uruchomienia pontonów - *Z utęsknieniem czekamy na finalizację planów budowy obwodnicy w Sochaczewie. Wtedy zniknie dylemat: kładka czy most? - dodaje wójt Orliński.*

(js)

## Pasja na rolkach

Są jedną z pierwszych oznak wiosny w naszym mieście. Kolorowo ubrani - w luźne bluzy, szerokie spodnie, charakterystyczne czapki i ochraniacze - od ponad roku szukają sobie miejsca w Sochaczewie. Jeździli już na placu pod Merkurym, koło Poczty, na schodkach przy Pe-weksie i na osiedlowych ścieżkach. Ostatnio zadomowili się na placu Kościuszki. Sami przyznają, że nie są to miejsca idealne do popisów na łyżwo-rolkach.

*dokończenie na str. 6*



**19.03** na ul. Staszica dwóch sprawców dokonało kradzieży torebki z dokumentami. Wartość strat 220zł.

**W nocy z 21-22.03.** w Sochaczewie z piwnicy na oś. Kolejowym skradziono rower i sprzęt elektroniczny wartości 1690zł.

**25.03.** ok. 6.40 w Sochaczewie zatrzymano w areszcie mężczyznę, który dokonał czynnej napaści na policjanta i usiłował zbiec. Policjant doznał obrażeń głowy.

**W okresie od grudnia do marca** nieznanymi sprawcami dokonano kradzieży 110 metrów bieżących linii elektrycznej z ogródków działkowych "Zacisze II".



## Z KRONIKI POLICYJNEJ

**W okresie od 5 do 13.03.** w Sochaczewie przy ul. Dywizjonu 303 skradziono sprzęt muzyczny zespołowi "Diomedes" wartości 1300zł.

**9.03.** na ul. Gawłowskiej nieznanymi sprawcami przy użyciu noża kuchennego dokonano rozboju na taksówkarzu.

**W okresie od 9-19.03.** w Sochaczewie przy ul. Gómej, złodzieje po wyłamaniu podwójnych drzwi do budynku skradli artykuły gospodar-

stwa domowego, sztućce, bieliznę. Wartość strat 2000zł.

**13.03.** ok. godz. 19.35 w Rybnie na ul. Sochaczewskiej kierowca Volkswagena Passata potrącił pieszego, którego z obrażeniami ciała przewieziono do szpitala.

**13.03.** w Sochaczewie na ul. Inżynierskiej kierowca Uaza potrącił rowerzystę, którego z obrażeniami ciała przewieziono do szpitala.

**14.03.** ok. 22 w Żdźdarowie zapalił się Żuk. Przyczyny w trakcie ustalania.

Subkultury młodzieżowe nie są w Polsce zjawiskiem nowym. Dziś kolorowe stroje i włosy o nietypowej długości nie szokują już tak jak choćby 10 lat temu, ale społeczna ocena grup jest nadal negatywna. Telewizyjne migawki z "zadym" na koncertach i ulicach, doniesienia o wyczynach skinów i alarmujące dane o rosnącej przestępczości i uzależnieniach wśród nieletnich sprawiają, że słowo subkultura kojarzy się przede wszystkim z narkotykami i chuliganami. Takie przekonanie "zwykłego obywatela" podziela też autor policyjnej ulotki kolportowanej na terenie szkół.

Kiedy ważniejsze od wspólnych fascynacji staje się szukanie wroga, a filozofię zastępuje prosty kodeks - kogo bić, jak się ubrać granica między subkulturą a gangiem zostaje naruszona. Na ulicach Sochaczewa nie dochodzi do wielkich "bitew" jak choćby w większych miastach, ale stan wojny trwa. Nie tylko na murach.

Ofiarą antagonizmów między grupami padają czasami zdezorientowane dzieci - *Trzecio, czwartoklasiści na ogół nie utożsamiają się z żadną subkulturą, chcą być tylko modni, włożyć takie buty, szelki jak starsi chłopcy. Nie wiedzą, że za strój można oberwać* - mówi pani Jolanta Bajurska, pedagog z SP nr 6. - *Dla dzieci słowa - skin, punk niewiele znaczą, nawet jeżeli tak o sobie mówią. Kiedy jednak taki maluch dostanie "za darmo", zaczyna się odgrażać - "zaraz*

*zbiore grupę i ci pokażę". Osobny problem to kibice tzw. szalikowcy. Wiadomo, że zwolennicy Legii nie znoszą kibiców Widzewa, i odwrotnie, i ten "wersal" w stosunku do siebie uprawiają gdzie mogą, nie tylko na stadionie. Swego czasu mieliśmy prawdziwą "wojnę szalikową", więc dziś obowiązuje u nas zasada - masz szalik nie obnoś się z nim.*

Teoretycznie można zakazać uczniom noszenia kolorowych dodatków - regulamin zabrania posia-

ogół nie trafiają do policyjnych rejestrów. Starsi uważają, że "nie honor" jest się poskarżyć i wybierają rewanz, młodszy boją się zemsty. A niektóre ataki na uczniów to zwykłe rabunki i wymuszenia. Łupem padają torby, czapki, drobne sumy pieniędzy. Okolice "szóstki" obfitują w niebezpieczne miejsca - z jednej strony łąka koło bazy PKS i cmentarz, z drugiej osiedlowe garaże. W dodatku regularnie zakładane tu żarówki są równie regularnie tłuczone.

*bezpieczeństwa, ale jeszcze większą rolę odgrywa zwykła fascynacja siłą. Nawet z kreskówki wynika przecież, że problemy najlepiej rozwiązuje się pięścią - kto dostaje ten jest fajtapa, a "dobremu" wolno wszystko i nic mu nie grozi.*

*- Młodzież często nie ma dużych wyobrażeń, że jak się bije można zrobić krzywdę - dodaje pani Teresa Zawisza-Chlebowska, wychowawca i nauczyciel z "szóstki" - dzieci nie znają granicy między rzeczywistością a fantazją. W telewizji się biją, katują i nic, to znaczy - wolno tak. Telewizja ustala normy.*

Skutki zabawy w bohaterów filmów akcji czy mistrzów wrestlingu można sobie tylko wyobrazić.

Co należy polecić rodzicom? Zdaniem pedagogów przede wszystkim - większe zainteresowanie sprawami swoich dzieci. - *Rodzice często nie wiedzą co ich syn, córka czyta, jakiej muzyki słucha, gdzie wychodzi wieczorem mówiąc, że idzie wyprowadzić psa. Wielu nie zna nazwisk czy choćby imion przyjaciół dziecka, kiedy ich o to pytam mówią - jakiś "Łysy", "Bula" - mówi pani Bajurska. Polecam wspólną lekturę młodzieżowych pism i wspólne oglądanie filmów. Bo można obejrzeć nawet najgorszy film, ale trzeba go omówić. Powiedzieć - co ja czuję i spytać dziecko o jego odczucia.*

Ewa Safulak

## Niebezpieczne kolory

dania ozdób zagrażających bezpieczeństwu. Taki zakaz niewiele jednak zmieni - na terenie szkoły dzieci są bezpieczne, do "starć" dochodzi w drodze do domu, na mieście. Zresztą czy możliwy jest jeszcze powrót do mundurków i ponurych szkolnych granatów?

*- Nie chcemy zabraniać uczniom noszenia modnych spodni, bluz czy określonych kolorów. Na pewno też nikt nie urządził w "szóstce" polowania na satanistów i dzieci w czerwonych ciuchach.*

Porachunki między szalikowcami, anarchistami i skinami na

Problemem jest jednak nie tyle istnienie subkultur, ile rosnąca wśród młodych ludzi agresja. Jakieś grupy, podziały, "bandy" istniały zawsze. Niepisane reguły mówiły gdzie nie ma wstępu Chodaków, gdzie Victoria, a gdzie Trojanów. Nie były to jednak konflikty tak ostre. Dziś wśród rzeczy zarekwirowanych uczniom w szkole trafiają się noże o dwudziestocentymetrowym ostrzu, często ząbkowanym, kastety, nachajki z kabli.

*- Uczniowie tłumaczą się często - noszę to, bo muszę się bronić. Posiadanie noża daje jakieś poczucie*

## Kto do Liceum?

Liceum Ogólnokształcące im. Fryderyka Chopina w Sochaczewie przyjmuje podania kandydatów do klasy I w roku szkolnym 1996/97

### Wymagane dokumenty:

podanie; 2 zdjęcia; świadectwo ukończenia szkoły podstawowej, które należy dostarczyć w dniu otrzymania lub następnym; orzeczenie lekarskie dotyczące kształcenia i nauki zawodu; karta zdrowia.

Kandydatom proponujemy klasy autorskie:

### 1. profil podstawowy:

- w klasach I-II - realizacja czteroletniego bazowego programu nauczania wybranych przedmiotów;

- w klasach III-IV - do wyboru przez uczniów następujące profile: matematyczno-fizyczny z rozszerzonym programem informatyki, biologiczno-chemiczny, humanistyczny;

### 2. profil podstawowy ze specjalnością ekologiczno-turystyczną:

- w klasach I - III - realizacja czteroletniego bazowego programu nauczania wybranych przedmiotów;

- w klasach IV - zajęcia fakultatywne do wyboru przez uczniów;

### 3. profil podstawowy z rozszerzonym programem nauczania języka angielskiego i języka niemieckiego;

### 4. profil podstawowy:

- w klasach I - III - realizacja czteroletniego bazowego programu nauczania wybranych przedmiotów;

- w klasach IV - zajęcia fakultatywne do wyboru przez uczniów.

Zapewniamy możliwość nauki dwóch języków obcych, do wyboru: język angielski, język francuski, język niemiecki, język rosyjski.

Dla chętnych możemy zorganizować naukę języka łacińskiego.

### "Dzień Otwarty"

Zapraszamy do naszej szkoły kandydatów wraz z wychowawcami w dniu 19 kwietnia 1996 roku (piątek) o godz. 14.00 na spotkanie z nauczycielami i uczniami.

### Egzamin pisemny odbędzie się:

- język polski - 24 czerwca 1996 r. o godz. 9.00

- matematyka - 25 czerwca 1996 r. o godz. 9.00.

Sprawdziany wiadomości i umiejętności z języków obcych do klasy z rozszerzonym programem języka angielskiego i języka niemieckiego odbędą się w dniu 7 czerwca 1996 r. o godz. 15.00.

Oczekujemy również udziału w tym sprawdzianie kandydatów do innych klas, zaawansowanych w znajomości powyższych języków.

Bliższe informacje można uzyskać codziennie (oprócz sobót) w Kancelarii Szkoły.

Zapraszamy

## Pasja na rolkach

dokończenie ze str. 5

*- Kiedy jeździliśmy przed pocztą narzekali przechodnie, zwłaszcza starsi. Z Kochanowskiego przegonił nas policjant, choć wcześniej inny powiedział, że możemy jeździć jeśli będziemy uważać i założymy odblaski. Na osiedlu deszcz i dzieciaki zniszczyły nasze prowizoryczne skocznie. Na Kościuszki jest na razie spokojnie. Czasami tylko postraszy nas jakiś nerwowy taksówkarz.*

Chłopcy - choć na łyżworolkach jeżdżą i dziewczyny - marzą o prawdziwym, własnym torze. Myślą o adaptacji Ogródka Jordanowskiego przy 600-lecia.

*- Dzieciaki i tak rzadko korzystają z ogródka, bo okupują go pijacy, a nam wystarczyłaby połówka trasy rowerowej. Możemy pomóc przy naprawie asfaltu, wiele rzeczy potrafimy zrobić sami. I na pewno będziemy o ten tor dbali.*

Nie czują się żadną subkulturą. Artur, Marcin, Daniel i Witek mieszkają na tym samym osiedlu i znają się ze szkoły, ale jeżdżą z nimi i "małolaty", i... pani, która jest już matką dwojga dzieci. - *U nas nie ma podziału - starsi, młodszy, kto ma "rolki" może się przyłączyć. Lubimy jeździć w większym gronie. Duża grupa to większa satysfakcja.*

W Polsce łyżworolkowcy nie doczekali się jeszcze ładnej nazwy, ale mają już dwa p... mistrzostwa kraju, w dużych miastach także w hali. Nasi chłopcy jeżdżą na mistrzostwa na razie tylko jako kibice. Może jeśli ktoś w mieście zdecyduje się im pomóc będą mogli spróbować swych sił z "zawodowcami". Nawet jednak jeśli nie pisane im są wielkie sukcesy, warto chyba wspomóc młodych ludzi, którzy znaleźli sobie tak sympatyczną i zdrową pasję?

# Maanam

Wszystko co powie się o Maanam brzmi banalnie. Kora od lat wymyka się wszelkim jednoznacznym definicjom. Raz jest ostra, raz łagodna, prowokuje i poucza. Ostatnie albumy "Róża" i "Kolekcjoner" pokazały Korę liryczną, refleksyjną a nawet słodką na granicy kiczu... Czy to dojrzałość czy należy spodziewać się kolejnej metamorfozy? Odpowiedzi udzieli może już wkrótce następna płyta zespołu o roboczym tytule "Łóżko". 7 utworów przygotowywanych na tę sesję można było usłyszeć w sobotę 23 marca na sochaczewskim koncercie grupy. Ciekawie zabrzmiały

zwłaszcza tytułowe "Łóżko" i "Burza". Oprócz premier były też piosenki z "Kolekcjonera" i stare przeboje: "Raz, dwa, trzy", "Buenos Aires", "Cykady na Cykladach", "O", "Oprócz". Przy "Eksplodzi" "ekspłodowały" i światła i publiczność.

Światła - jak na sochaczewskie warunki - były rzeczywiście rewelacją same w sobie, ale jak powiedział ktoś po koncercie - emocje byłyby takie same i przy jednej żarówce.

"Kocham Cię, kochanie moje" - śpiewała najpierw publiczność a potem wywołana w ten sposób do bisu Kora. Na bis było też słynne "Tango". *Słonia zabieram* - powiedziała Kora na do widzenia - *bo koocham słonie.*



## Niecodzienna wizyta



Już od tygodnia w Przedszkolu nr 6 w Sochaczewie gości smok. Ma 2 metry wzrostu, zije ogniem, wytrzeszcza oczy, ma zieloną pomarszczoną skórę, a mimo to wzbudza sympatię wszystkich wychowanków i rodziców. Przybył z krainy wyobraźni dziecięcej.

Przez kilka dni dzieci z grupy "Zuchów" z wychowawczynią wędrowały po krainie Smokolandii. W codziennych zabawach i zajęciach powstał wizerunek smoka. Dzieci zrobiły go z tekturowych pudeł, gazety, bibuły i plastikowych odpadów. I smok, i inne, na pozór niezwykle, zdarzenia są codziennością w życiu przedszkola. "Zuchy" zwróciły się do kolegów i koleżanek z innych grup o pomoc w wyborze imienia dla smoka.

Konkurs trwa.....

## Wystawa fotografii

Gminny Ośrodek Kultury w Teresinie zaprasza na otwartą w poniedziałek wystawę fotogramów Tymoteusza Leklera. Artysta - absolwent Łódzkiej Szkoły Plastycznej - ma w swoim dorobku ponad dwadzieścia prezentacji indywidualnych w kraju i za granicą. Fotogramy wypożyczone z BWA - Skierniewice to portrety kobiece i pejzaże miejskie z Paryża, Amsterdamu, Düsseldorfu. Można je będzie oglądać do 5 kwietnia.

## Podziękowanie

Spółeczność Szkoły Podstawowej nr 6 w Sochaczewie składa serdeczne podziękowania Państwu Orlińskiemu z Salonu Optycznego z ul. Żeromskiego oraz Pani dr B. Uszyńskiej za nieodpłatną pomoc w leczeniu wzroku trzech uczniów naszej szkoły.

g ł o w a m a ł a



## Krowie ciepło

Na pewno nie ma nic odkrywczego w stwierdzeniu, że reklama jest dźwignią handlu. A do jakiego stopnia, przekonuje nas odkryty w ruinach Memphis najstarszy tekst reklamy pochodzący aż sprzed 2 500 lat. Głosi on co następuje:

*Ja, Rino z wyspy Kreta, umiem, dzięki łasce bogów, tłumaczyć sny.*

Sochaczewscy handlowcy nie muszą nic tłumaczyć, bo sny znają. Zwłaszcza słodkie sny dzieci. Pewnie dlatego w SAM-ie przy ulicy Pokoju ustawiono niedawno krowę. Krowa obraca łbem, kręci ogonem, mruga zalotnie oczkiem i jest fioletowa. I podobno raz na dzień daje,

fioletowe mleko. A wszystko to na prąd - takie czasy!

Oglądać zwierzę przychodzą całe rodziny. Matki pokazują dzieciom jak wygląda prawdziwa wiejska krowa, i wszyscy chcą sobie zrobić z nią zdjęcia. Pewnie na pamiątkę, żeby dzieciarnia jak dorośnie nie zapomniła skąd się kiedyś brało mleko. Jak silna jest taka krowia perswazja niech świadczy fakt, że nawet ja, mimo iż zwierzę sine i nie wygląda zdrowo, kupiłem, nie wiedząc czemu, tabliczkę mlecznej czekolady Milka.

Siła perswazji jest tak wielka, że rodzi się tu pewne podejrzenie. Że może jest to element sprytnego antywłamaniowego planu naszych władz prewencyjnych? Krowa jest duża i jak prowokacyjnie informują klientów ekspedientki, bardzo droga, a na dodatek łatwo ją wyturlać, bo jest na kółkach. I tu dochodzimy do sedna. A może jest to ... Krowa Trojańska?! I w środku siedzi wywiadowca z pałką i kajdankami i to on na dodatkowe pół etatu porusza ogonem, łbem

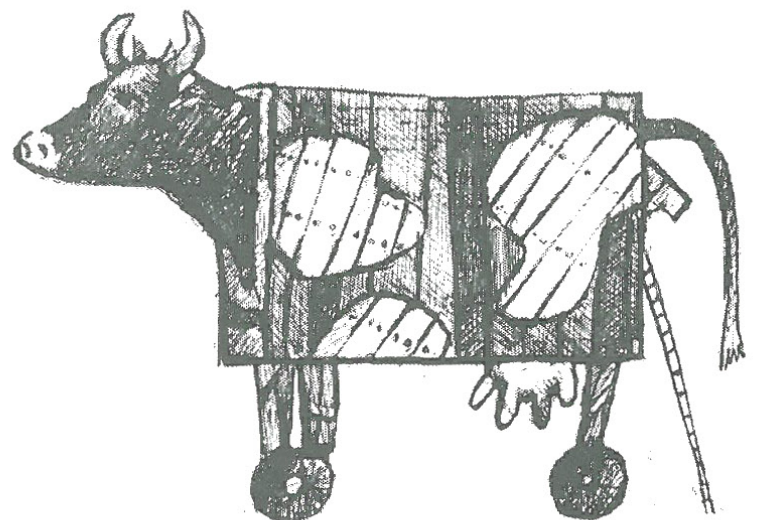
i miele krowim ozorem? A prąd podłączony jest tylko po to aby miał tam widno, i mógł robić notatki, bo przy okazji nasłucha się sporo!

Uprasza się więc społeczeństwo, aby po obywatelsku podeszło do sprawy i pomogło w tej ważnej akcji informując funkcjonariusza przez krowi cycek o podejrzanych osobnikach. Wystarczy zapukać

i szeptem powiedzieć: Panie plutonowy niech pan spojrzy pod ogonem...

I jeszcze jedna uwaga. Radzę teraz klientom częściej patrzeć pod nogi! Bo chociaż krowa sztuczna, to nigdy nic nie wiadomo, i na "minę" wdepnąć można.

Sławomir Burzyński



**Urząd Gminy w Brochowie,  
05-089 Tułowice, tel. 231-92 (Sochaczew),  
ogłasza przetarg nieograniczony**

na wykonanie kanalizacji w m. Brochów do oczyszczalni ścieków w m. Janów z rur PCV śr. 250 o długości 490 m, śr. 200 o długości 805m, oraz przepompowni ścieków w Brochowie.

**Termin realizacji - 31.07.1996 r.**

Wadium w wysokości 8000zł należy wnieść na konto zamawiającego w Banku Spółdzielczym Kampinos Oddział Tułowice nr 801069-390-1612-1-901394-1111-321 do 9.04.1996 r. do godz. 9.00.

Postępowanie nie zostało poprzedzone wstępną kwalifikacją. Specyfikację istotnych warunków zamówienia (cena-50zł) można odebrać w siedzibie zamawiającego, pok. 25 lub za zaliczeniem pocztowym.

Uprawnione do kontaktów z oferentami  
- Halina Bauer, Maria Rojek.

Zamkniętą kopertę z ofertą oznaczoną "Przetarg na wykonanie kanalizacji sanitarnej w Brochowie" należy złożyć w siedzibie zamawiającego, w sekretariacie.

**Termin składania ofert upływa dnia 5.04.1996 r. o godz. 14.00.**

Otwarcie ofert natomiast dnia 9.04.1996 r. o godz. 10.00 w siedzibie zamawiającego, w sali konferencyjnej. Postępowanie będzie prowadzone z zastosowaniem obowiązkowych preferencji krajowych.

**W przetargu mogą wziąć udział oferenci, którzy:**

1. posiadają odpowiedni sprzęt i kadrę techniczną,
2. udokumentują dobre i terminowe wykonanie tego typu robót,
3. udzielą 36-miesięcznej gwarancji na wykonane robót,
4. udokumentują zdolność finansową, zapewniając wykonanie przedmiotu przetargu,
5. spełnią wymogi określone w specyfikacji istotnych warunków zamówienia.

ZS-173

**Ogłoszenie o przetargu nieograniczonym**

**Urząd Miejski w Sochaczewie,  
96-500 Sochaczew, ul.1 Maja 16,  
pok. 11, tel. (0-494), 222-35, fax (0-494) 226-02,  
ogłasza przetarg nieograniczony**

na wykonanie nawierzchni na ulicy Kochanowskiego na odcinku od ul.Świerkowej do ul.Konstytucji 3 Maja.

**Termin realizacji - od 20.05.1996 - do 20.07.1996.**

Wadium w wysokości 10.000zł należy wnieść w kasie zamawiającego - p.34 lub na konto UM w Banku PeKaO SA Agencja Sochaczew nr 575016-250766-3401-7 do 6.05.1996 do godz. 13.00.

Postępowanie nie zostało poprzedzone wstępną kwalifikacją. Specyfikację istotnych warunków zamówienia można odebrać w siedzibie zamawiającego, pok. 11 lub za zaliczeniem pocztowym.

Uprawniona do kontaktów z oferentami - inż. Henryka Nowicka w godz. 9.00-15.00.

Zamkniętą kopertę z ofertą oznaczoną "Oferta w sprawie przetargu nieograniczonego na wykonanie nawierzchni ul.Kochanowskiego" należy złożyć w siedzibie zamawiającego, pok. 43.

**Termin składania ofert upływa dnia 6.05.1996 r. o godz. 15.00.**

Otwarcie ofert dnia 7.05.1996 o godz. 9.00 w siedzibie zamawiającego, pok. 45. Postępowanie będzie prowadzone z zastosowaniem obowiązkowych preferencji krajowych. W przetargu mogą wziąć udział oferenci, którzy spełniają warunki określone w art. 22 Ustawy o zamówieniach publicznych.

ZS-182

**Spółdzielnia Kółek Rolniczych  
w Nowej Suchej**

**ogłasza przetarg nieograniczony  
w dniu 3.04.1996 r. godz. 10<sup>00</sup>,  
na sprzedaż sprzętu rolniczego.**

Wykaz sprzętu z cenami do wglądu w Spółdzielni. Uczestnicy przetargu winni wpłacać wadium w wysokości 10% ceny wywoławczej w dniu 16.04.96 r. do godz. 9<sup>00</sup>.

**Zastrzega się prawo odstąpienia od przetargu bez podania przyczyn.**

ZS-170

**OGŁOSZENIA DROBNE**

● Usługi kucharskie na wesela, chrzciny, komunie itp. Sochaczew ul.A.Asnyka 14 (oś. Asnyka k.Targowiska). ZS-33

● Czyszczenie dywanów, tapicerek, tel. 135-74. ZS-37

● Wulkanizacja opon-montaż-serwis PHU Felix, Jan Kazimierski 96-500 Sochaczew, ul.1 Maja 20, tel/fax. 220-82 oraz samochody ciężarowe (TIR) Dachowa k/Sochaczewa. ZS-41

● Autozłom, skup pojazdów użytych, Kozuski Parcel 60, k/Sochaczewa, tel. 238-66. ZS-56

● Podatki - rozliczenia roczne, miesięczne i VAT. Biuro rachunkowe - ul.Targowa 10a/7, tel. 253-44. ZS-115

● Sprzedam działki budowlane na Rozłazłowie, Tel. Warszawa 664-29-07. ZS-139

● Tanio sprzedam działki budowlane z wodą i energią w Plecewicach. Wiadomość tel. 251-09. ZS-159

● Komputerowe przepisywanie prac. Tel.239-42 wieczorem. ZS-168

● Żaluzje, Verticale, Rolety tekstylne i antywłamaniowe - także naprawa - Kozłowski, Targowa 12/18, tel. 258-20. ZS-169

● Sprzedam Komputer 386SX-40 RAM 4MB, HDD 80MB, FDD 1,2MB; FDD 1,44MB, SVGA,

monitor kolor, klawiatura, mysz. Tel. 245-63 po 19.00. ZS-171

● Dom 140 m<sup>2</sup> z działką 5 tys. m<sup>2</sup>. Światło, siła, woda, CO. Przy trasie poznańskiej. Kozuski Parcel, tel. W-wa 37-38-28 po 20. ZS-172

● Saksofonista podejmie pracę w zespole, Łowicz 37-42-08 lub Sochaczew 257-81. ZS-174

● Wynajmę kawalerkę min. 6 miesięcy. Oferty z ceną skrytka pocztowa 30. ZS-181

● Sprzedam mieszkanie M-3 (48 m<sup>2</sup>) Al.600-lecia, tel. 238-60. ZS-180

**NIERUCHOMOŚCI**  
KUPNO-SPRZEDAŻ-WYNAJEM MIESZKAŃ I DOMÓW

**JAN KAZIMIERSKI, 96-500 SOCHACZEW UL. 1-GO MAJA 20 TEL/FAX 220-82**

<ul style="list-style-type: none"> <li>* działka rolna 2 ha - Strzyżew - cena: 5600 zł</li> <li>* pomieszczenie na dział.gosp. 70m<sup>2</sup> - Sochaczew</li> <li>* działka budowlana 6.000 m<sup>2</sup> Sochaczew</li> <li>* pomieszczenia biurowe + dział.gosp. 200 m<sup>2</sup> -Sochaczew centrum</li> <li>* działka 1583 m<sup>2</sup> (dzierzawa) - Malesin</li> <li>* działka budowlana 611m<sup>2</sup> Sochaczew, cena 20 zł/m<sup>2</sup></li> <li>* działka 3662 m<sup>2</sup> - Sochaczew - cena: 10zł za metr</li> <li>* działka w Chodakówku, 22 tys.m<sup>2</sup> po 2 zł za metr</li> <li>* działka 1.5 ha w Sochaczewie, cena 5 zł/m<sup>2</sup>, (możliwość podziału)</li> <li>* działka rolna 2 ha + budynek gospodarczy 200 m<sup>2</sup>, ok. Sochaczewa - cena 70 tys.zł</li> <li>* działka rolna 2 ha 80 ar + budynki gospodarcze ok. Rybna - cena 45 tys.zł</li> <li>* pomieszczenia biurowe - 22m<sup>2</sup>, Sochaczew</li> <li>* działka 880m<sup>2</sup> + budynek gosp. 110 m<sup>2</sup>, Sochaczew, 35 tys.zł</li> <li>* działki w Sochaczewie na dział.gospodarczą 1768 m<sup>2</sup>, 1383 m<sup>2</sup>, 10 zł za m<sup>2</sup></li> <li>* działki budowlane w Sochaczewie, 770m<sup>2</sup>. 944m<sup>2</sup>, Cena 13 zł/m<sup>2</sup></li> <li>* dom 160m<sup>2</sup> + działka 2300m<sup>2</sup>, Sochaczew. cena 98 tys. (ewentualnie wynajmę na 2-3 lata)</li> <li>* działka bud. 924m<sup>2</sup>, cena: 10zł z m<sup>2</sup>, Sochaczew</li> <li>* działka rolna 9 tys.m<sup>2</sup>, cena 12 zł za m<sup>2</sup>, Sochaczew</li> <li>* dom 110m<sup>2</sup>+ działka 1400m<sup>2</sup> przy trasie Łowicz-Sochaczew, cena 87 tys.zł.</li> <li>* działka 1,3 ha przy trasie Łowicz-Sochaczew, cena 17 tys. zł.</li> <li>* działka budowlana 900m<sup>2</sup> Sochaczew, cena 5 zł. za m<sup>2</sup></li> <li>* działka 3.980m<sup>2</sup>+ budynek mieszkalny o pow. 90m<sup>2</sup>+ zabud. gospodarcze, Nowa Sucha, cena 100 tys. zł.</li> <li>* działka rekreacyjna, 700m<sup>2</sup>, cena: 3500.-, ok.Puszczy Kampinoskiej.</li> </ul>	<ul style="list-style-type: none"> <li>* działka budowlana, 730m<sup>2</sup>, ok.Sochaczewa, wieczyste użytkowanie. Cena 12 zł/m<sup>2</sup></li> <li>* działka budowlana, 728m<sup>2</sup>, Karwowo, wieczyste użytkowanie. Cena 15zł/m<sup>2</sup>, rozpoczęta budowa.</li> <li>* zamiana M-3, 60m<sup>2</sup>, Sochaczew na dom.</li> <li>* działka budowlana 788 m<sup>2</sup>, cena 10zł/m<sup>2</sup>, Karwowo</li> <li>* działka 50 m<sup>2</sup> (wieczysta dzierzawa) + 2 lokale na działalność gospodarczą (o pow. 10 m<sup>2</sup> i 22 m<sup>2</sup>) w Sochaczewie, cena 18 tys.zł</li> <li>* M-3 - 61,3 m<sup>2</sup> ok.Sochaczewa, cena 34 tys. złotych</li> <li>* dom 80m<sup>2</sup> + budynki gospod. + garaż + działka 1000m<sup>2</sup>, Sochaczew, cena 65tys.zł</li> <li>* młyn - kaszarnia pow.użyt.1577m<sup>2</sup> + pow.magazynowa 578m<sup>2</sup>, działka 3314m<sup>2</sup>, cena 200tys.zł</li> <li>* działki budowlane 1200m<sup>2</sup> (2szt.), cena 3zł/m<sup>2</sup>, Seroki Parcel</li> <li>* działka budowlana 600m<sup>2</sup>, cena 16zł/m<sup>2</sup>, Sochaczew</li> <li>* działka budowlana 2600m<sup>2</sup>, cena 5zł 50gr za m<sup>2</sup>, Rybno</li> <li>* działka budowlana 17000 m<sup>2</sup> przy trasie Łowicz-Sochaczew - cena 20 tys.zł</li> <li>* działka budowlana 780 m<sup>2</sup>, cena 12 zł za 1m<sup>2</sup>, Boryszew</li> <li>* działka budowlana -2341 m2 cena 8,50 zł/m2 Altanka (możliwość podziału)</li> <li>* budynek o powierzchni użytkowej 105m<sup>2</sup> +działka 606m<sup>2</sup> Teresin -75 tys. zł</li> <li>* dom opow. 160 m<sup>2</sup> (połowa bliźniaka) +działka 1100 m<sup>2</sup> -cena 120 tys. zł -Sochaczew</li> <li>* działka rekreacyjna 3 tys. m<sup>2</sup> cena 18 tys. zł</li> <li>* działka budowlana -810 m<sup>2</sup> -wieczysta dzierzawa cena 2200 zł - Karwowo</li> <li>* działka rolno- budowlana 3 ha 89 arów-30 tys zł przy trasie Łowicz-Sochaczew</li> </ul>
--	---







# HOROSKOP

## ♈ Baran 21.III. - 20.IV.

Spotkasz się z niechęcią i zazdrością. Nie reaguj w sposób impulsywny, ale też nie kładź uszu po sobie. Ze spokojem i żelazną konsekwencją rób swoje i nie próbuj się przypadkiem tłumaczyć. W sprawach zawodowych nie poddawaj się, bo już wkrótce nastąpi niespodziewane rozwiązanie Twoich kłopotów. Zastanów się, czy przypadkiem nie obiecywałeś czegoś komuś, a teraz "zapominasz" o sprawie?

## ♉ Byk 21.IV. - 21.V.

Niespodziewana oferta, którą przyjmiesz z zachwytem, pozwoli połączyć przyjemność z uzyskiwaniem sowitej zapłaty. W tych dniach będziesz mieć wrażenie, że oto sposób na udane życie udało Ci się zacząć stosować. Coś w tym jest i może dać miłe rezultaty, o ile nie zniechęcisz się do pracy i podjętych zobowiązań. Nie usiłuj się wymigać od danych Strzelcowi i Bliźniakowi obietnic. Tylko Bliźniak wybacza i zapomina.

## ♊ Bliźnięta 22.V. - 21.VI.

Może jeszcze raz daj szansę sobie i osobie dotychczas tak bliskiej na powrót dawnych uczuć? Wbrew pozorom to wcale nie jest niemożliwe, wymaga tylko (czy aż...) dobrej woli z obu stron. Jeśli tę dobrą wolę wykażesz, nie będziesz mieć przynajmniej sobie nic do zarzucenia. Jest to trudne, bo ogramia Cię nowe uczucie... Pamiętaj, że strach to zły doradca. Ważna rozmowa w sobotę.

## ♋ Rak 22.VI. - 22.VII.

Nie ulegaj pokusie, bo nie warto. Przygoda teraz może Cię wprowadzić uspokoić, ale koszty, jakie poniosłaby Twoja rodzina, byłyby wyższe, niż masz ochotę płacić. Sprawy finansowe nie będą się teraz najlepiej układały, zatem ogranicz wszelkie zbędne wydatki. Wiadomości od dalszych krewnych będą krzepiące. Poradz się bliskiego Ci Skorpiona, a zobaczysz przed sobą nowe perspektywy.

## ♌ Lew 23.VII. - 22.VIII.

Niektóre przynajmniej problemy rozwiążą się same. Już zaczyna się zarysowywać poprawa finansowa, a wkrótce będzie jeszcze lepiej. Tajemniczy telefon od dawno zapomnianej osoby pobudzi Twą ciekawość. Nie wahaj się, możesz ją zaspokoić. Nie kłopot się trudnościami domowymi, bo już wkrótce nieoczekiwane wydarzenie wprowadzi pod Twój dach spokój i zadowolenie. Uważaj na drodze.

## ♍ Panna 23.VIII. - 22.IX.

W pracy układy jak najlepsze, otrzymasz za swoje wysiłki nie tylko słowa uznania, ale i porządnie wypchaną kopertę. W domu trzeba ci więcej luzu. Dywany i porządki nie są naprawdę najważniejsze. Poświęć najwięcej czasu na szczerą rozmowę i długie spacery po lesie. Spróbuj odłożyć problemy na półkę - przynajmniej te, na które nie masz żadnego wpływu. Poprawa zdrowia starszej, bliskiej Ci osoby wpłynie wspaniale na Twój humor.

## ♎ Waga 23.IX. - 23.X.

Uważaj na torebkę i samochód, a jeśli masz prywatny interes, to go nie spuszcza z oka. Zajmij się też domem i dziećmi, bo wymagają Twojej ręki, a także pełnej uczucia uwagi. Nie prowokuj kogoś, na kim ci tak bardzo nie zależy, bo Twoje flirtarskie zagrania może odebrać przeciwnie do Twoich intencji. I możesz mieć nieprzyjemności. W czwartek nadejdzie bardzo dobra i wyczekiwana wiadomość.

## ♏ Skorpion 24.X. - 22.XI.

Służ radą przyjaciółom, odwiedzaj krewnych i znajomych, i baw się dobrze. Nie przemęczaj się pracą, bo Twoje wysiłki nie będą i tak miały znaczenia. Możesz oddać się szalowi zakupów. Nie odmawiaj zapraszającym Cię znajomym, ale miej oczy i uszy otwarte, nie nadużywaj alkoholu. Spotkanie z Wagą nie będzie tak wspaniałe, jak nadzieje, które sobie robisz. W piątek nie narażaj się zwierzchnikom.

## ♐ Strzelec 23.XI. - 21.XII.

Jeśli zachowujesz się w sposób stonowany i życzliwy, gwiazdy będą patronować Twoim przedsięwzięciom finansowym. Jeśli jednak wciąż masz o coś do losu i ludzi pretensje, nie licz na wielkie sukcesy. Zatem więcej życzliwości, dobrego humoru i pogody ducha, a wiele spraw ułoży się inaczej. Problemy zawodowe z wolna zaczną znajdować pozytywne rozwiązania. W środę ważne spotkanie, na którym musisz zaprezentować się jako osoba stanowcza i powściągliwa.

## ♑ Koziorożec 22.XII. - 20.I.

Dużo dobrego cię czeka w tym tygodniu. Wizyta u bliskiego i dobrego przyjaciela, spotkanie z kilkoma osobami życzliwie do Ciebie nastawionymi. Poprawa nieco nadwątlonego zdrowia też nadejdzie szybko. Konieczność nadrobienia służbowych zaległości sprawi Ci wprowadzenie we wściekłość, ale będzie to gniew krótkotrwały. Życzliwy Bliźniak szykuje Ci wspaniałą niespodziankę. Załatwisz sprawę urzędową, która Cię od dawna niepokoiła.

## ♒ Wodnik 21.I. - 20.II.

Czyżby w Twoim sercu zagościła zawziętość? Mało, że to nieładne uczucie, to w dodatku tym razem zupełnie Ci się nie opłaca okazywanie go. Przemysł sprawę jeszcze raz. Upomnij się u szefa o poprawę warunków. Zwróć uwagę nie tylko na pieniądze, ale i na obowiązki. Jeśli ogarnie Cię pokusa zrobienia interesu na boku, to im prędzej ją porzucisz, tym lepiej dla Ciebie. Za uczciwość los Cię wynagrodzi.

## ♓ Ryby 21.II. - 20.III.

Twój spokój jest pozorny, chłód - udawany. Usiądź w ciszy i spróbuj rozeznaczyć się w swoich pragnieniach, uczuciach, marzeniach. Jest to jedna z ostatnich w tym roku okazji do dokonania bilansu, który może wiele zmienić w Twoim życiu osobistym. Potem będzie za późno, bo już kto inny będzie rozdawać karty. Teraz Ty możesz wybrać szczęście i kłopoty lub poprawną, ale nudną egzystencję.



# DZWONILI DO NAS

Chciałam się ustosunkować do waszej propozycji dotyczącej zamieszczenia wkładki "Telewidz". Uważam, że jest to zupełnie niepotrzebne. Wiele osób kupuje wybraną gazetę z progra-

mem i kolejna wkładka telewizyjna jest zbędna. Należałoby raczej zwiększyć objętość gazety, ale o wiadomości lokalne, bo taka jest rola tej gazety. Podobnego zdania jest cała moja rodzina.

Imię i nazwisko do wiadomości redakcji.

## Dla ducha i ciała

### Czy wiesz, że...

**A**by zapobiec wypadaniu włosów ze swetra z angory lub moheru, wkładamy go do woreczka z folii, zakreślamy gumką i umieszczamy na kilkanaście godzin w zamrażalniku. Pierzemy w 2 godz. po wyjęciu z lodówki. Do ostatniego płukania dodajemy 2 łyżki soku z cytryny

**F**iranki przesiąknięte dymem z papierosów odzyskują biel, gdy upierzemy je w wodzie z octem.

**G**dy mimo naszych wysiłków obraz wisi krzywo, należy przykleić u dołu ramy (oczywiście z tyłu) pasek papieru ściernego. Będzie on przylegał szortką powierzchnią do ściany, co umożliwi właściwe zawieszenie.

**A**by ze starej szafy usunąć zapach stęchlizny i wilgoci, należy umieścić w niej zmiażdżone goździki.

**S**ierś psa dużo łatwiej usuwamy z ubrania, jeśli szczotkę zamoczymy w denaturacie.

**A**by ugotować pęknięte jajko, zawijamy je szczelnie w folię aluminiową i tak wkładamy do garnka.

**J**eśli chcemy, by galaretki z nóżek była klarowna, wywar należy gotować na małym ogniu i bez przykrycia.

**J**eśli przed smażeniem skropimy rybę niewielką ilością octu, nie będzie się rozpadała na patelni i straci przykry zapach.

**S**łady brudnych palców z drzwi czy mebli malowanych na olejno można usunąć przecierając je połówką świeżo pokrojonego ziemniaka.

**P**rzedmoty wykonane z msiadzu, m.in. kłamki doskonale myje się solą rozpuszczoną w occie.

## VIDEO

### Karmazynowy przyływ - thriller

reż. Tony Scott  
wyst. Denzel Washington, Gene Hackman

Toczący się głęboko pod wodą "Karmazynowy Przyływ" to coś dla osób, którym podobało się "Polowanie na Czerwony Październik". Wspaniałe kreacje aktorskie, szczególnie Hackmana, grającego komandora dowodzącego podwodnym okrętem atomowym "Alabama", postać owianą legendą

z powodu udziału w innych morskich wyprawach. Wyptywa on na tzw. życiowy rejs w obliczu zagrożenia III Wojną Światową. Nie ma tu dobrych ani złych bohaterów. Każdy ma swój punkt widzenia i stara się go realizować, wierząc, że ma rację, a jakkolwiek podawanie w wątpliwość komendy dowódców prowadzi do anarchii.



### Lista przebojów

1. Francuski Pocałunek - obyczaj. (Meg Ryan, Kevin Kline)
  2. Yankee Zulu - komedia (Leon Schuster)
  3. Kryjówka Diabła - horror (Jeff Goldblum, Alicja Silverstone)
  4. Wdowy - obyczaj. (N. Richardson, M. Farrow)
  5. Porywacz - kryminał (Dabnek Coleman, Timothy Bushfield)
- Na podstawie wypożyczalni "B&A", Sochaczew, ul. 1 Maja 18.

# Dać Szansę Biologom

W ramach działalności w Towarzystwie Szkół Twórczych sochaczewskie Liceum Ogólnokształcące od trzech lat organizuje obozy biologiczne połączone z konkursem wiedzy. Co roku wybiera się temat przewodni - było już o zwierzętach, o roślinach i o człowieku. Uczestnicy obozów mają szansę na udział w zajęciach prowadzonych przez wybitnych naukowców, organizowane też były wycieczki - do Kampinoskiego Parku Narodowego i do Lasów Bolimowskich. A najważniejsze, że młodzież ze szkół zrzeszonych w Towarzystwie mogła się

po prostu lepiej poznać. W tym roku planowano kolejny obóz, a jego główną atrakcją miały być zajęcia w Ogrodzie Botanicznym w Warszawie. *Niestety, ze względu na brak środków konkursu nie będzie - powiedział dyrektor Mirosław Szczepanowski - Budujemy drugą salę gimnastyczną i prace są już dość zaawansowane, więc nie możemy sobie pozwolić na dodatkowe koszty. Zresztą czeka nas też remont starej sali.*

Aby tradycji stało się zadość, a młodzież w mniej konwencjonalny sposób zdobyła ceną wiedzę potrzeba 10 milionów starych złotych. Gdyby udało się zdobyć tę sumę nauczyciele liceum są jeszcze w stanie przygotować i zorganizować obóz biologiczny.

(bew)

# Puchar Wiosny przełożony

Zima jeszcze raz dała się we znaki. Tym razem działaczom SKS "Szarak" organizującym pierwsze w tym roku w Polsce zawody motocrossowe w Sochaczewie "Puchar Wiosny". Tor w znacznej części był pokryty lodem i kierując się bezpieczeństwem zawodników musieliśmy odwołać imprezę. Przepraszamy wszystkich sympatyków motocrossu i informujemy że zawody odbędą się prawdopodobnie 1 maja - powiedział nam szef zawodów Władysław Dudziński.

opr. Jarosław Niedziela



## SPORT

### Sport szkolny

#### Mistrzostwa Makroregionu Centralnego w Tenisie Stołowym Szkół Podstawowych

Na rozegranym w Łasku turnieju makroregionalnym tenisa stołowego Szkolnego Związku Sportowego bardzo dobrze wypadli uczniowie Szkoły Podstawowej nr 2 w Sochaczewie. W konkursie dziewcząt Anna Ciechomska i Joanna Tyl zajęły piąte miejsce, natomiast w kategorii chłopców Kamil Łażewski i Jakub Winnicki uplasowali się na miejscu czwartym. Trenuje tych uczniów pan Damazy Pyrak, wychowawca wielu znakomitych zawodników i zawodniczek.

#### Mistrzostwa Rejonu w Mini-Piłce Siatkowej dziewcząt

##### w kategorii dwójek

1. SP Młodzieszyn
2. SP nr 6 Sochaczew
3. SP nr 2 Sochaczew

skład Młodzieszyna: Monika Żakowska, Liza Winnicka, Małgorzata Smółka, Ewelina Wilanowska, Magdalena Żakowska, Anna Jasińska - opiekun - Ryszard Wiśniewski

##### w kategorii trójek

1. SP nr 3 Sochaczew
2. SP nr 6 Sochaczew
3. SP Młodzieszyn

skład SP 3: Marta Kowalczyk, Małgorzata Wasik, Martyna Woźniak, Marta Leszczyńska, Martyna Olszanowska, Anna Bajurska, Jolana Cicińska, Paulina Lach-

owicz - opiekun - Katarzyna Cytowska.

#### Biegi Przełajowe o Grand Prix Skierniewic

Na rozegranych w Skierniewicach biegach przełajowych reprezentanci szkół rejonu sochaczewskiego nie dali żadnych szans swoim rywalom, zajmując prawie wszystkie czołowe lokaty.

##### dziewczęta

###### 800m

1. Magdalena Sobieraj - SP 6 Sochaczew
2. Marta Pińkowska - SP 6 Sochaczew
3. Karolina Boczkowska - SP Kozłów Biskupi

###### 1000m

1. Paulina Kowalewska - SP Kozłów Biskupi

##### chłopcy

###### 800m

1. Marcin Błaszczak - SP Kamion
2. Paweł Organek - SP Kamion
3. Radosław Wolski - SP Kamion

###### 1200m

1. Rafał Grewkowicz - SP Kozłów Biskupi
2. Artur Brodowski - SP 6 Sochaczew

###### 1600m

1. Oskar Jądzejczak - SP 6 Sochaczew
2. Zbigniew Stefaniak - SP Kamion
3. Michał Gołdyj - SP Kamion

### Piłka nożna

#### spotkanie ligowe

##### Makovia Maków - Czarni Bednary 1:1

bramki dla Czarnych: M.Stodolski

##### GKS Łyszkowice - Oaza

##### Sochaczew 4:2

bramki: A.Witkowski - 2

Do dużej niespodzianki doszło w pierwszym meczu ligowym lidera klasy okręgowej Oazy Sochaczew, która przegrała na wyjeździe w Łyszkowicach. Wynik spotkania jest sporym zaskoczeniem i stawia pod znakiem zapytania aktualną formę socha-

czewskich piłkarzy i ich awans do klasy międzyokręgowej. Główny rywal Oazy Wrzos Międzyborów wykorzystał potknięcie naszej drużyny i wygrał na wyjeździe, zmniejszając różnicę punktową dzielącą oba zespoły do 3 pkt.

#### Mecze towarzyskie LZS Strzelce - Promyk Nowa Sucha 2:9

#### Unia Brzozów - Orzeł Kampinos 0:3

Pierwszy mecz ligowy seniorów Orkanu Sochaczew z Lechem Rypin nie doszedł do skutku, ponieważ gospodarze, mimo wcześniejszej akceptacji terminu rozegrania meczu, nie stanęli na wysokości zadania i nie przygotowali płyty boiska.

#### 3. Bronisław Gawrylczyk w kategorii kobiet

1. Lidia Żabińska
2. Iwona Burzykowska
3. Anna Ciechomska

#### w kategorii open

1. Kamil Łażewski
2. Wojciech Rybak
3. Paweł Orzechowski

### Tenis stołowy

#### V Grand Prix Tenisa Stołowego w Sochaczewie w kategorii amatorów

1. Wojciech Rybak
2. Ryszard Krajner

#### Turniej Siatkówki o Puchar Firmy Hegor

#### Urząd Miasta, Straż Miejska - Nauczyciele 3:0

skład drużyny Urzędu i Straży - R.Pietrzak, A.Stuchała, K.Łuczak, M.Kuprianiuk, K.Kowalewski, R.Celeda.

skład Nauczycieli: A.Kalińska, W.Duda, M.Czuba, P.Orlicki, J.Niedziela, D.Mitkowski, M.Trakul.

#### TKKF Energomontaż Północ - Master Foods 3:0

skład TKKF - M.Marcinkowska, D.Marcinkowski, P.Dąbrow-

ski, R.Błaszczak, A.Bonecki, S.Wydrzyński, K.Stoma.

skład Master Foods - B.Brymora, K.Brymora, G.Hyży, P.Zalejski, W.Kurkiewicz, P.Suchata, M.Szymański.

Do sporej niespodzianki doszło w sobotę w hali MKS Orkan, gdzie faworyzowani nauczyciele gładko przegrali z Urzędem Miasta, Strażą Miejską, stawiając opór tylko w drugim secie. W innym spotkaniu TKKF Energomontaż Północ (zwycięzca Zakładowej Ligi Siatkówki) bez większych problemów pokonał Master Foods Polska. Za tydzień odbędzie się finał, w którym zmierzą się zwycięzcy tych spotkań, natomiast przegrani rozegrają pojedynek o III miejsce.

Wydawca: Urząd Miejski w Sochaczewie, ul. 1 Maja 16 Redaguje zespół: Janusz Sofulak (red. naczel.), Sławomir Burzyński (oprac. graf.), Ewa Safulak, Jolanta Śmielak-Sosnowska, Beata Woźniak, Renata Wódka (administracja). Stale współpracują: Stanisław Bugaj, Jakub Grabiec, Jerzy Jankowski, Jarosław Niedziela. Adres Redakcji i Biura Ogłoszeń: 96-500 Sochaczew, ul. Wąska 17, tel. 223-55. Adres do korespondencji: 96-500 Sochaczew, skr. poczt. 30. Ogłoszenia przyjmowane są w redakcji. Za treść ogłoszeń redakcja nie ponosi odpowiedzialności. Redakcja zastrzega sobie prawo do zmian tytułów, śródtytułów oraz skracania niezamówionych tekstów.

# Zza węgla



Szalet w centrum miasta. No i proszę, jakie to proste?!

## Doniesienia....

Okazało się nagle, że trenerem najlepszej polskiej tenisistki jest... były lekkoatleta. I jest to dobry pomysł, zwłaszcza jeśli chodzi o specjalistę od ciskania w dal okrągłym żelastwem.

\*

Królowa Elżbieta II na wizytę do Polski zabrała ze sobą swego... koniuszego. Widocznie słyszała, że w naszym parlamentarnym środowisku starych koni, znaleźć można szczególne okazy ogierów czystej krwi.

**N**a ulicach naszego miasta pojawiły się ostatnio bardzo gustowne, czerwoniutki, trumienki! Mówi się już, że wykombinowała je opozycja, by do piachu postać czerwonych. Jest to jednak tylko pół prawdy, bo czerwone trumny są istotnie do piachu.... ale przechowywania, aby można nim było rzucać pod nogi mieszkańców. Myślę jednak, że gdy piachu w końcu zabraknie, uda się je jeszcze pożytecznie zastosować.

**J**ak doniosła lokalna rozgłośnia radiowa, w poniedziałek z jednego z sochaczewskich mieszkań, złodzieje skradli... cztery pełne gąsiory z winem! Ja bym się tam na miejscu poszkodowanych nie chwalił. Toż to prawie mała wytwórnia. A może tam podczas przerwy chłopaki ze szkoły wpadali na szklaneczkę? Szkoda powstała bowiem przy ulicy Licealnej. Nic straconego jednak, aparatura przecież została.

**J**ak ocenili uczestnicy niedawno odbytego sympozjum naszych partii chadeckich, planowanie rozrodczości nie będzie u nas możliwe dopóty, dopóki narzędzia produkcji pozostawiają w rękach prywatnych.

**J**ak pamiętamy radni miejscy podjęli nie-

dawno uchwałę zakazującą picia alkoholu w najbardziej ciekawych widokowo punktach Sochaczewa. W związku z tym wydarzył się we wtorek pożalowania godny incydent. Pijany obywatel oparty o fasadę banku w centrum miasta, krzyczał: "Piłem w domu, piłem w domu... ale tu będę rzygał!"

**N**ie jest prawdą, powiedlane ostatnio cyniczne twierdzenie, że w naszym mieście nic się nie zmienia.

W ubiegłą niedzielę po obejrzeniu serialu "Maria" zmienił swe poglądy Zdzisław S. - emerytów księgowy.

Z sądowej wokandy.

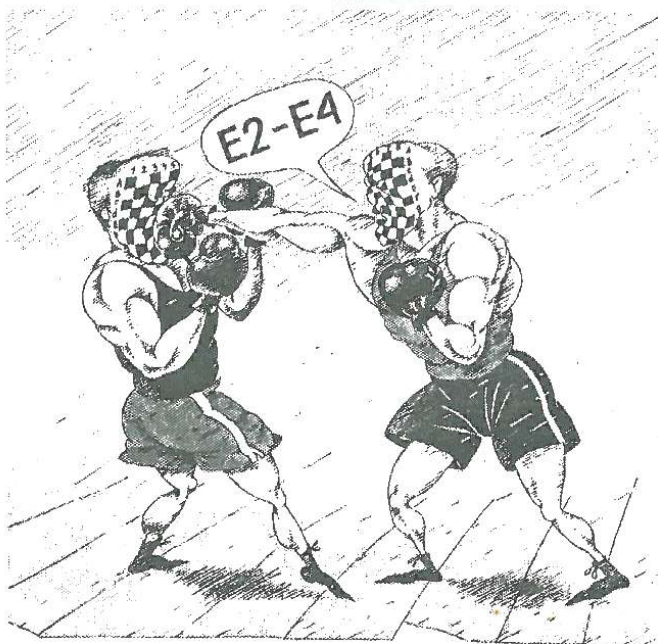
**F**ranciszek B. skazany został na 15 lat więzienia tylko za okazanie pomocy medycznej. Jak się okazało, gdy teściowa oskarżonego dostała krwotoku z nosa, okazał on jej medyczną pomoc, wiążąc opaskę uciskową... na szyi.

## KRAJAN

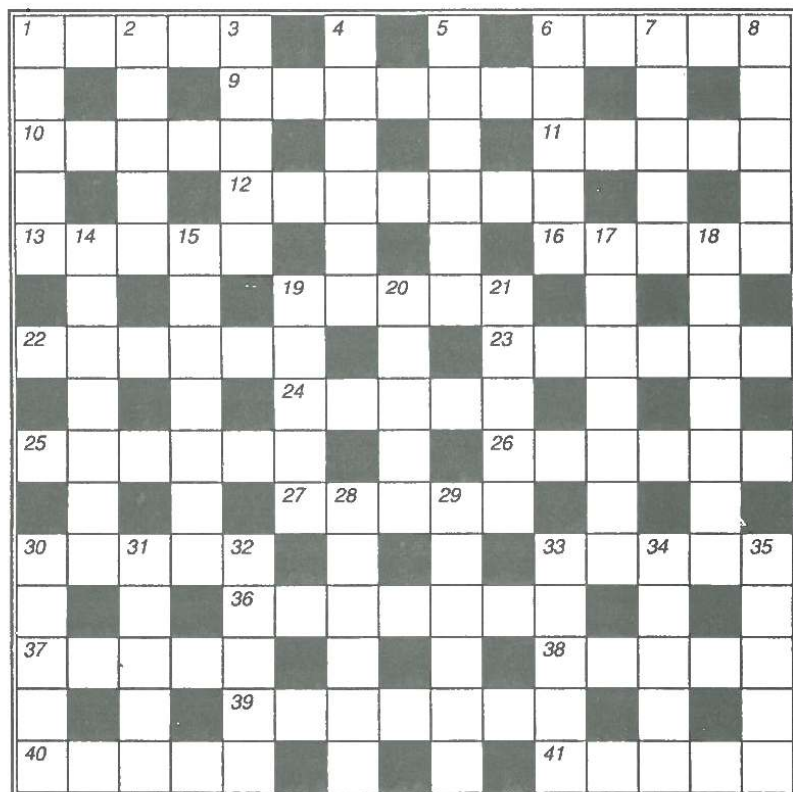
Temur Kozayev  
Rosja

**HUMOR**

Ze świata



## Krzyżówka nr 223



### Poziomo:

1 - słowicze śpiewy, 6 - siły zbrojne, 9 - tkanina z wełny czesankowej o skośnym splocie, 10 - roślina - synonim zdrowia, 11 - dział wiedzy żeglarskiej, 12 - przepaście, rozpadliny, 13 - tępak, głupek, 16 - kotlina w dorzeczu górnego Popradu i Hornadu, 19 - teren wydzielony na tor kolejowy, 22 - in.zona, 23 - dział administracji państwowej podległy ministrowi, 24 - znana szwedzka aktorka ur. w 1906 r., 25 - kąpielisko górskie, 26 - wóz do przewożenia amunicji, 27 - ulica w centrum Warszawy, 30 - drewniane naczynie, 33 - wesóły towarzysz Dionizosa, 36 - wielościan szklany, który rozszczepia światło na widmo, 37 - wysokogórska sosna, 38 - plac targowy, 39 - despota, 40 - używa ręcznej piłki trackiej, 41 - las nad Amazonką.

### Pionowo:

1 - rzeka we wsch. Turkiestanie, 2 - rezultat, wynik, 3 - oficer w wojsku kozackim, 4 - drapieżny kot z Afryki, 5 - japoński samochód, 6 - góry w Afryce, 7 - czułka ośmiornicy, 8 - Indianin z Ameryki Płn, 14 - kraina w płn.Hispanii, 15 - rodzaj pomnika, 17 - posiadłość, 18 - mogą być "na lachy", 19 - rodzaj wiosła, 20 - tkanina dekoracyjna, 21 - in.Ilion, 28 - orszak, eskorta, 29 - in. peleng, 30 - płat mięsa lub ryby bez kości lub ości, 31 - rzeka we Francji, znana z walk podczas I wojny światowej, 32 - nożownik, opryszek, 33 - rodzaj szkła używanego do imitacji drogich kamieni, 34 - jest na trasie "W-Z", 35 - morski drapieżnik.

Rozwiązanie krzyżówki należy nadsyłać w terminie 7 dni na adres redakcji. Za prawidłowe rozwiązanie rozlosowana zostanie nagroda w wysokości 10 złotych w gotówce.

### Rozwiązanie krzyżówki nr 221 (ZS nr 11)

Poziomo: POPIS, GAWOT, KLANGOR, SIANO, OPERA, DEKANAT, WIZNA, APEKS, TŁOKI, OSTRZE, MARTEL, PASBRZOZA, ALFONS, TRANS, PUKLERZ, SALTO, UZNAM, KARAKAL, NAKŁO, ŚRODA.

Pionowo: POSUW, PRACZ, SKODA, BAJKAŁ, OGONEK, GROTA, WIELE, SKAUT, INSERAT, NARKOZA, PORTFEL, KIELNIA, TEMAT, OLSZA, IMPAS, REKORD, NIECKA, ARSEN, LELEK, SPOKO, ŚLUZA, KONNO, DYMKA.

Nagrodę wylosował Andrzej Sobieraj