

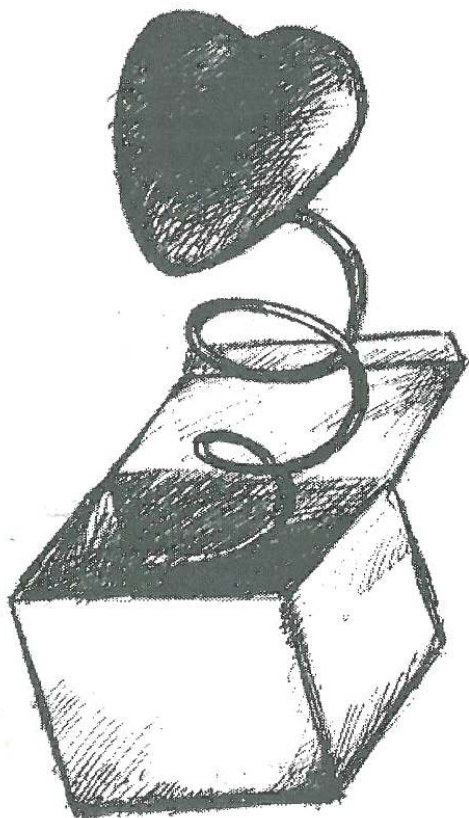
Ziemia

SOCHACZEWSKA

ISSN 1231-7179 Numer indeksu 328 006



Bądź moją Walentynką



Biskup Walenty zginął za wiarę 14 lutego 170 roku. Podobno dzień przed śmiercią wysłał kartkę do córki swego prześladowcy podpisaną "Twój Walenty". Święto Zakochanych obchodzimy właśnie 14 lutego. Jest to zupełny zbieg okoliczności, bowiem Walenty z zakochanymi nic wspólnego nie miał. Z czasem stał się patronem nie tylko pogrążonych w miłości ale i głupców. Może nie przez przypadek - bywa, że jedni i drudzy mają wiele wspólnego.

Znawcy starożytności twierdzą, że Dzień Św. Walentego obchodzony był na rzymskich festiwalach ku czci Pana i Junony. W średniowiecznej Anglii 14. urządzano liczne zabawy. Brać w nich mogli udział tylko młodzi, nieżonaci chłopcy i młode panny. Najpopularniejszą zabawą było losowanie karteczek z imionami - osoba wylosowana stawała się czyjąś Walentynką na cały rok.

Święto Zakochanych jest okazją do wyznania miłości przez wszystkich nieśmiałych i kochających skrycie. Jest to możliwe dzięki walentynkowym kartkom. Powinny być one nie podpisane,

ale adresat winien mieć niezbędne informacje o nadawcy, które pomogą tego ostatniego zidentyfikować. Dobrą walentynką niespodzianką może być zaproszenie na romantyczne spotkanie.

Moda na wysyłanie kartek zrodziła się stosunkowo niedawno. Około 100 lat temu w Wielkiej Brytanii pojawiły się kartki z koronkową lamówką. Najcenniejsza XX wieczna zrobiona została ... ze złota, wysadzona drogimi kamieniami. A wysłał ją jeden z najbogatszych ludzi świata - Arystoteles Onassis do śpiewaczki operowej Marii Callas. Rekordową ilość kartek dostał w ubiegłym roku Kevin Costner - ponad 1100.

Dziś różnorodność kartek jest zaskakująca - znajdziemy romantyczne i humorystyczne, poważne i śmieszne, subtelne a nawet wulgarnie czy nonsensowne, z wierszykami, prostymi wyznaniem, rysunkami - każde gusta będą zaspokojone. Choć najbardziej klasyczny tekst to "Bądź moją Walentynką". Dodać należy, że walentynkowe kartki dać można osobom, które się lubi, podziwia, a niekoniecznie kocha.

zebrała (bew)

Tajemnica

Trudno nie zauważyć nowych budynków, które pobudowano przy ul. 600 lecia na terenie Spółdzielni Mieszkaniowej "Victoria". Przyznać trzeba, że ładnie komponują się z okolicznymi blokami. Powstały pod szyldem Spółdzielni, ale na prawach własnościowego prawa do lokalu. "Victoria" pilotowała projekt architektoniczny, budowę, instalację urządzeń sanitarnych, wykończeniem zajmują się już właściciele. Dzięki temu powstał obiekt jednolity, wykluczając byt ewentualnych blaszaków, budyneków, budek.

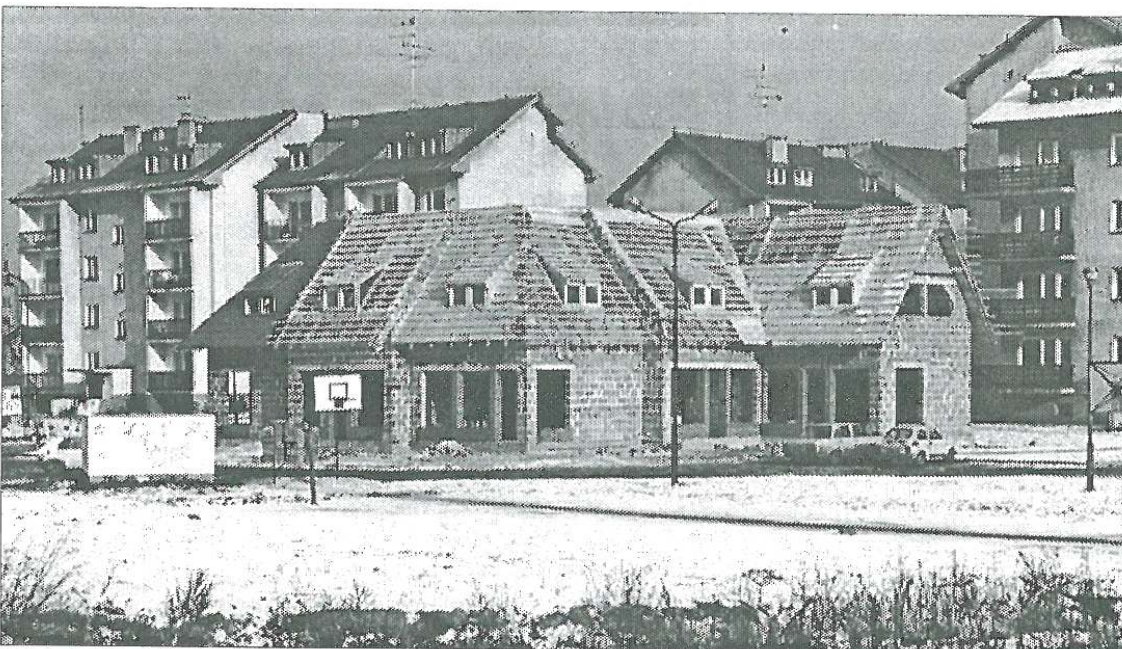
Pawilonów zajmujących parter i piętro zaprojektowano 11, dodatkowo jeden będzie bez schodu, osobne pomieszczenie zajmie spółnia. W sumie powierzchnia spora - parmają po około 30 m², piętka po 20.

Jakie sklepy tu będą, jaka działalność usługowa? Tu pojawia się problem - informacji zdobyć nie można z tego prostego powodu, że

to.... tajemnica. Przyszli właściciele ze względu na konkurencję nie zdradzają swoich zamiarów. Żeby się tylko nie okazało, że znajdzie się tu kilka sklepów tego samego typu np. z używaną odzieżą, bo to ostatnio modne, albo

spożywczych. Chociaż zadziałają wtedy zapewne zasady konkurencji rynkowej i mieszkańcy okolicznych bloków zdecydują o trafności wyboru branży.

(bew)



Łowy nad Bzurą

Bażanty, my miastowi, znamy zazwyczaj z fotografii lub podziwiamy wypchane trofea. Niewiele osób wie, że pokaźna ich grupa od kilkunastu już lat zamieszkuje brzegi Bzury na terenie miasta Sochaczew. Rokrocznie przylatuje tu około 20-30 sztuk tych pięknych ptaków. Nie trzeba przypominać, że jest to gatunek, którego populacja na Mazowszu maleje. Ograniczono nawet ilość ptaków przeznaczonych do odstrzału (zabija się jedynie koguty, samice są pod ochroną). Powinniśmy być zadowoleni, że odpowiadają im sochaczewskie warunki.

Tymczasem znaleźli się amatorzy ich mięsa, a wypchane ptaki stały się przedmiotem handlu i wątpliwą ozdobą domu. Kłusownictwo kwitnie - w zaroślach licznie porozpinano cienkie linki. Niestety zazwyczaj zaplątuje się w nie kończynami, a podczas



DYŻURY APTEK

nocne

8, 9, 10, 11 - ul. Pokoju 3a

12, 13, 14, - ul. Traugutta 1

sobotnio-niedzielne

10, 11 - ul. Pokoju 3a

KINO Mazowsze

17-19 Dziewięć miesięcy

USA, kom.,
godz. 17.00, 15l.
cena 4,00

Seanse o godz. 17.00.



POGODA

Koniec wyżu, mniejszy mróz, ale nadal zimowo. Pogodę będzie kształtować niż nad Ukrainy i Białorusi. Poźniej nieśmiało zacznie rozbudowywać się klin wyżu Azorskiego. Przeważać będzie zachmurzenie umiarkowane wzrastające okresowo do dużego z przelotnymi opadami śniegu. Wystąpią również nocne rozpozgodzenia. Temperatura maksymalna od -5 do -3 stopni. Temperatura minimalna od -5 do -8 stopni. Wiatr północno-wschodni skręcający stopniowo na południowy, początkowo silny i porywisty stopniowo słabnący. W górach po ostatnich opadach sytuacja narciarska jest dobra. Sytuacja biometeorologiczna będzie ulegać stopniowej poprawie. W pierwszym okresie warunki pogodowe niekorzystne dla sercowców i nadciśnieniowców.

CUMULUS

szamotania linka zdzierając skórę unieruchamia ptaka. Umiera w męczarniach, choć heroicznie, ponieważ odstrasza swych pobratymców trzepotem i rozpaczliwymi krzykami. Fachowcy zastawiają nawet po kilkadziesiąt wnyków.

- W ubiegłym roku za jednym zamachem zebrałem ich 25 - powiedział znajomy, miłośnik ptaków. - Ilość wnyków wzrasta proporcjonalnie do podwyżek cen artykułów żywnościowych i w zależności od pór świąt (przed Bożym Narodzeniem zaobserwować można wzmożoną działalność kłusujących).

Według prawa łowieckiego miasta są wyłączone z obwodów łowieckich, co jest równoznaczne z zakazem polowania, nie mówiąc już o kłusownictwie, które jest ustawowo zakazane w całej Polsce. Zgodnie z ustawą z dnia 13.X.1995 r. Art. 53 "Kto wchodzi w posiadanie zwierzyny za pomocą broni i amunicji innej niż myśliwska, środków i materiałów wybuchowych, trucizn, karmy o właściwościach odurzających, sztucznego światła, lepów, wnyków, żelaz, sieci, dołów, samotrzałów lub rozkopywania nor i innych niedozwolonych środków podlega karze do lat pięciu". Kto zajmie się problemem ptaków i wsadzi za kratki miłośników ich mięsa?

(bew)

RUP informuje

Już drugi miesiąc z rzędu maleje ilość osób pozostających bez pracy zarejestrowanych w sochaczewskim Urzędzie. W styczniu spadek liczby bezrobotnych wyniósł prawie 4% a pozytywna tendencja dotyczyła wszystkich gmin naszego rejonu. Pod koniec miesiąca w ewidencji Urzędu Pracy pozostawało 5185 osób, w tym 3252 bez prawa do zasiłku. Nadal dużą grupę stanowią kobiety - (3084) i ludzie młodzi (do 24 roku życia) - 1624 zarejestrowanych. W styczniu RUP dysponował 74 ofertami, jedna przypadała średnio na 70 bezrobotnych.

Głos radnego Pieski świat

Dzurnym tematem na koniec każdej sesji RM są bezpieczne psy. Ponieważ problem ten podobnie jak przed laty skup butelek, jest nie do rozwiązania, ludzie byli zmęczeni, zaczęto więc żartować. Rzuciłem być może kiepski dowcip, że skoro wolno i trzeba truć gryzonie, wykładajmy trutkę, a reszta to już zmartwienie zwierząt, które to zjedzą.

"Ziemia Sochaczewska" to wydrukowała, ludzie dzwonią, ja się przyznaję. Skoro jednak niechcący narozrabiałem, zacząłem poważnie patrzeć na hordy psów niczyich na osiedlach, pod szkołami, podpytywać ludzi. I tu prawie każdy ma tzw. mieszane uczucia, bo z jednej strony miłosierdzie, miękkie serce, z drugiej zaś potrzeba porządku i bezpieczeństwa.

Tak w skrytości ducha to trochę już tęsknimy za miejskim raka-rzem, choć nikt nie ma odwagi mówić o tym głośno, bo niedozwolone, bo wrzask podniosą różni ochrońcy przyrody, zwierząt i czegoś tam jeszcze. A przecież

nikt nie protestuje, gdy usypia się ślepe szczenięta, które nawet przez chwilę świata nie widziały. Albo gdy truje się szczury (z trudem zresztą, bo to zwierzęta inteligentniejsze od najbystrzejszego psa), nie wspominając o stoncy, insektach czy gryzoniach, a to też przecież stworzenia Boże.

Gdy pojawia się plaga, obawa przed epidemią, zagrożenie, a coraz częściej słycać o dzieciach dotkliwie pogryzionych przez psy, problemu nie rozwiąże się budowaniem schronisk.

Takie na przykład króliki (jakie sympatyczne) za karę, że rozmnażały się w Australii bez opamiętania, doigrały się bardziej radykalnych, niż schroniska, rozwiązań.

Onegdaj w Chodakowie mieszkała i zajmowała się bezpiecznymi psiakami pani Tondysowa. Podziwiałem ją, ale współczułem jej sąsiadom z bloku. Za mało jednak chyba takich fanatyków, by rozwiązać problem. Nie wierzę też, że da się to załatwić apelami do ludzkich serc i sumień, bo ci, którzy

serca i sumienia mają, nie wypędzają zwierząt z domu. Ale można chyba zmusić ludzi do odpowiedzialności jeśli decydują się posiadać zwierzaka, może na przykład obowiązkowe obroże z adresem i nazwiskiem właściciela?

Mgliste są nadzieje na schronisko dla zwierząt, bo to ogromne pieniądze i ja przynajmniej wolałbym je wydać choćby na lapa-roskop dla szpitala. Nie mam pojęcia, jak z tego wybrnąć. Obawiam się, że tego błędnego koła przerwać się nie da, bo im więcej będziemy wydawać na to pieniądze, tym więcej psów zbiegnie się z całej okolicy. Może po prostu, jak radzi mój znajomy łapać i eksportować do Chin. Tam psy są przysmakiem, a i rynek, rzecz by można, bardzo chłonny. Skoro nie ma pieniędzy, żeby do tego dokładać, spróbujmy na tym parę złotych zarobić.

Janusz Rogulski

P.S. Koleżanka (3 psy i 5 kotów w domu) twierdzi, że na Sądzie Ostatecznym obok św. Piotra ławnikiem jest św. Franciszek, który rozlicza ze stosunku do zwierząt. Chyba mu ostatnio podpadłem.

Przysłowia o rodzinie

W najnowszej encyklopedii pedagogicznej (1993) możemy przeczytać, że "rodzina jest środowiskiem życiowym niemal każdego człowieka (...). Rodzina jest dla człowieka grupą podstawową (...), to znaczy grupą, z którą on jest bardzo ściśle związany znaczną częścią swojej osobowości".

Najważniejsi w rodzinie są oczywiście rodzice, są jak gdyby jej fundamentem. Przysłowia mówią: *Błogostawieństwo rodziców wiele może; Wiele się ze złych rodziców dobrych dzieci, a z dobrych złych rodzi.* Starożytny król Salomon radził młodemu człowiekowi: "słuchaj napomnień ojca i nie odrzucaj nauk swojej matki, gdyż one są wieńcem powabnym dla głowy i naszyjnikiem cennym dla szyi" (Prz 1, 8-9), a mędrzec izraelski Syrach takie stawiał pytanie:

"Pamiętaj, że oni cię zrodzili, a cóż im zwrócisz za to, co oni tobie dali?" (Syr 7,28).

W XIX w. ukazywał się w Warszawie tygodnik "Czytelnia Niedzielną", który często zamieszczał przysłowia. W jednym z numerów z 1856 r. znalazło się powiedzenie *Gdy rodzina żyje w zgodzie, to jej bieda nie dobodzie.* W Cieszyńskim mówiło się *Gdzie rodzina zgodna, tam dusza pogodna.* Inne przysłowia o rodzinie to m.in.: *Nie ma rodziny we złe godziny, Zdarza się w najporządniejszej rodzinie i Dług niejedną rodzinę wyprawił na żebraninę.*

W coraz rzadszych, według opinii socjologów rodzinach wielopokoleniowych, szacunkiem i czczeniem otaczać się babcie i dziadków, gdyż j mówi przysłowie *Stary człowiek w rodzinie to skarb,* jak pisze w Księdze Hioba: "W starych jest mądrość, a w długim wieku roztropność" (12,12).

Stanisław Bugaj

Kościół w eterze

- Poinformowałem szczegółowo Ojca Świętego podczas mojej wizyty w Rzymie o powstaniu lewizji Niepokalanów. Był bardzo radośnie przejęty tym faktem i przekazał swoje błogosławieństwo dla tego dzieła - powiedział Prymas Polski kardynał Józef Glemp podczas uroczystości poświęcenia i otwarcia studia (nadającego od 20 stycznia br.). - Jest to pierwsze studio tv katolickiej w krajach Europy środkowo-wschodniej i jestem przekonany, że tylko misja zagraniczna umożliwi papieżowi przekazanie oddzielnego słowa z tej radosnej okazji.

Rozpoczynając uroczystość otwarcia TVN mszę św. koncelebrowali abp. Dąbrowski, bp. Romaniuk, bp. Zawitkowski i bp. Kruszyłowicz. Obecni byli: marszałek Senatu, wojewoda skierniewicki, członkowie Krajowej Rady Radiofonii i Telewizji Polskiej z Bronisławem Sulikiem na czele.

Zjechały ekipy telewizyjne, nie tylko krajowe.

Życzymy TV Niepokalanów, aby stała się żywym głosem mówiącym nowoczesnym językiem o pięknych rzeczach, o szlachectwie postaw. Obraz stąd przekazywany niech stanie się komplementarny wobec otaczającej nas wizji świata. Stąd trzeba przypomnieć o Millennium, o obrazie wędrującej Maryi.

js

Konsekracja kaplicy szpitalnej

W niedawno otwartym Szpitalu Miejskim w Sochaczewie w ustanowionym przez papieża przed pięciu laty Świątym Dniu Chorych (11 lutego) uroczystą mszę św. odprawił biskup łowicki ksiądz Alojzy Orszulik. W tej podniosłej i dla całego personelu, i dla chorych mszy biskupowi asystowali ksiądz infułat Franciszek Łupiński, dziekan Jan Kaczmarczyk i proboszczowie sąsiednich parafii.

Jeszcze przed mszą ksiądz infułat wraz z opiekującym się szpitalem księdzem Bartłojem odwiedzili

chorych Oddziału Psychiatrycznego. Wdzięcznym z tych odwiedzin pacjentom na pamiątkę zostaną różańce.

Natomiast pamiątką dla wszystkich przebywających w sochaczewskim szpitalu będzie obraz przywieziony przez biskupa Alojzego Orszulika z Rzymu. Przedstawia on papieża Jana Pawła II błogosławiącego lekarzy, pielęgniarki i podopiecznych naszego szpitala.

Zagrypiiony biskup Orszulik nie chciał zarażać pacjentów, zrezygnował więc z odwiedzin chorych. Jednocześnie obiecał, że w pierwszej połowie maja stawi się tu ponownie w pełni zdrowia.

js

Remont ośrodka zdrowia w Iłowie

- Po wyborach samorządowych w 1990r obecny Zarząd Gminy zastał dokumentację oraz wykopy pod budowę nowego ośrodka zdrowia - mówi wójt Bogdan Rybicki. Inwestycja zaawansowana była w tak znikomym stopniu, że nie byliśmy w stanie podjąć jej kontynuacji. Podjaliśmy porozumienie z ZOZ-em w Płocku o współfinansowaniu remontu starego

ośrodka zdrowia, zlokalizowanego w zabytkowym dworze, a więc będącego pod nadzorem konserwatorskim. Remont ten kosztował gminę 1,5 mld starych złotych. Dopiero w końcowej fazie płocki ZOZ wywiązał się z wcześniejszych ustaleń - przekazując zaległe pieniądze. W związku z tym nie udało nam się zakończyć całej inwestycji tak jak planowaliśmy - jesienią. Do wyremontowania pozostały jeszcze mieszkania dla lekarzy. Mamy nadzieję, że oddanie obiektu nastąpi w maju tego roku.

(sos)

Luksus ciepłej wody

Posiadacze liczników do pomiaru zużycia wody nie otrzymali dotychczas od Spółdzielni Mieszkaniowej stawki za ciepłą wodę. Nie wynika to - jak twierdzi prezes Bohdan Krzemiński z winy Spółdzielni, a z braku ustaleń na szczeblu ministerialnym.

- Nie znamy ceny urzędowej za podgrzewanie 1m³ wody, gdyż zdaniem Ministra Finansów w 1996 r. ciepła woda zużywana według wskazań wodomierzy miała być nie dotowana. Dopiero w styczniu Ministrowie Finansów i Budownictwa wydali wspólny komunikat ustalający

przelicznik na podstawie którego można ustalić cenę za 1m³ ciepłej wody. Spółdzielnia jest na etapie ustalania stawki, którą lokatorzy otrzymają jeszcze w lutym. Już dziś wiadomo, że wyniesie ona ponad 4 zł za podgrzanie metra sześciennego wody.

Jak się ma do tych decyzji o cofnięciu dotacji oraz do nowych stawek wcześniejsza agitacja wśród mieszkańców o opłacalności instalowania wodomierzy? Czy jest to chęć zaoszczędzenia pieniędzy w budżecie, czy może zwyczajnie nabiżanie obywateli w butelkę?

Kończy się zapas węgla

W poprzednim numerze "ZS" pisaliśmy o wstrzymaniu dostaw ciepłej wody dla mieszkańców niektórych sochaczewskich budynków zarządzanych przez PGKiM oraz Spółdzielnię Mieszkaniową "Lokum". Mimo utrzymującego się wysokiego zadłużenia tych firm, PEC zrezygnował z karania mieszkańców wyłączeniem wody. W tej sprawie - mówi z-ca dyrektora PEC pan Zdzisław Bednarek - będziemy interweniować u wojewody skierniewickiego, chociaż nie spodziewamy się nadzwyczajnych rezultatów. Poza tym nie wiadomo czy wkrótce wszyscy sochaczewianie nie zostaną pozbawieni ciepła, gdyż w związku ze strajkiem kopalń, nie możemy zaopatrzyć się w węgiel. Nasze obecne zapasy mogą wystarczyć najwyżej na tydzień.

(sos)



WIADOMOŚCI Z GMIN

W gminie Iłów ferie zimowe przebiegały pod hasłem "Ferie na sportowo, bezpiecznie i zdrowo". Jest to jednocześnie hasło ogólnopolskiego konkursu na najbardziej atrakcyjne i bezpieczne formy działalności placówek wypoczynku zimowego w miejscu zamieszkania, ogłoszonego przez Ministerstwo Edukacji Narodowej. Iłów zgłosił do konkursu dwie placówki: szkołę podstawową oraz Gminny Ośrodek Kultury. Przygotowane zostały dwa programy, z których następnie powstał jeden wspólny, firmowany przez GOK. Imprezą wiodącą był I Gminny Turniej Szkół Podstawowych w konkurencjach sportowych i sportowo-rekreacyjnych. Brali w nim udział uczniowie z Iłowa, Giżyc, Brzozowa, oraz ze szkoły w Kapturach. Tak szerokie uczestnictwo możliwe było dzięki codziennemu dowożeniu dzieci do Iłowa gminnym autokarem. W ramach turnieju przeprowadzono między innymi: rozgrywki w piłkę nożną, rozgrywki w piłkę ręczną dziewcząt, turniej uni-hokeja, turniej tenisa stołowego. Jeden dzień poświęcono na konkurencje sprawnościowo-szybkościowe. Zainteresowanie dzieci i młodzieży tą formą wypoczynku było, zgodnie z przewidywaniami, bardzo duże.

W turnieju piłki nożnej wystartowało 25 drużyn, w piłkę ręczną dziewcząt i w mini-hokeja zagrało 10 drużyn, a w tenisa stołowego 25 osób.

8 lutego uczestnicy Turnieju spotkali się w Gminnym Ośrodku Kultury na podsumowaniu, ogłoszeniu wyników i wręczeniu nagród. W klasyfikacji końcowej szkół I miejsce wywalczyły Giżycy, przed Kapturami, Iłowem i Brzozowem. Przedstawiciele szkół otrzymali

nagrody z rąk wójta gminy pana Bogdana Rybickiego, oraz sponsora imprezy, pani Ireny Zientary, współwłaścicielki Zakładu Przetwórstwa Spożywczego "Mazowsze". Rozdano również prawie 70 nagród indywidualnych w postaci kaset magnetofonowych i plakatów ufundowanych przez firmę fonograficzną "Omega Music", a także słodczyce podarowane przez Sławomira Sautera, właściciela sklepu AS w Iłowie. Następnie odbyła się dyskoteka przy udziale miejscowego, znanego już szerzej, zespołu The Dox.

Masowe uczestnictwo dzieci i młodzieży w Turnieju świadczy o potrzebie uprawiania sportu. Zadaniem dorosłych jest im to ułatwić. Wydaje się, że w minione ferie, w gminie Iłów, udało się to w pełni. Należy za to podziękować: Zarządowi Gminy, a szczególnie wójtowi Bogdanowi Rybickiemu, sponsorom pani Irenie Zientarze, panu Sławomirowi Sauterowi, firmie fonograficznej "Omega Music", dyrektorowi szkoły Podstawowej w Iłowie panu Janowi Kraśniewskiemu, nauczycielowi tejże szkoły, panu Henrykowi Stępniać, a także pracownikom Gminnego Ośrodka Kultury, co czynię w imieniu dzieci i własnym.

Waldemar Czubiak,
kierownik Gminnego
Ośrodka Kultury w Iłowie.



OFERTA

samochody

LUBLIN, ŻUK
wszystkie typy

zakupisz w

**AUTORYZOWANYM PUNKCIE SPRZEDAŻY
SAMOCHODÓW**

**Spółdzielni Pracy Mechaników
METALOWIEC**

w Sochaczewie, ul. Kusocińskiego 1
tel. kier. 0-494 226-75, 226-71, 239-72

- * ceny fabryczne
- * zabezpieczenie antykorozyjne
- * przy pełnej wpłacie gotówkowej (czek potwierdzony) udzielamy bonifikat:

- ŻUK - 100 zł
- Lublin - 150 zł

* proponujemy również sprzedaż w systemie:

- RATY
- LEASING

UWAGA:

Każdy, kto zakupi jeszcze do 22 lutego br. samochód ŻUK, LUBLIN weźmie udział w losowaniu:

- 5 samochodów NEXIA ;
- 20 telewizorów oraz 100 radioodtwarzaczy firmy DAEWOO.

Zapraszamy !!!

ZS-80



Radio "Fama"
UKF 67,34 MHz

Jedyna stacja między
Łodzią a Warszawą
na niskiej częstotliwości

- Biuro ogłoszeń i reklam -
Sochaczew, ul. Żeromskiego 16,
tel. 256-46
- Studio - Sochaczew,
ul. Chodakowska 10,
tel. 228-19,
fax (warszawski) 25-13-79

Spółdzielnia Pracy

METAL-MOT

w Sochaczewie, ul. Żeromskiego 10

OFERUJE

usługi:

- opakowania papierowe i tekturowe
- reklamy wykonane z papieru lub tektury
- ślusarstwo
- lakiernictwo

do wynajęcia:

- pawilon sklepowy o pow. 10m² ul. Żeromskiego 10
- pomieszczenia o pow. 120m² z przeznaczeniem na działalność produkcyjną, usługową lub biurową ul. Żeromskiego 10.

Informacja: tel/fax 23771 tel. 22500.

Przedsiębiorstwo Handlowo-Usługowe

Cz. i M. Tarczyk

Sochaczew, ul. Okrężna 26

- ☛ świadczy usługi transportowe (piasek, żwir, keramzyt i inne),
 - ☛ prowadzi sprzedaż materiałów budowlanych, izolacyjnych, materiałów do systemu lekkiego ocieplania budynków (styropian, siatka),
 - ☛ oferuje kleje ATLAS, płyty, farby i inne.
- Polecamy styropian dobrej jakości produkcji firmy IZOLACJA Zduńska Wola - OBNIŻKA CEN**
Informacja tel. 0-90 292527.

ZS-74

Uwaga rolnicy!

**Składnica Maszyn Rolniczych
w Sochaczewie ul. Spartańska 12/14**

oferuje do sprzedaży -

Ciągniki "ZETOR"

Składnica sprawuje obsługę gwarancyjną.
Zapraszamy - telefon 228-21

ZS-78

Szansa dla Ciebie

**Kształcimy w zawodach
poszukiwanych na rynku pracy**

**Zaoczne Studium Policealne dla
Pracujących w Sochaczewie i Zaoczne
Technikum Zawodowe dla Pracujących
w Sochaczewie**

przyjmuje zapisy na następujące kierunki nauczania:

Do Studium - kierunek ekonomiczny z informatyką.

Specjalności:

- * księgowość
- * organizacja i zarządzanie p-tw
- * bankowość

Nauka trwa 2 lata. Wymagane jest ukończenie szkoły średniej.

Do Technikum - kierunek ekonomiczny z informatyką

Specjalności:

- * księgowość
- * organizacja i zarządzanie p-tw
- * bankowość

- kierunek mechaniczny

Specjalność:

- * naprawa i eksploatacja pojazdów samochodowych
- Nauka trwa 3 lata. Wymagane jest ukończenie zasadniczej szkoły zawodowej, dla kierunku samochodowego zgodnie z profilem nauki. Do obydwu szkół przyjmujemy bez egzaminów na semestr zaczynający się w lutym 96 r. Nauka jest odpłatna - bardzo niskie opłaty miesięczne. Szkoły posiadają znakomite wyposażenie dydaktyczne. Zajęcia odbywają się na zasadzie zjazdów co dwa tygodnie, w soboty i niedziele od godz. 9.00.

Podanie składa się na druku szkolnym, do którego należy załączyć życiorys, świadectwo ukończenia stosownej szkoły i dwa zdjęcia. Pobierane jest wpisowe.

Podania przyjmujemy i informacji udzielamy w dni robocze od godz. 8.00 do godz. 16.00 w:

- Siedzibie Szkoły w Sochaczewie, ul. H. Sawickiej 5, tel. 224-61 (Szkoła Podstawowa nr 3)
- Ośrodku Kształcenia Zawodowego w Sochaczewie, ul. Warszawska 35, tel. 234-73.

ZS-51



Klub Młodego Dziennikarza

Antysensacja

Od dziennikarzy i reporterów zawsze wymagało się i wymaga wyszukiwania i opisywania rzeczy niezwykłych.

Niecodzienne wydarzenia poruszają opinię publiczną, która z zaciekawieniem śledzi kolejne wydarzenia polityczne oraz różne plotki o znanych osobistościach "Wielkiego świata".

Mój artykuł będzie odmienny, nie będzie zawierał nic z sensacji, wręcz przeciwnie. Będzie on opisywał to, co już wszyscy dobrze znamy, o czym wiemy i czego

jesteśmy świadomi, ale, czego nikt nie opisał właśnie z powodu pogoni za nowinkami, sensacjami.

Znajdujemy się w niedużym 40-tysięcznym mieście, widzimy kilka ulic, szarych opadających z tynku kamienic, rynek - nie, rynku na pierwszy rzut oka nie widać. Ludzie są tu smutni, gburowaci, zaganiani. Szukamy wzrokiem instytucji kulturalnej, zabytku. Gdzie kino, teatr, galeria, muzea? - pytamy.

Tylko mieszkańcy miasta wiedzą, że kino jest. Wprawdzie daleko od "centrum" i nieogrzewane, ale przecież nie można powiedzieć, że go nie ma. Teatrem

można nazwać nieduży Dom Rzemiosła.

Galeria - cóż, w Muzeum Ziemi Sochaczewskiej znajduje się trochę obrazów. Miasto posiada też Muzeum Kolejki Wąskotorowej. Znajdują się tu także ruiny zamku książąt mazowieckich, które nie są konserwowane, nikt się nimi nie zajmuje i które niszczy z upływem lat. Miasto to ma także własną rozgłośnię radiową Radio Fama. Co to za miejscowość? Oczywiście Sochaczew.

Sochaczew położony jest na szlaku handlowo-tranzytowym, więc powinien rozkwitać handlowo i gospodarczo. Jest jednak całkiem odwrotnie.

Miasto to przynębia swoim widokiem. Monotonie życia w Sochaczewie postaram się ukazać na przykładzie życia ucznia.

Uczeń po tygodniu nauki w szkole, która zajmuje całe dni w weekend chciałby odpocząć, gdzieś wyjechać, zobaczyć coś nowego. I co ma do wyboru? Dyskotekę w Szkole Podstawowej nr 6 lub w Amozie, przesiadywanie w barze, seans w nieogrzewanym kinie, w którym filmy grane są z opóźnieniem lub też wystawę na temat II wojny światowej. Niestety, większości z nas to nie wystarczy. Smutne jest spędzanie dnia przed telewizorem lecz tak jest na ogół. Smutne, ale prawdziwe.

Drodzy mieszkańcy naszego, bądź co bądź kochanego, nie szczędanego przez Historię miasta, rozejrzyjcie się wokół i pomyślcie co możemy zrobić żeby Sochaczew był piękniejszy, miłszy, ciekawszy. Jeżeli wszyscy weźmiemy się do roboty mój reportaż za rok na pewno będzie o wiele bardziej optymistyczny.

Monika Kosowiec

Psia arystokracja

Pierwsza w tym roku wystawa psów rasowych (28 stycznia-Radom) odbyła się jeszcze bez udziału piesków z Sochaczewa. Mam nadzieję jednak, że gdy się ociepli będzie o nich słycać w wielkim świecie kynologicznym. W klasie championów występują w tym sezonie dwa sochaczewskie utytułowane pieski: charcik włoski Blik "Z Kulparkowa" pani Małgorzaty Szumskiej i chart angielski whippet Lido "Spod Kurhanu" pana Krzysztofa Barciaka. W klasie otwartej wystawiane będą - rottweiler Bob "Alofan" (właściciel - Grzegorz Felczak), bulterier Seat "Dziedzictwo Tudora" (właściciel - Sławomir Załuska) i yorkshire terier - Roksana pani Danuty Korkosz. Wielbiciele rasowych piękności mogą też kibicować pieskom pochodzącym z sochaczewskich hodowli - whippetom - Lidzie "Spod Kurhanu" (o jej sukcesach pisałem w ubiegłorocznych numerach "ZS") i jej braciom Lotowi i Lotosowi. Być może na lipcową wystawę w Warszawie przyjedzie również z Berlina charcica Luna "Spod Kurhanu".

Dla wszystkich zainteresowanych załączam kalendarz wystaw na pierwsze półrocze rok 1996.

m - międzynarodowa, k - krajowa

16.17.III - Katowice - m, 23-24.III. - Warszawa - k, 14.IV. - Kraków - k, 20.21.IV. - Opole - m, 05.V. - Łódź - m, 12.V. - Bydgoszcz - k, 12.V. - Kielce - k, 19.V. Radom - k, 19.V. - Leszno - k, 25-26.V. - Bytom - m, 02.VI. - Wałbrzych - k, 02.VI. - Gorzów Wlkp. - k, 02.VI. - Racibórz - k, 09.VI. - Płock - k, 16.VI. - Grudziądz - k, 16.VI. - Częstochowa - k, 23.VI. - Kraków - k, 23.VI. - Inowrocław - k, 29-30.VI. Szczecin - m, 07.VII - Bielsko - k, 7.VII. - Olsztyn - k, 13-14.VII. - Warszawa - m, 21.VII - Krosno - k, 21.VII. - Gdynia - k, 28.VII - Koszalin - k, 28.VII - Jelenia Góra - k, 04.VII - Zakopane - k, 04.VIII. - Chojnice - k, 18.VIII. Rzeszów - k, 24-25.VIII - Sopot - m, 01.IX. - Włocławek - k, 08.IX. - Białystok - k, 08.IX. - Przemyśl - k, 08.IX. - Toruń - k, 15.IX. - Chorzów - k, 15.IX. - Konin - k, 22.IX. - Zielona Góra - k, 22.IX. - Nowy Sącz - k, 28-29.IX. - Włocławek - m, 06.X. - Rybnik - k, 13.X. - Gdynia, 20.X. - Zabrze - k, 9-10.XI. - Poznań - m.

14 IV - Lublin-jamniki, 28 IV - Wrocław-grupy 7, 8, 9; Toruń-szpice, 16 VI-Lublin-jamniki, 11. IX-Bydgoszcz-pinczery,sznaucery, 13 X-owczarki niem., Warszawa; Gdynia-teriery,Łódź-gr. 9.

Leonard Jasiński



POCZTA

Mieszkańcy ul.Żyrardowskiej w Sochaczewie pragną serdecznie podziękować Radzie Miasta i Zarządowi Miasta za podjęcie bardzo ważnej dla nas decyzji w sprawie założenia oświetlenia na w/w ulicy. Jesteśmy bardzo wdzięczni i mamy nadzieję, że nie będzie to jedyna inwestycja na naszym terenie.

W imieniu wszystkich mieszkańców ul.Żyrardowskiej

Jadwiga Bajurska

uczeń LO. Chłopak przebywa w szpitalu.

12.02. włamano się do kiosku przy ul.15 Sierpnia skąd skradziono papierosy i kosmetyki na kwotę ok. 700zł. W wyniku pościgu przechodnie zatrzymali jednego ze sprawców.



Z KRONIKI POLICYJNEJ

6.02. z piwnicy przy ul.Żeromskiego skradziono bieliznę wartości 200zł.

6.02. przy ul.15 Sierpnia włamano się do Żuka skąd skradziono radio CB.

6.02. z mieszkania przy ul. 600-lecia skradziono telewizor i magnetowid.

7.02. włamano się do sklepu mięsnego PSS przy ul.Chodakowskiej, skąd zabrano mięso i wyroby wędliniarskie na sumę ok. 2.500zł.

7.02. włamano się do garażu w Altance skąd skradziono pompę wodną z silnikiem. Suma strat 250zł.

8.02. w Kozuszkach Parcel skradziono z garażu spawarkę, prądów spawalniczy, nożyce do cięcia drutu, szlifierkę stołową. Wartość 1200zł.

8.02. w Żelazowej Woli skradziono Forda Eskort nr rej. PUS 0918 koloru ciemnozielonego.

Tego samego dnia z ul. Staszica skradziono Poloneza koloru granatowego nr rej. SKS 7382.

9.02. w garażu przy ul.Okężnej spłonął Fiat 125p z towarem o ogólnej wartości 3.000zł. Właściciel podgrzewał pojazd piecykiem gazowym.

9.02. w Dębsku dokonano włamania do TIR-a na szkodę obywateli WNP. Skradziono 32 mikrofalówki marki Sharp.

9.02. na ul.Młynarskiej włamano się do wypożyczalni kaset video skąd skradziono ok. 400 kaset.

11.02. w Karolkowie na trasie nr 2 kierowca Fiata 126p zderzył się z drugim Fiatem. Na oba pojazdy najechał Polonez. 2 osoby przebywają w szpitalu.

11.02. około godz. 19.00 skradziono z ul.Kochanowskiego Nissana Brimera wartości 38 tys zł. Samochód odnaleziono w miejscowości Mokas.

12.02. w Nowej Suchej włamano się do sklepu spożywczego GS skąd skradziono alkohol i art. spożywcze wartości 3.700zł.

12.02. na przystanku PKS przy ul.Sienkiewicza został pobity

"Społem" PSS Sochaczew

zawiadamia Szanownych Państwa, że od 16 do 29 lutego we wszystkich naszych sklepach spożywczych odbędzie się

sprzedaż promocyjna soków Fortuna

o smaku jabłkowym i czarna porzeczka

oraz

promocyjna sprzedaż makaronów - producent P.R.S. Roman Kuciński z Sochaczewa.

W dniach 23-24 lutego w pawilonie przy ul.Pokoju odbędzie się degustacja dżemów.

Zapewniamy Państwa o prowadzeniu sprzedaży promocyjnej na wybrane artykuły spożywcze w pawilonie przy ul.Pokoju non stop do końca roku.

*Serdecznie zapraszamy
i życzymy udanych zakupów!*

ZS-96

Dla wielu uczniów szkoła jest utrapieniem a odwiedzanie przybytku wiedzy koniecznością. Zupełnie inny pogląd na sprawę nauki ma klasa VI B - ekologiczna ze Szkoły Podstawowej nr 4. Uczniowie są zadowoleni, a co najważniejsze pełni pomysłów. Szkoła nie zabija w nich inwencji twórczej. Dlatego spotkałam się z tymi dziećmi. Opowiedziały o sobie, o swoich działaniach i planach.

Telewizja

Rozmowę zaczęliśmy od telewizji, bo VI B ma za sobą debiut na szklanym ekranie - występowali w konkursie historycznym, o czym

skończy - wystąpią w "Krzyżówce 13-latków".

Przygoda z nauką

Jak na klasę ekologiczną przystało prowadzą badania. Współpracę zaproponowało Norweskie Towarzystwo Ochrony Przyrody. "Badania polegały na obserwacji i hodowli tytoniu." "Rośliny te sadziliśmy na działce Asi Karczewskiej i Łukasza Osińskiego" - czytamy w kronice klasy. Poważnym obserwacjom poddawany był też sochaczewski deszcz. *Obserwacje trwały kilka tygodni - wyjaśniają. Polegały na tym, że co dzień wykładaliśmy na dworze nową torebkę foliową i jeśli padał deszcz,*



gię i stworzyła program autorski. Wiedzy nie można zgłębić tylko w klasie, wyjeżdżają więc co roku na kilkudniowe wyprawy przyrodnicze. Najbardziej podobał im się Słowiński Park Narodowy z białymi, wydmyowymi górami, choć, jak twierdzą, spacer po Parku Kampinoskim też ma swój urok. Teraz planują odpoczynek w Pieniach.

Adopcja

Błotniak stawowy i wąż boa z warszawskiego ZOO nie czują się od pewnego czasu samotne. Zwierzęta zostały adoptowane przez VIB. Wiąże się to nie tylko z odwiedzaniem pupili, ale i zbiórką funduszy. Zdziwił mnie wybór akurat tych przedstawicieli fauny. *Innych nie było, proszę pani. Wszystkie zwierzęta miały już opiekunów. Ale te nasze też są sympatyczne.* Byli na zjeździe sponso-

rów w ZOO i pokazali się z tej okazji w Małych Wiadomościach DD.

Rokrocznie sprzątają świat, projektują gazetki przyrodnicze, opiekują się pierwszakami z klasy ekologicznej, działają w Lidze Ochrony Przyrody. Ich świat to nie tylko przyroda - chodzą wspólnie do kina, jeżdżą do teatru, grają w koszykówkę, bawią się na dyskotekach. Zupełnie normalne dzieci (zresztą do tej klasy nie było selekcji, są więc i zdolni, i przeciętni uczniowie). Mają po 13 lat, setki pomysłów i są zgraną, sympatyczną klasą. Jeśli ktoś zastanawia się jak polubić szkołę, chociaż trochę, powinien zapytać właśnie ich.

Beata Woźniak

Po prostu inaczej

"ZS" informowała. Jakie wrażenia?

Koledzy mówili, że wypadłem drętwo - powiedział jeden z uczestników - Miałem tremę, co tu dużo gadać.

Inny chłopiec: *Realizacja programu wyglądała zupełnie dziwnie. Najpierw nagrywali środek, wiele razy powtarzaliśmy... kazali się śmiać i cieszyć (spontanicznie!) jeśli ktoś zdobył punkt.*

Przeciwnicy byli sympatyczni, kontakt nawiązali momentalnie, choć chłopcy stwierdzili, że dziewczyny z Warszawy... mogłyby być ładniejsze. Mają nadzieję, że przygoda z TV się nie

to wpadał również do naszych torebek. No i ten deszcz badaliśmy specjalnymi papierkami. Sporządzone raporty wysyłane są do Skandynawii. Ta współpraca trwa już trzeci rok. Przy okazji udało się nawiązać kontakty towarzyskie z dziećmi ze Szwecji. Korespondencja kwitnie ("po angielsku" - podkreślają). Aby przyjaciele zza morza więcej dowiedzieli się o Sochaczewie, okolicach no i samej VI B, napisali scenariusz a potem zrealizowali film i wystali.

Ekologia

Biologii uczą się inaczej niż ich rówieśnicy. Wychowawczyni pani Alina Okraska postawiła na ekolo-

Na chorobowym...

Polacy za często chorują - tego zdania są nie tylko pracodawcy, ale i ZUS. Przeciętny pracownik był w ubiegłym roku prawie 19 dni na zwolnieniu. Szacuje się, że w tym roku branie zwolnień będzie nieco mniej opłacalne (zmieniły się od marca zasady wypłacania zasiłków chorobowych) i średnia długość chorobowego wyniesie 15,6 dnia. Oddziały ZUS przeprowadzają od czasu do czasu tzw. kontrole zachorowań. W 1994 r. skontrolowano prawie 16,5 tys. osób. W 931 przypadkach (5,6 proc. sprawdzonych przez ZUS zwolnień), zakwestionowano zasadność wykorzystania zwolnienia lekarskiego.

Od dwóch lat lekarze wszystkich specjalności mogą wydawać zwolnienia praktycznie bez ograniczeń czasowych, według własnego uznania. W 1993 roku, kiedy ta zasada została wprowadzona, wskaźnik osób będących na zasiłku chorobowym wzrósł najbardziej na przestrzeni ostatnich sześciu lat - aż o 12 proc. Każdy z nas bez specjalnych kłopotów - jeśli jest chory lub ma znajomego lekarza - może dostać zwolnienie na pół roku. Później wystarczy stwierdzić, że rokujemy powrót do pełnej formy - a możemy dalsze trzy miesiące przebiec na L-4. Nauczyciele, kolejarze, pracownicy poczty i telekomunikacji, mianowani urzędnicy oraz pracownicy NIK i NBP mogą zamiast dalszych trzech miesięcy uzyskać kolejne pół roku zwolnienia. Jak ktoś się uweźmie,

a pracodawca to wytrzyma, może być pół roku na zwolnieniu, miesiąc popracować i znów iść na pół roku na chorobowe.

Czy zaczęliśmy być bardziej chorowici? Niektórzy pracodawcy twierdzą, że branie zwolnienia jest dla części pracowników sposobem na nieprzyjęcie wypowiedzenia z pracy. Zagrożeni zwolnieniem ludzie biorą L-4, bo przecież nawet okrojony do 80 proc. płacy zasiłek chorobowy może być znacząco wyższy niż zasiłek dla bezrobotnych. Ponadto łatwiej wtedy szukać nowej pracy, można też wynegocjować (wymusić...) na pracodawcy przejście do innej pracy za porozumieniem stron. Przepisy mówiące o zasiłkach chorobowych są na tyle niejasne, że umożliwiają pracownikom różne sprytne akcje. Ktoś zatrudniony np. w dwóch miejscach może w jednym przedstawić zwolnienie i brać zasiłek, a w drugim miejscu pracować ku pożytkowi własnemu i firmy. Można też pobierać zasiłek w obu miejscach pracy.

W departamencie zasiłków w ZUS są zdania, że wciąż, mimo zwiększonych kontroli, zbyt wiele osób nadużywa zwolnień lekarskich. Kontrola jest wprawdzie więcej, ale praktycznie rzecz biorąc rzadko spełniają pokładane w nich nadzieje. Jeśli kontrola wypadnie dla pracownika niepomysłnie, wówczas zawsze może on odwołać się od jej wyników. Zastrzeżenia pracujących są w tym wypadku bardzo często uwzględniane. Jeszcze trudniej udowodnić cokolwiek lekarzowi. Bodaj nie zdarzyło się ani razu, by lekarz, który wystawia bez potrzeby zwolnienie, został pociągnięty do odpowiedzialności.

Stella Sawajner

Konkurs Nie święci garnki lepią

Konkurs sztuki ludowej "Ginące zawody" może być sprawdzianem umiejętności dla osób, które tworzą sztukę tradycyjną i rzemiosło artystyczne. Mogą w nim brać udział mieszkańcy województwa skierniewickiego (z obrzeżem etnicznym), którzy wykonują współcześnie lub potrafią odtworzyć z pamięci następujące przedmioty z tradycyjnej kultury ludowej: ozdoby papierowe, tkaniny, hafty, przedmioty obrzędowe. Do udziału w konkursie zaproszone są też osoby, które trudnią się: garncarstwem, kowalstwem, plecionkarstwem, stolarstwem, rzeźbą i malarstwem.

Do zgłoszenia należy dopisać imię, nazwisko, wiek wykonawcy i dokładny adres zamieszkania. Prace należy składać do 30 marca 1996 roku w najbliższym terytorialnie muzeum. Osobom zainteresowanym szczegółowych informacji udzieli organizatorzy: Muzeum Okręgowe w Żyrardowie, Wojewódzki Dom Kultury w Skierniewicach, Muzeum Regionalne w Brzezinach, Muzeum Ziemi Rawskiej w Rawie Mazowieckiej i Muzeum w Łowiczu.

Przewidziano nagrody pieniężne dla autorów najlepszych prac. Konkurs zakończony zostanie wystawą w Muzeum Okręgowym w Żyrardowie. Organizatorzy planują wydanie katalogu.

Zima w TZN

Mimo ograniczonych środków finansowych udało się zorganizować ferie dla podopiecznych Ośrodka Towarzystwa Zapobiegania Narkomanii. Pogoda nie zawiodła, więc zna było chodzić na sanki żywy. Dzięki pomocy Spółdzielni Mieszkaniowej, która wypożyczyła nam sprzęt zimowy, nasi podopieczni mogli do woli hasać na miejskich lodowiskach.

Dzieciaki wykazały duże zdolności łyżwiarskie, już po drugiej lekcji większość jeździła pionowo, a nie poziomo. W czasie ferii ćwiczyliśmy oko (na zajęciach w strzelaniu z karabinka pneumatycznego) oraz rękę na zajęciach w pracowni plastycznej MOK w Sochaczewie. Ujawniły się talenty plastyczne i strzeleckie - w tej męskiej kategorii przodowały dziewczęta. W MOK reprezentantka naszej grupy stoczyła zacięty pojedynek z tamtejszymi mistrzami w tenisie stołowym. Ze wszystkich potyczek wyszła zwycięsko. Dzięki temu zdobyliśmy uznanie i podziw kibiców. Dużo młodszego brata owej mistrzyni

ogłosił się jej menedżerem (z szero- kimi widokami finansowymi na przyszłość). Rozśmieszył tym całą publikę. Oczywiście nie obyło się bez wyjazdu na basen. Z tym faktem wiąże się komiczna sytuacja. Jeden z podopiecznych próbował wysondować, czy ten basen jest kryty czy nie. W swojej naiwności sądził, że z powodu braku gotówki, zakładamy klub "Morsów" i będziemy kąpać się w przeręblu... Bardzo miłym akcentem końcowym był kuliś w Lasku Czerwonkowskim. W zorganizowaniu kuliś pomógł nam p. Błaszczuk z Czerwonki. Mieliśmy niebywałą frajdę "szusując" na sankach po zaśnieżonych drózkach lasku. W czasie ferii było ciekawie, ale i pracowicie. Przygotowaliśmy bowiem maski karnawałowe i dekoracje na bal z okazji "Dnia Zakochanych", którego hasłem będzie "KOCZAJMY SIĘ". Przed baleń ćwiczyliśmy ostro kondycję na zajęciach sportowo-rekreacyjnych na sali LO oraz podnosiliśmy umiejętności taneczne na zajęciach z instruktorem tańca. Z pełnym bagażem nowych wrażeń wkraczamy w II półrocze roku szkolnego.

Renata Gomulińska



Ferie w MOK

Największym zainteresowaniem dzieci i młodzieży cieszyły się zajęcia sportowe - rozgrywki w tenisie stołowym, zabawy rekreacyjne i strzelanie z pistoletu pneumatycznego.

Codziennie w obu placówkach można było też pograć w bilard, szachy, warcaby, obejrzeć film video.

Dla młodzieży otwarte zostały też stałe sekcje Ośrodka Kultury - taneczna i plastyczna.

(mok)

Koncert z kawałkiem serca

Andrzej Ponoczewny, 19-letni pianista z Białorusi był dla wielu osób jedną z większych indywidualności ostatniego Konkursu Chopinowskiego i jednym z "wielkich przegranych". Nie wszedł do finału, otrzymał jednak od jurorów wyróżnienie i kilka nagród poza regulaminem, min. Nagrodę im. Jerzego Zurawlewa, twórcy Konkursu. Zaproszono go również do występu w pokonkursowym Salonie Odrzuconych.

8 lutego młody pianista wystąpił w Domu Urodzenia Fryderyka Chopina w Żelazowej Woli. W programie recitalu obok mazurków i Sonaty h-moll Chopina znalazły się utwory Aleksandra Skriabina.

Kameralność, stylowe wnętrza i aura samego miejsca sprawiają, że koncerty w żela-

zowskim dworku mają zawsze niepowtarzalny klimat. Tak było i w ten zimowy wieczór.

W krótkiej rozmowie po koncercie Andrzej Ponoczewny okazał się wyjątkowo skromnym i... małym człowiekiem.

- Jak się to wszystko zaczęło? W domu zawsze był fortepian, rodzice interesują się muzyką i to oni zdecydowali żebym rozpoczął naukę gry. Miałem 6 lat kiedy zostałem uczniem mińskiego Liceum Muzycznego. 4 lata później wygrałem międzynarodowy konkurs w Rydze. Później były inne konkursy, w Pradze, Moskwie. Nie wiem czy jestem romantykiem, ale muzyka romantyczna jest mi bliska.

- On romantyk i bardzo lubi Chopina - odpowiada pani profesor Ludmiła Szełomiencewa - Już jak był mały, czego by nie grał, grał tak jak

Chopina i jak Chopin. Ale pięknie interpretuje też klasyków.

- A jak należy grać Chopina? Ostatni Konkurs znów rozbudził stary spór na ten temat.

- Po swojemu. Każdy traktuje tę muzykę indywidualnie. Tak po prostu.

- Nie tak po prostu - protestuje profesor Szełomiencewa - On wkłada w to kawałek serca. Można grać Chopina po polsku, białorusku, rosyjsku, francusku, jeśli jednak nie włoży się w to tego kawałka serca to nie jest to Chopin.

Andrzej Ponoczewny zapowiada, że za 5 lat przyjedzie na Konkurs Chopinowski jeszcze raz. Ponieważ ma już w naszym kraju grupę wielbicieli na pewno zagra w Polsce wiele razy znacznie wcześniej. Może także w Żelazowej Woli, w letniej scenerii?

Ewa Safulak

g ł o w a m a ł a



Spółdzielcza brykieta

Pisałem niedawno, że nasze spółdzielczo-mieszkaniowe lobby opanowali Murzyni, i to się jakby potwierdza. W ostatnim miesiącu bowiem, palacze w kotłowniach szuflują węgiel jak na wyścigowym parowcu, a w mieszkaniach parują nawet lodówki, taki upał! A wszystko to mimo strajków w kopalniach i arktycznych mrozów, którymi śbowała zaskoczyć nas przysuda.

Spółdzielnia mieszkaniowa jednak się nie dała. Założyła bowiem lokatorom ciepłomierze i teraz może spokojnie kottować

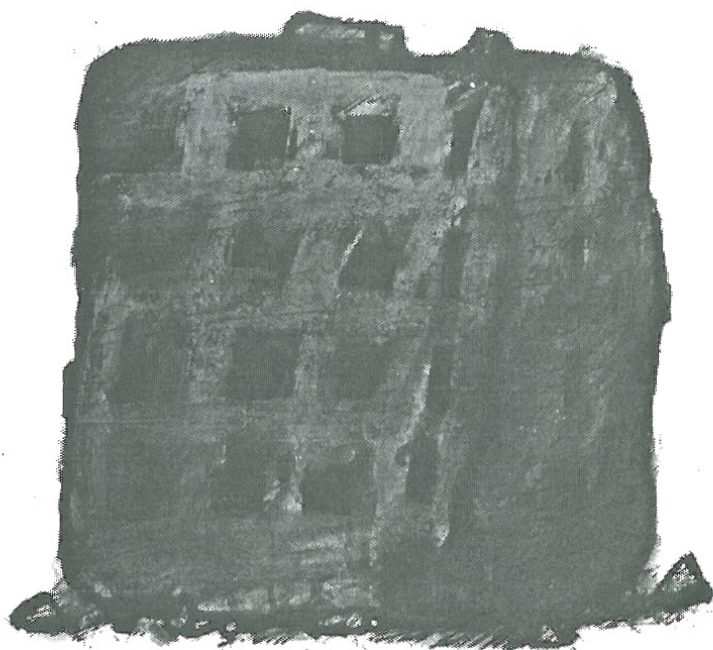
całe hałdy koks nie narażając się na straty i jeszcze zarabiając, bo teraz za wszystko zapłacą lokatorzy. Chcieli kontrolować administrację? To mają za swoje! Dzwonią teraz z płaczem, że im gorąco, że mózgi nawet parują, że już wolą jak było zimno. A Murzyni z administracji się śmieją, bo spółdzielnia musi przecież zarobić. Jak były ceny urzędowe, to się oszczędzało, ale teraz?! Już pierwsze rachunki za styczeń przyniosą zyski. Są bowiem dwa razy wyższe niż poprzednio. I niech się martwią ci, co chcieli ciepłomierzy. Obiecano im, co prawda, że opłaty wzrosną bardzo nieznacznie, ale czego to się nie opowiada, żeby sprzedać... kit!

Sprawa się jednak komplikuje, bo teraz wielu lokatorów, zwłaszcza emerytów, składa podania o odłączenie ciepłomierzy, bo ich zwyczajnie nie stać na opłaty. Już wolą mieć zimniej. Ciekawe co na to nasi Murzyni, którzy co prawda ciepło lubią,

ale jeszcze bardziej lubią porządzić i to właśnie napawa optymizmem, bo może ciepłomierze znikną. I nie będziemy już musieli

jedynie wspominać starych dobrych czasów sprzed... miesiąca.

Sławomir Burzyński





OGŁOSZENIA DROBNE

● Tania tarcica, transport, ul. Lubiejewska. Tel. 232-39 po 16.00.

ZS-573

● Usługi kucharskie na wesela, chrzciny, komunie itp. Sochaczew ul. A. Asnyka 14 (oś. Asnyka k. Targowiska).

ZS-33

● Czyszczenie dywanów, tapice-rek, tel. 135-74.

ZS-37

● Wulkanizacja opon-montaż-serwis PHU Felix Jan Kazimierski 96-500 Sochaczew, ul. 1 Maja 20, tel/fax. 220-82 oraz samochody

ciężarowe (TIR) Dachowa k/Sochaczewa.

ZS-41

● Poszukuję lokalu w centrum miasta na sklep. Wiadomość biuro ogłoszeń.

ZS-44

● Sprzedam dom w Teresinie. Pow. 420 m², o niekonwencjonalnych rozwiązaniach, w 2/3 wykończony. Działka 1200 m². Telefon 0-24-62-32-23 po 20.00.

ZS-50

● Sprzedaż części używanych, skup pojazdów zużytych, Parcele

Kożuszki 60, k/Sochaczewa, tel. 238-66.

ZS-56

● Sprzedam zamrażarkę 400l., stan bardzo dobry. Wiadomość tel. 228-11 wew. 274 wieczorem.

ZS-63

● Sprzedam Poloneza Caro r.p. XII.93. Pierwszy właściciel. Przebieg 22 tys. km. Autoalarm, Mul-T-Lock. Tel. 255-59 do godz. 15.30 lub 241-54 po godz. 18.00.

ZS-82

● Krawcowe z praktyką na maszynach przemysłowych, technologia odzieży, krojczego i pomoc na krojownię (produkcja lekka-eksportowa) zatrudnię. Tel. 225-62 lub 255-17 wieczorem.

ZS-91

● Lokalu handlowego w centrum poszukuję 259-81 (wieczorem)

● Sprzedam Mazdę, 626 rok. 1980, tel. 229-02,

ZS-97

PRACA! PRACA! PRACA!

Daewoo Electronics Manufacturing,

zakład produkujący 2500 telewizorów dziennie, poszukuje chętnych do pracy w nowym zakładzie sprzętu AGD (pralki). Wymagana znajomość zagadnień elektroniki, mechaniki i elektryki.

Oczekujemy:

pań po szkole podstawowej lub innej w wieku do 35 lat panów w wieku do 30 lat z uregulowanym stosunkiem do służby wojskowej.

Mile widziana znajomość języka angielskiego. Istnieje możliwość dowozu samochodem zakładowym.

Należy złożyć:

1. podanie
2. życiorys
3. świadectwo szkolne
4. jedno zdjęcie

Adres:

05-800 Pruszków
ul. Paźniewska 18
Tel. 758-11-00 wew. 122 fax 128-40-00
Prosić o kontakt z panią Teresą Stryjak.

ZS-21

Komunikat Zarządu Gminy Młodzieszyn

Stosownie do art. 18 ust. 2 pkt. 6 ustawy z dnia 7 lipca 1994 roku o zagospodarowaniu przestrzennym (DZ.U.Nr 89, poz. 415) zawiadamia się o wyłożeniu do publicznego wglądu:

- projektu częściowej zmiany miejscowego ogólnego planu zagospodarowania przestrzennego gm. Młodzieszyn dotyczącego fragmentów wsi Stefanów i Witkowice,
- prognozy skutków wpływu ustaleń w/w projektu zmiany planu na środowisko przyrodnicze

w dniach od 12 lutego 1996 roku do 4 marca 1995 roku w siedzibie Urzędu Gminy w Młodzieszynie w godzinach urzędowania.

Zgodnie z art. 23 ustawy każdy, kto kwestionuje ustalenia przyjęte w projekcie zmiany planu, może wnieść protest.

Zgodnie z art. 24 ustawy każdy, którego interes prawny lub uprawnienia zostały naruszone przez ustalenia przyjęte w projekcie zmiany planu, może wnieść zarzut.

Zainteresowani mogą zgłaszać protesty i zarzuty na piśmie do Zarządu Gminy w Młodzieszynie z podaniem oznaczenia nieruchomości w terminie nie dłuższym niż 14 dni po upływie okresu wyłożenia.

Gminna Spółdzielnia "SCH"

w Teresinie woj. skierniewickie

- sprzeda lub wydzierżawi budynek zakładu masarniczego oraz działkę o pow. 1-1,5 ha,
- wydzierżawi magazyn o pow. 1000 m² z częścią socjalną.

Wyżej wymienione obiekty położone są przy bocznicy PKP Szymanów, posiadają instalacje techniczne.

Informacja: tel. 12-710 i 13-721.

ZS-94

KATOLICKIE
RADIO
VICTORIA

SEKRETARIAT

tel/fax

(0-46) 37-60-69

BIURO REKLAMY

tel. 37-60-14,

37-33-48

99-400 Łowicz

ul.

Seminaryjna 6a



Biuro ogłoszeń

"Ziemi
Sochaczewskiej"

ul. Wąska 17
Sochaczew
tel. 223-55

**Wystawiamy faktury
VAT**

NIERUCHOMOŚCI

KUPNO-SPRZEDAŻ-WYNAJEM MIESZKAŃ I DOMÓW

JAN KAZIMIERSKI,
96-500 SOCHACZEW UL. 1-GO MAJA 20 TEL/FAX 220-82

AKTUALNIE W SPRZEDAŻY:

- * działka rolna 2 ha - Strzyżew - cena: 5600 zł
- * pomieszczenie na dział.gosp. 70m² - Sochaczew
- * działka budowlana 6.000 m² Sochaczew
- * pomieszczenia biurowe + dział.gosp. 200 m² -Sochaczew centrum
- * działka 1583 m² (dzierżawa) - Malesin
- * działka budowlana 611m² Sochaczew, cena 20 zł/m²
- * działka 3662 m² - Sochaczew - cena: 10zł za metr
- * działka w Chodakówku, 22 tys.m² po 2 zł za metr
- * działka 1.5 ha w Sochaczewie, cena 5 zł/m², (możliwość podziału)
- * działka rolna 2 ha + budynek gospodarczy 200 m², ok. Sochaczewa - cena 70 tys.zł
- * działka rolna 2 ha 80 ar + budynki gospodarcze ok. Rybna - cena 45 tys.zł
- * pomieszczenia biurowe - 22m², Sochaczew
- * działka 880m² + budynek gosp. 110 m², Sochaczew, 35 tys.zł
- * działki w Sochaczewie na dział.gospodarczą 1768 m², 1383 m², 10 zł za m²
- * działki budowlane w Sochaczewie, 770m². 944m², Cena 13 zł/m²
- * dom 160m² + działka 2300m², Sochaczew. cena 98 tys. (ewentualnie wynajmę na 2-3 lata)
- * działka bud. 924m², cena: 10zł z m², Sochaczew
- * działka rolna 9 tys.m², cena 12 zł za m², Sochaczew
- * dom 110m²+ działka 1400m² przy trasie Łowicz-Sochaczew, cena 87 tys.zł.
- * działka 1,3 ha przy trasie Łowicz-Sochaczew, cena 17 tys. zł.
- * działka budowlana 900m² Sochaczew, cena 5 zł. za m²

- * działka 3.980m²+ budynek mieszkalny o pow. 90m²+ zabud. gospodarcze, Nowa Sucha, cena 100 tys. zł.
- * działka rekreacyjna, 700m², cena: 3500.-, ok. Puszcy Kampinoskiej.
- * działka budowlana, 730m², ok. Sochaczewa, wieczyste użytkowanie. Cena 12 zł/m².
- * działka budowlana, 728m², Karwowo, wieczyste użytkowanie. Cena 15zł/m², rozpoczęta budowa.
- * zamiana M-3, 60m², Sochaczew na dom.
- * działka budowlana 788 m², cena 10zł/m², Karwowo
- * działka 50 m² (wieczysta dzierżawa) + 2 lokale na działalność gospodarczą (o pow. 10 m² i 22 m²) w Sochaczewie, cena 18 tys.zł
- * M-3 - 61,3 m² ok. Sochaczewa, cena 34 tys. złotych
- * dom 80m² + budynki gospod. + garaż + działka 1000m², Sochaczew, cena 65tys.zł
- * młyn - kaszarnia pow. użyt. 1577m² + pow. magazynowa 578m², działka 3314m², cena 200tys.zł
- * działki budowlane 1200m² (2szt.), cena 3zł/m², Seroki Parcel
- * działka budowlana 600m², cena 16zł/m², Sochaczew
- * działka budowlana 2600m², cena 5zł 50gr za m², Rybno
- * dom mieszkalny + piekarnia, Sochaczew, cena 300 tys.zł
- * działka budowlana 780 m², cena 12 zł za 1m², Boryszew
- * działka budowlana 620 m², + fundament 11x13 m, Sochaczew-cena 10 tys.zł
- * budynek o powierzchni użytkowej 105m² +działka 606m² Teresin -90 tys. zł

**POSZUKUJEMY: mieszkań do wynajęcia
BIURO zaprasza, pon-sob 8⁰⁰-18⁰⁰**



♈ Baran 21.III. - 20.IV.

Musisz uspokoić nadmiernie wybujałą wyobraźnię, która w tych dniach da Ci się we znaki. Zaczyniesz odczuwać zmęczenie pracą i obowiązkami, których masz nadmiar. Nie ulegaj pokusie i nie bierz na siebie następnych zobowiązań. Natomiast bez wahania możesz przyjąć propozycję osoby zaprzyjaźnionej. Ten wyjazd może być czymś więcej niż tylko weekendowym relaksem.

♉ Byk 21.IV. - 21.V.

Byłe do piątku - takie motto będzie Ci przyświecać. Dużo zajęć, sporo dodatkowych prac, wynikających z gapiostwa innych. Jeśli liczysz na wsparcie Wodnika, to bez rzetelnej dokumentacji wydatków możesz się przeliczyć. W oczach innych jesteś kimś dla dobrego funkcjonowania firmy po prostu zbędnym. Zastanów się, czy nie ma w tym racji. Od piątkowego popołudnia zaszalejesz.

♊ Bliźnięta 22.V. - 21.VI.

Nie zaniebaj terminów opłat, zapisów itp., bo na takie przyziemne drobiazgi nie będzie wiele czasu. Porozum się z Lwem osobiście, a oferta okaże się całkiem opłacalna. Nieco tajemniczości i dystansu ściągnie do Ciebie kogoś, na kim Ci ogromnie zależy. Rób swoje i nie przejmuj się krytyką. Więcej czasu poświęć spotkaniom z przyjaciółmi. Nie lekceważ intuicji. Udana eskapada we wtorek.

♋ Rak 22.VI. - 22.VII.

Zastłony oddech - dopiero w piątek wieczorem. Oczekiwanie, praca, wreszcie niedobre wiadomości - wszystko to zmęczy Cię i zniechęci. Jeśli chcesz liczyć na współczucie, trzeba będzie go szukać bardzo daleko. Na to całe zamieszanie uczuciowe nałożą się pretensje podwładnych. Gdy rzetelnie je rozważysz, wynik tych przemysłów nie będzie przyjemny. Spotkanie z Wagą okraś rozsądkiem.

♌ Lew 23.VII. - 22.VIII.

Wszystko zacznie Ci nagle sprzyjać. Inni będą chcieli się z Tobą porozumieć, okaziesz się interesującym partnerem do rozmów, interesów i zwykłych ploteczek. I na tym się skoncentruj. W połowie tygodnia zawieraj przeczuciom i rób tak, jak Ci serce dyktuje. Nieoczekiwany wyjazd służbowy rozdraźni Cię, lecz niesłusznie. Za drzwiami czai się przynajmniej i sporo przyjemności. Tylko nie przesadz z wydatkami.

♍ Panna 23.VIII. - 22.IX.

Kolejna propozycja zawodowa nieco Cię zaskoczy. Nie wiesz, czy ulec, czy też ją zignorować. Nie ulegaj presji żadnej ze stron, spróbuj na spokojnie przemyśleć całą sprawę i zastanów się, czego chcesz Ty. Plany osoby bliskiej skryształują się, a Tobie zostaną przedstawione w formie decyzji. Może warto zaprotestować? Bądź w sobotę na spotkaniu rodzinnym, Twoja obecność łagodzi obyczaje....

♎ Waga 23.IX. - 23.X.

Przysiądź fałdów w pracy, bo wszyscy patrzą Ci na ręce i oczekują cudów. Smutna wiadomość od rodziny nie zrobi na Tobie wrażenia, ale okaże się brzemienna w skutki. Potrafisz wyciągnąć z tego korzyści, tylko przyjrzyj się sprawie dokładniej. Jeśli czujesz, że zmęczenie zaczyna Cię dopadać, zaproponuj Strzelcowi weekendowy wypad do lasu. W czwartek nie decyduj o wydatkach.

♏ Skorpion 24.X. - 22.XI.

Nowe zajęcie, które zaproponują Ci w pracy, wcale nie przekracza Twoich możliwości. Popytaj znajomych, ale spoza kręgu współpracowników, jak rozwiązać pewne kwestie, a po raz kolejny wypadniesz doskonale. Marzenia się spełnią, jeśli zachowasz w tym tygodniu zimną krew, pozostawisz wszystkie sprawy własnemu biegowi i nie będziesz reagować na docinki zawistnych. Wiesz, z kim się spotkać....

♐ Strzelec 23.XI. - 21.XII.

Twoje zabiegi, skierowane przeciwko dawnemu przyjacielowi, odniosły sukces. Uważaj teraz na swoje słowa - cierpliwość współpracowników jest na wyczerpaniu. W domu atmosfera coraz lepsza, do czego przyczynia się Twój spokój i takt, jeśli tylko o tym pamiętasz. Możesz uzyskać korzystną propozycję zawodową, jeśli sprawisz w czwartek wrażenie osoby konkretnej, odpowiedzialnej i... niegadaliwej.

♑ Koziorożec 22.XII. - 20.I.

Trochę pracy, trochę odpoczynku. W sobotę miłe spotkanie towarzyskie, które będziesz długo wspominać. W połowie tygodnia ogarnie Cię zniechęcenie, ale nie poddawaj się, bo wkrótce czeka Cię wiele radości i niespodzianek. Postaraj się zrobić dobre wrażenie na Wodniku, wiele może od tego zależeć. Nie interpretuj normalnych wymagań bliskich jako nadzwyczajnych szykan. Ty też musisz coś robić w domu.

♒ Wodnik 21.I. - 20.II.

Dziwna propozycja zaskoczy Cię nie aż tak, jak będziesz udawać. Zechcesz bardzo wiele uzyskać od Skorpiona. Pamiętaj tylko o niezbędnej ostrożności, bowiem nie jesteś w tych dniach najlepiej odbierany przez otoczenie. Odpocznij, spróbuj przemyśleć wszystkie oferty zawodowe. Nie zaczynaj w tym tygodniu niczego nowego. W piątek będziesz mieć okazję pognać wroga. W sobotę uważaj na Lwa.

♓ Ryby 21.II. - 20.III.

Szansa na spory sukces jest już w zasięgu wzroku. Skup się i zacznij zbierać punkty, a przy Twoich zdolnościach nie przebiję Cię nikt. Wenus dodaje Ci uroku, zatem możesz śmiało sięgnąć po coś, co okaże się warte więcej, niż sądzisz. W sobotę stanie przed Tobą konieczność podjęcia odpowiedzialnej decyzji. Spiesz się.



NIEPOKALANÓW, 96-515 Teresin
Studio tel. (0-494) 134-88
Biuro tel. (0-494) 134-89

Poniedziałek - sobota

Wiadomości - 6.20, 7.00, 7.30, 8.00, 9.00, 10.00, 14.00, 16.00, 17.00, 18.00, 19.00, 22.00.

6.00 - 9.00 - Poranek z "RN" (m.in. modlitwy poranne, kalendarium, wiadomości lokalne, Godzinki, "Iskierki", "Z naszego podwórka", sobota - "Kącik kulinarny"), 9.10 - Audycja dla dzieci, 9.40 - Katecheza, 10.15 - Przegląd prasy, 10.40 - "W oczekiwaniu na Mszę św.", wtorek, piątek - audycja dla chorych, 11.00 - Msza św. z Bazyliki, wtorek, czwartek - nabożeństwo, 12.00 - Modlitwa południowa, 12.15 - serwis KAI, 12.40 - Konferencja św. Maksymiliana, 13.15 - Wiadomości lokalne (sobota - 13.00), 13.30 - Audycja muzyczna, sobota - 13.50 - "Spotkanie z poezją", 14.10 - "Pismo św. w naszym życiu", 14.30 - Audycje historyczne, 15.00 - Koronka do Miłosierdzia Bożego, 15.20 - Kalendarium, 15.30 - Publicystyka, sobota - muzyka sakralna, 16.15 - Dziennik Radia Watykańskiego, 16.30 - Programy muzyczne, sobota - poradnik

zdrowia i urody, 17.10 - "Błękitne Pasma", 17.40 - Powieść, 18.15 - "Spotkanie z ...", sobota - "Punkt widzenia", 19.25 - Zapowiedź programu na dzień następny, 19. - Audycja dla dzieci, 20.00 - Radio Watykan, 20.30 - Różaniec, modlitwy, 21.10 - "Z kulturą za pan brat", 21.40 - "Wieczorny kołysz się dzwon", 22.15 - Przegląd prasy Katolickiej, 22.45 - Modlitwy wieczorne, zakończenie programu.

niedziela, święta

Wiadomości: 7.20, 8.00, 9.00, 10.00, 11.00, 13.00, 17.00, 18.00, 19.00, 22.00.

7.00 - Powitanie, modlitwy poranne, 7.30 - Kalendarium, 7.40 - Godzinki, 8.20 - "Zanim pójdziesz do kościoła", 9.10 - Audycja dla dzieci, 10.15 - "Niedziela", 10.40 - "Spotkanie z poezją", 11.15 - "Misyjne posłannictwo kościoła", 12.00 - Modlitwy południowe, 12.15 - Serwis KAI, 12.40 - Konferencja św. Maksymiliana, 13.15 - Program dla młodzieży, 14.00 - Koncert Życzeń, 15.00 - Koronka do Miłosierdzia Bożego, 15.20 - Kalendarium, 15.30 - "Błękitne Pasma", 16.00 - Msza św. z Bazyliki, 17.00 - Różaniec, 18.15 - Dziennik Radia Watykańskiego, 20.30 - "Maryja w pieśni i refleksji", 21.00 - Modlitwy wieczorne, 21.10 - "Z kulturą za pan brat", 21.40 - "Wieczorny kołysz się dzwon", 22.00 - Wiadomości, 22.15 - Przegląd prasy katolickiej, 22.40 - Program na dzień następny, 22.45 - Modlitwa i zakończenie programu.

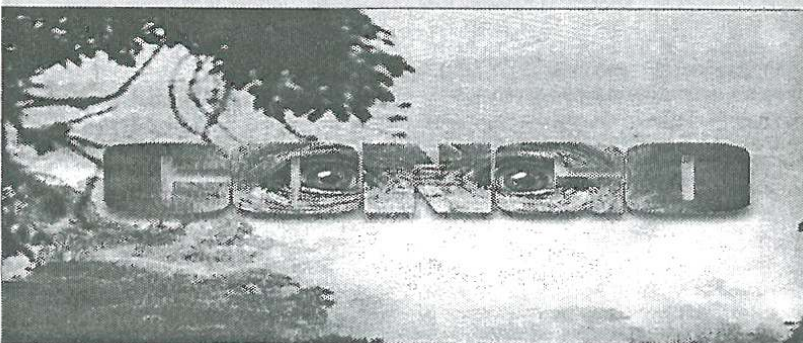
VIDEO

Kongo - przygodowy

reż. Frank Marshall wyst. Dylan Walsh, Laura Linney, Tim Curry

Miłośników powieści Michaela Crishtonę czeka w lutym "starcie" z ekranizacją jego kolejnego bestsellera.

"Kongo" opowiada o odkryciu przez amerykańską ekspedycję legendarne, zagubione w Afryce miasta i starciu ludzi ze strzegącymi go małpami. Spora porcja mocnych wrażeń zapewni widzom przede wszystkim Stan Wilson (otrzymał Oscara za dinozaury stworzone w "Jurassic Park") odpowiedzialny w filmie "za wyprodukowanie" krwiożerczych goryli. Stopniowanie napięcia sprawia, że film wciąga i czeka się na kolejne przygody bohaterów.



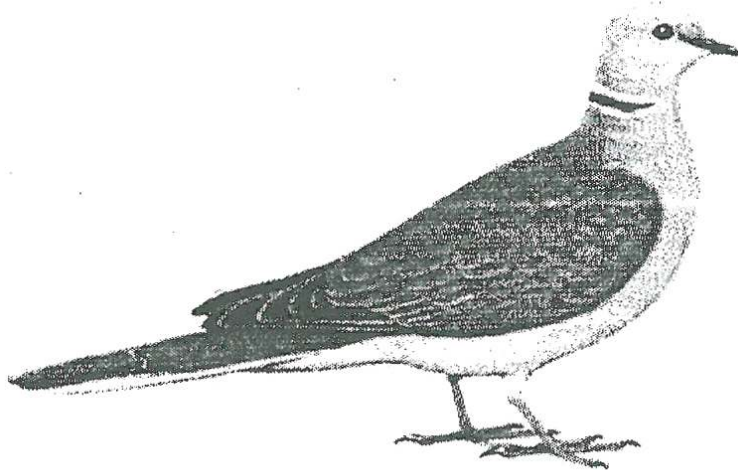
Lista przebojów

1. Książd - obyczaj (Linus Roache, Tom Wilkinson)
 2. Uciec przed śmiercią - sensacja (Aaron Norris, Michael Nou)
 3. Kameleon - sensacja (Anthony Lapaglia)
 4. Fall Time - sensacja (Mickey Rourke)
 5. Tak jak lubię - komedia (Lauren Valez, Jon Seda)
- Na podstawie wypożyczalni "B&A", Sochaczew, ul. 1 Maja 18.

Spotkania z przyrodą Nowi przybysze

Bażant na nasze tereny został wprowadzony przez człowieka, natomiast sierpówka zasiedliła tereny Polski sama, co jest jedną z najbardziej interesujących zagadek przyrodniczych. Pierwotną ojczyzną tego niewielkiego gołębia były prawdopodobnie Indie i Cejlon. Stamtąd sierpówka zaczęła w średniowieczu rozprzestrzeniać się, zajmując tereny środkowej Azji. Przed około 300 laty osiedliła się w Turcji. W Europie zauważono ją po raz pierwszy w 1835 r. w Bułgarii. Na początku XX w. zajęła większą część Półwyspu Bałkańskiego, a w latach trzydziestych całe Węgry. Gnieźdzenie się sierpówki w Polsce zaobserwowano po raz pierwszy w 1943 r. w Lublinie. W latach pięćdziesiątych i sześćdziesiątych zajęła ona całą środkową Europę, Ukrainę, kraje nadbałtyckie, południową Skandynawię i Wyspy Brytyjskie. Obecnie jej areal sięga od Hiszpanii na zachodzie po Japonię na wschodzie. Bywały lata, że w ciągu roku sierpówka przesuwała granice swego zasięgu o 400 km! Gołąb ten zamieszkuje głównie miasta, zasiedlając parki, skwery, ogrody i aleje. Sierpówka chociaż pochodzi z południa nie odlatuje od nas na zimę.

Różni się tym od swoich krewniaków - grzywacza, siniaka czy turkawki, które na kilka miesięcy nas opuszczają, odlatując na zachód i południe Europy. Sierpówka, zwana też synogarlicą turecką, żywi się pokarmem roślinnym, głównie nasionami i ziarnem. Sierpówki chętnie korzystają z ludzkiej opieki, zaglądając zimą wraz z wróblami i gołębiami miejskimi do karmików i na parapety okienne, gdzie wysypuje się dla ptaków pokarm. Okres lęgowy trwa od marca do września. W tym czasie ptaki wyprawiają 3-4, wyjątkowo o 6 lęgów. Gniazdo jest niewielką platformą z byle jak ułożonych



drobnych patyczków, umieszczoną najczęściej na drzewie w bliskim sąsiedztwie budynku. Jak wszystkie nasze gołębie składa 2 czysto białe jaja. Wysiadywanie trwa 14-15 dni, młode pozostają w gnieździe około 20 dni.

Innym gatunkiem, który ostatnio pojawił się na naszym terenie jest kulczyk, dawniej uznawany za podgatunek kanarka. Jest to mały, szarogłowy ptak z krótkim dziobem. Długość ciała wynosi 12cm., rozpiętość skrzydeł - 20, ciężar 10g. U samca pierś i kuper są jaskrawożółte. Upierzenie samicy jest silniej kreskowane i bardziej brązowe. Dawniej kulczyk gnieździł się w krajach śródziemnomorskich, przed 1800 r. przekroczył Alpy, około 1875 r. zasiedlał już południową część Niemiec, Czechosłowację i Węgry, do 1925 r. dotarł do Paryża Belgii i południowych wybrzeży Bałtyku, a na wschodzie do Warszawy i Lwowa. Do 1968 r. lęgi jego stwierdzono w Anglii, środkowej i południowej Skandynawii i Finlandii. Kulczyk zamieszkuje ogrody, parki, obrzeża lasów, zadrzewienia śródpolne. Odżywia się nasionami a w okresie lęgowym także owadami. Gniazdo starannie uwite z mchu i delikatnych źdźbeł, poprętkane i spojone jest pajęczyną, a wewnątrz miękko i ciepło wystłane włosiem. Ptak najczęściej buduje je w koronie drzew liściastych. Kulczyk wyprowadza 2 lęgi w roku, od połowy maja do czerwca. W zniesieniu 3-4 jaja. Wysiadywaniem zajmuje się tylko samica. Trwa ono 10-13 dni, a młode pozostają w gnieździe około 2 tygodni. Kulczyk jest ptakiem wędrownym. Przylatuje w marcu i kwietniu, odlatuje na południe we wrześniu i październiku.

Leszek Nawrocki

SPORT

opr. Jarosław Niedziela

Towarzyska porażka

Mazur Gostynin - Orkan
2:1 (0:0)

Drużyna piłkarska seniorów MKS Orkan Sochaczew przebywająca na obozie szkoleniowym w Gostyninie rozegrała spotkanie towarzyskie z Mazurem Gostynin.

Do przerwy oba zespoły prowadziły wyrównaną grę, a jedyną groźną sytuację stworzyli gospodarze,

kiedy po strzale lewoskrzydłowego piłka minimalnie minęła słupek. Po przerwie w czasie, kiedy Orkan miał optyczną przewagę, padły dwie bramki dla zespołu Mazura, po ewidentnych błędach kapitana zespołu. W 84 minucie padł jedyny gol dla Orkanu, którego strzelił Andrzej Grzybowski.

W spotkaniu wystąpili: Basiak, Radzio, Szymonowicz, Pawlak, Adamiak, Wojciechowski, Mamacz, Cieślak, Szypszak, Grzybowski, Kasza, Żaczkowski, Olejniczak, Łukawski.

Juniorzy starsi Orkanu Optymizm przed sezonem

Drużyna juniorów wznowiła zajęcia 5 stycznia, trenując trzy razy w tygodniu. W dniach 25.I. - 4.II. przebywała na zgrupowaniu piłkarskim w miejscowości Kozienice. Na obozie zespół miał rozegrać dwa spotkania towarzyskie jednak ze względu na panujące mrozy nie doszły one do skutku. Orkan wystąpił natomiast w turnieju halowym z udziałem dwóch zespołów Kozienic. Zajął pierwsze miejsce ex-quo z zespołem Kozienice I, obie drużyny miały taką samą ilość zdobytych punktów, strzelonych i straconych bramek. Na trzecim miejscu uplasował się Orkan II. Po obozie trener Andrzej Grzybowski był bardzo zadowolony i stwierdził, że jego zespół bardzo solidnie trenował. W drużynie nie nastąpiły żadne zmiany kadrowe. Zawodnicy chętnie uczęszczają na zajęcia i bardzo poważnie podchodzą do treningów. W opinii trenera jeżeli Orkan przepracuje solidnie okres przygotowawczy ma bardzo duże szanse na awans do klasy makroregionalnej.

Kalendarz spotkań kontrolnych:

- 18.02. (niedziela) godz. 11.00 Orkan - Widok Skierniewice
- 25.02. (niedziela) godz. 11.00 Orkan - Oaza II Bielice
- 03.03. (niedziela) godz. 14.00 Bzura - Orkan
- 09.03. (niedziela) godz. 11.00 MKS Kutno - Orkan
- 17.03. (niedziela) godz. 14.00 Orkan - Czarni Bednary
- 24.03. (niedziela) godz. 11.00 Orkan - Partyzant Leszno

Mistrzostwa Sochaczewa w Szachach

W Klubie Garnizonowym trwają mistrzostwa miasta w szachach. W rywalizacji bierze udział 14 zawodników, a rozegrano już 10 rund, po których tabela przedstawia się następująco

1. Stanisław Osiecki - 8 pkt.
2. Grzegorz Kaczmarek - 6 pkt.
Tomasz Jankowski - 6 pkt.
Sławomir Sadzyński - 6 pkt.

dawca: Urząd Miejski w Sochaczewie, ul. 1 Maja 16 Redaguje zespół: Janusz Sofulak (red. naczel.), Sławomir Burzyński (oprac. graf.), Ewa Safulak, Jolanta Śmielak-Sosnowska, Beata Woźniak, Renata Wódka (administracja). Stale współpracują: Stanisław Bugaj, Jakub Grabiec, Jerzy Jankowski, Jarosław Niedziela.
Adres Redakcji i Biura Ogłoszeń: 96-500 Sochaczew, ul. Wąska 17, tel. 223-55. Adres do korespondencji: 96-500 Sochaczew, skr. poczt. 30.
Ogłoszenia przyjmowane są w redakcji. Za treść ogłoszeń redakcja nie ponosi odpowiedzialności.
Redakcja zastrzega sobie prawo do zmian tytułów, śródtytułów oraz skracania niezamówionych tekstów.

Druk: POLIGRAFIA - Sochaczew, Aleja 600-lecia 52



Tadeusz Kobek
Wiceprzewodniczący Rady Miasta

Podśluchane:

Na publiczną licytację wystawiona zostanie kanapa pozostała po partii kanapowej, której ostatni członek zmarł na skutek zatrucia nieświeżą kanapką.

W Kolorowej fetowano 71 pożar telewizora Rubin. Od dziś, jak postanowiła Gminna Rada, odbiorniki te mogą znajdować się jedynie w świetlicach straży pożarnych.

Zza węgla

Przez Radio Fama poszukuje pracy bezrobotny. Zainteresowani pracodawcy mogą dzwonić do niego po godz. 17.00. Jasne! Przecież wszyscy wiedzą, że u nas bezrobotni bardzo są do 17.00 zajęci.

Nasz nowy szpital, mimo młodego wieku, doczekał się już swoich przesądów. W piątki, mianowicie, żadnego chorego za próg nie wypuszczą, nawet gdyby był zdrowy jak koń. Bo gdy wyjdzie się w piątek w zdrowiu wraca się prędko schorowanym. A chorych przecież nikt nie lubi, nawet w szpitalu.

Dlaczego jednak piątek? Może dlatego, że kiedyś w średniowieczu w piątki odbywały się publiczne egzekucje i nazywano go *Dniem katowskim*, a martwy pacjent nie świadczy dobrze o placówce. A może dlatego, że piątek to dzień postu, w którym koszt utrzymania pacjenta w szpitalu spada do zera?

W Miejskim Ośrodku Kultury wystąpił Centralny Zespół Wojska Polskiego. Scena wypełniona była po brzegi sześćdziesięciokiluosobową grupą. Na widowni słuchało ich trzydzieści kilka osób. W armii siła!

Abym uniknąć powtórzenia bezprawnych ma-

sowych represji, mówi się ostatnio w kręgach władzy dużo o specjalnym dekrecie, w którym masowe represje uznawałoby się... za zgodne z prawem.

Na masówce w więzieniu w Łowiczu, wielokrotny recydywista Zenon C. podjął szlachetne zobowiązanie odbycia 10-letniej kary pozbawienia wolności w ciągu 3 lat.

W lasach w pobliżu Bolimowa nastąpił niedawno godny pożałowania incydent. padniętemu spaceroczwowi napastnik odgryzł... trzy palce.

Pocieszające, że na razie nie z głodu, a jedynie w celu zrabowania sygnetów.

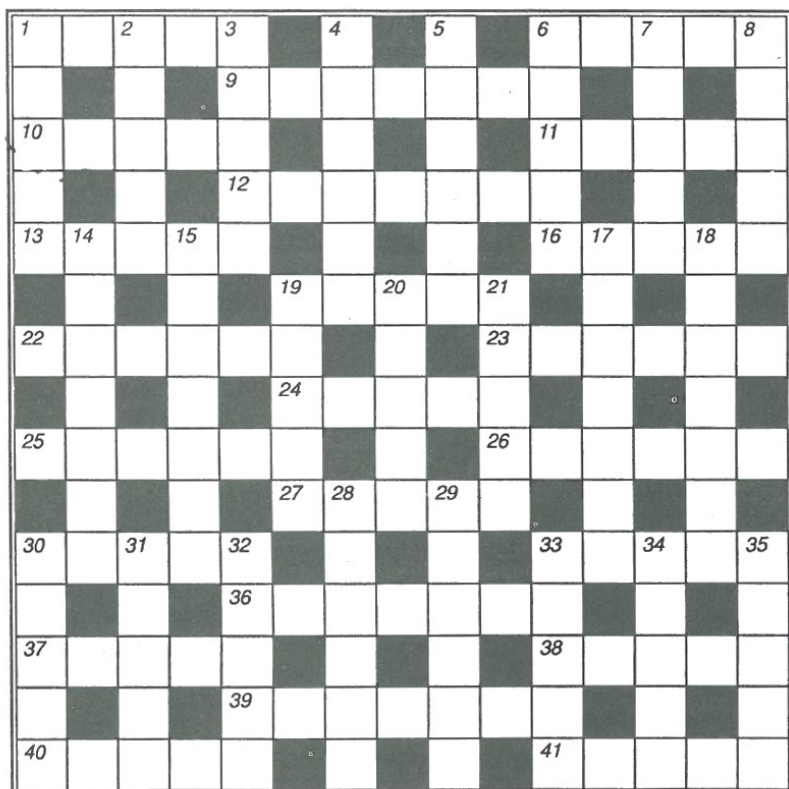
KRAJAN



fol. Beata Woźniak

Osiedle Polna. Mały pomniczek w każdym ogródku to propozycja dla naprawdę Prawdziwych Polaków.

Krzyżówka nr. 217



Poziomo:

1 - wezwanie do sądu, 6 - wolnomularz, 9 - rodzaj rozrywki umysłowej, 10 - na nich A.Małysz, 11 - najwyżej położony punkt na niebie, 12 - sztuczny organ, 13 - nazwa zespołu tanecznego prowadzonego przez panią C.Osiecką, 16 - szyderstwo, 19 - żart, 22 - podstawa aparatu geodezyjnego, 23 - premier, na którym ciąży zarzuty o szpiegostwo, 24 - wieszczka Apollina w Delfach (wspak), 25 - głupstwo, brednia, 26 - nierób, 27 - może być piosenki lub przemówienia, 30 - powieść J.Amado, znanego pisarza brazylijskiego, 33 - pracownik leśny, 36 - miejscowość przy ujściu Opatówki do Wisły, z fabryką przetworów owocowo-warzywnych, 37 - pobudka, powód, 38 - karpka, 39 - rzeczoznawca, 40 - początek biegu, 41 - lasso.

Pionowo:

1 - kuzyn szopa zamieszkujący lasy Himalajów i południowo-zachodnich Chin, 2 - oddanie, 3 - powłoczki, 4 - producent jogurtów z Teresina, 5 - firma pana Sarbińskiego, 6 - pędzel lub szczotka służący do nakładania farby, 7 - zimowy sprzęt sportowy, 8 - produkowana była niegdyś w Chemitexie, 14 - atrybut Baszanowskiego, 15 - naczynie laboratoryjne, 17 - szef rządu, 18 - z nich wyrosną rośliny, 19 - najmniejsza ilość energii promienistej, 20 - prostopadły do osnowy, 21 - odgłos skrzydeł lub chorągwi, 28 - owal, 29 - Centralny Związek Spółdzielni Spożywców, 30 - tytuł panów lennych w okresie feudalnym, 31 - sknera, dusigrosz, 32 - zemsta, 33 - sklejka, 34 - zapada w sądzie, 35 - największa wyspa Filipin.

Rozwiązanie krzyżówki należy nadsyłać w terminie 7 dni na adres redakcji. Za prawidłowe rozwiązanie rozlosowana zostanie nagroda w wysokości 10 złotych w gotówce.

Rozwiązanie krzyżówki nr 215 (ZS nr 5)

Poziomo: SZPIK, HEROD, LUKARNA, RAJCA, RODAK, KOTERIA, PRAGA, PSOTA, KRATA, ESPADA, WIADRO, JANDA, PANIKA, NORWID, KOKOS, ZAPAS, PNIĄK, KRÓLOWA, PIGWA, ROBER, ZA RESY, SENNA, ŻARNA.

Pionowo: STROP, PAJDA, KLAKA, SKUTER, ARARAT, HARAŁ, RADŁO, DYKTA, ROSZADA, GRANICA, SZAFRAN, TARNICA, KAJAK, ASNYK, AWANS, OSÓBKA, OGONEK, ZAPIS, PAGON, SKAZA, PARYŻ, IMBIR, KURIA.

Nagrodę wylosował Krzysztof Piórkowski z Sochaczewa