

# Ziemia

## SOCHACZEWSKA

ISSN 1231-7179 Numer indeksu 328 006



Tak bawiono się  
w Teresinie

## W Sochaczewie szpital XXI. wieku



Biskup łowicki, wojewoda skierniewicki, jego zastępca, wiceminister zdrowia, burmistrz Sochaczewa oraz dyr. sochaczewskiego ZOZ uczestniczyli w uroczystym przecięciu wstęgi przy oddaniu Miejskiego Szpitala w Sochaczewie w dniu 29 grudnia 1995. Każda z osobistości miała udział w budowie

O szpitalu - str. 6

### 17. Sesja Radnych Miejskich

- W październiku wpłynęło do Urzędu kolejne pismo z żądaniami określenia szczegółowych warunków przekształcenia PGKiM, mimo że wielokrotnie były one omawiane i uzgadniane z Radą Pracowniczą Przedsiębiorstwa. W tej sytuacji Zarząd stwierdził, że próby załatwienia sprawy drogą pokojową nie odniosły skutku i zgodnie z posiadanymi uprawnieniami podjął 30 listopada decyzję o likwidacji PGKiM. Decyzję tę poparł wojewoda skierniewicki.

Relacja - s. 2-3

### Wokół obwodnicy

Urządnik z czarną teczką z Warszawy nie zdecyduje o losie mieszkańców naszego miasta - mówi burmistrz Sochaczewa Ireneusz Felczak - wszelkie zarzuty, nawet małej części zainteresowanych ludzi, zawsze zostaną przez nas uwzględnione. Władze miasta będą czuwały, aby nikomu nie stała się krzywda. Planowanej obwodnicy w Sochaczewie nikt nie powinien się obawiać.



Zdjęcia Foto Express

## Ważne dla firm rolno-spożywczych

Urząd Miejski informuje, iż Ministerstwo Rolnictwa i Gospodarki Żywnościowej wystąpiło z inicjatywą zgłaszania do komputeroanego banku ofert danych o polskich przedsiębiorstwach poszukujących partnerów zagranicznych lub krajowych do wspólnej realizacji inwestycji w zakresie przemysłu rolno-spożywczego na terenie Polski.

Zgłoszenie następuje poprzez wypełnienie i wysłanie ankiety-oferty.

Informacje z banku ofert rozpowszechniane są m.in. przez biura radców handlowych ambasad RP i ambasad zagranicznych, podczas targów "Polagra", na imprezach wystawienniczo-promocyjnych, w prasie specjalistycznej, w bezpośrednich kontaktach z firmami zagranicznymi zgłaszającymi się do banku danych.

Szczegółowe informacje oraz druki ankiet zainteresowane firmy mogą otrzymać w Urzędzie Miejskim, ul.1 Maja 16, II piętro, pokój 41.



## DYŻURY APTEK

nocne

4 - ul.Staszica 52

5, 6, 7, 8 - ul.Pokoju 3a

9, 10 - ul.Staszica 52

sobotnio-niedzielne

6, 7 - ul.Pokoju 3a

## KINO Mazowsze

6 styczeń - "Rycerz Króla Artura" - USA - 15 lat.

Seanse o godz. 17.00.

7 stycznia - kino nieczynne.



## POGODA

Trochę cieplej ale nadal mroźnie. Pogoda będzie się kształtować na skraju niżu nad Bułgarią i wyżu nad Rosją. Zachmurzenie przeważnie duże z rozpodzeniami. Okresowo opady śniegu. Temperatura maksymalna od -8 do -5 stopni. Temperatura minimalna od -10 do -12 stopni. W górach doskonałe warunki śniegowe do uprawiania białego szaleństwa. Wiatr przeważnie wschodni, umiarkowany, okresowo silny. Sytuacja biometeorologiczna zmienna. Negatywny wpływ wiatru na osoby z dolegliwościami sercowymi i nadciśnieniem.

CUMULUS

## 17. Sesja Rady Miejskiej

17 Sesja Rady Miejskiej w dniu 20 grudnia 1995 r. poświęcona była wielu istotnym problemom miejskim.

Sesję prowadził przewodniczący Rady Andrzej Olejnik. Jako pierwszy głos zabrał burmistrz Ireneusz Felczak, omawiając ostatnie posiedzenia Zarządu Miasta, o których pisaliśmy w poprzednim numerze "ZS". Omówił stan prac wykończeniowych w nowym szpitalu. Zgodnie z wcześniejszymi zapowiedziami 29 grudnia 1995 Wojewoda Skierniewicki uroczystie przekazał go sochaczewskiemu ZOZ-owi. Uroczystość ta zakończyła trwającą ponad 10 lat budowę. Po miesięcznym okresie adaptacyjnym szpital rozpoczął przyjmowanie pacjentów, którym będzie mógł zaproponować luksusowe sale operacyjne, specjalistyczne pracownie wyposażone w najlepszy sprzęt oraz fachową kadre. Burmistrz podziękował dyrekcji oraz uczniom ZSZ nr 1 w Sochaczewie za pomoc w porządkowaniu terenu wokół szpitala. Przewodniczący Rady podkreślił zaangażowanie Zarządu Miasta w realizację i terminowe zakończenie tej inwestycji. Poinformował również o staraniach władz miejskich o uczynienie niektórych oddziałów wojewódzkimi, co wiązałoby się z lepszym wyposażeniem medycznym oraz zwiększonymi środkami finansowymi na działalność szpitala. Pan Jerzy Zawadzki poinformował radnych o wysokich opłatach jakie sochaczewski ZOZ musi ponieść w związku z hospitalizowaniem chorych z terenu naszego miasta w innych szpitalach województwa (w czasie przenoszenia szpitala). ZOZ-y w Łowiczu, Żyrardowie i Skierniewicach zażądały od 800 mln do 1,5 mld str. zł, miesięcznie za pobyt sochaczewskich chorych w swoich placówkach.

Radny Tadeusz Kobek zapytał czy nowy szpital zostanie wyposażony w mamograf?

Pan Zawadzki poinformował, że nowa placówka złożyła zapotrzebowanie na wiele specjalistycznych urządzeń, między innymi na przyrząd do mamografii.

**Jak działa Straż Miejska?**

Sprawozdanie z działalności Straży Miejskiej za 1995 r. przedstawił Komendant Karol Łuczak.

W okresie od 1 stycznia do 12 grudnia 1995 r. funkcjonariusze Straży Miejskiej udzielili ponad jedenaście tysięcy pouczeń i upomnień, ukarali mandatami 11170 osób, złożyli 32 wnioski do Kolegium d/s Wykroczeń, wylegitymowali ponad dwa tysiące osób.

W okresie sprawozdawczym Straż Miejska zlokalizowała i doprowadziła do uprzątnięcia 107 wysypisk śmieci, skontrolowała 445 posesji pod względem oznakowania oraz sposobu pozbywania się nieczystości, dokonała prawie stu interwencji w instytucjach miejskich w związku z różnego typu awariami, kontrolowała również budynki, w których mieszkańcy nielegalnie pobierają energię elektryczną.

Funkcjonariusze Straży Miejskiej włączyli się również w zabezpieczenie imprez spor-

towych i rekreacyjnych na terenie miasta. Ich zasługą jest także zlikwidowanie handlu przy ul. Pokoju poza terenem bazaru jak również (dzięki współpracy z Policją) ujęcie 27 złodziei kieszonkowych działających na tym terenie.

Od 1 września br. Straż Miejska zabezpiecza w dni targowe przejścia dla pieszych przy szkołach podstawowych. Zdaniem Komendanta Łuczaka regularnie patrolowane są rejony, w których występuje największe zagrożenie bezpieczeństwa tzn. okolice dworca PKP, PKS, Szkoły Muzycznej oraz Technikum Ogrodniczego. W ramach realizacji uchwały dotyczącej zakazu spożywania alkoholu w miejscach publicznych, od 1 lipca 95 r. Straż Miejska doprowadziła do KRP 16 osób w stanie nietrzeźwym, przeprowadziła 526 interwencji wśród osób pijących alkohol w miejscach publicznych.

Po wysłuchaniu wystąpienia Komendanta Straży Miejskiej rozpoczęła się dyskusja.

Radny Karaszewski zarzucił, że Chodaków jest zbyt rzadko kontrolowany, a jeżeli już to z samochodu. Tę wypowiedź poparł p. Zawadzki, prosząc o regularne kontrolowanie parku w Chodakowie. Komendant obiecał, że od nowego roku ta dzielnica miasta objęta zostanie stałymi patrolami.

Pytano również o możliwości interwencji Straży Miejskiej w przypadkach parkowania dużych samochodów ciężarowych na chodnikach, a także o egzekwowanie obowiązku odśnieżania i posypywania dróg piachem. Komendant Łuczak poinformował, że samochody o dużym tonażu najczęściej parkują na chodnikach w godzinach nocnych, kiedy Straż Miejska nie pracuje. Być może problem rozwiąże planowana zmiana w kodeksie drogowym, dotycząca zakazu parkowania samochodów ciężarowych na terenie miasta.

Pan Krzysztof Żyżyński podziękował Straż Miejskiej za pomoc w ustaleniu lokatorów nielegalnie korzystających z energii elektrycznej w budynkach PGKiM przy ul. Korczaka, 600-lecia, Toruńskiej, ale jednocześnie zaapelował o zwiększenie wysokości kar i mandatów w kolegiach. Obecnie kwoty te są tak niskie, że zachęcają do podejmowania nielegalnych działań. Kolegium orzeka kary w wys. około 100-200 tys. st. złotych, a najwyższy mandat wynosi 500 tys.

Działania Straży w zakresie kontrolowania przejść dla pieszych

pozytywnie ocenił radny Julian Tasiecki. Podkreślił, że znacznie zmniejszyła się ilość wypadków oraz zagrożenie dzieci i młodzieży w okolicy szkoły nr 6. Radny Jakub Grabiec stwierdził, że większość społeczeństwa nie zna obowiązków i uprawnień Straży Miejskiej w związku z czym zaproponował opublikowanie ich w lokalnej gazecie.

Krytyczne głosy pod adresem Straży Miejskiej skomentował Janusz Szostak, zwracając uwagę na bardzo duży zakres obowiązków tej służby, a także fakt zmniejszenia jej budżetu na 1996 r. Zaapelował o rozważenie tego problemu.

Podnoszono również sprawę współpracy Straży Miejskiej z Komendą Rejonową Policji.

Przewodniczący Andrzej Olejnik zapowiedział na I kwartał 1996 r. ocenę działalności Straży Miejskiej.

W następnej kolejności podjęto uchwały dotyczące zmian personalnych w komisji Kultury Oświaty i Sportu oraz w Społecznej Radzie Sportu MKS Orkan.

Przewodniczący Rady poinformował, że z powodu złego stanu zdrowia zrezygnował z pełnionej dotychczas funkcji p. Sylwester Rożdżestwieński. Nową przewodniczącą Komisji wybrano dotychczasową wiceprzewodniczącą Zofię Denisiewicz. Funkcję zastępcy powierzono pani Teresie Godlewskiej. Uchwałą Rady Miejskiej dokonano również zmian w składzie społecznym Rady Klubu Orkan. Miejsce Henryka Kropa oraz Zbigniewa Pakuły zajęli Tadeusz Mechliński i Jarosław Niedziela.

**Kultura, handel i obwodnica**

Następnie Skarbnik Urzędu Miejskiego p. Jolanta Brzóska przedstawiła projekt uchwały dotyczący zmiany stawek opłaty targowej. Stawki te od dwóch lat nie były podwyższane, a obecna propozycja uwzględnia tylko stopień inflacji. Jednocześnie utrzymano zlecenie dla MKS Orkan na pobieranie opłat targowych w wyznaczonych miejscach. Powyższa informacja wywołała dyskusję wśród radnych. Pan Tadeusz Kobek zasugerował, że wysokość opłat targowych pobieranych przez miasto równa się mniej więcej dotacji dla MKS Orkan. Zaproponował aby 80% pobieranych opłat scedować na klub sportowy, a 20% przeznaczyć dla miasta. Taki podział wpływów uprościłby procedury przyznawania dotacji, a Orkan musiałby wykazać większą operatywność w zbieraniu opłat.



**Serdeczne wyrazy współczucia z powodu śmierci**

**Wojciecha Sawickiego Matce, Żonie, Dzieciom i Rodzinie**

**składają koleżanki i koledzy z PKO BP w Sochaczewie**

ZS-586

**SNICKERS Twix Mars whiskas UncleBenis**

**SNICKERS Twix Mars whiskas UncleBenis**



**W pogodnych dniach  
 Świąt Bożego Narodzenia  
 wszystkim Mieszkańcom Miasta  
 i Gminy Sochaczew  
 tradycyjne życzenia zdrowia i radości  
 oraz wszelkiej pomyślności  
 w Nowym 1996 Roku**

składa

**Master Foods Polska**

**SNICKERS Twix Mars whiskas UncleBenis**

**SNICKERS Twix Mars whiskas UncleBenis**

Radny Jakub Grabiec skrytykował stan targowiska przy ul. Pokoju, twierdząc, że w części należącej do miasta nie zrobiono nic. W związku z tym bezzasadne jest podwyższenie opłat, zwłaszcza że handlujący wyrażają niezadowolenie z ich wysokości.

Pan Dariusz Dobrowolski poruszył problem targowiska dla zwierząt na Wypalenisku. Jego zdaniem 70% handlu odbywa się poza obrębem targowiska, a zaledwie 30% na placu. Jak w takim wypadku pobierane są opłaty od sprzedających?

Skarbnik Miasta przyznała, że otrzymywała takie sygnały, ale opłata powinna być pobierana za sam fakt handlowania, bez względu na miejsce, a więc również od sprzedających za ogrodzeniem targowiska. W tej sprawie zabrał również głos burmistrz Szulczyk wyjaśniając, że targowisko staje się czasami za małe, zwłaszcza kiedy wjeżdżają tam duże samochody np. z materiałami budowlanymi. Mimo to opłaty są i będą pobierane od wszystkich handlujących. Zwiększenie opłat, zdaniem Zarządu Miasta, ma wpłynąć na poprawę warunków i kultury handlu. W 1997 roku zostaną podjęte niezbędne działania mające na celu ostateczne uporządkowanie targowiska przy ul. Pokoju. Uchwała o zmianie stawek opłat targowych została przyjęta niemal jednogłośnie.

Skarbnik p. Brzóska przedstawiła do akceptacji Rady kilka innych projektów uchwał budżetowych. Wśród nich przekazanie 10 tys. zł na rzecz przedszkola specjalnego prowadzonego przez Stowarzyszenie Rodziców i Przyjaciół Dzieci Niepełnosprawnych. Dofinansowanie to było możliwe dzięki uzgodnieniom z Miejskim Ośrodkiem Pomocy Społecznej, z budżetu którego pochodzą środki na ten cel.

Podjęto również uchwałę o przyznaniu stypendiów dla najlepszych uczniów ostatnich klas szkół średnich, oraz studentów I roku.

Bez zastrzeżeń głosowano także nad zwiększeniem środków na dodatki mieszkaniowe, jednorazowymi wypłatami dla pracowników oświaty oraz propozycją zakupu drobnego wyposażenia dla oddziału dziecięcego szpitala miejskiego w Sochaczewie.

Następny punkt obrad - zmiany w planie przestrzennego zagospodarowania miasta - omówił w imieniu Zarządu Miasta pan Julian Zasuwa.

Zmiany te dotyczą planów budowy obwodnicy miejskiej. W związku z przyjęciem nowego wariantu przebiegu trasy, tracą moc dwie wcześniejsze uchwały z maja i czerwca 1995. Obecnie zaakceptowany wariant przewiduje budowę trzech wiaduktów, dwóch nad torami i jednego nad ul. 15 Sierpnia. Zarząd ma świadomość, zdaniem p. Zasuwy, że ta uchwała jest niedoskonała i że okolice obwodnicy dotknięte zostaną dużą niedogodnością, ale jest to w tej chwili jedyny możliwy wariant. Po wykonaniu oceny oddziaływania planowanej inwestycji na środowisko zostanie przedstawiony projekt kolejnej uchwały. Ten ważny dla miasta problem wywołał dyskusję. Radny Edward Stasiak podkreślił rolę planowanego obejścia, ale jednocześnie zwrócił uwagę na trudną sytuację mieszkańców, którzy mają być wyłączeni w związku z budową trasy.

Radny Zbigniew Liberadzki przypomniał, że decyzje o przebiegu obejścia zapadły w Okręgowej Dyrekcji Dróg 29 listopada, a do tej pory nikt z Zarządu Miasta nie podjął rozmów z mieszkańcami.

Przewodniczący Rady zapewnił, że podejmując decyzję o budowie obwodnicy, władze miasta nie pozostawią bez pomocy osób dotkniętych tą niedogodnością.

Burmistrz Ireneusz Felczak potwierdził, że omawiana koncepcja została zatwierdzona przez Okręgową Dyrekcję Dróg, ale wiele szczegółów jest jeszcze nie uzgodnionych. Jednocześnie zadeklarował gotowość do spotkań z mieszkańcami już w styczniu.

#### Likwidacja i przekształcenia

Jednym z najważniejszych problemów postawionych na sesji była decyzja Zarządu o likwidacji PGKiM w Sochaczewie, a całość spraw związanych z tym tematem referował burmistrz Popławski:

- Zgodnie z uchwałą z dnia 5 września 1995 o przekształceniu Przedsiębiorstwa Gospodarki Komunalnej i Mieszkaniowej w zakład budżetowy, podjęto działania mające na celu realizacji uchwały.

Zarząd Miasta prowadził wielokrotne rozmowy oraz obszerną korespondencję z Dyrekcją, Radą Pracowniczą i związkami zawodowymi Przedsiębiorstwa w celu wypracowania najmniej drastycznych warunków przekształcenia. Między innymi władze miasta gwarantowały przejście wszystkich pracowników Zakładu, mimo że PGKiM przyniosło straty w wys. 1.150 mln zł. a plan sprzedaży w ciągu 11 miesięcy wykonano w 84%. PGKiM posiada ogromne zobowiązania finansowe w stosunku do różnych firm, np. zaległości za centralne ogrzewanie dla PEC-u wynoszą 8 mln zł.

- W październiku wpłynęło do Urzędu kolejne pismo z żądaniami określenia szczegółowych warunków przekształcenia PGKiM, mimo że wielokrotnie były one omawiane i uzgadniane z Radą Pracowniczą Przedsiębiorstwa. W tej sytuacji Zarząd stwierdził, że próby załatwienia sprawy drogą pokojową nie odniosły skutku i zgodnie z posiadanymi uprawnieniami podjął 30 listopada decyzję o likwidacji PGKiM. Decyzję tę poparł wojewoda skierniewicki.

W dalszej kolejności sekretarz Urzędu Miasta Andrzej Wierzbicki przedstawił projekt uchwały dotyczący przekształcenia z dniem 1.19.96 roku Agencji Wydawniczej Promocyjnej i Reklamowej "ZS-Press" w jednostkę budżetową Tygodnik "Ziemia Sochaczewska". Sekretarz Miasta przypomniał, że powołanie w 1994 roku spółki miało poprawić stan finansowy gazety, ale tak się nie stało. Jest to bowiem zbyt mała jednostka, aby przynosić dochód, a stałe koszty jej utrzymania są wysokie. Radni pytali m.in. o możliwość przekształcenia spółki "ZS-Press" w zakład budżetowy. Przewodniczący Unii Pracy w Sochaczewie spytał czy gazeta jest cenzurowana. Przewodniczący Olejnik zapewnił, że gazeta nigdy nie była i nie będzie cenzurowana.

Wiceprzewodniczący Tadeusz Kobek dodał, że cenzura już dawno została zniesiona, ale gazeta lokalna nie może uderzać w interesy samorządowe. Jednocześnie zaproponował, aby ogłosić konkurs na redaktora naczelnego. Dyskusję na temat "ZS" zakończyło głosowanie dotyczące przekształcenia spółki w jednostkę budżetową. Uchwałę podjęto większością głosów. Ostatnią uchwałą rozpatrywaną w dn. 20 grudnia była zmiana obwodów do głosowania przed referendum 18.II.1996 r. Powołano nowy obwód w Szpitalu Miejskim przy ul. Batalionów Chłopskich.

W sprawach różnych przewodniczący Rady zaproponował przyznanie nagród pieniężnych dla Burmistrzów. Propozycję zaakceptowano. Radny Julian Tasięcki prosił o uwzględnienie w budżecie na 1996 r. oświetlenia przy szkole podstawowej nr 6. Jest to tym bardziej uzasadnione, że zdarzały się ostatnio wypadki napaści na pracowników oraz uczniów szkoły.

Pan Tadeusz Kobek apelował o posypywanie piachem w okresie zimowym odcinka ul. Piłsudskiego należącego do Miasta. Radna Teresa Godlewska pytała o koszty związane z likwidacją PGKiM, interweniowała również w sprawie poprawienia nawierzchni ulic Smolnej, Krzywej i Powstańców Warszawy.

Pan Tomasz Barzyc zgłosił problem ogrzewania świetlicy dla dzieci prowadzonej przez Stowarzyszenie Katolickie. Otrzymał zapewnienie burmistrza Szulczyka, że sprawa jest do załatwienia, po złożeniu stosownego pisma.

Do reszty zapytań ustosunkował się burmistrz Popławski. Zapewnił, że sprawa oświetlenia przy SP nr 6 będzie załatwiona, podobnie jak posypywanie piachem ul. Piłsudskiego. Poinformował też, że w przyszłym roku będzie wykonany projekt naprawy ulic wymienionych przez radną Godlewską.

(sos)

**Przedsiębiorstwo Gospodarki  
Komunalnej i Mieszaniowej  
w Sochaczewie**

**ogłasza przetarg nieograniczony na niżej  
wymienione środki transportu:**

Lp	Marka pojazdu	Rodzaj pojazdu	Cena wywoławcza	Rok produkcji
1.	Jelcz 3170	Ciągnik siodłowy	15.000,00	1988
2.	ZREMB	Naczepa do przewozu cementu	6.400,00	1987
3.	Nysa 522	Towos	1.600,00	1983
4.	IFA	Furgon	3.000,00	1973

Przetarg odbędzie się w dniu 12.01.96 w siedzibie przedsiębiorstwa Al. 600-lecia 90 o godz. 10.00 po wpłaceniu wadium w wys. 10% ceny. Pojazdy można oglądać w dni robocze w godz. 7.00-15.00 na terenie bazy przy ul. 600-lecia 90. PGKiM nie bierze odpowiedzialności za braki i wady ukryte w przedmiotowych pojazdach, a także zastrzega sobie możliwość odstąpienia od przeprowadzenia przetargu.

ZS-585



**Zakłady Chemiczne i Tworzyw  
Sztucznych  
BORYSZEW S.A. w Sochaczewie  
ul. 15 Sierpnia 106**

**ogłasza przetarg nieograniczony na samochód  
Polonez (1,5) nr rejestr. SND 9776, rok  
produkcji 1989, nr podw. 326716 nr sil. 380760.**

Pojazd jest sprawny technicznie. Cena wywoławcza 5200 zł. Przetarg odbędzie się w dniu 17.01.1996 o godz. 12.00 w siedzibie Spółki BORYSZEW S.A. Sochaczew ul. 15 Sierpnia 106. Pojazd można oglądać na terenie Spółki na placu postojowym pojazdów samochodowych przy oddz. transportu. Przystępujący do przetargu winni wpłacić wadium w wysokości 10% ceny wywoławczej w kasie Spółki w godz. 7.00 - 11.30, najpóźniej w dniu przetargu. Spółka nie udziela gwarancji na w/w pojazd. Spółka zastrzega sobie prawo unieważnienia przetargu lub wycofania pojazdu z przetargu bez podania przyczyn.

**Informacja pod nr telefonu 222-018  
wew. 461, 468 lub 413.**

ZS-582



**Pewny,  
Zaufany,  
Ubezpieczyciel  
na życie**

Jesteśmy największym zakładem ubezpieczeń na życie w kraju z wieloletnimi tradycjami. Produkty naszej firmy są znane i cenione. Osobie ambitnej i dynamicznej stwarzamy szansę zrobienia kariery finansowej w profesji

**AGENTA  
UBEZPIECZENIOWEGO**

Odpowiedni kandydat to osoba przedsiębiorcza z talentem organizacyjnym, zaangażowana w wykonywaną pracę. Oferujemy: interesujący zawód, satysfakcjonujące zarobki, profesjonalne szkolenia. Zainteresowane osoby prosimy o złożenie podania, życiorysu i jednego zdjęcia w siedzibie Przedsiębiorstwa w Sochaczewie, ul. Warszawska 70b, w terminie 10 dni od ukazania się ogłoszenia. Dodatkowych informacji udzielamy pod numerem telefonu 235-25.

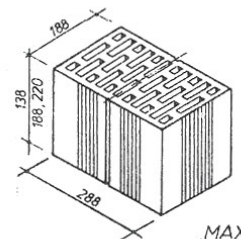
**Powszechny Zakład Ubezpieczeń  
na Życie S.A.**

**Przedstawicielstwo w Sochaczewie**

ZS-581

**Dom z naszej cegły przetrwa 300 lat  
UNIIMAK SA**

**Zakład Ceramiki Budowlanej  
Boryszew  
96-502 Sochaczew  
ul. Kościńskiego 13  
tel. 239-05/06, 229-09**



Oferuje najlepsze w naszym klimacie ścienne materiały budowlane:

Asortyment		Uwagi
Pustak "MAX" (288x188x220)	KL-100 KL-50	21 szt./m <sup>2</sup> przy grubości muru 288 mm
Pustak szcel. "U" (250x188x220)	KL-150 KL-100 KL-50	21 szt./m <sup>2</sup> przy grubości muru 250 mm
Cegła DZ-220 (288x88x220)	KL-150 KL-100 KL-50	16 szt./m <sup>2</sup> przy grubości muru 88 mm
Cegła K-3 (250x120x220)	KL-150 KL-100 KL-50	18 szt./m <sup>2</sup> przy grubości muru 120 mm
Pustak Pd-1 (290x290x65)	gat. I gat. II	na ścianki działowe i stropy
Pustak wentylacyjny	gat. I gat. II	

Ponadto posiadamy w sprzedaży:  
- stolarkę okienną 2 i 3-szybową, ościeżnice metalowe, skrzydła drzwiowe  
- cement 250 i 350, wapno  
- papę, lepik dacholeum, abizol, wełnę mineralną, blachę ocynkowaną  
- płytki marmurowo-lastrikowe, glazurę-polską, hiszpańską i inną.  
- płyty z granitu importowanego i krajowego.

**Zapraszamy już teraz -  
najtańszą cegłę kupisz zimą.**

**HABER**

**zaprasza codziennie do nowego sklepu  
W PAWILONIE HANDLOWYM GS "SCH"  
W TERESINIE**

- \* ubiory damskie, męskie i dziecięce
- \* obuwie różnego typu
- \* bielizna

**W każdą niedzielę od 10<sup>00</sup> do 15<sup>00</sup>.**

**Hurtownia Artykułów Alkoholowych  
Jakub Rokicki**

**96-100 Skierniewice ul. Mszczonowska 155  
tel./fax. (0-46) 33-62-76 (0-46) 33-18-26**

**Poleca szeroki wybór:**

- wódek - koniaków
- whisky
- win
- szampanów
- piw
- napoi chłodzących
- wody

**Blizsze informacje na miejscu w hurtowni.**

ZS-535

# Wokół obwodnicy

dokończenie ze strony 1

Jego zastępca Stanisław Popławski dodaje - obwodnica musi dotyczyć miasta, bo właśnie jemu, jego mieszkańcom ma przynosić korzyści. Już teraz niektórzy pytają o możliwości wykupienia terenów w sąsiedztwie obwodnicy. Przecież parkingi, motele, stacje benzynowe przynoszą dochody.

Nowa droga objazdowa otworzy możliwość rozwoju miasta indywidualnym mieszkańcom. Koszt budowy prawie 9,5 km drogi (opis trasy pod mapką) tj. ok. 250 mld złotych pokryty będzie z budżetu centralnego.

Czyli - nie dajemy, mamy jedynie zyskać. Skąd więc obawy, które przeradzają się w protesty, zarzuty, że władze Sochaczewa nie rozmawiają z ludźmi, nie informują.

- Mamy pełną świadomość, że sprawa dotycząca ludzi bezpośrednio, a przecież nie oędzie się bez wywłaszczeń, przesiedleń, muszą być omówione z zainteresowanymi. Zapewniam - mówi burmistrz Felczak - że władze samorządowe nie zostawią mieszkańców Sochaczewa w rozmowach z decydentami budowy obwodnicy. Będziemy ich rzecznikami, nikomu nie może stać się krzywda. Tym, którzy będą musieli się przenieść, możemy zaoferować mieszkania komunalne, działki budowlane np. na ul. Płockiej, Długiej, na osiedlach w Karwowie, Malesinie. Dlaczego nie rozmawiamy wcześniej z zainteresowanymi, chcemy mówić o konkretnych. Przecież zmieniały się koncepcje, obecna wersja przewiduje trzy wiadukty, trzeba wykonać mapy na obszarze ok. 200 ha. Mapy służyć będą do zrobienia projektów zmiany planów przestrzennego zagospodarowania miasta. I dopiero po ich zatwierdzeniu przez radnych możemy podjąć konkretne rozmowy z mieszkańcami. Jeszcze raz pod-

kreślam - mówi Ireneusz Felczak - żadna decyzja nie będzie podjęta bez negocjacji z zainteresowanymi. Ale możemy je podjąć dopiero po otrzymaniu dokumentacji wykazującej wpływ budowy obwodnicy



- Początek w rejonie wsi Wójtówka (gm. Sochaczew) tuż przy granicy miasta (obecnie jest w tym rejonie droga żuźlowa prowadząca do prywatnych zabudowań i zakład sprzedający terazyt.

- dalej w kierunku południowym po granicy miasta i gminy (pola uprawne Zespołu Szkół Ogrodniczych). W rejonie tym planowane jest skrzyżowanie jednopoziomowe z ul. Olimpijską

- Przejście górą na wiadukcie drogowym nad torami kolejowymi, w rejonie obecnego przejazdu kolejowego na ul. Głowackiego

- Następnie przez grunty niezabudowane wsi Czerwonka Parcele i obrzeża terenu miasta Sochaczew do skrzyżowania z ul. Żyrardowską (droga nr 717).

- Dalej trasa skręca w kierunku południowo - zachodnim i biegnie przez grunty niezabudowane wsi Andrzejów Duranowski i Janówek Duranowski do granic miasta (planowane skrzyżowanie jednopoziomowe z ul. Szymona Pietrzaka).

- Później trasa przebiega przez osiedle budownictwa jednorodzinnego Zatorze, pokrywając się w śladzie z ul. Kmicica, a przecinając ul. Wyzwolenia, Bojowników, Zamiejską, Torową.

Dalej wiaduktem nad torami kolejowymi przez tereny niskiej zabudowy, pomiędzy ul. Tartaczną i Głuchą.

- Skrzyżowanie z ul. 15 - Sierpnia dwupoziomowe (wiadukt drogowy) i prosto w kierunku północno - zachodnim wzdłuż ul. Chemicznej do projektowanego mostu na rzece Bzurze w rejonie istniejącej kładki na Boryszewie.

- Następnie trasa biegnie przez grunty wsi Kuznocin do skrzyżowania z drogą krajową nr 2 (Warszawa - Poznań).

- Dalej przez grunty wsi Lubiejew, Władysławów, Kąty do skrzyżowania we wsi Żdźarów z drogą nr 569 (Sochaczew - Płock)

Skrzyżowania z projektowaną trasą drogi nr 2 dostępne dla ruchu miejskiego: ul. Olimpijska (jednopoziomowe), ul. Żyrardowska (jednopoziomowe), ul. Szymona Pietrzaka (jednopoziomowe), ul. 15 Sierpnia (dwupoziomowe).

na środowisko. Budowa ta ma nie przeszkadzać, ma służyć mieszkańcom. A jej początek to załatwienie spraw formalno - prawnych, które winny zakończyć się w listopadzie br. Potem skierowana zostanie decyzja do komisji sejmowej, od której zależeć będzie rozpoczęcie prac budowlanych w 1997 roku.

Janusz Sofulak

## Zimowisko w Krakowie

Komenda Hufca ZHP w Sochaczewie przyjmuje zapisy na zimowisko organizowane od 29 stycznia do 9 lutego w Krakowie.

W programie m.in. korzystanie z basenu kąpielowego, zwiedzanie miasta. Koszt 230 zł. Szczegóły w Komendzie Hufca ul.H.Sawickiej 3 poniedziałek i piątek 17.30 - 19.30, środy 13.00 - 18.00, wtorek i czwartek 16-18.00, tel. 227-45

## Niespokojne Święta

W okresie świąteczno - noworocznym pogotowie miejskie miało dużo pracy. Wielokrotnie wyjeżdżano do zachorowań grypopodobnych i infekcji wirusowych. Nie zanotowano natomiast żadnych wypadków związanych z sylwestrowym strzelaniem. Straż Pożarna interweniowała w kilku groźnych pożarach. W Wigilię Bożego Narodzenia palono się mieszkanie przy ul. Dywizjonu 303, a w drugi dzień Świąt likwidowano pożar centrali telefonicznej w Rybnie. Dotychczas nie działają tam telefony. 30 grudnia, w wyniku detonacji butli gazowej, spalił się barak mieszkalny w Serokach. Jego lokatorzy pozostali bez dachu nad głową. Sylwester i Nowy Rok był dla straży spokojny.

## Czy w Sochaczewie będzie lodowisko?

Z takim pytaniem zwracają się do nas mieszkańcy. Minęły już ferie świąteczne, a wkrótce będą następne. Może warto byłoby pomyśleć o dzieciach i zapewnić im choć jedno w mieście lodowisko na czas zimowych wakacji.

Tym bardziej, że po raz pierwszy od kilku lat tak długo utrzymuje się już mróz. Jedna z telefonujących do nas matek z sentymentem wspominała rozświetlone i nagośnione lodowisko przy Szkole Podst. nr 1.

## Więcej ciepła

Na ostatniej sesji Rady Miejskiej usłyszeliśmy krytyczne opinie na temat jakości naszej gazety i sugestie o ciepłych posadkach. Co by o nich nie mówić, to na pewno nie są ciepłe. Od początku tzw. sezonu grzewczego temperatura w redakcji przy ul. Wąskiej nie przekracza 5-10 stopni. Pisanie w rękawiczkach nie wpływa korzystnie na jakość numeru, a w każdy wtorek istnieje obawa, że komputery zastrajkują. I może tylko okres świąteczno - noworoczny, obfitujący w cuda sprawa, że gazeta nadal się ukazuje.

## Z KRONIKI POLICYJNEJ

20.12. na ul.Kochanowskiego nieznanymi sprawcy, po uprzednim oberwaniu skobla i wygięciu zasuwy zamka przy drzwiach od garażu, skradli Poloneza Caro.

20.12. na ul.Żeromskiego patrol zmotoryzowany w bezpośrednim pościgu zatrzymał sprawców kradzieży dwóch kół od Fiata 126p.

Tego samego dnia na ul.Konstytucji 3 Maja skradziono VW Transporter Furgon koloru białego wartości 40000zł.

21.12 na trasie nr 2 Nowa Sucha - Kozłów Szlachecki kierowca Jelcza najechał na stojącego przed nim Stara. Kierowca Stara z obrażeniami ciała został przewieziony do szpitala.

Tego samego dnia na ul.Gawłowskiej kierowca Mercedesa potrącił wybiegającą na jezdnię 16-letnią dziewczynę, którą z obrażeniami ciała przewieziono do szpitala.

Na ul.600-lecia nieznanymi sprawcy, po otwarciu zamka

w Fiacie 125p skradli radioodtwarzacz, 8 kaset magnetofonowych oraz wentylator o łącznej wartości ok. 100 zł.

Na ul. Narutowicza nieznanymi sprawcy skradli z kasy sklepu spożywczego pieniądze w kwocie 741 zł.

27.12. na ul.Skotnickiego nieznanymi sprawcy, po uszkodzeniu zamka w drzwiach Fiata 126p, zabrali radioodtwarzacz wartości 130zł.

# Trzynastka Szczęśliwa?

**D**zień 29 grudzień 1995 roku przejdzie do historii Sochaczewa. Nasze miasto ma po wielu latach olbrzymich starań

w tym budynku stopnie schodów są dostosowane dla chorych. Nie wiedział o realiach ich budowy - po jednej z kontrolnych wizyt wice

wojewoda Opitowski nakazał ich rozwalenie i ponowną budowę.

Takich decyzji było więcej. Trwająca od lat budowa wymagała zmian technologicznych, rozwalania, budowy od nowa, uwzględnieniu obowiązujących przepisów.

"Nietypowo kończymy 1995 rok. Rok narzekania na brak finansów w służbie zdrowia. W woj. skierniewickim zaczęliśmy od oddania oddziału dializ w szpitalu

w Skierniewicach. Kończymy na największym wydarzeniu roku - przekazaniu szpitala w Sochaczewie. To wielkie, radosne wydarzenie dla naszego województwa w roku jego 20-lecia" - ocenił wojewoda Andrzej Charzewski. Przypomniał sumy dotowane na szpital: 1993 rok - 12 mld, 1994 rok - 30, teraz w 1995 roku - prawie 150 mld zł.

Być może kwoty te ściśle wiążą się z wizytą ministra Jacka Żochowskiego. Poznając warunki sochaczewskiego lecznictwa, pan minister włączył się do akcji reani-

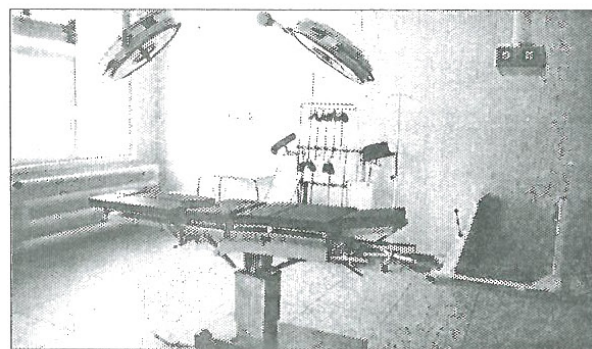
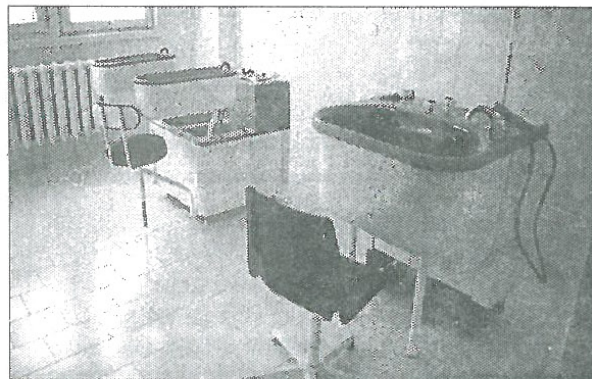
macyjnej. Na nic zdały się wiedza i wysiłek lekarzy. Decydowały warunki leczenia w sochaczewskim szpitalu. Przyznane przez resorty zdrowia i finansów pieniądze zostały właściwie wykorzystane, za co podziękowania należą się wielu firmom i ludziom. Nie sposób tu jednak pominąć pracy wicewojewody Franciszka Opitowskiego, burmistrza Ireneusza Felczaka, lekarzy wojewódzkich. Tu w Sochacz-

zewie w zeszłym roku zmierzaliśmy siły na zamiary. Dobra współpraca z władzami samorządowymi zaowocowała.

"Do takiego wspaniałego obiektu będą garnęły się także nowe kadry" przekonany jest senator Zbigniew Komorowski. Jedno z życzeń wyraził burmistrz Felczak: żeby trzymający nitki finansowe nie zapomnieli o tym nowym szpitalu. Oby!

(Zapowiedziana historia budowy - poczynając od rzucania się dwóch pań pod koła spychacza - za tydzień).

**Janusz Sofulak**



i trudnów, nie waham się tego powiedzieć, piękny i nowoczesny szpital - powiedziała dyr. ZOZ Anita Hoffmeister, witając znakomitych gości przybyłych na uroczystość przejęcia nowego szpitala miejskiego w Sochaczewie.

Byli tu m.in. parlamentarzyści Ziemi Skierniewickiej z senatorem Zbigniewem Komorowskim na czele, którzy walczyli o finanse konieczne do zakończenia inwestycji rozpoczętej przed 13 laty. Oby "13" okazała się szczęśliwa dla tego szpitala życzył biskup Alojzy Orszulik poświęcając pomieszczenia szpitala. Zauważył przy tym, że



**Zdjęcia Foto Express**

## WIELKA ORKIESTRA - Do końca świata i o jeden dzień dłużej

**7** stycznia 1996 r. po raz czwarty zagra w całej Polsce Wielka Orkiestra Świątecznej Pomocy, którą dyryguje Jurek Owsiak. Do tej pory, w ciągu trzech lat działalności, "owsiakowej" fundacji udało się zebrać 7,5 miliona dolarów. Pieniądze zostały przeznaczone na zakup sprzętu medycznego dla kardiologii noworodków i onkologii dziecięcej.

Fundacja WOŚP działa bardzo profesjonalnie, z pełnym poszanowaniem powierzonych jej przez ludzi dobrej woli pieniędzy. Od momentu zakończenia każdego finału do chwili przeprowadzenia przetargu (odbywającego się w październiku), fundacja bardzo dokładnie ustala wszystkie potrzebne dane - jaki sprzęt jest niezbędny, ile go potrzeba i dla kogo. Rzetelnie sprawdzane są wszystkie parametry techniczne i ceny, a także wiarygodność i solidność firm składających oferty. Dzięki życzliwości wielu osób i instytucji - Urzędów Celnym, Straży

Granicznej, Urzędów Skarbowych - udało się fundacji zakupić sprzęt medyczny bez dodatkowych opłat i kosztów.

Najbliższy IV Finał Wielkiej Orkiestry będzie poświęcony ratowaniu życia dzieci, które uległy różnego rodzaju wypadkom i urazom. W dzisiejszej rzeczywistości śmierć w wypadkach lub na skutek wypadków jest pierwszą przyczyną zgonów wśród dzieci starszych, zaś drugą wśród dzieci młodszych. Fundacja pragnie skupić się na działalności prewencyjnej, doposażeniu centrów urazowych w potrzebny sprzęt i zapewnieniu nowoczesnych środków transportu.

7 stycznia Orkiestra zagra także na ulicach Sochaczewa, w tygodniu poprzedzającym IV Finał będzie grać w szkołach. Przypomnijmy, że podczas II Finału w naszym mieście zebrano ok. 70 milionów starych złotych, natomiast III Finał przyniósł kwotę 130 milionów starych złotych. Podczas tych dwóch styczniowych dni

1994 i 1995 roku nasze miasto opanowali orkiestranci, którzy w zamian za dar serca wrzucony do puszek obdarzali ofiarodawców czerwonymi serduszkami. Wśród kwestorów przeważali harcerze, ale pieniądze zbierali także radni, młodzież niezrzeszona, a nawet małe dzieci. I była to wspaniała zabawa.

Przed nami IV Finał. Każda akcja umiera kiedyś śmiercią naturalną, dlatego być może są Państwo zmęczeni tym zbieraniem "na Owsiaka". Mimo to chcielibyśmy i w tym roku zebrać datki dla fundacji WOŚP. Nie planujemy bicia rekordów i każdy grosz nas ucieszy (tak grosz, gdyż już chyba przywykliśmy do denominacji). Sposób działania fundacji pokazuje, że pieniądze są wydawane w sposób rozsądny. Chcemy, również przekazać Państwu informację, że w 1994 r. Wielka Orkiestra przekazała szpitalowi w Sochaczewie sprzęt wartości kilkunastu mln starych złotych, natomiast w grudniu 1995 r. nowy Szpital

Miejski (wkrótce przyjmie pierwszych pacjentów) otrzymał sprzęt wartości ok. 30.000 zł (300 mln starych złotych). Mamy nadzieję, że ten fakt oddali zarzuty, że zbieramy pieniądze, które potem otrzyma kto inny.

W tym roku jako główną atrakcję planujemy aukcję złotego serduszka (szczegóły w radio "FAMA"). Na koniec oddajmy głos Jurkowi Owsiakowi "Kochani!!! Bez Was nie ma nas. Nasze wszystkie serca biją głośno. Nie tylko w pomaganiu innym, ale także w poczuciu, że tak bardzo, choć na chwilę, jesteście ogromną furą przyjaciół. No to mi nie mówcie, że góry nie przestawimy. Jak się weźmiemy do kupy... **BĄDZCIE Z NAMI 7 STYCZNIA. Bądźcie później. Bądźcie do końca świata i o jeden dzień dłużej!!!**"

**W imieniu organizatorów - Maciej Kuczyński**

# Wigilia w Świetlicy TZN

Była to wigilia Wigilii. W ośrodku Towarzystwa Zapobiegania Narkomanii pachniało domowym ciastem i zieloną, żywą choinką. Tak jak w domu. Wspólne sprzątanie i pieczenie dobiegło końca. Z ulgą zabraliśmy się do dekoracji stołu. Chłopcy z godną podziwu pedanterią po raz kolejny przedstawiali nakrycia - żeby było jeszcze ładniej.

Nawet wytrawna gospodyni domowa nie mogłaby wiele zarzucić naszym wypiekom, a wystrój drzewka wigilijnego zaskoczyłby niejednego dekoratora wnętrz. Nasza choinka swój subtelny urok zawdzięczała niezliczonym papierowym aniołkom i herbatnikom z przeróżnymi rysunkami i napisami, np. "I tak mnie nie zjesz, bo jestem zeszlatorczy".

Wreszcie ta najważniejsza chwila - dzielenia się opłatkiem i składanie

życzeń. Oprócz standardowych życzeń - zdrowia, szczęścia i pomyślności, były też i mniej konwencjonalne, np. ktoś komuś życzył bezwysiłkowego opanowania tabliczki mnożenia. Do niewątpliwie dających do myślenia życzeń należały: "Życzę Tobie, tego co sobie" oraz zaskakujące pragnienie "bycia w świetlicy jak najdłużej". To uświadamia nam, że jednak jesteśmy potrzebni. Pozwoliło odkryć sens naszej pracy.

W ten wigilijny wieczór poculiśmy się jedną wielką rodziną, która przeżywa kryzysy, ale nie omijają jej i szczęśliwie, pozwalając optymistycznie patrzeć w przyszłość, chwilę. Jak na prawdziwą Wigilię przystało przybyli do naszej świetlicy Święci Mikołajowie (rzeczywiście było ich aż dwóch - główny specjalista od

rozdawnictwa oraz asystent Mikuś). Przydzwigali 50 paczek.

"Święci Panowie" byli (prawie jak agenci FBI) doskonale poinformowani o sprawkach kandydatów na paczkę. "Święci Rozdawcy" z poważną miną celebrowali rozdawanie paczek, przebaczały winy i przyjmowały obietnice poprawy. Święci młodziankowie i panieneczki z naszej świetlicy wiedzieli, że opłaca się przyrzekać poprawę, bo Mikołajowe paczki pękały w szwach. Możliwe to było dzięki naszym rodzinnym Św. Mikołajom - sponsorom. Szczególnie dziękujemy:

1) Panu Tymińskiemu - dyrektorowi firmy "Tymwod" w Sochaczewie

2) "Bakomie" z Elżbietowa

3) Firmie "Admag" z Paprotni pp Pliszków

4) Panu Abramczykowi z Teresina

5) Wydawnictwu Ojców Franciszkanów z Niepokalanowa

6) Panu Władysławowi Dudzińskiemu i pracownikom hurtowni "Gama"

7) Panu Krzysztofowi Kuźmińskiemu i Wytwórnicy Napojów "Jan-tar" w Sochaczewie

8) Panu Stępniaowskiemu z Zakładu Blacharskiego w Paprotni

9) Hurtowni Artykułów Przemysłowych pani Wandy Przychodnej w Sochaczewie.

Dziękujemy też ludziom dobrej woli - pośrednikom między niebem (czyli Św. Mikołajem - Sponsorem), a ziemią (czyli naszą świetlicą).

Dzięki nim sprawdza się w życiu powiedzenie, że nie wolno tracić nadziei dopóki istnieje życiowość i bezinteresowność.

## Nagrody za ankiety

Zgodnie z obietnicą, wśród Czytelników, którzy nadesłali ankiety rozlosowaliśmy 10 nagród. Dziękujemy fundatorowi połowy nagród Gminnej Spółdzielni "Samopomoc Chłopska" w Sochaczewie.

A oto lista szczęśliwców:

1. WL 5128706 - Zegarek na rękę,
2. DD 2969682 - Płyta CD VOX,
3. DD 3600411 - Kalkulator,
4. WL 4240893 - Zegarek na rękę,
5. AB 7938502 - Budzik,
6. DB 5572243 - Kalkulator,
7. AB 6857342 - Płyta CD H.M.Górecki,
8. Nr 90/94/95 ZSZ nr 1 - Zegarek na rękę
9. Nr 67/93/94 ZSZ nr 1 - roczna prenumerata tygodnika "Ziemia Sochaczewska"

10. DB 6511461 - roczna prenumerata tygodnika "Ziemia Sochaczewska"

Zapraszamy po odbiór nagród do naszej redakcji.



**DZWONILI DO NAS**

Za pośrednictwem gazety proszę, aby odpowiednie służby zajęły się psami grasującymi na Boryszewie w okolicy Cegielni. Sytuacja stała się bardzo uciążliwa - zwierzęta rzucają się na dzieci i dorosłych pojawiających się na drodze. Z przykrością muszę powiedzieć, że są to psy sąsiadów, którzy beztrudno wypuszczają je z obejścia na całe dni i noce. Wielokrotne prośby i uwagi nie przynoszą skutku, a napaści zwierząt na ludzi powtarzają się każdego dnia. Kiedy dojdzie do tragicznego wypadku, będzie za późno na szukanie winnych.

**Marzanna Kraszewska**

## Podziękowanie za Wigilię

Za pośrednictwem "Ziemi Sochaczewskiej" chciałabym podziękować wszystkim tym, którzy zasiedli razem z nami przy świątecznym stole na tradycyjnej Wigilii w Dziennym Domu Pomocy Społecznej, a szczególnie - przedstawicielom Urzędu Wojewódzkiego i Urzędu Miasta oraz księdzu Infułatowi - Franciszkowi Łupińskiemu.

Serdeczne słowa należą się także tym, dzięki którym stół ten mógł być obficie zastawiony a pensjonariusze otrzymali prezenty i paczki: Panu Pawłowi Winnickiemu, Państwu Komorowskiemu, Państwu Kruczykom - właścicielom sklepu "U Józefa", Pani Jadwidze Sulik, Panu Marianowi Sysiakowi z Kamionki, Pani Irenie Repsz, Panu Krzysztofowi Wierzbickiemu, Państwu Filipiakom, Państwu Kowalskim, firmom - "Lamela", "Master Foods", "Pollena", "Vidan" z Młodzieszyzna, wytwórnicy makaronu "Mac" z Rybna, Spółdzielni Pracy "Elektrometal", hurtowniom - "Vett", "Krystynka", "Ikar", "Jutex", fermie drobiu pani Mateusiak, właścicielom piekarni z Rozłazłowa, Państwu Jeznachom i Panu Antusze-wiczowi, a także za nieodpłatne usługi: Panu Pawłowi Draberowi, Andrzejowi Gratisowi i pracownikom PGKiM. Dziękujemy też redakcji "Ziemi Sochaczewskiej" i "Rycerza Niepokalanej" za nieodpłatne przekazywanie tygodników.

**Maria Wrzesińska**



## Słuszny wybór

Pewna lokalna gazeta na Brytyjskich Wyspach ogłosiła w latach 60-tych ankietę domagając się wypowiedzi na swój temat. Nadeszło ich tyle, ile zdolali wysłać... sami dziennikarze, czyli siedem. Mimo to pismo istnieje do dziś i nawet zwiększyło swój nakład.

Ważny to przykład na to, że masywne ankiety nie mają większego praktycznego znaczenia poza ożywieniem czytelnictwa i wypełnieniem miejsca na stronie. Podobnie było z ankietą ogłoszoną przez "Ziemię Sochaczewską". Nie przyniosła ona bowiem żadnych prasowych odkryć,

może poza jednym, że rozbudziła ambicję autorów z matych piśmierek może wpływać na czytelnictwo w szkołach zawodowych. I bardzo dobrze. Jeden z nich, wychodząc pewnie ze słusznego założenia, iż samo pisanie nie zawsze dociera do kogo trzeba, wziął sprawę we własne ręce. Nie zdając się na ślepy, bądź co bądź, los i niezapowiedzialny zupełnie przypadek, zaangażował do wypełniania ankiet wszystkie klasy zawodówki, które akurat nie poszły na węgry. Przy okazji wpajając pożyteczną umiejętność podkreślania prawidłowo wybranych odpowiedzi oraz patriotyzm przejawiający się w umitowaniu prasowej rubryki swego nauczyciela.

Klasówka wypadła chyba znakomicie, bo pan profesor własnoręcznie dostarczył ankietowe wypracowania uczniów do redakcji. A że szkoła, w której uczy jest duża... to przecież nie jego wina. Stanowiły one więc dużą część

nadesłanych ankiet. I nikt się nie wyłamał. Uczniowie wypełnili prawidłowo podkreślając właściwy tytuł rubryki. A tyle mówi się o upadku autorytetu nauczyciela. Tu zaś taki budujący przykład. Młodzież lubiąca swego profesora i ceniąca jego twórczość. Tym bardziej, że to przecież polonista niosący oświatę i krzewiący rzadkie dziś humanistyczne wartości, takie jak prawda, uczciwość, szczerowość.

I to się udało. Na pytanie bowiem: Co Cię najbardziej denerwuje w naszym piśmie, uczniowie szczerze odpowiadają: "Za mało informacji (za cienkie)", "Denerwować to raczej mnie nic nie denerwuje". Albo obiecująco: "Na razie nic".

**Sławomir Burzyński**



## Dla ciała i ducha

# Natrysk dobry na wszystko

Dla utrzymania higieny, dla zapewnienia sobie świeżości wystarczy codzienny, krótki natrysk, który w znacznie mniejszym stopniu niż kąpiel w wannie pełnej aromatycznej piany zaburza gospodarkę wodną skóry. Nie jest to jednak jedyna zaleta natrysku.

\* Usuwa zmęczenie. Aby taki stan osiągnąć, woda powinna być gorąca, ale działać na ciało kró-

ciutko, w przeciwnym razie natrysk wywoła senność i znużenie, czyli skutek odwrotny od oczekiwanego.

\* Odpręża. Splywający po cieple, łagodny, nie biczujący strumień wody koi nerwy, likwiduje napięcie mięśni karku, na przykład po długim siedzeniu przy komputerze.

\* Pobudza energię. Dobrze ciepła woda (około 37 st. C) rozgrzewając - wzmacnia i usprawnia dopływ krwi do najmniejszych nawet naczynek krwionośnych. Dzięki temu poprawia się ukrwienie tkanek, co zwiększa energię i

korzystny wpływ na samopoczucie.

\* Jesienią i zimą, kiedy marzniemy w jeszcze nieogrzewanych lub niedogranych mieszkaniach, rozgrzewa nas wieczorem nim położymy się do łóżka.

\* Działa jak pigułka nasenna lub krople walerianowe pod warunkiem, że zastosuje się pewien niezbyt skomplikowany zabieg. Wieczorem przed położeniem się spać, stosujemy zimny natrysk nóg - najpierw prawej, poprzez łydkę z tyłu aż do zagłębienia pod kolanami, potem po zewnętrznej stronie przesuwamy strumień od kolana po

łydce w dół. To samo robimy z lewą nogą. Kierujemy następnie natrysk na przód prawej nogi - od podbicia stopy po kolano, potem w dół (to samo na lewej), za każdym razem omijając tak zwany piszczel.

\* Dodaje urody ciału. Przemienne natryski - zimne i gorące - pojednają skórę i są szczególnie zalecane przy kuracji odchudzającej, kiedy zagrażają zwiórczenia. Masaż zimnym strumieniem wokół biustu utrzymuje jego jędmność.

\* Jest zabiegiem nie pochłaniającym tak wiele czasu, nie wymaga takich przygotowań, jak kąpiel.



## Bank Spółdzielczy w Teresinie

96-515 Teresin,  
ul. Szymanowska 14  
tel. 137-87, 138-25  
tel/fax 130-32

### Wykonuje następujące czynności bankowe:

- prowadzenie rachunków bankowych
- przyjmowanie wkładów oszczędnościowych i lokat terminowych
- przeprowadzanie rozliczeń pieniężnych,
- udzielanie kredytów i pożyczek,
- wykonywanie operacji czekowych,
- przyjmowanie i dokonywanie lokat w bankach krajowych,
- udzielanie oraz przejmowanie poręczeń i gwarancji bankowych.

**Udzielamy kredytów preferencyjnych na: nawozy, środki ochrony roślin, materiały siewne, materiały hodowlane, zakupy ziemi oraz kredyty inwestycyjne i modernizacyjne.**  
**Na złożone wkłady oszczędnościowe Bank posiada gwarancje Funduszu Gwarancyjnego co zapewnia depozytariuszom zwrotność ich depozytów.**

ZS-548

**Wieloletni, oficjalny przedstawiciel firm elektronicznych w Polsce poszukuje do nowo uruchamianej linii produkcyjnej w Sochaczewie, kandydatów na stanowisko:**

## KIEROWNIK PRODUKCJI

*Zatrudniona osoba będzie odpowiedzialna za jakość produktów i prawidłowe funkcjonowanie linii produkcyjnej, przygotowywanie danych do planów produkcyjnych, zarządzanie podległym zespołem pracowników.*

### Wymagania

**Wykształcenie wyższe techniczne, doświadczenie w kierowaniu zespołem, dobra organizacja pracy, samodzielność.**

*/Zainteresowane osoby prosimy o przesłanie życiorysu i listu motywacyjnego/*

**Dział Personalny  
Nr Ref. Pr/1/96  
Skrytka Poczta 24  
03-912 Warszawa**

ZS-584

## OGŁOSZENIA DROBNE

● Tanio sprzedam Żuka, Nysę, tel. 257-41.

ZS-569

● Tania tarcica, transport, ul. Lubiejewska. Tel. 232-39 po 16.00.

ZS-573

● Sprzedam dom 140m<sup>2</sup> + budynki gospodarcze 240m<sup>2</sup> na działce 729m<sup>2</sup>. Tel. 243-23.

ZS-577

● Sprzedam Stara izotermę lub poszukuję na niego pracy, tel. 254-57.

ZS-579

**Plac pod pawilon, sklep lub lokal nadający się na sklep - w centrum Sochaczewa -**

**kupię,**

tel. 238-90 po 18.00.

ZS-580

**Biuro Ogłoszeń Ziemi Sochaczewskiej  
tel. 223-55**

## NIERUCHOMOŚCI

KUPNO-SPRZEDAŻ-WYNAJEM MIESZKAŃ I DOMÓW

**JAN KAZIMIERSKI,  
96-500 SOCHACZEW UL. 1-GO MAJA 20 TEL/FAX 220-82**

### AKTUALNIE W SPRZEDAŻY:

- \* działka rolna 2 ha - Strzyżew - cena: 5600 zł
- \* pomieszczenie na dział.gosp. 70m<sup>2</sup> - Sochaczew
- \* działka budowlana 6.000 m<sup>2</sup> Sochaczew
- \* pomieszczenia biurowe + dział.gosp. 200 m<sup>2</sup> - Sochaczew centrum
- \* działka 1583 m<sup>2</sup> (dzierżawa) - Malesin
- \* działka budowlana 611m<sup>2</sup> Sochaczew, cena 20 zł/m<sup>2</sup>
- \* działka 3662 m<sup>2</sup> - Sochaczew - cena: 10zł za metr
- \* działka w Chodakówku, 22 tys.m<sup>2</sup> po 2 zł za metr
- \* działka 1.5 ha w Sochaczewie, cena 5 zł/m<sup>2</sup>, (możliwość podziału)
- \* działka rolna 2 ha + budynek gospodarczy 200 m<sup>2</sup>, ok. Sochaczewa - cena 70 tys.zł
- \* działka rolna 2 ha 80 ar + budynki gospodarcze ok. Rybna - cena 45 tys.zł
- \* M-3 - 80m<sup>2</sup> Sochaczew, cena 43,5 tys.zł
- \* pomieszczenia biurowe - 22m<sup>2</sup>, Sochaczew
- \* działka 880m<sup>2</sup> + budynek gosp. 110 m<sup>2</sup>, Sochaczew, 35 tys.zł
- \* działki w Sochaczewie na dział.gospodarczą 1768 m<sup>2</sup>, 1383 m<sup>2</sup>, 10 zł za m<sup>2</sup>
- \* działki budowlane w Sochaczewie, 770m<sup>2</sup>. 944m<sup>2</sup>, Cena 13 zł/m<sup>2</sup>
- \* dom 160m<sup>2</sup> + działka 2300m<sup>2</sup>, Sochaczew. cena 98 tys. (ewentualnie wynajmę na 2-3 lata)
- \* działka bud. 924m<sup>2</sup>, cena: 10zł z m<sup>2</sup>, Sochaczew
- \* działka rolna 9 tys.m<sup>2</sup>, cena 12 zł za m<sup>2</sup>, Sochaczew
- \* dom 110m<sup>2</sup> + działka 1400m<sup>2</sup> przy trasie Łowicz-Sochaczew, cena 87 tys.zł.
- \* działka 1,3 ha przy trasie Łowicz-Sochaczew, cena 17 tys. zł.

- \* działka budowlana 900m<sup>2</sup> Sochaczew, cena 5 zł. za m<sup>2</sup>
- \* działka 3.980m<sup>2</sup> + budynek mieszkalny o pow. 90m<sup>2</sup> + zabud. gospodarcze, Nowa Sucha, cena 100 tys. zł.
- \* działka rekreacyjna, 700m<sup>2</sup>, cena: 3500.-, ok. Puszczy Kampinoskiej.
- \* działka budowlana, 730m<sup>2</sup>, ok. Sochaczewa, wieczyste użytkowanie. Cena 12 zł/m<sup>2</sup>.
- \* działka budowlana, 728m<sup>2</sup>, Karwowo, wieczyste użytkowanie. Cena 15zł/m<sup>2</sup>, rozpoczęta budowa.
- \* zamiana M-3, 60m<sup>2</sup>, Sochaczew na dom.
- \* działki budowlane od 600 do 1100 m<sup>2</sup>, cena 6 zł/m<sup>2</sup> - Rozlazłóh
- \* działka budowlana 788 m<sup>2</sup>, cena 10zł/m<sup>2</sup>, Karwowo
- \* działka 50 m<sup>2</sup> (wieczysta dzierżawa) + 2 lokale na działalność gospodarczą (o pow. 10 m<sup>2</sup> i 22 m<sup>2</sup>) w Sochaczewie, cena 18 tys.zł
- \* M-3 - 61,3 m<sup>2</sup> ok. Sochaczewa, cena 34 tys. złotych
- \* dom mieszkalny 110 m<sup>2</sup> + budynek gospodarczy 50 m<sup>2</sup> + działka 1700 m<sup>2</sup> - Sochaczew, cena 93 tys. złotych
- \* dom 80m<sup>2</sup> + budynki gospod. + garaż + działka 1000m<sup>2</sup>, Sochaczew, cena 65tys.zł
- \* młyn - kaszarnia pow. użyt. 1577m<sup>2</sup> + pow. magazynowa 578m<sup>2</sup>, działka 3314m<sup>2</sup>, cena 300tys.zł
- \* działki budowlane 1200m<sup>2</sup> (2szt.), cena 3zł/m<sup>2</sup>, Seroki Parcel
- \* działka budowlana 600m<sup>2</sup>, cena 16zł/m<sup>2</sup>, Sochaczew
- \* działka budowlana 2600m<sup>2</sup>, cena 5zł 50gr za m<sup>2</sup>, Rybno
- \* dom mieszkalny + piekarnia, Sochaczew, cena 300 tys.zł
- \* działka budowlana 780 m<sup>2</sup>, cena 12 zł za 1m<sup>2</sup>, Boryszew

**POSZUKUJEMY: mieszkań do wynajęcia**

**BIURO zaprasza, poniedziałek-sobota 8<sup>00</sup> - 18<sup>00</sup>**

ZS-188





## ♈ BARAN (21.III. - 20.IV.)

**Praca:** dyplomacja, spokój i opanowanie - to Ci można polecić. Wiele decyzji musisz przemyśleć, działać mądrze i przewidująco. Przy dużym wysiłku możliwy sukces. Inwestycje w siebie, które poczynisz będą długo procentować. Zaplanuj każdy krok, a wtedy nawet największe kłopoty przezwyciężysz. Bardzo pracowity październik i listopad.

**Pieniądże:** nie bądź rozrzutny. Nagły przyływ gotówki niewykluczony, ale na szaleństwa nie wystarczy. Dobre transakcje - latem, zwłaszcza te handlowe. Tu się czasem zdaj na przeczcucia.

**Miłość:** na przedwiośniu interesujący flirt. Nie przesadzaj z wysokami, jeśli masz stałego partnera. Liczne spotkania towarzyskie. Latem i w grudniu Twemu wdziękowi trudno będzie się oprzeć. Pytanie, czy to mądrze wykorzystasz...

**Zdrowie:** Mimo męczącego roku, na zdrowie nie będziesz narzekać. Jeśli trafi się drobna przypadłość, nie nadużywaj leków, poradź się fachowca.

## ♉ BYK (21.IV. - 21.V.)

**Praca:** energia i przedsiębiorczość będzie Ci dopisywać, uda się zatem przezwyciężyć przeszkody i intrygi, jakich nie oszczędzi Ci początek roku i wrzesień. Jeśli zaufasz intuicji, możesz awansować lub zmienić pracę na lepszą. W połowie roku mogą się zdarzyć kłopoty, ale poradzisz sobie, choć nie obędzie się bez wysiłku. Działaj niekonwencjonalnie, ale spotkasz ludzi, którzy Ci pomogą.

**Pieniądże:** od kwietnia przyływ gotówki, ale już w styczniu możesz poprosić o podwyżkę. Byki mają szansę w tym roku dobrze zainwestować. Do końca lata pieniędzy będzie Ci przybywać. Później przyjdzie czas na odcinanie kuponów od mądrych lokat.

**Miłość:** gorące przedwiośnie, po którym nastąpi cichy maj, czerwiec i lipiec. W sierpniu coś drgnie w sercu, ale bez przekonania. Byki z pierwszej dekady mogą mieć kłopoty z majowym zawrotem głowy. Szanuj partnera, nie obrażaj się za często. Więcej tolerancji.

### Komunikat

## ZARZĄD MIASTA SOCHACZEW

stosownie do art.18 ust.2 pkt.1 ustawy z dn. 7 lipca 1994r. o zagospodarowaniu przestrzennym (Dz.U. Nr89, poz. 415) oraz Uchwały Rady Miejskiej w Sochaczewie Nr XVII\158\95 z dn. 20 grudnia 1995r. zawiadamia o przystąpieniu do sporządzenia zmiany miejscowego planu zagospodarowania przestrzennego w następujących granicach, przedmiocie i zakresie:

Przeznaczyć pod ulicę główną tranzytową (nowy przebieg drogi krajowej nr 2 relacji Warszawa Poznań przez Sochaczew) tereny w granicach działek o numerach ewidencyjnych (odpowiednio):

\* w rejonie ulicy Chemicznej, Głuchej, Kmicica i Wyzwolenia: 2270, 2269, 2972, 2271, 2611, 2612\1, 2613\2, 2613\1, 1910, 2686\2690, 2914, 2695, 2687, 2688, 2692\1, 2693, 2689\1, 2689\2, 2694, 2689\3, 2530, 2711, 2718\2, 2718\3, 2718\10, 2718\11, 2718\12, 2718\13, 2732, 2727, 2725, 2726, 2728, 2729, 2547, 2736, 2737\1, 2737\2,

\* w rejonie ulicy Żyrardowskiej: 26\3, 27\4, 27\1, 27\3, 17, 16, 5, 4, 3,

\* w rejonie ulicy Głowackiego i Olimpijskiej: 1910, 1909, 1335, 1336\2, 38,

Zainteresowani mogą zgłaszać wnioski do wyżej wymienionego planu. Wnioski na piśmie należy składać w sekretariacie Urzędu Miejskiego w Sochaczewie, pok. 43 w terminie do 31 stycznia 1996r. Wniosek powinien zawierać nazwisko, imię (ewentualnie nazwę) i adres wnioskodawcy, przedmiot wniosku oraz oznaczenie nieruchomości, której dotyczy.

Za Zarząd  
Przewodniczący Zarządu  
mgr inż. Ireneusz Felczak

ZS-583

**Zdrowie:** piękny rok, tylko nie objadaj się słodyczami. Latem - szczyt formy. Nerwowa jesień, ale spacerować Ci i to przetrwać bez konieczności leczenia.

## ♊ BLIŹNIĘTA (22.V. - 20.VI.)

**Praca:** nie będzie łatwo, ponieważ trzeba zdecydować, czy poprzestać na tym co się ma, czy realizować swoje plany. Od kwietnia wykazesz się inicjatywą i przedsiębiorczością, a od lipca Twoja pozycja zawodowa znacznie wzrośnie. Zajmiesz się wiosną czymś, czego dotychczas nie próbowałeś - i spodoba Ci się to. Skorzystasz z propozycji, które dotąd nie trafiały Ci do przekonania. Jeśli starczy Ci chęci, dokonasz wszystkiego, co sobie zaplanujesz. Drobnymi upadkami nie zaprzataj sobie głowy.

**Pieniądże:** zimą jeszcze będzie tak sobie, ale od wiosny zaczniesz Ci się poprawiać. Lato zaliczysz do udanych także pod względem finansowym. Jesienią duże zyski.

**Miłość:** wiele zmian, często takich, które uznasz przynajmniej z początku za niekorzystne. Od kwietnia przez całe lato będziesz emanować za to energią i urokiem, a wiele osób zainteresuje się Tobą. Możliwe rozstanie lub separacja, ale gwiazdy nie wykluczają prawdopodobieństwa połatania szwankujących związków. O ile była w nich miłość, nie przepadną. W lutym uroczy flirt, a jesienią wycieczka w przeszłość.

**Zdrowie:** odpoczywaj, bo Twoje siły fizyczne są napięte do granic możliwości. Zima pod znakiem infekcji. Letni kontakt z przyrodą, morzem i przestrzenią latem pozwoli ci nabrać sił. Nie forsuj się.

## ♋ RAK (21.VI. - 22.VII.)

**Praca:** unikaj konfliktów z prawem. Dużo zaangażowania i wysiłku będzie wymagało wywiązywanie się z tegorocznych zobowiązań. Latem odetchniesz, przyjdą Ci do głowy nowe pomysły, ale ich realizacja okaże się niełatwa. W maju szansa na załatwienie sprawy zawodowej, która Cię gnębi od dawna. Pod koniec roku może zechcesz zmienić miejsce pracy?

**Pieniądże:** nie powierzaj innym swoich pieniędzy, wydawaj je z rozmysłem. Dobra passa pod koniec lata, we wrześniu możesz rozwinąć skrzydła. Dalej już ostrożnie. Nie pożyczaj innym, nie zaciągaj długów.

**Miłość:** dobry czas to marzec i październik. Nowości - w kwietniu. Pewnie w czerwcu poznasz kogoś, z kim przyjemnie spędzić będzie trochę czasu. Ale nie ulegaj złudzeniom. W tym roku tylko prawdziwe uczucia przetrwają, reszta przepadnie. W sprawach sercowych korzystaj z rozsądku.

Zdrowie: wspaniale, więcej uśmiechu

cdn

## Video

skomplikowany i ryzykowny plan zemsty.

"Czerwona zagłada"

występują: Michael Caine, Jason Connery

Hary Palmer (M.Caine), drugi po Jamesie Bondzie as brytyjskiego wywiadu, powraca. Tym razem wyrusza do Moskwy, gdzie zapanowały krwawe rządy mafii, aby rozwiązać zagadkę kradzieży "czerwonej śmierci". Kilka kropel tej trucizny może pozbawić życia wiele milionów ludzi. Podczas wykonywania zadania Hary odkrywa, że to właśnie on ma być dostawcą "czerwonej śmierci". Zorientowawszy się w podwójnej grze przygotowuje



Lista przebojów

1. Cena namiętności - kryminał (Peter Strauss, Beverly D Angelo)
2. Saga Wiklinga - przygoda (Ralph Moller)
3. Ryzykowny skok - sensacja (Patrick Bergin, Kate Vernon)
4. Szaleństwo w Aspen - komedia
5. Rycerz pierwszej damy - obyczaj (Shirley McLaine, Nicholas Cage)

Na podstawie wypożyczalni "B&A" Sochaczew, ul.1 Maja 18

# Przystanek "Charon"

Od ponad roku Solidarność Rolników Indywidualnych zgłasza w różnych instytucjach zastrzeżenia do lokalizacji Zakładu Pogrzebowego "Charon". "ZS" postanowiła wysłuchać racji członków Związku i właścicieli sklepu.

## Kościuszko - tak, Charon - nie

Eugeniusz Pawłowski - Nam chodzi o uporządkowanie placu Kościuszki - centralnego punktu naszego miasta, nazwanego imieniem bohatera narodowego, gdzie znajduje się kościół, obok Muzeum, dalej jadłodajnia i sklep, a na koniec ten nieszczęsny "Charon". Proszę pani sama ta nazwa jest okropna, co to ma znaczyć ten "Charon"? My walczymy o to, aby wizytówką Sochaczewa nie były trumny. Tu przyjeżdżają różni zagraniczni goście i co widzą - karawan z nieboszczykiem. Tak nie może być. W tym miejscu był kiedyś przystanek autobusowy i rolnicy chcą jego przywrócenia.

Antoni Januszewski - Miejsce na zakład pogrzebowy jest w Trojanowie albo na Wypalenisku, niech tam się przeniesie.

Eugeniusz Pawłowski - Kiedyś tak było, że karawan nie mógł stać na ulicy, przed zakładem czy to u pana Rogali czy u Papierowskiego, bo przychodził milicjant i wypisywał mandat. Teraz niech pani zobaczy co się dzieje: cuchnące samochody, które wożą nieboszczyków stoją na głównym placu w pobliżu przystanku i jadłodajni - to jest nie do pomyślenia. Myśmy w tej sprawie kierowali pisma do Burmistrza, do Rady Miejskiej, do SANEPID-u i wszyscy nam dają wymijające odpowiedzi. Byliśmy nawet w radiu Fama i poruszaliśmy ten problem.

Antoni Januszewski - Pan Rembiejewski kapitał zbija na nieboszczykach, on nawet reklamuje swoją firmę w szpitalu. Pani myśli, że jak starszy człowiek znajdzie się w szpitalu, to jemu tak przyjemnie czytać o zakładzie pogrzebowym i o śmierci? Ten człowiek wykupił nawet łodówki dla nieboszczyków w nowym szpitalu i jeszcze chciał groby kopać, tylko ksiądz się nie zgodził. Wszystko by chciał przejąć w mieście.

Eugeniusz Pawłowski - My będziemy do skutku walczyć o to, żeby Urząd Miejski zbudował na Placu Kościuszki porządne, zadane przystanki, a w miejsce tego "Charona" musi powrócić punkt małej gastronomii. Wszyscy dojeżdżający z Sochaczewa do pobliskich wsi mają prawo w znośnych warunkach czekać na autobus, a nie moknąć na deszczu. Natomiast nieboszczykowi jest wszystko jedno skąd go zabierają. Jak będzie potrzeba zbierzemy i 500 podpisów popierających nasz wniosek.

## Niezrozumiała nagonka

O wypowiedź poprosiliśmy właścicieli Zakładu Pogrzebowego "Charon" państwa Rembiejewskich.

- Panowie z Solidarności R.I. poruszyli już chyba wszystkie możliwe instytucje w mieście, aby "Charona" usunąć z Placu Kościuszki, a gdy to nie odniosło skutku zagrozili, że przyjadą traktorami i "rozniosą budę".

Nie jest nam łatwo pracować w atmosferze ciągłych pomówień i insynuacji, tym bardziej, że naszych klientów staramy się obsłużyć najlepiej jak potrafimy.

Zupełnie nie rozumiemy uporu z jakim nasi przeciwnicy dążą do przywrócenia w tym miejscu małej gastronomii. W samym rynku jest kilka punktów, w których można coś zjeść, wypić, lub chociażby przekąsić zapiekankę, zależnie od zasobności kieszeni.

Argument, że złą wizytówką miasta jest zakład pogrzebowy, nie przekonuje nas. Tym bardziej, jeśli przypomnimy jak wyglądało otoczenie lokalu gastronomicznego, który wcześniej tu się znajdował. Okrągłak jest własnością PSS w Sochaczewie i ta długo szukała najemcy, który wzięłyby w dzierżawę ten nietypowy budynek. Faktem przemawiającym na korzyść takiej lokalizacji może być ilość osób z okolicznych miejscowości korzystających z naszych usług. Jest to około 50% wszystkich organizowanych przez nas pogrzebów. Nie uważamy, aby prowadzone przez nas kompleksowe usługi związane z pochówkiem mogły stanowić zarzut. Naszym zdaniem jest to duże udogodnienie dla klientów, którzy w trudnej sytuacji życiowej nie muszą załatwiać mnóstwa spraw, a mogą zlecić je nam. Nie znaczy to absolutnie, że obowiązkiem klienta jest skorzystanie ze wszystkich usług będących w naszej ofercie. Pozostawiamy to do decyzji rodziny zmarłego. Co do zarzutu dotyczącego "cuchnących samochodów" możemy powiedzieć, że używane przez nas karawany są specjalnie przystosowane do przewożenia zwłok, jeden z nich ma wydzieloną gazoszczelną komorę do przewożenia zwłok na dalekie odległości, bądź po ekshumacji. Używamy specjalnych środków do dezynfekcji i zabezpieczenia sanitarnego. O tym wszystkim wie SANEPID, który przeprowadzał kontrolę naszego zakładu.

Chcielibyśmy również zaprzeczyć pomówieniom o wykupieniu przez nas prosektorium szpitalnego. Osoby rzucające takie oskarżenia powinny je najpierw sprawdzić, najlepiej u dyrektora ZOZ. Nie pobieramy również żadnych opłat z tytułu przewożenia zwłok ze szpitala do prosektorium.

Całą sprawę uważamy za wyjątkową nagonkę na naszą firmę. Tym

bardziej, że przedstawiciele rolników, którzy tak zabiegają o likwidację "Charona", nigdy nie odważyli się przedstawić swoich zarzutów osobiście.

## To tylko Sklep

Stanowisko Terenowej Stacji Sanitarno-Epidemiologicznej

Skarga ostepłowana pieczęcią NSZZ "Solidarność" Rolników Indywidualnych w Sochaczewie wpłynęła do nas 18 lipca 1995 r. - powiedziała nam dyrektor TSSE p. Teresa Jurzyk.

Żądano w niej, skontrolowania Zakładu Pogrzebowego "Charon" z uwagi, jak napisano, na zły stan sanitarny.

Sanepid nie jest zobowiązany do prowadzenia nadzoru sanitarnego nad punktami sprzedaży trumien, ponieważ taka działalność handlowo-usługowa nie powoduje zagrożenia zdrowotnego. Mimo to skontrolowaliśmy w dniu 21 lipca 1995 r. zakład pogrzebowy "Charon". Inspektorzy TSSE w protokole z kontroli sanitarnej w w/w zakładzie stwierdzili, że w budynku "okrągłaka" pro-

wadzona jest działalność handlowo-biurowa polegająca na sprzedaży trumien i akcesoriów pogrzebowych oraz przyjmowaniu interesantów załatwiających formalności związane z pochówkiem.

Ponadto protokół stwierdza, że w sklepie nie przestrzegano zwłok ludzkich. Do czasu pogrzebu są one przechowywane w chłodniach prosektorium szpitalnego. Do ich transportu właściciel zakładu p. Rembiejewski używa samochodu volkswagen przystosowanego do transportu zwłok. Do dezynfekcji pojazdu stosuje francuskie preparaty, posiadające atest tamtejszego odpowiednika MZIOS. Pracownicy "Charona" posiadają sprzęt jednorazowego użytku oraz preparat do dezynfekcji osobistej.

Dodatkowo zwiększyliśmy ilość kontroli w jadłodajni znajdującej się na placu Kościuszki. Nie stwierdziliśmy w tym rejonie zwiększonej ilości insektów typu muchy, mrówki, co sugerowało pismo z NSZZ "Solidarność" R.I.

Muszę dodać, że nie mieliśmy oprócz tej jednej skargi żadnych innych sygnałów od mieszkańców o jakichkolwiek nieprawidłowościach w zakładzie pogrzebowym pana Rembiejewskiego. Dziwi mnie dlaczego akurat ten sklep budzi tyle zastrzeżeń przedstawicieli rolników.

(SOS)

## SPORT

### Tenis stołowy

#### II liga pań

AKTS-MKS II - Proсна 8:0, AKTS- MKS III-Energetyk 8:2, Elta - Iskra II 2:8, Orkan - AKTS-MKS IV 8:3, Cyfral - Zagrodniki SP 15 - MOS Łęczycyca 8:1.

1. Cyfral - Zagrodniki	14	56-3
2. Iskra II Konin	12	54-24
3. AKTS-MKS II	11	47-20
4. Orkan Sochaczew	10	43-42
5. MOS Łęczycyca	8	45-36
6. AKTS-MKS III	6	34-34
7. Energetyk Łódź	5	32-44
8. Proсна Wieruszów	4	26-45
10. AKTS-MKS IV	0	10-56

### III liga mężczyzn

Energetyk - Orkan 6:4, LKS Stomil - Trzy Korony 6:4, LKS Stomil - Trzy Korony 6:4, TKKF Łączność - LKS Alma 2:8, Start II - Macovia 1:9, TKT-MDK - Elta II 4:6.

1. LKS Alma	17	61-29
2. LKS Stomil	16	63-27
3. Energetyk Łódź	12	60-30
4. Orkan Sochaczew	11	52-38
5. Trzy Korony	10	48-42
6. TKKF Łączność	9	38-52
7. Elta II Łódź	9	46-44
8. TKT-MDK Tomaszów	4	36-54
9. Macovia Maków	2	27-63
10. Start II Brzeziny	0	19-71

### Ogłoszenie

MKS Orkan w Sochaczewie organizuje tradycyjny Halowy Turniej piłki nożnej o Puchar Wójta Gminy Sochaczew. Turniej odbędzie się w dniu 4 lutego br. w hali Orkan w Sochaczewie przy ul. Warszawskiej 80.

Zainteresowane zespoły prosimy o zgłoszenie udziału w sekretariacie klubu do dnia 25 stycznia 1996 roku.

MKS Orkan zaprasza wszystkich chętnych do współpracy przy organizacji obchodów 215 lecia sekcji rugby.

Zebrań organizacyjnych odbędzie się w dn. 15.01.96 o godz. 18.00 w sekretariacie klubu.



Praca Marka Polańskiego wyróżniona w konkursie Kość '95

Jak podała prasa tylko połowa dziennikarzy obsługujących niedawny Konkurs Chopinowski potrafiła odróżnić pianino od fortepianu. Druga połowa nie odróżnia, ale i tak daje nam to niezłe miejsce w światowej pianistyce.

W jednej z naszych gmin miało miejsce niecodzienne zdarzenie. Sierżant miejscowego posterunku policji otrzymał zadanie rozproszenia protestujących przed Urzędem Gminy rolników. Po kilku nieudanych próbach sierżant wziął się na sposób i z puszką zaczął wśród protestujących zbierać datki na cel dobroczynny. Demonstracja rozpięzchła się w popłochu.

## Zza węgla ...

Święta przebiegły jak zwykle spokojnie. Tylko kanonada dobiegająca z okolic bloków zamieszkałych przez wojsko znamionowała, iż żołnierz nasz, by nie wyjść z wprawy, nawet w święta ćwiczy rękę i oko. Doniesień o ofiarach brak.

Przed świętami natomiast na naszych ulicach jak Sochaczew długi i szeroki, ustawiono małe, ale mocne betonowe bunkry. Może w obawie przed inwazją Mikołajów z pepeszkami i workami pełnymi granatów na plecach?

Na genialny pomysł wpadły władze Łowicza sprowadzając sobie Amerykankę, negocjatorkę ze stanu Washington, która ma znaleźć wspólny język dla władzy i jej społeczeństwa. A może by tak i u nas? Nasza władza też czasem mówi jakby innym językiem.

Wiele czasopism w specjalnych rubrykach radziło przed świętami jak przyrządzać rozmaite tradycyjne potrawy. Jak - to wszyscy już wiemy. Teraz chętnie dowiedzielibyśmy się - za co?

Napis na oparciu siedzenia w pekaesie ze

Skierniewic: "Nie ma litości dla skurwysynów"

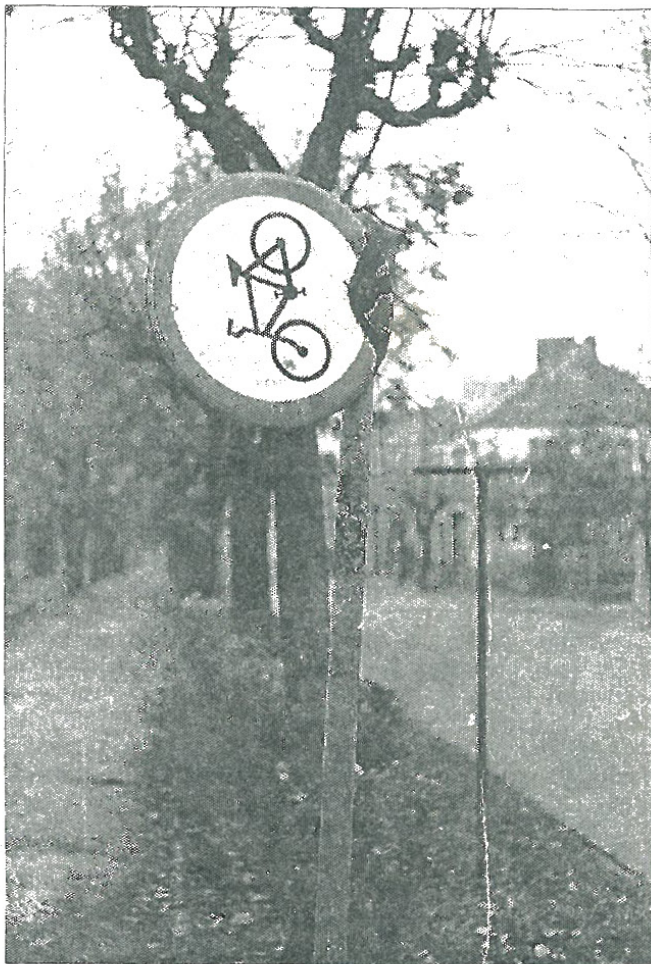
Siwy

Synowie frywolnych matek mają u Siwego "przechlapane", to wiemy. Ale co z córkami?

Jak wynika z ankiety ogłoszonej przez "Ziemię Sochaczewską"

rubryki naszej nie lubią jedynie słuchacze Zespołu Szkół Zawodowych Nr.1. Wśród pozostałych respondentów trzymamy się dobrze. Może by drukować dla nich jakąś specjalną rubrykę?

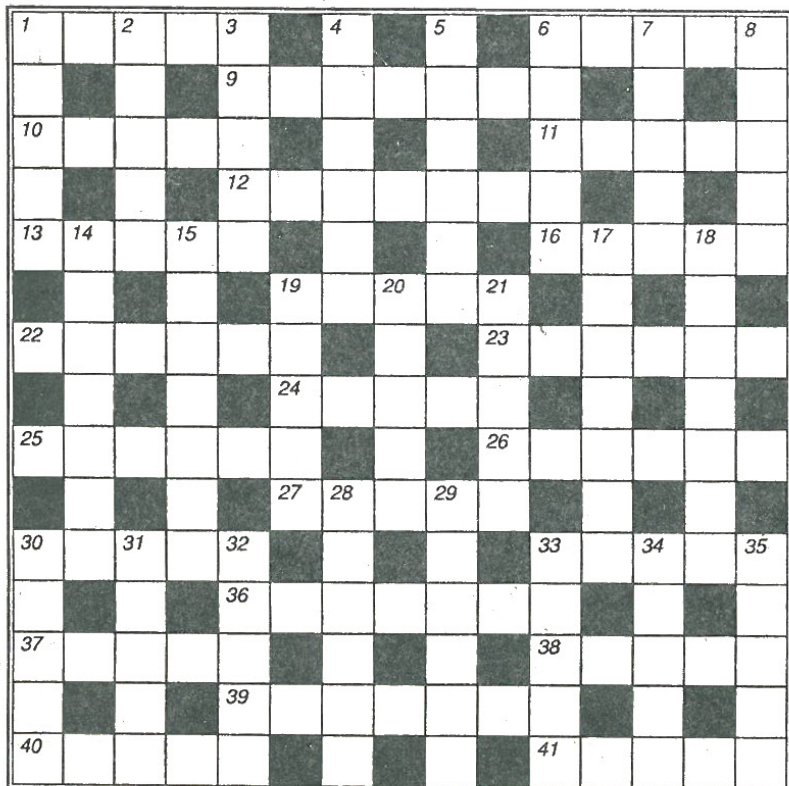
Krajan



Chodzi prawdopodobnie o rowery górskie

fol. S. Burzyński

## Krzyżówka nr. 211



Poziomo:

1 - np.woda, 6 - antonim upadku, 9 - jadalny maź, 10 - ogląda, 11 - gaz bojowy, 12 - ryzykanctwo, 13 - np.gąsiennica, pędrak, 16 - wynalazek Łukasiewicza, 19 - osadza się w silniku, 22 - wieża obronna, 23 - krzew, kuzyn porzeczki, 24 - miasto nad Bytową, 25 - część zapisu brydżowego, 26 - woreczek na pieniądze, 27 - wiatr nad morzem, 30 - ojczyzna Odysuseusza, 33 - skok akrobatyczny, 36 - pokarm hieny, 37 - obraz u prawosławnych, 38 - szatan, diabeł, 39 - imbryk, 40 - broń sieczna, 41 - treściwy pokarm, np.dla konia.

Pionowo:

1 - przylądek, 2 - ciastko, 3 - słynny Grek, 4 - imitacja towaru, 5 - szaleć, 6 - służy seniorowi, 7 - alarm, pobudka, 8 - jednolite jasne tło, 14 - czerwień z odcieniem fioleto, 15 - ukrop, 17 - imię żeńskie, 18 - najlepszy podobno jest z zająca, 19 - bogacz indyjski, 20 - ochrona nóg piłkarzy, 21 - dopływ Bzury, 28 - w starożytności dwukołowy wóz bojowy, 29 - wyniki przeobrażenia, 30 - zwrot właściwy tylko danemu językowi, 31 - wyspy koralowe, 32 Indianin z Ameryki Półn, 33 - opera, którą napisał Rimski Korsakow, 33 - ssak, 34 - ssak, kuzyn małpy z Madagaskaru, 35 - nóż stosowany w kołodziejstwie.

Rozwiązanie krzyżówki należy nadsyłać w terminie 7 dni na adres redakcji. Za prawidłowe rozwiązanie rozlosowana zostanie nagroda w wysokości 10 złotych w gotówce.

Rozwiązanie krzyżówki nr.210 (ZS nr 49)

Poziomo:

WAŚAL, MILET, ALIADA, CHLEB, KONGO, LEBIODA, KONIEC, OKA URBAN, KURTEL, UGANDA, EKLER, POTRAW, EDYTOR, ARTEK, WYKA WAŻYK, ARBITER, GOŁAS, ODLAM, PARYTET, RAKSA, AJAKS,

Pionowo:

WICEK, SELEN, GABLE, BIMBER, KAROCA, MAKAO, LANCA, TROKI, OPADOWY, INTERNA, KLASYKA, PODROBY, ULEWA, BILET, NUREK, ROBERT, ESTIETA, WIGOR, KUŁAK, ZASPA, WROTA, ŻOŁNA, KUMYS

Nagrodę wylosował Adam Kolasiński