

Ziemia

SOCHACZEWSKA

ISSN 1231-7179 Numer indeksu 328 006

Wybory Miss Nastolatek

czytaj na stronie 2



Przysłowia o zbożu

Zboże symbolizuje dar życia, obfitość i bogactwo. Związany snop zboża to znak zgody. *Kto ma żytko ten ma wszystko, Póki żyta, póty byta. Jest żytko, będzie mączka* - mówią nasze przysłowia ludowe. Było przekonanie, że jak *Na święty Bartłomiej czajka uciecze i już chłop zboża nie usiecze* (24 VIII - tzn. już powinno być po żniwach) i *Śnieg na Andrzeja, dla zboża zła nadzieja* (30.XI).

Pszenica też jest symbolem dobrobytu i chleba. Wg legendy Adam zabrał jej ziarna z raju jako królową pożywienia. Kłosa pszenicy śnią się faraonowi: siedem pięknych, pełnych ziaren to zapowiedź siedmiu lat urodzaju (por. Rdz 41,5-27). Mówiono *Jest pszeniczka, będzie mąka, są pieniądze, będzie żonka i Deszcze na świętego Jakuba - na pszeniczkę pewna zguba* (25.VII).

Jęczmień był jednym z najstarszych pokarmów człowieka, później spożywali go najbiedniejsi, stąd przysłowie *Jęczmienny chleb nie głód, zgrzebna koszula nie nagota*. Znano też powiedzenie *Siej na świętego Norberta, będzie jęczmienia sterta* (6.VI) i *Gdy deszcz kropi na Wita, źle na jęczmiona i żyta* (15.VI). Dym z palonych ziaren miał wywoływać prorocze wizje.

Owies to pokarm koni i gęsi: *Przed dobrym owsem to i pszenica czoła uchyli, Jeśli na święty Marek*

Szpital zamknięty?

Czyżby wykończona budowla miała być zamknięta na kłódkę, a blisko 80 tys. mieszkańców Sochaczewa i okolicznych gmin musiało dalej korzystać z obiektów starego szpitala? **str.3**

Pozostała tylko "Jedynka" - o telewizji, eksmisjach i czynszach

strona 10

Srebrna rybka

str.3

Z wizytą w przedszkolu specjalnym

Chcielibyśmy przedszkole niepubliczne przekształcić w zwykłe przedszkole integracyjne. Nauka i zabawa dzieci specjalnej troski z dziećmi zupełnie zdrowymi dają korzyści niewymiernie

str.5

Piotr Paleczny zagra w Żelazowej Woli

Sobota (15.07.):

11.00 - Piotr Paleczny

15.00 - Mototsugu Harada

Niedziela (16.07.):

11.00 - Jacek Weiss

15.00 - Bernard Goudeaux

deszcz idzie, to na kamieniu owies zejdzie (25.IV) - mawiano.

Proso to bieda: *Kto sieje proso, ten chodzi boso*. Wierzono, że proso było pokarmem dla dusz, dlatego też składano je w ofierze zmarłym. J.S. Bystron pisal "rozkradano snopy, niszczone zboże już to dla pożytku, już dla swawoli, dla wygody wreszcie, gdy trawiano zboże, aby uprościć drogę; prawo zwyczajowe dozwalało na skracanie drogi do kościoła poprzez uprawne pola i tworzenie tzw. "ścieżek kościelnych".

Stanisław Bugaj

Wybory Miss Nastolatek

W miniony piątek 30 czerwca odbyły się w Gminnym Ośrodku Kultury w Teresinie wybory Miss Nastolatek. Dziewczęta prezentowały się w różnych strojach: sportowym, młodzieżowym, wieczorowym, oczywiście w rytm

muzyki. Oprócz urody jury oceniało walory intelektualne, którymi kandydatki mogły się wykazać odpowiadając na pytania i w improwizowanej rozmowie telefonicznej. Program wyborów obejmował też konkurencje sportowe takie jak:

rzut piłeczką do pudełka, chodzenie z książką na głowie, taniec disco. W jury zasiadali: wójt Andrzej Guzik, członek Komisji Kultury Tadeusz Olechowski, dyrektor GOK Anna Wasilewska. Zgodnie orzekli oni, że korona i szarfa Miss Nastolatek należy się Ani Owczarek, uczennicy ze szkoły w Paprotni. Została ona również Miss Publiczności. Tytuł I wice-Miss przypadł Elizie Gęgniewicz a II wice-Miss Agnieszce Kulik. Tytuł Miss Gracji przyznano Dorocie Harmacie. Były piękne nagrody - złoty łańcuszek, złote kolczyki, zegarek na rękę, kosmetyki. Wybory Miss poprowadził Marek Wardecki z J.W. z Teresina, a jego asys-

tentką była Elżbieta Włosowska z GOK. Nad stroną muzyczną czuwał Darek Selerski. Publiczność dopisała. Impreza była dla dziewcząt okazją do obycia się ze sceną, a dla widzów atrakcyjną, niecodzienną rozrywką.

Chciałabym podziękować sponsorom, dzięki którym mogliśmy zakupić nagrody dla dziewcząt są to: Jacek Skrok-CPN Eliot, Paweł Draber firma Padrex z Sochaczewa, Marek Cytowski sklep obuwniczy z Sochaczewa, Jerzy Haber sklep z Teresina, Dariusz Górski - bar w Paprotni, Witold Świtalski - restauracja Robertino z Sochaczewa.

Anna Wasilewska

40 lat minęło...

Głos Chodakowa
sierpień 1955

"Kolegium Orzekające przy Radzie Osiedla Chodaków rozpatrywało w m-cu lipcu osiem spraw związanych z wykroczeniami chuligańskimi, 1 dotycząca nieprzebrania przepisów ruchu drogowego.

(...) Rozpatrywano także sprawę trójki hultajskiej, która zakłóciła spokój publiczny na zabawie w Chodakowie - poprzez bicie i popychanie spokojnej publiczności oraz używanie słów wulgarnych na sali. Byli to obywatele: W.W - ukarany grzywną 150 zł, S.J. - 200zł, tudzież K.R. koszt chuligaństwa - 150 zł.

Obywatele chuligani! Zapłacenie tych paru złotych nie wyzerpuje sprawy. Wasze straty mo-

ralne są znacznie większe. Sądzą was i karzą, jak przestępców, ogłaszają przez radiowęzeł, publikują w gazetce i śmieją się - a wy musicie się wstydić. Po co to? Rozważcie spokojnie sprawę.

Co zyskujecie przez awantury, wyzwiska, plugawą "gadkę"? Czy nie lepiej zdobyć opinię człowieka, który umie się kulturalnie zachować? Później przyjdą różne momenty w życiu czy to wybór narzeczonej, czy szukanie pracy i dążenie do awansu służbowego, czy działalność społeczna - ta opinia będzie miała duże znaczenie.

Energia młodzieńcza może znaleźć znacznie lepsze ujście w sporcie, w rozrywkach kulturalno-artystycznych, w samokształceniu."

D.D.



POGODA

Ciepłej niż w Hiszpanii. Wszystko za sprawą rozległego wyżu nad Skandynawią oraz Środkowej i Południowej Europy. Zachmurzenie małe, od soboty okresowo umiarkowane, z możliwością słabych burz. Temperatura maksymalna do niedzieli od 28 do 30 stopni, później od 24 do 27 stopni. Temperatura minimalna od 18 do 16 stopni. Wiatr zmienny z przewagą południowego i południowo-zachodniego, słaby. Na wybrzeżu i w górach podobny typ pogody. Temperatura wody w Bałtyku około 16 - 18 stopni. Dla tych, którzy wybierają się na wakacyjne wędrowki po Europie informacja: upalnie w Grecji, Bułgarii i na Węgrzech. Chłodniej niż u nas w Hiszpanii i we Francji. Pochmurno w Niemczech i Szwajcarii. Sytuacja biometeorologiczna neutralna dla naszych organizmów. Sercowcy i nadciśnieniowcy muszą szczególnie uważać na negatywne skutki wysokiej temperatury powietrza.

CUMULUS

DYŻURY APTEK

nocne

13, 14, 15, 16 - ul. Traugutta 1
17, 18, 19 - ul. Staszica 52
sobotnio-niedzielne
15, 16 - ul. Traugutta 1

W szkołach Wolne miejsca

Okazuje się, że nie tylko tzw. nize i wyże baryczne mogą być poważnym letnim problemem. Wielu rodzicom i absolwentom podstawówek popsuł początek wakacji... wyż demograficzny. Sochaczewskie szkoły średnie przeżywały w tym roku prawdziwe obłożenie. Nadmiar kandydatów miały nie tylko populame i atrakcyjne kierunki ekonomiczne i samochodowe, ale także te, które co roku przeprowadzały dodatkową rekrutację. Tym razem dodatkowej re-

krutacji raczej nie będzie. Na terenie Sochaczewa wolnymi miejscami dysponuje już tylko Technikum Chemiczne w Chodakowie. Jest to jednak szansa jedynie dla tych, którzy zdali egzaminy wstępne. Młodzieży, której nie poszczęściło się na egzaminach pozostają - słaba nadzieja na poprawki w sierpniu, szkoły prywatne lub nauka w innej miejscowości. Okazuje się, że w pozostałych miastach województwa skierniewickiego sy-

tuacja nie była aż tak dramatyczna. Uczniów - według zgłoszeń z początku lipca - mogą jeszcze przyjąć: zespoły szkół zawodowych nr 1, 2, 3 (piekarz-ciastkarz, sprzedawca, technik technologii żywności, ślusarz-spawacz, mechanik maszyn i urządzeń) oraz Zespół Szkół Rolniczych w Łowiczu, Zespół Szkół przy Zakładach Mięsnych w Rawie Mazowieckiej, liceum ekonomiczne w Bolimowie (rachunkowość i rynek rolny, rachunkowość i finanse), licea ogólnokształcące w Godzianowie i w Zduńcu, ZSZ w Zduńskiej Woli i w Żyrardowie. W Warszawie informacja o wolnych miejscach udziela SP 211 - Nowy Świat 21a.

Remanenty i remonty

Zaczęły się wakacje, więc czas na ... szkolne remanenty. Jak minął rok szkolny w sochaczewskich podstawówkach? W 210 oddziałach uczyło się 5.485 dzieci i pracowało 348 nauczycieli. 93 uczniów nie otrzymało niestety promocji do następnej klasy ale aż 1432 mogło pochwalić się przed rodzicami świadectwem z wyróżnieniem a 1672 - oceną wzorową

z zachowania. Dzieci i młodzież z naszych szkół podstawowych zdobywały nagrody i wyróżnienia na konkursach wojewódzkich i regionalnych, wielu uczniów zostało laureatami olimpiad przedmiotowych. O ich sukcesach informowaliśmy na bieżąco na łamach "ZS". Uczniowie opuścili już szkoły, teraz wchodzi do nich ekipy remontowo budowlane.

Kilka szkół dokona w wakacje poważniejszych remontów. W SP1 oprócz prac związanych z rozbudową konieczne będą też naprawa dachu i przełożenie instalacji

wodno-kanalizacyjnej. W "dwójce" na remont czekają: dach i instalacja odprowadzająca wody opadowe. W pawilonie należącym do SP nr 4 trzeba wymienić podłogi i drzwi. W SP 7 przeprowadzi się renowację dachu i sali gimnastycznej.

We wszystkich placówkach konieczne jest coroczne - wymagane przez Sanepid - malowanie bloku żywieniowego i sanitariatów. Do tego dochodzą drobne naprawy, gdyż nie wszystkie sprzęty zniosły dobrze dziesięciomiesięczny kontakt z "uczniowskim żywiołem".

Niepokój o szpital

Budowa szpitala w Sochaczewie ma być dokończona "w wersji bez żadnych zaniechań", a wyposażenie będzie nowoczesne - oświadczył wicewojewoda Franciszek Opiłowski radnym miejskim we wrześniu 1994 roku. W 1995 roku przed pójściem na zabawę sylwestrową w nowym szpitalu miał być przyjęty pierwszy pacjent. Czy tak się stanie?

Jedna z uchwał wieńczących w czwartek 29 czerwca posiedzenie 13 sesji Rady Miejskiej w Sochaczewie wyraża zaniepokojenie z powodu zagrożenia terminu oddania szpitala do użytku. Radni zwrócili się z apelem do wojewody skierniewickiego o poparcie działań zmierzających do pełnego wyposażenia szpitala w sprzęt medyczny zapewniający właściwą opiekę nad pacjentami. Uchwałę otrzymają także skierniewiccy posłowie i senatorowie.

Wznoszenie obiektów szpitalnych ślimaczy się już 12 lat. Był czas, że budowa trwała jedynie na papierze: ledwo starczyło pieniędzy na zabezpieczenie budowy przed dewastacją. Przed dwoma laty plac budowy ożył... Na wspomnianej sesji we wrześniu

ubiegłego roku, Rada Miasta uznała za zadanie pierwszoplanowe przekazanie szpitala lekarzom i pacjentom na koniec 1995 roku.

- Wprawdzie inwestycja finansowana jest z budżetu centralnego i leży w gestii wojewody, ale nie do przyjęcia jest dla nas odcięcie się od tak istotnej dla okolicznych mieszkańców sprawy - mówił przewodniczący Rady Andrzej Olejnik. Burmistrz Ireneusz Felczak zadeklarował daleko idącą pomoc społeczności miejskiej, gdy wojewoda Opiłowski oznajmiał wysokość kwoty przeznaczonej na sfinalizowanie prac budowlanych i zakup nowego sprzętu. Padło przy tym stwierdzenie, że rok 1995 będzie ostatnim rokiem finansowania wydatków niezbędnych do uruchomienia placówki. Od władz miasta oczekiwano pomocy w zagospodarowaniu terenów zielonych wokół szpitala. I to jest zagwarantowane. Miasto przystąpiło do prac. Nikt nie zakładał, że finanse miałyby opóźnić inwestycję.

Jednak podczas ostatniej sesji zaproszeni przedstawiciele wojewody swymi wypowiedziami zasiały niepokój. Zapewniano co prawda o wykończeniu budowl,

ale żeby szpital zaczął funkcjonować musi być kadra, no i specjalistyczny sprzęt. Zdając sobie sprawę z mizerii budżetowej, z pewną ostrożnością przyjęto informacje lekarza wojewódzkiego o staraniach o etaty, o możliwości wyposażenia obiektu w niezbędny sprzęt specjalistyczny. Na pytania - ma Pan finanse na wyposażenie, ile ich potrzeba, a wreszcie: dlaczego nie zabezpieczono pieniędzy na zakup aparatury? - radni nie usłyszeli jednoznacznych odpowiedzi.

Czyżby wykończona budowla miała być zamknięta na kłódkę, a blisko 80 tys. mieszkańców Sochaczewa i okolicznych gmin musiało dalej korzystać z obiektów starego szpitala? A więc trwać w fatalnych warunkach lokalowych budynków usytuowanych po obu stronach ulicy. Posiadana aparatura i stan jednego budynku odstrasza pacjentów, a lekarzy zmuszają do pracy w warunkach budzących wręcz grozę, urągających elemen-

tarnym wymogom opieki nad chorymi. Przecież adoptowany na szpital budynek, gdzie mieści się oddział wewnętrzny oraz dziecięcy ze względów bezpieczeństwa p.pożarowego powinien być już dawno zamknięty. Wnoszenie tu chorego po wąskich schodach wymaga ekwilibrystyki, podobnie jak konieczne często przejście z pacjentem na drugą stronę ruchliwej ulicy. No, ale do tej pory nie odnotowano kraksy ulicznej z udziałem chorego na noszach, nie było pożaru... Może jedna z komisji lustrujących często harmonogram budowy obejrzałaby warunki, w jakich muszą przebywać pacjenci, pracować lekarze. Nie zdziwiłoby wtedy niespokojne oczekiwanie na przeniesienie się do nowego obiektu. To już przecież ostatnie sześć miesięcy nadziei sochaczewskiego lecznictwa na możliwość niesienia ludziom pomocy medycznej w warunkach godnych człowieka.

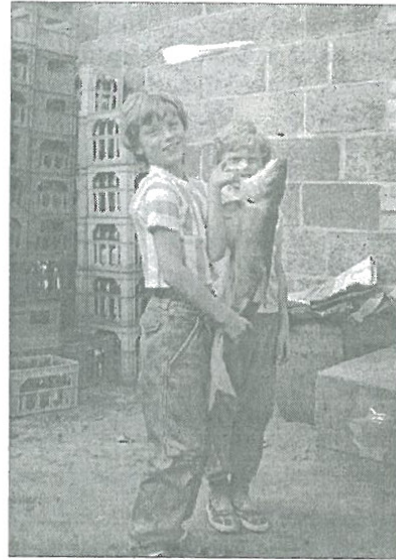
Janusz Sofulak

Sztuka na srebro

Przed tygodniem mieszkańcy Sochaczewa, Jarosław Rudnicki i Dariusz Winkler zajęli wieczorem swoje miejsca w Sycyminie nad korytem Wisły. Połów był przeciętny. Opowiada Jarek: tę noc poświęciliśmy na złapanie żywca, ale w wodzie moczył się też mój zestaw morskiego sprzętu, hak "6" mustab, żyłka 45 mm, dwie rosówki jako przynęta cała, noc gotowe do wyciągnięcia sztuki. I trafiła się o 5.30 rano. Na krótkim holu z pomocą kolegi wyciągnąłem potężną brzanę. W domu okazało się, że waży 4,40 kg i mierzy 76 cm. Złowienie tej ryby z rodziny karpowatych o wadze 4 kg jest równoznaczne z przyznaniem srebrnego medalu Polskiego Związku Wędkarskiego. By udowodnić taki połów, trzeba wysłać do PZW łuskę ryby. Niestety nasi rybacy zrezygnowali z tej wysyłki, gdyż nie byli pewni czy powinna ona pochodzić z grzbietu czy z ogona ryby. I tak umknęła p.Jarosławowi srebrna odznaka, którą

może się poszczycić niewielu rybaków. Za to w ostatnią niedzielę pomagał koleźce w wyciągnięciu suma z Zalewu Boryszewskiego. Sam łeb ryby ważył 2 kg. Może i ten okaz pokazemy w następnym wydaniu.

(js)



Nowa hurtownia "MIRA"

**Sochaczew ul.1 Maja 15, tel. 232-71
zaprasza szanownych klientów**

Obok szerokiej gamy wyrobów chemicznych, oferujemy także artykuły szkolne i biurowe. Zamówienia przyjmujemy również telefonicznie. Dostawa własnym transportem.

Ceny konkurencyjne!

Hurtownia czynna jest od poniedziałku do piątku w godz. 8.00 - 16.00, a w sobotę od 8.00 do 13.00.

"MIRA" zapewnia miłą współpracę!

Zarząd Gminy Rybno

ul.Długa 19
96-514 Rybno
☎ 224-38

ogłasza przetarg na budowę sieci wodociągowej w miejscowości Sarnów gm.Rybno o łącznej długości 2460 mb w tym z rur PCV o średnicy:

ø 110 - 1560 mb

ø 90 - 900 mb

przyłącza z rur polietylenowych o średnicy

ø 40 - szt. 25

Termin realizacji - 1995.09.30

Pracownikiem uprawnionym do kontaktów z oferentami jest Pani Danuta Gala.

Oferty należy składać w siedzibie zamawiającego, pokój nr 18. Termin składania ofert upływa dnia 28.07.1995 o godz. 13.00.

Otwarcie ofert nastąpi w siedzibie zamawiającego, pokój nr 18, w dniu 31.07.1995 o godz. 12.30.

ZS-315



Z KRONIKI POLICYJNEJ

26.06. w Sochaczewie przy ul.Żeromskiego włamano się do piwnicy, z której zabrano rower górski wartości 400 zł.

Tego samego dnia w Sochaczewie przy ul. 600-lecia włamano się do piwnicy, skąd zabrano rower Wigry-3 wartości 100 zł.

27.06. w Sochaczewie został złapany na kradzieży pszenicy z wagonu ze stacji PKP 38-letni mężczyzna. Złodziej po uprzednim zerwaniu plomb i otwarciu zsypu w drzwiach skradł nieustaloną ilość pszenicy. Odzyskano 220 kg, wartości 88 zł.

27.06. w Sochaczewie w godzinach południowych z ul.Wąskiej został skradziony Polonez Caro, wartości ok. 12.500 zł.

Tego samego dnia w Sochaczewie przy ul.1-go Maja został

skradziony Hyundai Lentra wartości ok. 30.000 zł.

27.06. w Teresinie, kierowca Poloneza Caro wyjeżdżając z ul.podporządkowanej doprowadził do zderzenia z Polonezem. W wyniku wypadku obrażeń ciała doznali kierujący Polonezem oraz jego pasażerowie, którzy przebywają w szpitalu.

27.06. w Sochaczewie na ul.Młynarskiej kierowca Tarpana zderzył się czołowo z Ładą Samarą. W wyniku wypadku obrażeń ciała doznał pasażer Łady, który przebywa w szpitalu.

28.06. w Sochaczewie, przy ul.Świerczewskiego dokonano kradzieży Poloneza Caro, wartości ok. 16.000 zł.

29.06. w Sochaczewie, przy ul.Kilińskiego z niezamkniętej komórki zabrano 10 sztuk kaczek i 10 sztuk królików, łącznej wartości 350 zł.

Gmina w Brochowie?

W północnej części Ziemi Sochaczewskiej, nad Bzurą leżą dwie stare, o bogatej historii miejscowości - Brochów i Tułowice.

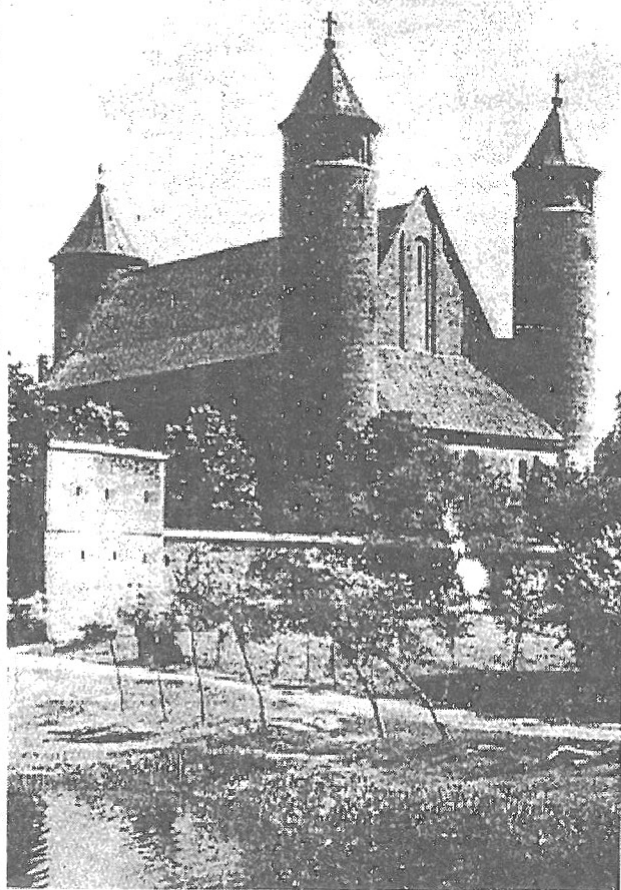
Gmina Tułowice powstała ponad 100 lat temu, dokładnie w 1867, po kolejnej reformie administracyjnej Królestwa Polskiego. Była ona jedną z 10 gmin wchodzących w skład powstałego wtedy w nowym kształcie pow. sochaczewskiego.

Brochów

Brochów znalazł się wówczas w granicach gminy Łazy. Sytuacja taka trwała przez następnych kilkadziesiąt lat. Po wojnie w 1954 r. utworzono gromady. Tułowice znalazły się w gromadzie Wilcze Tułowskie, Brochów w gromadzie Wólka Smolana. Kolejne zmiany nastąpiły w 1972 r., kiedy to powstała gmina Tułowice w obecnym kształcie. Miejscowością rozwijającą się bardziej dynamicznie, mającą bogatszą przeszłość i związane z tym cenne zabytki jest niewątpliwie Brochów. Obecnie w Brochowie mieści się Urząd Gminy, piękna, nowoczesna szkoła, ośrodek zdrowia. Jest tu także apteka, posterunek policji, wiele sklepów. Wszystko to sprawiło, że powstał projekt zmiany nazwy gminy Tułowice na gminę Brochów.

Brochów, podobnie jak Sochaczew, zawdzięczał swoje powstanie i rozwój dogodnemu położeniu. Od zachodu zabezpieczała go bagnista dolina Bzury, od wschodu dzikie ostępy Puszczy Kampinoskiej. Jednocześnie przez Brochów prowadził szlak handlowy w stronę przeprawy na Wiśle. Pierwsza wzmianka o Brochowie, a ściślej o istniejącym tu kościele pochodzi z 1113 r. W XII w.

panujący na Mazowszu syn Bolesława Krzywoustego Bolesław Kędzierzawy nadał Brochów wojewodzie mazowieckiemu i kujawskiemu Żyronowi. Jego syn Olt dobra brochowskie darował klasztorowi kanoników regularnych w Czerwińsku, powstałemu w 1151 r. Około 1300 r. kanonicy regulami wymienili Brochów na wieś Piotrowo. Zamiany dokonali z arcybiskupem gnieźnieńskim Jakubem Świnką. Arcybiskup przejął dobra brochowskie, aby je następnie wymienić z księciem Bolesławem II. Bolesław II wymienił znów Brochów na wieś położoną nad rzeką Liw z rycerzem Janem Sówką z rodu Prawdziców. Jego potomkowie od nazwy majątku którym władali, przyjęli z czasem nazwisko Brochowskich. W połowie XIV w. (1351 r.) wzniesiono w Brochowie m u r o w a n y kościół z fundacji Andrzeja z Dinheim. Przez Brochów 30 czerwca 1410 r. przechodziły wojska małopolskie pod wodzą króla Władysława Jagiełły w drodze ku granicy krzyżackiej. Niedaleko od Brochowa



w okolicach Śladowa wojska te przeprowiły się przez Wisłę po pierwszym zbudowanym na ziemiach polskich moście pontonowym tzw. łyżwowym. W pierwszej połowie XVI w. Brochów był w posiadaniu potomków Jana Sówki - Jana Brochowskiego, stolnika gostyńskiego, zmarłego przed 1525 r. a następnie jego syna, też Jana,

wojskiego warszawskiego, zmarłego w 1553 r. On to rozpoczął budowę (jak twierdzą inni - przebudowę) nowego murosianego kościoła. Prace przy tej budowlu trwały od 1551 do 1561 r. a projekt jej przypisywany jest Janowi Baptyście Wencjaninowi. Po śmierci Jana Brochowskiego pieczę nad budową kościoła przejęła jego żona Katarzyna z Ławskich, wojewodzianka mazowiecka oraz jej synowie Jan i Stanisław. Powstała wówczas świątynia należy do niewielu zachowanych w Polsce kościołów o charakterze obronnym. O tej funkcji kościoła świadczą trzy wieże - baszty ze strzelnicami i ganek nad nawami bocznymi, zapewniający łączność między wieżami. W zakrystii kościoła zachował się kominek, który umożliwiał gotowanie stawy obłożonym. Warowność kościoła podnosił mur obronny wzniesiony w XVII w. z pięciobocznymi basztami na narożach. W 1661 r. dobra brochowskie przechodzą w posiadanie męża Agnieszki Brochowskiej Olbrachta Adirana Lasockiego herbu Dołęga, sędziego a następnie starosty wyszogrodzkiego. Jego staraniem król Jan Kazimierz w 1667 r. nadaje dla Brochowa przywilej na lokację miasta na prawie magdeburskim. Lokacja ta okazała się jednak nieudana. W okresie insurekcji kościuszkowskiej w Brochowie i jego okolicach toczyły się walki. We wrześniu i październiku 1794 r. niedaleko Brochowa przeprowiły się przez

Bzurę korpus gen. Henryka Dąbrowskiego. W końcu października oddziały gen. Dąbrowskiego założyły w Brochowie obóz. 29 września 1794 r. Tadeusz Kościuszko mianował Melchiora Szajowskiego, mieszkańca Brochowa, pełnomocnikiem na teren Ziemi Sochaczewskiej. Zajął się on sprawami cywilnymi, m.in. zbieraniem podatków i rekwiizycjami, gromadzeniem umundurowania i uzbrojenia. Brochów jest ściśle związany z naszym genialnym kompozytorem Fryderykiem Chopinem. W 1806 r. w kościele brochowskim brali ślub rodzice Fryderyka, a w 1810 r. był on tu chrzczony. W obu wojnach światowych Brochów uległ poważnym zniszczeniom. W czasie bitwy nad Bzurą od 14 do 16 września 1939 r. o Brochów toczyły się ciężkie walki. XVI wieczny obronny kościół nie jest jedynym zabytkiem Brochowa. Obok kościoła w starym parku stoi dwór Lasockich z końca XVIII w. Zrujnowany po wojnie, przejęty został w 1987 r. przez Towarzystwo im. Fryderyka Chopina z przeznaczeniem po odbudowie na ośrodek pracy dydaktycznej służący pianistom.

Na północ od Brochowa, na zachodnim krańcu Puszczy Kampinoskiej w pobliżu ujścia Łasicy do Bzury leżą

Tułowice

Po raz pierwszy Tułowice pojawiają się źródłach historycznych w 1361 r. choć zapewne wieś ma o wiele starszy rodowód. Centralnym punktem Tułowic jest, zaliczany do najpiękniejszych na Mazowszu, klasycystyczny dwór zbudowany około 1800 r. dla Franciszki z Lasockich Karnkowskiej. Później zmienił on wielokrotnie swoich właścicieli. Od 1822 r. był w posiadaniu Linowskich, po 1833 r. Orsettich, od 1857 r. Górskich, od 1871 r. Bolechowskich. W końcu XIX w. należał przejściowo do Górskich, potem do Domaszowskich. Ostatnim właścicielem dworu przed parcelacją był Wacław Anteki. Dwór wyszedł obronną ręką z działań wojennych podczas obu wojen światowych. Po 1945 r. podzielił los wielu polskich dworów. Gruntownie zdewastowany przez nowych użytkowników znalazł się w ruinie. Kilkanaście lat temu dwór w Tułowicach kupił znany malarz Andrzej Novak-Zempliński, dokonując jego gruntownej renowacji. Na dworze położono nowy dach kryty gontem, elewacje i wnętrza starannie odnowiono, uporządkowano zaniedbany park, teren został ogrodzony. Obok dworu stanął pawilon powozowni. Pomieści się w nim kolekcja powozów używanych w polskich dworach w XIX w. Nieopodal dworu, przy drodze stoi pamiątkowy głaz w miejscu śmierci gen. Stanisława Grzmot-Skotnickiego poległego 19 września 1939 r. w czasie bitwy nad Bzurą. Turystom znana jest Osada Puszczańska PTTK dysponująca kilkudziesięcioma miejscami noclegowymi, malowniczo położona nad Łasicą w starym sosnowym lesie tzw. Tułowickim Borze.

Leszek Nawrocki

Zarząd Spółki z o.o. Energomontaż-Północ Sochaczew zatrudni od zaraz:

1. Główną Księgową
wymagane umiejętności:
 - wykształcenie wyższe,
 - praktyka w zawodzie Głównego Księgowego,
 - znajomość księgowości komputerowej.
2. Pracownika Informatyki
wymagane umiejętności:
 - znajomość systemu operacyjnego UNIX,
 - umiejętność programowania w języku C oraz obsługi baz danych,
 - znajomość techniczna sprzętu komputerowego,
 - mile widziana znajomość zasad księgowości.
3. Projektanta
wymagane umiejętności:
 - wykształcenie wyższe,
 - specjalność - konstrukcje stalowe,
 - uprawnienia projektowe,
 - dyspozycyjność,
 - mile widziana znajomość języka niemieckiego lub angielskiego.
4. Inżyniera spawalnika.
Zgłoszenia w Kadrach Spółki, ul. Inżynierska 32.

ZS-313

Niech płoną tylko ogniska

Najlepsze są wakacje bez troski, pogodne, na świeżym powietrzu. Oby nikt z urlopowiczów, dzieci na obozach i koloniach, gości w hotelach - nie wahał dymu z pożaru. Strażacy dmuchają na zimne, przed sezonem przeprowadzono kontrole zabezpieczeń pożarowych ośrodków wczasowych i kolonijnych, hoteli, schronisk itp.

Nie podpalaj swego domu

Okazuje się, że w 1994 r. strażacy gasili pożary w 124 hotelach, 45 domach akademickich i internatach, 60 domach wczasowych i pensjonatach, 7 schroniskach.

Przeestrogi są uzasadnione - w tym roku, od stycznia do końca maja, odnotowano 84 pożary w hotelach, 39 w domach studenckich i internatach, 27 w domach wczasowych i 3 w schroniskach. Czy zatem możemy

być spokojni o wakacje własne i naszych dzieci? Gdzie będą mieszkać, czy aby nie w pokojach z okratowanymi oknami i jednym wyjściem przez zastawiony szafami korytarz? Czy w schronisku lub pensjonacie jest dość sprawnych gaśnic? Czy wiadomo, które trzeba ewakuować zagrożonych mieszkańców?

Pytania jakby na wyrost

W trosce o bezpieczeństwo podczas letniego wypoczynku milionów wczasowiczów, strażacy przeprowadzali zmasowaną kontrolę sprawności sprzętu gaśniczego, łączności, wszędzie tam, gdzie władze oświatowe dopuszczają organizowanie wypoczynku dzieci i młodzieży.

Strażacy w komendach rejonowych mają wykazy takich obiektów i sprawdzili ich stan. Jednak nie tylko strażacy powinni zadbać o bezpieczeń-

stwo. Taki sam obowiązek spoczywa na biurach turystycznych, właścicielach obiektów, wychowawcach i kierownikach placówek wypoczynkowych.

Wbrew pozorom - pytania o stan bezpieczeństwa nie były stawiane na wyrost.

Każdemu pod rozwagę

Strażacy przyglądali się m.in. warunkom ewakuacji ludzi z zagrożonych pomieszczeń, szerokości korytarzy, oznakowaniu, oświetleniu awaryjnemu, stanowi instalacji elektrycznej, sprawności systemu alarmowego w obiektach, ilości i rodzajom sprzętu gaśniczego i ratowniczego, drogom dojazdowym do budynków, instalacji wodnej i ujęciom, z których można w razie czego czerpać wodę do gaszenia pożaru.

Pytano również o stan wiedzy organizatorów wypoczynku, tzw. gestorów bazy. Niestety, w wielu przypadkach placówki kolonijne organizowane

są "na czarno". Owszem - zarobić na wypoczywających - to prawie każdy potrafi, zadbać o bezpieczeństwo - znacznie mniej. Mało kto bierze pod uwagę zagrożenie pożarem, gdy wszyscy są nastawieni na wakacyjną zabawę, wypoczynek bez trosk i obaw.

Oby tylko ogniska

Wakacje lepiej się pamięta, jeśli wieczorami była okazja posiedzieć przy ognisku nad jeziorem czy na leśnym biwaku. Zawsze jednak ten ogień powinien być rozpalany jak najdalej od lasu (nie bliżej niż 100m). Zawsze też należy go dokładnie zgasić.

Wychowawcy opiekujący się nastolatkami nie mogą zapomnieć, że jednym z ulubionych "przestępstw" w tym wieku jest skryte palenie papierosów, czy to w plenerze, czy to w salach sypialnych. Ale to przecież nie jedyne zagrożenie. Oby paliły się tylko ogniska...

Tomasz Kowalik

No i działa

Towarzystwo Przyjaciół i Rodziców Dzieci Niepełnosprawnych, można powiedzieć, działa prężnie. Efektem tej pracy jest rozpoczęcie działalności pierwszego w Sochaczewie Niepublicznego Przedszkola Specjalnego (o czym "ZS" czytelników informowała). Wszelkie trudności, nie tylko finansowe, związane z organizacją placówki (urzędników i biurokrację) pokonali sami rodzice a także była prezes Towarzystwa pani Anna Strycharska.

8 marca na Walnym Zebraniu członkowie Stowarzyszenia wybrali nowego prezesa - pana Eugeniusza Wolińskiego.

Dlaczego właśnie panu powierzono pełnienie tego stanowiska?

Działam w Stowarzyszeniu od dawna, ponadto z problemem dzieci niepełnosprawnych związany jestem osobiście - moje dziecko też chodzi do tego przedszkola. Nie działam sam - decyzje podejmuję wspólnie z Zarządem, a w jego skład wchodzi rodzice dzieci z różnego rodzaju deficytami. Więc my, jako rodzice, ten problem znamy najlepiej. Pracujemy po prostu dla naszych dzieci.

Czym to przedszkole różni się od zwykłych tego rodzaju placówek?

Do przedszkola zapisanych jest 24 dzieci, a na tę gromadkę przypada 12 osób personelu. O naszych podopiecznych dbać musi więcej osób, ponieważ są to dzieci specjalnej troski - niektóre na wózkach, większości trzeba pomóc w jedzeniu i w wykonywa-

niu podstawowych czynności. Wychowawczynie pracują "tylko" cztery godziny dziennie. Ponadto w placówce tego typu musi być pielęgniarka, lekarz, psycholog i logopeda.

Czy kadra specjalistów jest już w komplecie?

Przyznam, że był to największy problem. Udało nam się zatrudnić dobrego kierownika, można rzec fachowca z dużym doświadczeniem, panią Małgorzatę Kaźmierczak, która wcześniej przez kilka lat pracowała w Warszawie w podobnej placówce. Panie wychowawczynie mają wykształcenie wyższe pedagogiczne lub są co najmniej po studium nauczycielskim, pomoce ukończyły szkoły średnie. Dzięki życzliwości pani Hofmeister mamy przydzielonego lekarza. W najbliższym czasie zaczyna pracę psycholog. Brakuje tylko logopedy.

Skąd Stowarzyszenie bierze pieniądze na chociażby płace dla pracowników?

Finanse w ośrodkach niepublicznych to duża bolączka. Towarzystwo ma swoje własne fundusze, ale w kosztach partycypuje też np. Urząd Pracy. Część zatrudnionych jest w ramach tzw. interwencji. Nie ukrywam, że płace od księgowej poczynawszy na wychowawcach skończywszy są najniższe z tabeli płac dla budżetówki plus dodatek 20 procent. Prezes i Zarząd działają gratisowo. To tylko wydatki bieżące. W dalszym ciągu brakuje nam pomocy dydaktycznych i sprzętu rehabilitacyjnego. A że są to kwoty duże nikogo nie muszą przekonywać.

Jak poradzicie sobie z tym problemem? - zapytałam panie z Zarządu - Małgorzatę Gawrońską i Grażynę Furman.



Do tej pory znalazło się wiele osób prywatnych i firm, które pomogły nam finansowo i rzeczowo. W dalszym ciągu liczymy na tę pomoc. Przy okazji Stowarzyszenie chciałoby podziękować ofiarodawcom: Hurtowni "Carmen", gminie Tułowice, "Mercurium", firmie "Sarbor", zakładom Boryszew S.A., Towarzystwu Walki z Kalectwem i panu Tomaszowi Szczegielniakowi, sochaczewskim przedszkolom, także zakładom pracy. Udało nam się zdobyć pieniądze z Pefronu na turnus rehabilitacyjny dla naszych dzieci. W ten sposób koszty pobytu matki z dzieckiem, specjalistyczna opieka wyniosą tylko 250 złotych. Urząd Miasta w Sochaczewie obiecał nam pomoc - jak bardzo przydadzą się te pieniądze nie trzeba przekonywać.

Jakie plany macie na przyszłość?

Chcielibyśmy przedszkole niepubliczne przekształcić w zwykłe przedszkole integracyjne. Nauka i zabawa dzieci specjalnej troski z dziećmi zupełnie zdrowymi dają korzyści niewymiernie. Nie ukrywam, że i finansowo byłoby nam łatwiej. Od początku działalności obserwowani jesteśmy przez Kuratorium Oświaty, a po roku pracy zostaniemy ocenieni. Jeśli ocena wypadnie pozytywnie, nic nie będzie stało na przeszkodzie. Marzy nam się też większy obiekt, ponieważ w tym budynku jest zdecydowanie za ciasno - nie ma miejsca na gabinety lekarski i psychologiczny, sekretariat jest w pomieszczeniu bez okna, nie możemy też przyjąć większej ilości dzieci, ponad te, które są zapisane. Myślę, że to w przyszłości.

Za rozmowę dziękuję Beata Woźniak



Pierwsi od lat



Pierwszy zakład przemysłowy w Sochaczewie, pierwszy sprywatyzowany, pierwszy wystartuje w publicznym obrocie akcjami, a wreszcie co nie mniej istotne: pierwszy na liście zarobków w mieście dla ponad 700 pracowników - w tym roku będzie to średnio ok. 1 tys zł miesięcznie.

Zakłady Chemiczne i Tworzyw Sztucznych Boryszew S.A. od 1992 roku są spółką o 100 procentowym udziale kapitału prywatnego. 80% akcji (każda o wartości nominalnej 5 zł) należy do pracowników. Sprzyja to integracji załogi z firmą, stabilizacji zatrudnienia i wzmocnieniu stopnia identyfikacji celów pracownika z celami spółki. A głównym celem jest zwiększenie możliwości akcjonariuszy i zapewnienie im długotrwałych przychodów. Służyć temu ma m.in. zwiększenie rynkowej wartości akcji i umocnienie pozycji firmy na rynku.

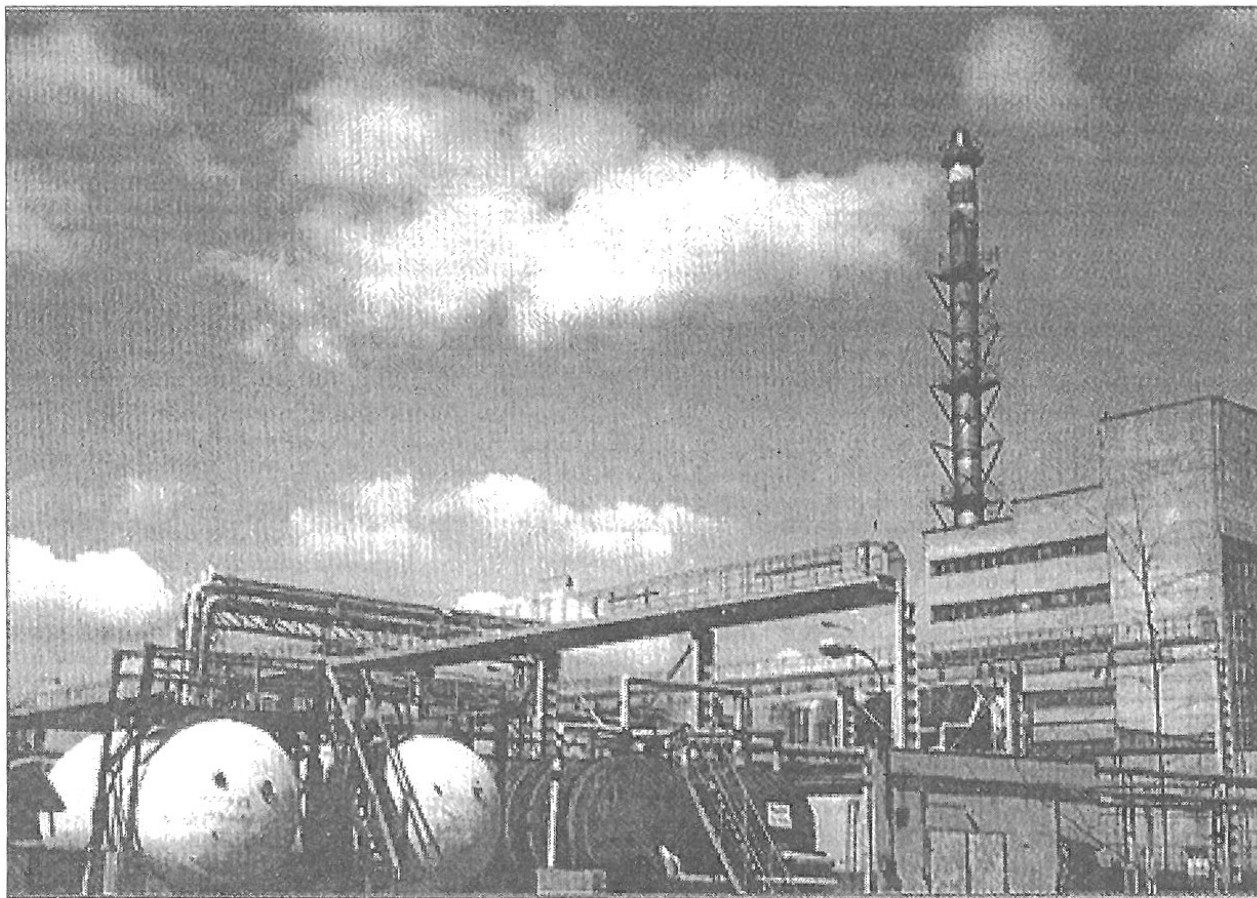
Firma zajmująca obszar ok. 47 ha ma długoletnią tradycję. W 1911 roku utworzyli ją Belgowie jako Sochaczewską Fabrykę Jedwabiu Sztucznego. Fabryka nigdy nie uzyskała projektowanego kształtu: pierwsza wojna światowa wstrzymała inwestycje, a zniszczenia wojenne całkowicie zrujnowały fabrykę. Jej odbudowę rozpoczęła Belgijska Spółka Akcyjna Zakładów Przemysłowych "Boryszew". W 1921 roku uruchomiono

dentystyczne, a także preparaty farmaceutyczne.

Już na początku II Wojny Światowej Niemcy zdemontowali wszystkie maszyny i urządzenia i wywieźli je w głąb Rzeszy. W fabryce, na terenie której utworzono obóz pracy przymusowej, uruchomiono gorzelnię i rektyfikację spirytusu.

Po upaństwowieniu w 1945 roku firma występowała najdłużej

niczych, przetwórstwa tworzyw i produkcję płynów chłodniczych. Wartość produkcji spółki stanowi równowartość ok. 30 mln USD, przy czym osławione w całym kraju "Borygo" to zaledwie czwarta część boryszewskiej produkcji. Zadaniem kierownictwa "Boryszew S.A.", na czele którego stoi mgr inż. Grzegorz Kalisiak, jest - obok poszanowania tradycji - dalsze unowocześnianie i rozszerzanie oferty rynkowej siłami włas-



produkcję alkoholu etylowego. Rok później akcje fabryki przeszły w ręce koncernu francusko-polskiego "Pocisk i Nitra". Zaczęto produkcję prochów m.in. typu "Mauser", ćwiczebnych oraz myśliwskich do broni małokalibrowej i dział. Później produkowano tu także znane w Europie cementy

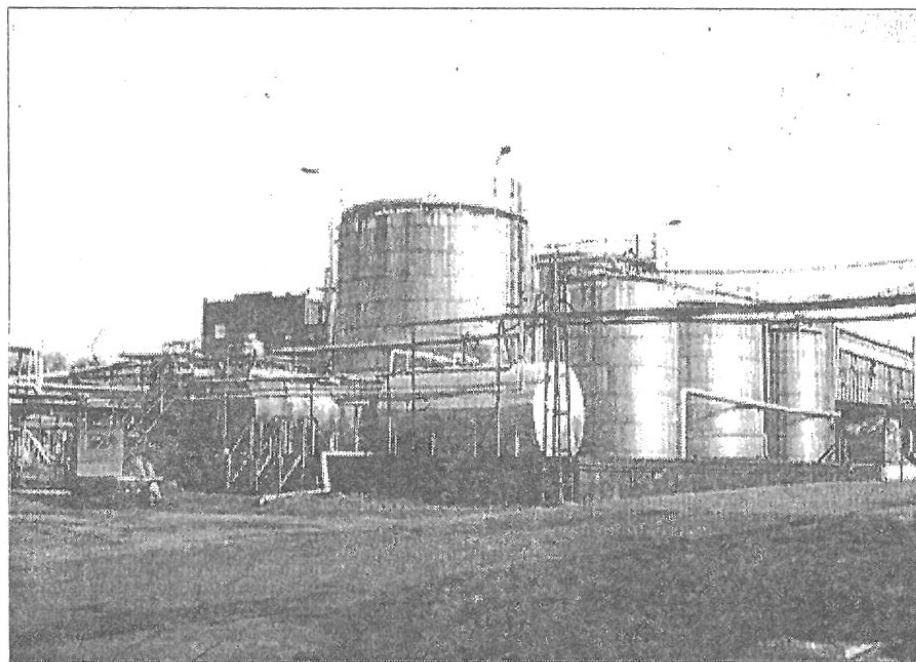
pod nawą ZTS "Boryszew-Erg". Kierunki rozwoju przedsiębiorstwa wyznaczała wówczas możliwość zdobycia urządzeń produkcyjnych. Uruchomiono produkcję m.in. płyt podłogowych, klejów, słynnego płynu do chłodziń "Borygo", a także plastifikatorów, stabilizatorów termicznych, płyt styropianowych, beczek, rur z tworzyw sztucznych.

W lata dziewięćdziesiąte zakłady wchodziły z bardzo szerokim asortymentem produkcyjnym, zaniedbanymi zagadnieniami ochrony środowiska i silnym dążeniem ówczesnego kierownictwa z dyrektorem naczelnym Ryszardem Michałakiem do przeprowadzenia prywatyzacji przedsiębiorstwa.

W grudniu 1991 została utworzona Spółka Akcyjna Boryszew składająca się z 590 akcjonariuszy, którzy objęli blisko 13 tys. imiennych akcji. Spółka utrzymując dotychczasowy profil produkcyjny stawia w dalszym ciągu na rozwój produkcji środków pomoc-

nymi i podejmowanie wspólnych przedsięwzięć z liczącymi się w branży firmami, także zagranicznymi. Tak powstał np. "Styrbor", który uruchomił produkcję - kasetonów ze styropianu. Początkowo Spółka była współwłasnością niemieckiej firmy "Saarpol". Obecnie Styrbor w 100% należy do Boryszewa. Natomiast przed 3 tygodniami wspólnie z fińską firmą UPONOR utworzono spółkę joint venture "UPONOR - BOR", która będzie zajmowała się produkcją i handlem systemami rurowymi o średnicach od $\varnothing 16$ do $\varnothing 400$ mm.

Od początku lat dziewięćdziesiątych szczególnie dużą rangę nadano zagadnieniom ochrony środowiska naturalnego. Tak jak początkowo w działaniach prowadzących do minimalizacji szkodliwego wpływu Zakładu na środowisko ograniczono się do eliminowania technologii i surowców stwarzających największe zagrożenie dla środowiska, tak teraz największy wysiłek kierowany jest na likwidację lub maksymalne ograniczenie przyczyn powodujących zanieczyszczenia, minimalizację tych zanieczyszczeń u źródła. Takie



działania to niewątpliwie ściąganie dobrych wzorów z krajów gospodarczo rozwiniętych. Wpływ prowadzonej działalności gospodarczej na środowisko może być oceniany ze względu na korzystanie z poboru wód, ładunek zanieczyszczeń w ściekach, emisję zanieczyszczeń do powietrza i składowanie odpadów w porównaniu z innymi zakładami przemysłu chemicznego. Struktura i wskaźnik udziału opłat ekologicznych w wartości sprzedaży w ciągu ostatnich trzech lat dokumentują, że działalność Zakładów nie stwarza już istotnych zagrożeń dla środowiska naturalnego. Z wyjątkiem ścieków, pozostałe trzy wskaźniki są znacznie niższe od tych w innych zakładach chemicznych. Prymat Boryszewa potwierdzają także eksperci z World Environment Center z Nowego Jorku, z którą to organizacją Boryszew współpracuje od dwóch lat. Od tego samego roku Zakłady są uczestnikiem społecznej akcji "Czysta Polska" za opracowanie i wdrożenie proekologicznego płynu chłodzącego Borygo-Eko.

Na początku czerwca umowa leasingowa z Ministerstwem Przemysłu i Handlu została zamieniona na umowę przeniesienia własności. Tym samym Boryszew S.A. wywiązał się ze swych zobowiązań o dwa lata wcześniej i dzięki temu spółka jest już pełnoprawnym właścicielem zarządzanego majątku.

W tym roku Boryszew S.A. zaczął korzystać z możliwości, jakie daje statut spółki akcyjnej: przed kilkunastoma dniami została zakończona emisja akcji "B", co zapewniło znaczne podniesienie kapitału akcyjnego. Dalsze wzmocnienie tego kapitału zaplanowane jest na wczesną jesień poprzez publiczną emisję akcji "C", dzięki czemu zapewniony zostanie publiczny status spółki. Spółki, która praktycznie może podwoić wartość produkcji. Realizacji tych planów służyć ma misja (wcześniej wspomniane wzmocnienie przedsiębiorstwa i wzrost zamożności akcjonariuszy) oraz przyjęta strategia. Zakłada ona skoncentrowanie się na produkcji wyrobów mających stabilny popyt (m.in. płyny chłodnicze, plastyfikatory, stabilizatory oraz kleje i opakowania). Produkcja dla różnych gałęzi przemysłu stanowi o rozproszeniu ryzyka operacyjnego, a poprawa jakości wyrobów oraz tworzenie powiązań, kooperacyjnych i kapitałowych z głównymi dostawcami i odbiorcami mają gwarantować rozwój technologii przyjaznych dla środowiska. Przedstawiona tu skróto strategia służyć ma kontynuacji sukcesów ekonomicznych z dwóch ostatnich lat i stworzeniu nowych stanowisk pracy. A oznaczać one będą polepszenie warunków życia pracowników i okolicznych mieszkańców.

Janusz Sofulak

Malarz Ukrainy



W okresie wakacji w Muzeum Ziemi Sochaczewskiej można obejrzeć prace słynnego malarza Aleksy Kirushyna żyjącego w latach 1866-1972. Z jego dużego dorobku prezentowanych jest ponad 50 prac wykonanych przeważnie akwarelą na papierze bądź kartonie. Wszystkie pochodzą ze zbiorów Muzeum Mazowieckiego w Płocku.

Jest to malarstwo realistyczne, które z wnikliwą narracją opowiada nam tematy związane z zainteresowaniami malarza bądź z poszczególnymi okresami jego ciekawego życia. Są więc wśród prezentowanych prac sceny wiejskie, wojskowe, scenki

obyczajowe związane z Płockiem. Malarz pokazuje ulice, zaułki, podwórka z całą gamą ciekawych postaci. Ujawnia w nich zmysł wnikliwej i krytycznej obserwacji zabarwionej często hu-

Lato w mieście

Muzeum Kolei Wąskotorowej w Sochaczewie ul. Towarowa 7 zaprasza w lipcu i sierpniu codziennie oprócz poniedziałków i dni poświęconych w godz. 10-15.

Na terenie Muzeum można obejrzeć największą w Europie kolekcję taboru wąskotorowego: ponad sto zabytkowych parowozów,

morem. Scenki obyczajowe to najliczniejsza grupa prezentowanych akwarel.

Malarza fascynują też konie w ruchu: kłusujące, idące powoli, wykonujące ciężką pracę - wszystkie malowane swobodnie z doskonałą znajomością anatomii.

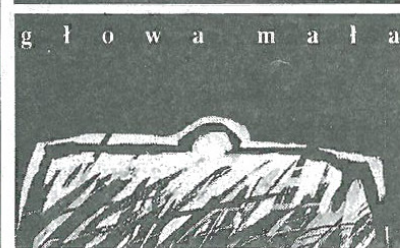
Kilka lat życia spędził malarz na Ukrainie. Stąd barwne i pogodne sceny rodzajowe z życia Kozaków, chłopska kultura, ruchliwa atmosfera jarmarków, ukraińska wieś.

Najciekawsze prace prezentujące najwyższy poziom w twórczości Aleksy Kirushyna to pejzaże. Jedne w ciepłych tonacjach nasycone przestrzenią i słońcem, inne zimne w kolorze i nastroju. W tych małych obrazkach pokazuje świat bardzo prawdziwy i realny. Dużo jest tutaj drobiazgowości i precyzji w oddaniu szczegółów. Prace Kirushyna oparte na ogromnej łatwości posługiwania się pędzlem, precyzji wykonania i wnikliwej obserwacji zainteresują miłośników malarstwa.

Beata Tarka

wagonów, drezyn. A ponadto w okresie wakacji w każdą sobotę kursują muzealne pociągi rozkładowe do Tułowic. W programie wycieczki znajduje się spacer z przewodnikiem po Puszczy Kampinoskiej i ognisko w Osadzie Puszczańskiej.

Wyjazd ze stacji Sochaczew Muzeum o godz. 9.40 - powrót o 14.45. W lipcu i sierpniu promocyjna cena biletów - (4,50zł).



Lato, i w duszy gra...

Największym kulinarnym przysmakiem Brazylii są mrówki. Afryki Południowej natomiast - gąsiennice. Na Ceylonie - pszczoły. A w chińskim mieście Kantonie - szczury i psy. I my też szybko zbliżamy się do tych wysokorozwiniętych smakowo krajów. Choć nie brakuje takich, którzy próbują rzucać kłody pod nogi postępu. Ostatnio słyszałem, że zamknięto w Sochaczewie sklep mięsny, który handlował "psiną". Niestety, jego awangardowi sprzedawcy ukrywali jeszcze tę nowinkę przed klientami. Ale nie dlatego go zamknięto, że spożycie psów w naszym mieście wzrosło. To akurat pomogłoby zlikwidować nierozwiązywalny od lat problem schroniska. Policja wkroczyła, bo podobno niektóre z psów były rasowe i nawet z rodowodami. Takie natomiast w myśl Karty Praw Zwierzaka podlegają ochronie zarca napoczętego. Nie jeden się teraz zastanawia, czy ta pyszna świąteczna cielecinka, to aby nie jego zaginiony Azorek. A na jednej bramie widziałem tabliczkę: "Uwaga, dobry pies". Palce lizać.

Dbają o klienta również w miesnym w "blaszaku" przy ul. Pokoju. Blond bóstwo w niewymuszony sposób próbuje odwieść go od zakupu. Na namolne pytania odpowiada ze słusznym rozdrażnieniem, bo przerwało jej się pasjonującą rozmówkę z koleżanką, która "wpadła" na pogaduchy. Nazwy wędlin wymienia co prawda prawidłowo, ale brak jej już cierpliwości na wyjaśnienia naiwnych pytań klienta. Wreszcie, by przerwać męczarnie, bo koleżanka ze współczuciem na twarzy czeka, stwierdza stanowczo, że nie przetnie tego kawałka bo nie ma czym. Nóż za tępy - mówi wymownie. I bardzo dobrze. Otyłość prowadzi może do wielu groźnych chorób. Zwłaszcza w upały.

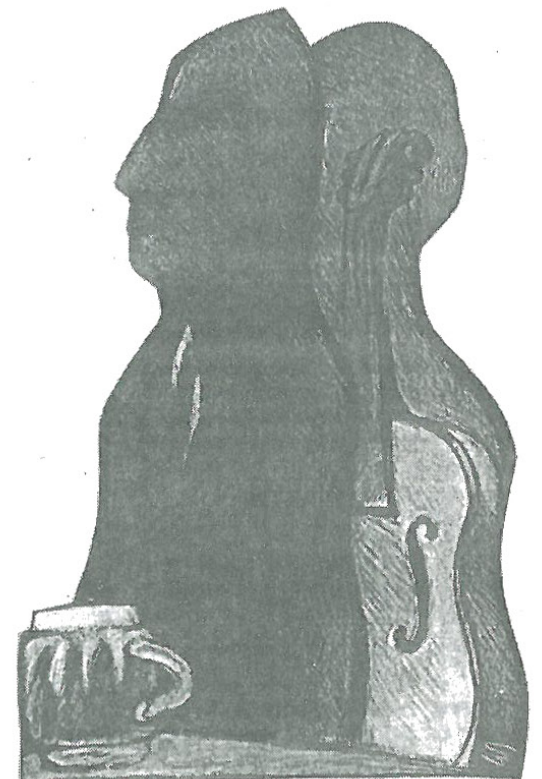
W upały, równie groźny jak obżarstwo, może być szok termiczny, jakiego doznać możemy pijąc zimny napój albo jedząc lody. Stąd też dbając o nasze zdrowie, kierownictwa sklepów starają się, by napojów brakowało w najgorsze upały.

Jeśli chodzi o lody, to też pierwsze doświadczenia już trwają. W sklepie przy ul. Żeromskiego długa kolejka spragnionych, za oknem skwar. I nagle okazuje się, że pani zgubiła kluczyk

od lodówki. Na lody za szybką możemy tylko popatrzeć. Dobre i to.

Może więc lepiej na piwo, które jeszcze niedawno królowało w tym pomieszczeniu. I nie podskoczy nam żaden Turek, który jak twierdzą obcy w świecie, nawet po jedno piwo wyśle chłopaka do innego sklepu, gdy u niego zabraknie. Wszystko, by zatrzymać klienta. Z nas nikt "turków" robić nie będzie. I tyle.

Sławomir Burzyński





OGŁOSZENIA DROBNE

● Żaluzje, Verticale, Rolety tekstylne i antywłamaniowe - Kozłowski, Targowa 12/18 tel. 258-20

ZS-4

● Komis samochodów, sprzętu rolniczego. Autozłom. Kożuszki Parcel 60 k/Sochaczewa, tel. 238-66

ZS-262

● Wulkanizacja opon - montaż Servis - PHU "Felix" Jan Kazimierski, 96-500 Sochaczew, 1 Maja 20, tel/fax. 220-82.

ZS-61

● Sprzedam budynek gospodarczy murowany, woda, światło o pow. 110 m² oraz działki budowlane o pow. od 700 - 1200 m² przy ul. Staszica 108. Wiadomość, tel. 236-51 (wieczorem).

ZS-252

● Wypożyczalnia elektronarzędzi, cykliniarka- Chopina 115.

ZS-260

● Sprzedam działki budowlane na Rozłazowie (02) 664-29-07.

ZS-272

● Matematyka, przygotowuję do egzaminów, poprawek. Orłów 23.

ZS-274

● Sprzedam zamrażarkę 400l. Wiadomość Sochaczew ul. Chopina 168A tel. 228-11 w.274 lub 271.

ZS-283

● Posiadam lokal do wynajęcia o pow. 50 m², al. 600-lecia 28, Ciurzyński Paweł.

ZS-293

● Czyszczenie dywanów, tapicerek, tel. 135-74.dzwonić rano lub wieczorem.

ZS-295

● Kupię numer telefoniczny. Wiadomość w redakcji.

ZS-290

● VAT, PIT rozliczenia, ul. Chopina 59, tel. 257-71.

ZS-309

● Nauka obsługi komputera. Wiadomość tel. 245-12.

ZS-311

● Sprzedam dom i działkę 1018 m² w Chodakowie. Wiadomość tel.230-47.

ZS-312

● Sprzedam M-3 z telefonem. Wiadomość tel. 02/659-81-03.

ZS-292

● Sprzedam ciągnik C-369. Budy Stare 15

ZS-316

Komitet Rodzicielski przy Liceum Ogólnokształcącym im.Fr.Chopina w Sochaczewie

ogłasza przetarg nieograniczony ofertowy na wykonanie stanu zerowego sali gimnastycznej na terenie szkolnym przy ul.15 Sierpnia 4.

Informację o warunkach przetargu i dokumentację techniczną do wglądu można uzyskać w kancelarii Liceum.

Termin składania ofert upływa w dniu 26 lipca 1995 roku, a ich komisyjne otwarcie nastąpi 28 lipca 1995 r. o godz. 16.00.

Przed przystąpieniem do przetargu w kasie Liceum należy wpłacić wadium w wysokości 1000 zł.

Inwestor zastrzega sobie możliwość odstąpienia od przetargu lub jego unieważnienia bez podania przyczyn.

ZS-310

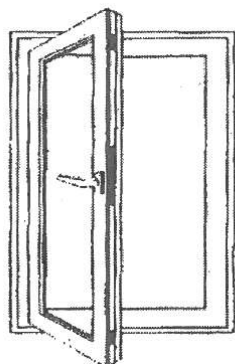
MKS "Orkan" w Sochaczewie

ogłasza przetarg nieograniczony na wynajęcie pomieszczeń biurowych przy ul. Warszawskiej 80 o łącznej powierzchni 40 m²

Przetarg odbędzie się w dniu 2.08. o godz. 10.00 w siedzibie Klubu ul. Warszawska 80, tel. 225-82. Wadium w wysokości 400 zł należy wpłacić do godziny 10 w dniu przetargu w kasie Klubu.

Zastrzega się prawo unieważnienia lub odwołania przetargu bez podania przyczyn.

ZS-314



Jedno jest pewne!!!

Nietrafne decyzje przy zakupie okien są kosztowne i mogą być dokuczliwe przez całe życie.

Dlatego powinni Państwo unikać takiego ryzyka, decydując się na kupno okien w

firmie "LUXER".

Gwarantujemy jakość, ciszę, szczelność, elegancję i trwałość naszych

OKIEN, DRZWI Z PCV I DRZWI PREZCIWWŁAMANIOWYCH wyprodukowanych wg systemu OLIMPIA 2000.

CENY FABRYCZNE!

"LUXER" S.C.

96-100 Skierniewice, ul. Mszczonowska 54
tel. 333251, 333252, w. 237, czynne pn.-pt. 10.00-14.00
tel. domowy 331170.

ZS-281

Biuro Ogłoszeń Ziemi Sochaczewskiej

tel. 223-55

USŁUGI FIRMY "DOMINGES"

- nowość, żaluzje winylowe białe
- żaluzje przeciwsłoneczne srebrne i kolorowe
- rolety przeciwsłoneczne tekstylne wewnętrzne
- verticale przeciwsłoneczne
- uszczelnianie okien i drzwi oraz otworów okiennych
- nowość, siatki w ramach na okna i drzwi przeciw owadom
- montaż folii antywłamaniowych

Atrakcyjna cena - wysoka jakość - solidne wykonanie
Adres: al. 600-lecia 23A/8
96-500 Sochaczew
tel. 251-84

ZS-220

NIEKUCHOMOŚCI

KUPNO-SPRZEDAŻ-WYNAJEM MIESZKAŃ I DOMÓW

JAN KAZIMIERSKI
96-500 SOCHACZEW UL. 1-GO MAJA 20 TEL/FAX 220-82

AKTUALNIE W SPRZEDAŻY:

- * dom mieszkalny + piekarnia - Sochaczew
cena: 300 tys. zł
- * działka rolna 2 ha - Strzyżew - cena: 5600 zł
- * pomieszczenie na dział.gosp. 70m² - Sochaczew
- * działka budowlana 6.000 m² Sochaczew
- * pomieszczenia biurowe + dział.gosp. 200 m² - Sochaczew centrum
- * działka 1583 m² (dzierżawa) - Malesin
- * działka rekreacyjna + domek - Karwów
- * dom mieszkalny + działka 1000 m² - Sochaczew - cena: 25 tys. zł
- * dom mieszkalny 250 m² + działka 570 m² - Sochaczew - cena: 90 tys. zł
- * działka budowlana 611m² Sochaczew, cena 20zł/m²
- * działka 3662 m² - Sochaczew - cena: 10zł za metr

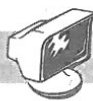
- * działka w Chodakówku - 22 tys. m² po 2 zł za metr
- * dom mieszkalny 110 m² + działka 750 m² - Sochaczew - cena 65 tys. zł
- * działka rolna 2 ha + budynek gospodarczy 200 m², ok. Sochaczewa - cena 70 tys. zł
- * działka rolna 2 ha 80ar + budynki gospodarcze ok. Rybna - cena 45 tys. zł

POSZUKUJEMY:

- * mieszkań do wynajęcia
- * działek budowlanych
- * pomieszczeń na biura
- * pomieszczeń na dział. gospodarczą

BIURO zaprasza
poniedziałek-sobota 8⁰⁰ - 18⁰⁰

ZS-188



TYDZIEŃ W TELEWIZJI

Czwartek 13.07.

TVP 1

6.00 Kawa czy herbata? 7.45 VIP - rozmowa Jedyński 8.00 Dzieci świata "Kevin" - film ang. 8.15 Małe bajeczki 8.25 Gimnastyka 8.30 Lato z czarodziejem 9.00 Wiadomości 9.10 "Morskie urwisy II" - ser. 9.35 Bractwo przygody i zabawy 10.00 "Reporter na tropie" - ser. 10.50 Muzyczna Jedynka 11.00 Kwadrans na kawę 11.15 Żyć bezpieczniej 11.30 Lato z "Magazynem Notowań" 12.00 Wiadomości 12.10 Agrobiznes 12.15 Blok programów przyrodniczych i krajoznawczych 12.20 Między nami zwierzętami 12.50 Kliper 13.20 "Zwierzęta świata" 14.00 Kino letnie: "Kryptonim Nektar" - film prod. pol. 15.30 Ruszaj się, Kaziu! 16.00 "Szaleństwa Alwina Wiewiórki" 16.25 Mali muzycy 16.50 Kalendarium XX wieku 17.00 Teleexpress 17.20 Klinika zdrowego człowieka 17.40 Magazyn katolicki 18.05 "Hollywoodzcy czarodzieje" 18.30 "Tata Major" - ser. 19.00 Wieczorynka 19.30 Wiadomości 20.10 "Żar tropików" - ser. prod. kanad.-izrael. 21.05 Tylko w Jedyńce 21.45 Diariusz 21.55 Dreszcze - Magazyn wycieczny i ryzyka 22.25 Leksykon polskiej muzyki rozrywkowej 23.00 Wiadomości gospodarcze 23.10 "Lament po utracie rodziny" - film dok. prod. węg. 0.25 - 2.00 Film fabularny

TVP 2

7.00 Panorama 7.10 Sport telegram 7.20 Magazyn poranny Dwójki, a w nim: Dziennik krajowy 7.50 Apetyt na zdrowie 8.00 Program lokalny 8.30 "Więzy rodzinne" - ser. 9.00 Transmisja obrad Sejmu, w przerwie ok. godzin 13.00 Panorama 15.00 Powitanie 15.05 "Hrabia Kaczula" 15.30 Animals 16.00 "Bracia naszego Boga" - film dok. 16.30 5x5 - Wygramy razem - teleturniej 17.00 "Zatoka Marlinów" - ser. 17.45 Miss Lata z Radiem 18.00 Panorama 18.10 Program lokalny 19.00 Jeden z dziesięciu 19.35 Klub pana Rysia 20.00 Studio sport 20.50 Sport - telegram 21.00 Panorama 21.35 Sto na sto, czyli sto filmów na stulecie kina: "Ojciec chrzestny" - film 23.55 Studio sport 0.05 Panorama 0.10 - 1.40 Art noc - live

POLSAT

8.00 Film anim. 8.15 Disco Polo Lato 9.30 Sekrety - ser. 10.00 Dallas - ser. 10.50 "Zielone lata" - film pol. 12.30 W drodze 13.00 Czas na naturę 13.30 Sztuka sprawiedliwości 14.00 Egzamin dojrzałości 15.00 Kostka szczęścia 15.10 "Więźniarki" - ser. 16.00 Tylko dla dam 16.30 Informacje 16.40 Film animowany 16.55 Halo! Gramy! 17.55 Sekrety - ser. 18.25 Kostka szczęścia 18.30 Informacje 18.55 As wywiadu - ser. 19.55 Informacje 20.00 "Ostry dyżur" - ser. 20.55 Kostka, szczęścia 21.00 Statek miłości 22.00 Informacje 22.15 Sztuka informacji 22.45 4x4 mag. motoryzacyjny 23.15 Link Journal 23.45 - 1.00 "U kresu drogi" - f. pol..

Piątek 14.07.

TVP 1

6.00 Kawa czy herbata? 7.45 VIP - rozmowa Jedyński 8.00 Dzieci świata 8.15 Małe bajeczki 8.25 Gimnastyka 8.30 Teleferie 9.00 Wiadomości 9.10 "Niebezpieczna zatoka" - ser. prod. kanad. 10.00 "Star Trek - następne pokolenie" - sf.prod. USA 10.45 Muzyczna Jedynka 11.00 U siebie 11.30 Lato z Magazynem Notowań 12.00 Wiadomości 12.10 Agrobiznes 12.15 Ludzie - rep. 13.05 Szkoła na głogowcu 13.25 Szaleństwa medycyny 13.35 Być tutaj: Kobieta - mężczyzna 14.00 "Młodzi jeźdźcy" - ser. USA 15.30 Rusz się, Kaziu! 15.45 Militaria na wakacje 16.00 Ciuchcia 16.25 Muzyczna Jedynka 16.50 Kalendarium XX wieku 17.00 Teleexpress 17.20 Goniec 17.40 Test 18.00 Ranka w ciemno 18.45 "Tato, a Marcin powiedział..." 19.00 Wieczorynka 19.30 Wiadomości 20.10 Rewolucja Francuska - film fab. prod. franc.-włos.-kanad.-niem. 21.40 Puls dnia 22.00 WC Kwadrans 22.25 Mdm 23.00 Wiadomości 23.10 Całkowite zaćmienie, czyli Agnieszki Holland opowieść o geniuszu 23.40 Sto na sto, czyli sto filmów na stulecie kina - Rashoman - film fab. prod. jap. 1.10 Live Aid 3.40 Zakończenie programu

TVP 2

7.00 Panorama 7.10 Sport telegram 7.20 Poranny magazyn Dwójki 7.50 Apetyt na zdrowie 8.00 Program lokalny 8.30 "Zasady Davisa" - ser. kom. USA 9.00 Transmisja z obrad Sejmu 13.00 Panorama 15.00 Powitanie 15.05 "Szaleństwo koszykówki" 15.30 Wzroczkowa lista przebojów Marka Niedzwieckiego 16.00 "Beztroczne dni" - ser. prod. USA 16.30 Kolobrzeg '95 17.00 "Zatoka Marlinów" - ser. prod. nowozel. 17.50 Audiotele 18.00 Panorama 18.10 Program lokalny 19.00 Jeden z dziesięciu 19.35 Lalamido 20.00 Benefisy w Teatrze STU 20.50 Sport - telegram 21.00 Panorama 21.35 Opowieści o Józefie Szwejku i jego najjaśniejszej epoce 22.10 "Impreza 2" - kom. muz. 23.40 Studio Sport 23.50 Audiotele 0.00 Panorama 0.05 Muzyczne lato Dwójki 1.00 Zakończenie programu

POLSAT

8.00 Film anim. dla dzieci 8.15 Halo! 9.30 Sekrety - ser. 10.00 "As wywiadu" - ser. 10.50 "U schyłku drogi" 12.10 Znaczek pod lupą 12.30 Sztuka sprawiedliwości 13.00 Sport 14.30 Pamiętnik nastolatki 15.00 Kostka szczęścia 15.10 "Więźniarki" - ser. 16.00 Kuba zaprasza 16.30 Informacje 16.40 Film anim. dla dzieci 16.55 Disco Polo Lato 17.55 "Sekrety" - ser. 18.25 Kostka szczęścia 18.30 Informacje 18.55 "Rajska plaża" - ser. 19.55 Informacje 20.00 "Z ostatniej chwili" - ser. 20.55 Kostka szczęścia 21.00 "Strażnik Teksasu" - ser. 22.00 Informacje 22.15 Biznes tydzień 22.30 "Pilot odrzutowców" 0.25 Gillette "World Sport Special 0.50 Program rozrywkowy

Sobota 15.07.

TVP 1

7.00 Proszę o odpowiedź 7.15 Z Polski 8.00 Wiadomości 8.05 Agrolinia 8.30 "Pugwall" - ser. 9.20 Wakacje z Ziarnem 9.45 Dla dzieci: 5-10-15 10.30 Pieprz i wanilia 11.00 "Łowca krokodyli" - ser. 11.45 Black and White 12.00 Wiadomości 12.05 Kraj - mag. reg. 12.30 Fronda - mag. 13.00 Rook raport 13.30 Walt Disney przedstawia 14.45 Swojskie klimaty 15.30 Zwierzęta świata 16.00 "Bill Cosby show" - ser. 16.30 Swojskie klimaty 16.55 Kalendarium XX wieku 17.00 Teleexpress 18.05 "Dzień za dniem" ser. 19.00 Wieczorynka 19.30 Wiadomości 20.10 Gwiazda rock and rolla 21.55 Światowe Nagrody Muzyczne - Monte Carlo 1995 23.10 Wiadomości 23.20 Sportowa sobota 23.45 Samotny wilk McQuade 1.25 Live Aid 5.25 Zakończenie programu

TVP 2

7.00 Panorama 7.10 Folkowe nuty 7.30 Tacy sami 7.50 Spotkania z językiem migowym 8.00 "Sprycjan i Fantazjo" - ser. anim. USA 8.25 Powitanie 8.30 Program lokalny 9.30 Podróże w czasie i przestrzeni 10.30 Ulica Sezamkowa 11.30 Duchy, zamki, upiory 12.00 "Sny o złocie - historia Mela Fishera" 13.30 Halo, Dwójka 14.20 Zwiedzisz w jednym dniu 14.30 Życie obok nas - ser. dok. 15.00 "SeaQuest" - ser. 15.45 Powitanie 15.55 Gwiazdy tamtych lat: Lucja Prus 16.30 Familiada 17.00 Dico Polo 17.55 Losowanie LOTTO 18.00 Panorama 18.10 Program lokalny 18.30 7 dni świat 19.00 Gra - teletur. 19.35 Na bagnach i uroczyskach 20.00 Bogusław Kaczyński zaprasza 21.00 Panorama 21.30 Słowo na niedzielę 22.10 Kobieta albo dwie 23.45 Studio sport 0.00 Panorama 0.05 Country Club 1.00 Zakończenie programu

POLSAT

8.00 Moto-myszki z Marsa 8.30 Jesteśmy 9.00 Pamiętnik nastolatki 9.30 Moda i znaki rock and rolla 10.00 Rajska plaża 11.00 Z ostatniej chwili 12.00 "Pilot odrzutowców" - film USA 13.50 Oskar - mag. filmowy 14.30 4x4 Magazyn motor. 15.00 Daktari - ser. USA 16.00 "Eskadry z czerwoną gwiazdą" 17.00 Lato z duchami 17.30 Znaczek pod lupą 18.00 "Alwin i wiewiórki" 18.30 Informacje 19.00 Rozrywka 19.55 Informacje 20.00 Film tygodnia "Głębia" - film sens. 21.50 Straceni chłopcy - film USA 0.05 Prosto z Hollywood 0.30 Program rozrywkowy 1.30 Zakończenie

Niedziela 16.07.

TVP 1

7.00 Rolnictwo na świecie 7.15 Tydzień 8.00 Notowania 8.30 Gdyby niebo upadło 9.10 Fotki dla ciotki 9.20 Droga do Avonlea 10.15 W starym kinie: "Korsarz" - film przyg. prod. USA 11.20 Hollywoodzcy czarodzieje 11.40 Transpolonia '95 12.00 Anioł Pański 12.20 Komentarze 13.00 Wiadomości 13.15 Koncert żywcem 13.45 Antena 14.10 Seriale wszechczasów 15.35 Złote lata rock and rolla 16.05 Bliska Japonia 16.55 Kalendarium XX wieku 17.00 Teleexpress 17.25 Śmiechu warte 17.55 Dziennik Telewizyjny 18.10 "Dr Quinn" - ser. prod. USA 19.00 Wieczorynka 19.30 Wiadomości 20.10 "Uśmiech losu" - ser. obycz. prod. USA 21.00 John Farnham w Melbourne 21.10 Racja stanu 22.45 Sportowa niedziela 23.00 Bliskie spotkania 23.30 Kogel-mogel 1.10 Sztuka dyrygowania 2.10 Zakończenie programu

TVP 2

7.00 Echo tygodnia 7.30 "Uśmiech losu" 8.15 Słowo na niedzielę 8.20 Powitanie 8.30 Programy lokalne 9.30 Studio sport 10.00 Ojczyzna - polszczyzna 10.15 Godzina z Hanna Barbera 11.10 Wielkie legendy - wielki Wagner 12.00 "Perły z lamusa "Mumia" 13.20 Halo, Dwójka 13.30 Szansa Krakowa 14.20 Bogusław Kaczyński zaprasza 14.10 Picasso i taniec 14.50 Wszystko może się zdarzyć 16.00 "Radio Romans" 16.30 Familiada 17.00 Studio sport 17.30 Kabaretowe lato Dwójki 18.00 Wiersze nie tylko o miłości 18.50 Program lokalny 19.00 Gra 19.35 "Przygody Animków" - ser. anim. 20.00 Godzina szczerości 21.00 Panorama 21.30 Wieczorynka z Kabaretem Potem 22.25 "Lata

trzydzieste w Melbourne" - ser. austral. 23.20 Śpiewak tanga 0.05 Panorama 0.10 Magazyn jazzowy 1.05 Zakończenie programu.

POLSAT

8.00 Hullabaloo - ser. anim. 8.30 W drodze 9.00 Sztuka informacji 9.30 Talia gwiazd 10.00 Disco Relax 11.00 Daktari 11.50 Przekłete "Okno proroka" - film pol. 13.30 Power Dance - Gramy! 14.00 Jesteśmy - prog. red. katol. 14.30 Moda i znaki rocka 15.00 Oblicza wojny 16.00 La Bamba - film USA 18.30 Informacje 19.00 Ani grosza więcej, ani mniej - ser. USA 19.55 Informacje 20.00 "Kobra" - film USA 20.50 Kostka szczęścia 21.00 Kino satelitarne "Dziewczyna z Pietrowki" 22.55 Na każdy temat 23.55 Powiedz pani "dzień dobry" - film franc.

Poniedziałek 17.07.

TVP 1

6.00 Kawa czy herbata? 7.45 VIP 8.00 Dzieci świata 8.15 Małe bajeczki 8.25 Gimnastyka 8.30 Lato z czarodziejem 9.00 Wiadomości 9.10 "Latający kiwi" 10.05 Doktor Quinn 10.00 Muzyczna Jedynka 11.00 Klub samotnych serc 11.20 Sto lat 11.30 Lato z Magazynem Notowań 12.00 Wiadomości 12.10 Agrobiznes 12.15 Przeboje Bogusława Kaczyńskiego 13.00 Okiem reportera - wczoraj 13.05 Przez lądy i morza 13.25 Pojedynk miesiąca - 14.00 Rodzinna odyseja - film USA 15.30 Rusz się Kaziu! 16.00 Niezwykłe muzea 16.25 LUZ 16.55 Kalendarium XX wieku 17.00 Teleexpress 17.20 Forum 18.55 Program jubileuszowy, czyli Polska 10, 20, 30, 40 lat temu 18.30 "Murphy Brown" - ser. 19.00 Wieczorynka 19.30 Wiadomości 20.10 Teatr Telewizji: "Powrót gwiazdy" 21.35 Puls dnia 21.50 Tydzień prezydenta 22.00 Zbrodnia i pamięć 22.30 Mdm 22.55 Program na jutro 23.00 Wiadomości 23.10 Sto na sto, czyli sto filmów na stulecie kina "Przygoda" 1.30 Komputerowa szkoła Marka Peryta 1.45 Zakończenie programu

TVP 2

7.00 Panorama 7.10 Sport telegram 7.20 Poranny Magazyn Dwójki w tym Gość poranny 7.50 Apetyt na zdrowie 8.00 Program lokalny 8.30 "Ferajna z baru "Oficina" 9.00 Tęsknoty i marzenia 9.20 "Portrety z natury" 9.50 Krakowskie legendy 10.00 Bractwo rowerowe 10.15 Chcacie bajki - oto bajka 10.25 Opowieści mądrego króla Salomona 10.30 Familiada (powt.) 11.00 "Patac pod Oliwkami" 11.50 Clipol 12.30 Wywiad z gwiazdą 13.00 Panorama 13.20 Halo - dziś Wrocław 15.00 Powitanie 15.05 "Akademia policyjna" - ser. 15.30 Skrzydła bliżej marzeń 16.00 Listy z Europy 16.20 Cienie życia 16.30 Apetyt na zdrowie 17.00 "Zatoka Marlinów" - ser. 18.00 Panorama 18.10 Program lokalny 19.00 Koło fortuny 19.35 "Bractwo rowerowe" 19.50 Chcacie bajki - oto bajka 20.00 "Allo, allo" - ser. 20.30 Auto - mag. motoryzacyjny 21.00 Panorama 21.35 "Emilie" - ser. kanad. 22.30 Ogród sztuk 23.00 Uroczysko - film dok. 23.30 Triennale '95 0.00 Panorama 0.05 Koncert Targowy z Poznania 1.05 Zakończenie programu

POLSAT

8.00 Film animowany 8.15 Disco Polo Lato 9.30 Sekrety - ser. 10.00 Szpital miejski 10.50 "Dziewczyna z Pietrowki" - film 12.35 "Oblicza wojny" 13.30 Czas na naturę 14.00 Oskar 14.30 Tylko dla dam 15.00 Kostka szczęścia 15.10 Więźniarki - ser. 16.00 Twój lekarz 16.30 Informacje 16.40 Film animowany 16.55 Disco Polo Lato 17.55 Sekrety - ser. 18.25 Kostka szczęścia 18.30 Informacje 18.55 Matrix - ser. 19.55 Informacje 20.00 Film na telefon: "Złi chłopcy" - film USA i "Zapytaj Alicję" - film USA 22.00 Informacje 22.15 Panny polskie 23.15 Kostka szczęścia 23.20 Powiedz pani "dzień dobry"

Wtorek 18.07.

TVP 1

6.00 Kawa czy herbata? 7.45 VIP - rozmowa Jedyński 8.00 "Dzieci świata" 8.15 Małe bajeczki 8.25 Gimnastyka 8.30 Lato z czarodziejem 9.00 Wiadomości 9.10 "Jaskółki i amazonki" - ser. 9.35 "Za żadne skarby" - ser. pol. 10.00 "Jolly Joker" 11.00 Gięda pracy, gięda szans 11.20 To jest łatwe... 11.30 Browary polskie 11.45 Lato z Magazynem Notowań 12.00 Wiadomości 12.10 Agrobiznes 12.15 Przestrzenie nauki 12.30 Bez granic 13.05 Summa... po trzydziestu latach - spotkanie ze Stanisławem Lemem 13.30 Lato z nauką 13.45 Studio Jedyński 14.00 Kino letnie: "Mój przyjaciel delfin" - film fab. prod. kan. 15.30 Rusz się, Kaziu! 15.55 Studio Jedyński 16.00 Baw się z nami - turniej sportowy 16.25 Świat fantastyki 16.50 Studio Jedyński 16.55 Kalendarium XX wieku 17.00 Teleexpress 17.20 Oko w oko 17.55 Muzyczna Jedynka 18.00 Sensacje XX wieku 18.30 "Simpsonowie" - ser. 19.00 Wieczorynka 19.30 Wiadomości 20.10 Amerykański kadryl 22.05 Sejmograf 22.35 Nasza szkapka 23.00 Wiadomości 23.10 Niech ktoś o nas pomyśli 23.30 Nawet gołąbki są przeciw nam 0.00 Wino, kobiety i śpiew, czyli... 0.30 Klub samotnych

serc 1.40 Zakończenie programu

TVP 2

7.00 Panorama 7.10 Sport telegram 7.20 Poranny magazyn Dwójki 7.50 Apetyt na zdrowie 8.00 Program lokalny 8.30 "Radio Romans" 9.00 Tęsknoty i marzenia 9.20 "Wędkarskie wyprawy" - ser. dok. 10.00 Bij mistrza - prog. dla dzieci 10.25 "Opowieści mądrego króla Salomona" - ser. anim. 10.30 Familiada - teleturniej 11.00 "Zakazana miłość" - ser. 11.50 Muzyczne lato Dwójki 11.55 Clipol 12.20 Wywiad z gwiazdą 12.45 Muzyczne nowości Dwójki 13.00 Panorama 13.20 Halo - dziś Szczecin 15.00 Powitanie 15.05 "W 80 dni dookoła świata z Willym Foggiem" 15.30 Studio sport 16.00 Magazyn przechodnia 16.10 W okolicie Stwórcy 16.30 5x5 - teleturniej 17.00 "Zatoka Marlinów" - ser. prod. nowozel. 18.00 Panorama 18.10 Program lokalny 19.00 Koło fortuny 19.35 Bij mistrza - prog. dla dzieci 20.00 Bilans XX wieku 20.50 Sport - telegram 21.00 Panorama 21.30 Pogotowie ekologiczne Dwójki 21.40 Reporterzy Dwójki przedstawiają 22.05 Noce z Blondynem "Wizja lokalna 1901" 23.40 Criminal tango 0.10 Panorama 0.15 Studio sport 0.25 "Skrzydłozona" - dram. prod. węg.

POLSAT

8.00 Film animowany 8.15 Disco Polo Lato 9.30 Sekrety - ser. USA 10.00 Szpital miejski - ser. 10.50 Film na telefon 12.30 Panny polskie 13.30 Kuba zaprasza 14.00 Polsat dookoła świata 14.30 Link Journal 15.00 Kostka szczęścia 15.10 Więźniarki - ser. 16.00 Pamiętnik nastolatki 16.30 Informacje 16.40 Film animowany 16.55 Halo! Gramy! 17.55 Sekrety - ser. 18.25 Kostka szczęścia 18.30 Informacje 18.55 Skrzydła 19.20 Webster - ser. 19.55 Informacje 20.00 Syreny - ser. USA 20.55 Kostka szczęścia 21.00 Na każdy temat 22.00 Informacje i biznes informacje 22.15 Polsat dookoła świata 22.45 Magazyn sportowy - żużel 0.15 Dotyk meduzy 2.05 Zakończenie programu

Środa 19.07.

TVP 1

6.00 Kawa czy herbata? 7.45 VIP 8.00 Dzieci świata 8.15 Małe bajeczki 8.25 Gimnastyka 8.30 Lato z czarodziejem 9.00 Wiadomości 9.10 "Nowe przygody Czarnego Księcia" - ser. prod. ang. 10.00 "Sława" 10.50 Muzyczna Jedynka 11.00 Videofashion 11.30 Lato z Magazynem Notowań 12.00 Wiadomości 12.10 Agrobiznes 12.15 Próba diagnozy 12.45 "Przypadki" 13.00 "Podróżnik" 13.25 Blok humanistyczny 13.55 Studio Jedyński 14.00 Zemsta kosmosu 15.20 Rusz się, Kaziu! 15.40 Wakacyjne wędrówki 16.00 Wkoło natury - teleturniej 16.25 Raj - prog. dla młodych widzów 16.55 Kalendarium XX wieku 17.00 Teleexpress 17.20 Śmiech to zdrowie - prog. rozryw. 17.45 Z kamerą wśród zwierząt 18.05 "Słoneczny patrol" - ser. 19.00 Wieczorynka 19.30 Wiadomości 20.10 "Zandarm się żeni" - kom. prod. franc. 21.40 Puls dnia 22.00 Andreas Vollenweider i przyjaciele na zamku w Krasiczynie 22.35 Co nowego? 22.50 Studio Jedyński 23.00 Wiadomości 23.10 Sammy i Rosie, do łóżka! 0.45 Komputerowa szkoła Marka Peryta 1.00 Nagrody muzyczne Monte Carlo 95 2.00 Zakończenie programu

TVP 2

7.00 Panorama 7.10 Sport telegram 7.20 Poranny magazyn Dwójki 7.50 Apetyt na zdrowie 8.00 Program lokalny 8.30 "Maski w sądzie" 9.15 Tęsknoty i marzenia 9.30 Zwierzęta Australii 10.00 Krzyżówka 13-latków 13.00 Panorama 15.00 Powitanie 15.05 "Widget" 15.30 Zwierzęta wokół nas 10.25 Opowieści mądrego króla Salomona 10.30 Majka i szajka 11.00 Nasz nauczyciel, doktor Specht 11.50 Muzyczne lato Dwójki 11.55 Clipol 12.20 Wywiad z gwiazdą 12.45 Nowości muzyczne Dwójki 13.00 Panorama 13.20 Halo - dziś Katowice 15.00 Powitanie 15.05 Widget 15.30 Seans filmowy 16.30 5x5 - wygramy razem 17.00 "Zatoka Marlinów" 17.55 Losowanie LOTTO 18.00 Panorama 18.10 Program lokalny 19.00 Koło fortuny 19.35 Teleturniej 19.35 Krzyżówka trzynastolatków 20.00 Wieczór kabaretowy 20.50 Sport - telegram 21.00 Panorama 21.35 Ekspres reporterów 22.05 Teatr Sensacji "Złoty chłopak" 23.45 Studio sport 0.00 Panorama 0.05 Muzyczne biografie 1.25 Zakończenie programu

POLSAT

8.00 Film animowany 8.15 Halo! Gramy! 9.30 "Sekrety" - ser. 10.00 "Szpital miejski" 10.50 "Okno proroka" - film 12.30 Sport 14.00 4x4 Magazyn motoryzacyjny 14.30 Talia gwiazd 15.00 Kostka szczęścia 15.10 Więźniarki - ser. 16.00 Link Journal 16.30 Informacje 16.40 Film animowany 16.55 Disco Polo Lato 17.55 Sekrety - ser. 18.25 Kostka szczęścia 18.30 Informacje 18.55 Grace w opałach - ser. 19.20 Webster - ser. 19.55 Informacje 20.00 Dallas - ser. 20.55 Kostka szczęścia 21.00 Airwolf - ser. 22.00 Informacje i biznes informacje 22.15 Sport 22.45 Sztuka sprawiedliwości 23.15 Oskar 23.45 Nikt nie jest winien

O Spółdzielni raz jeszcze...

... dokończenie rozmowy z prezesem Spółdzielni Mieszkaniowej L-W w Sochaczewie mgr inż. Bohdanem Krzezińskim

- *Walne zebranie i wewnętrzne problemy Spółdzielni zdominowały naszą poprzednią rozmowę, a ja chciałabym się dowiedzieć jakie działania dotyczące wszystkich mieszkańców uważa Pan za najważniejsze i jak Zarząd będzie je realizował?*

- Takich priorytetowych zadań do realizacji jest w Spółdzielni kilka. Jedno z nich to wykorzystanie dotacji na usuwanie wad technologicznych. Za uzyskane pieniądze będziemy wykonywać ocieplenia budynków, a także instalować w blokach urządzenia do pomiaru ciepła i wody. Również w ramach działalności remontowej, chciałbym uruchomić takie poważne przedsięwzięcie jakim jest zinventaryzowanie zasobów mieszkaniowych pod względem ich stanu technicznego i potrzeb remontowych.

W ten sposób uzyskamy rozeznanie co i w jakiej kolejności remontować, a także ile pieniędzy na to potrzeba ze środków własnych Spółdzielni.

- *Czy w związku z tym będzie podwyżka czynszu?*

- Zarząd będzie się starał jak najdłużej utrzymać obecną stawkę czynszową. W tej chwili ewentualne braki będziemy pokrywać z innych źródeł. Tym ważniejsze staje się kolejne zadanie, dotyczące odzyskiwania należności czynszowych od lokatorów. Zarząd Spółdzielni musi zintensyfikować działania w tym zakresie, gdyż stan zadłużenia SM z tego tytułu wynosi ok. 5 miliardów st. zł. Są wśród lokatorów rekordziści, którzy od dwóch lat nie płacą za mieszkanie, a ich zaległości czynszowe wraz z odsetkami wynoszą ok. 100 milionów st. zł.

- *Problem tak wysokiego zadłużenia nie jest nowy, może lokatorzy zwyczajnie nie mają pieniędzy?*

- Zarząd Spółdzielni rozumie ciężką sytuację niektórych lokatorów, ale nie jesteśmy instytucją charytatywną i nie możemy pomagać jednym mieszkańcom kosztem innych, do tego upoważnione są specjalne organizacje czy instytucje. Między innymi wprowadzone kilka miesięcy temu dodatki mieszkaniowe mają pomóc najgorzej sytuowanym w opłacaniu należności czynszowych. Jednak z analizy przeprowadzonej niedawno w Spółdzielni wynika, że z tej formy pomocy korzysta zaledwie 6% naszych mieszkańców. Z tego płynie wniosek, że problem zamożności czy ubóstwa jest względny. Są tacy, którzy z małej emerytury czy renty płacą regularnie, ale znamy również takich lokatorów, którzy wolą jechać na wczasy lub takich, dla których ku-

pienie kilku butelek alkoholu jest ważniejsze niż uregulowanie kilkumilionowej zaległości w Spółdzielni.

- *Jak w takim razie chce Pan zmusić mieszkańców do regulowania spłacenia zaległości czynszowych?*

- Zaczynamy od łagodnych środków perswazji i propozycji zamiany mieszkań na mniejsze. Podejmujemy również działania sądowe w celu uzyskania egzekucji komorniczych. Ten sposób jest dosyć skuteczny, bo gdy komornik wchodzi do mieszkania i pieczętuje najcenniejsze przedmioty, to natychmiast znajdują się pieniądze na uregulowanie znacznej części należności.

- *Czy to znaczy, że nie będzie eksmisji z zadłużonych mieszkań?*

- Zapewne będą, ale jest to środek ostateczny i będzie przez nas stosowany w sytuacjach wyjątkowych. Jak pani wie, zgodnie z ustawą z listopada 1994 roku eksmisje można przeprowadzać od kwietnia do października, przedtem trzeba jeszcze uzyskać wyrok Sądu zezwalający na jej przeprowadzenie. Aktualnie Rada oraz Zarząd Spółdzielni podejmują działania przygotowawcze do kilku wysiedleń. Gdyby poprzedni Zarząd, zaraz po ukazaniu się ustawy podjął stosowne działania, to myślę że dzisiaj mielibyśmy pierwsze eksmisje za sobą.

- *Wiem, że jeszcze jednym istotnym problemem, który podjął Pan zaraz po objęciu stanowiska, jest sprawa modernizacji i rozszerzenia sieci kablowej zainstalowanej w budynkach spółdzielczych.*

- Jest to również sprawa bardzo zanedbana przez poprzednie władze Spółdzielni. Właściwie od 1993 w kwestii spółdzielczej telewizji kablowej nie zrobiono nic, przeprowadzana była jedynie konserwacja sieci. Pieniądze, które zgodnie z Uchwałą z 1994 pobierane są od lokatorów w czynszu, cały czas zasilają specjalnie stworzone konto i teraz dopiero zaczynamy z nich korzystać. Właśnie otrzymaliśmy pozytywną decyzję z Telekomunikacji dotyczącą możliwości poprowadzenia kabla telewizyjnego w ich studzienkach. Chcemy w ten sposób podłączyć wszystkie osiedla (oprócz Boryszewa i Chodakowa) do studia na Polnej oraz sukcesywnie rozszerzać zakres odbieranych programów na modernizowanych osiedlach. Następnym etapem będzie indywidualne podłączanie mieszkań do sieci kablowej. W tej chwili najistotniejszym problemem jest to, że od 1 lipca przestał nadawać na dotychczasowym kanale 2 program TV. Ci mieszkańcy, którzy korzy-

stają z anten zbiorczych zostali pozbawieni tego programu.

- *Dlaczego Spółdzielnia tak późno zajęła się tą sprawą?*

- Proszę o to spytać poprzednią Radę i Zarząd, bo o tym że "dwójka" przestanie nadawać 1 lipca wiadomo było już w styczniu tego roku. Ja mogę powiedzieć tyle, że zaraz po objęciu funkcji w Spółdzielni, to znaczy w kwietniu, zgłosiłem ten problem Radzie Nadzorczej i od tego czasu podejmowane są w tej sprawie działania. Było jednak zbyt mało czasu, aby zdążyć przed 1 lipca. Aktualnie wszystkie budynki, w których sygnał odbierany był z anten zbiorczych, zostają podłączone do telewizji kablowej, a program 2 TV będzie odbierany na kanale 27.

- *Czy to znaczy, że anteny zbiorcze stojące na dachach nie będą już wykorzystywane?*

- Po analizie bardzo wysokich kosztów jakie należałoby ponieść przy modernizacji instalacji azartowskich, doszliśmy do wniosku, że korzystniejsze będzie okablowanie tych budynków, które dotychczas korzystały z anten zbiorczych. Daje to lepszą jakość odbioru programów, a także stwarza możliwość osobom zainteresowanym podłączeniem do telewizji satelitarnej. Ci mieszkańcy, którzy pozostaną przy krajowych programach telewizyjnych, nie ponoszą z tytułu modernizacji żadnych kosztów, natomiast podłączenie do telewizji satelitarnej będzie kosztowało około 800 tys. st. złotych od jednego mieszkania.

- *Mówił Pan o tym, że osiedla w Boryszewie i Chodakowie nie zostaną podłączone do spółdzielczej "kablówki". Dlaczego?*



POCZTA
Po raz kolejny otrzymaliśmy "baty" od naszego zarządu - Spółdzielni Mieszkaniowej z Piłsudskiego. Zgodnie z zapowiedzią od soboty mamy tylko 1 program TVP. Już po raz kolejny zostaliśmy oszukani przez Zarząd, bo przecież to z naszych pieniędzy dofinansowano (300 mln st.złotych) budowę "kabla" na Trojanowie. Nic więc dziwnego, że zabrakło pieniędzy dla nas na nowe anteny. Na moją interwencję w siedzibie SM otrzymałam informację że i my będziemy mieli "kabel". Czy ktoś nas pytał czy chcemy go mieć i płacić więcej? Zastanawiam się kto jest odpowiedzialny za takie decyzje. Przecież koszty podłączenia kabla to grube miliony i nikt nie powie, że wymiana anten z pr. TVP jest problemem.

Muszę w tym miejscu zwrócić

- Ciągnięcie kabla ze studia na Polnej do Boryszewa czy Chodakowa byłoby zbyt kosztowne i trochę nielogiczne. Na każdym z tych osiedli jest po kilka naszych bloków. Zresztą w Boryszewie podjęto już działania modernizacyjne sieci azartowskiej, a jeśli mieszkańcy wyrażą chęć posiadania telewizji satelitarnej i zbiorą wymaganą kwotę to zainstalujemy tam przekaźnik TV SAT.

Podobnie wygląda sprawa w Chodakowie - duże odległości, wysokie koszty ewentualnej inwestycji, a w sumie znajdują się tam 3 nasze bloki. Poza tym na terenie Chodakowa działa prywatna firma Alf instalująca telewizję satelitarną i zgodnie z umową jej pozostawiliśmy ten teren, natomiast modernizację azartu przeprowadza Spółdzielnia.

- *Jaki jest stosunek obecnego Zarządu do firmy KAM? Pytam o to, ponieważ jeszcze niedawno głośno było o sporach Spółdzielni z konkurencyjną (w zakresie telewizji kablowej) firmą.*

- Firma KAM jest konkurentem na rynku, ale ja nie mam zamiaru prowadzić z nią wojny.

Chciałbym tylko ustalić warunki, na jakich będziemy działać. Oczywiście rzeczą jest to, że za instalowanie w naszych budynkach swojej sieci kablowej firma KAM będzie musiała płacić, a to że część lokatorów wybierze jej usługi jest prywatną sprawą mieszkańców. Myślę że kiedy Spółdzielnia poprawi jakość oraz zwiększy ilość proponowanych programów, nie będzie problemów z konkurencją.

- *Zapoznał Pan mieszkańców z najbardziej aktualnymi problemami Spółdzielni. Myślę, że za kilka miesięcy będzie Pan mógł na łamach "ZS" pochwalić się realizacją większości z nich. Serdecznie tego życzę i dziękuję za rozmowę.*

Jolanta Śmielak-Sosnowska

się publicznie do p.Prezesa i nowej Rady. Komisja dysponująca pieniędzmi spółdzielców powinna głęboko się zastanowić przed rozdysonowaniem każdej "naszej złotówki".

Niedawno krytykowano "starych" członków Rady za podejmowanie błędnych decyzji ale i te pierwsze Wasze decyzje też nie są trafne a najlepszym przykładem jest to, że nie mamy programu 2. Dlaczego w blokach PGKiM dokonano wymiany anten i zrobiono to odpowiednio wcześniej. Tam ktoś myśli, w naszej spółdzielni może też ale każdy tylko o sobie i swoim stołku.

Przecież informowano o wyłączeniu programu II już dużo wcześniej. Spółdzielnia nie zrobiła jednak nic, by na czas dokonano wymiany anten. Pan Prezes był chyba zbyt zajęty, by zająć się tak bagatelną sprawą.

**Zdenerwowana
Emerytka z Senatorskiej 3.**

Monopolista czy atrakcyjny partner?

Rozmowa z dyrektorem Powszechnego Zakładu Ubezpieczeń S.A. w Sochaczewie mgr Zenonem Winnickim

Przemiany ustrojowe w naszym kraju spowodowały wejście na rynek wielu nowych firm ubezpieczeniowych - rodzimych i zagranicznych. Jaka w Pana ocenie jest obecna kondycja PZU SA?

- Myślę, że całkiem niezła. W chwili obecnej skupiamy 60% wszystkich ubezpieczających, a możemy zaproponować naszym klientom ok. 100 różnych form ubezpieczeń, głównie majątkowych.

- Jeszcze do niedawna, jako Państwowy Zakład Ubezpieczeń, byliście monopolistami, jak obecnie radzicie sobie z ostrą konkurencją?

- Rzeczywiście, konkurencja jest silna, 36 różnych firm ubezpieczeniowych na terenie kraju, kilka w samym Sochaczewie - to zobowiązuje. Naszą solidarnością i wiarygodnością staramy się utrzymywać stałych klientów, nowych zaś pozyskujemy atrakcyjną ofertą i elastycznością w podejmowanych decyzjach. Konkurencja wyzwala inicjatywę - stara i znana to prawda, dlatego stosujemy różnego rodzaju zachęty, obniżki, ciągle wzbogacamy naszą ofertę.

- Ale w centrum waszego zainteresowania znajduje się ubezpieczenie

mieszkań i samochodów. Dlaczego?

- Po rozdzieleniu w PZU ubezpieczeń na życie od majątkowych, to znaczy po stworzeniu oddzielnych Zakładów PZU SA i PZU SA "Życie", stwierdziliśmy, że dla większości obywateli, oprócz życia najważniejsze, a tym samym najcenniejsze, są ich dobra doczesne w postaci domu czy mieszkania oraz samochodu. Ponieważ ubezpieczeniem życia zajął się PZU SA "Życie", nam pozostały dobra materialne. To właśnie mieszkania i samochody są najbardziej narażone na kradzież czy zniszczenie, a my proponujemy wiele nowych możliwości, np. dla posiadaczy ubezpieczenia Autocasco.

- A co może Pan zaproponować tym, którzy nie posiadają własnego mieszkania i samochodu?

- Mamy wiele różnych form ubezpieczeń, na okres wakacyjny proponować mogą np. bezpieczne wakacje z polisą Assistance Tourist. Jest to nowe, atrakcyjne ubezpieczenie dla podróżujących wszelkimi środkami lokomocji poza granicami kraju. Obejmuje ono pomoc medyczną i inne usługi w przypadku nagłego zachorowania lub nieszczęśliwego wypadku w czasie podróży zagranicą. Innym rodzajem ubezpieczenia, przewidzianym dla dzieci i młodzieży oraz nauczycieli

i wychowawców, jest NW - ubezpieczenie od następstw nieszczęśliwych wypadków. Gwarantuje ono ochronę przez cały rok szkolny łącznie z okresem wakacyjnym.

- Podobno posiadacie również ofertę dla bezrobotnych?

- Tak, wszystkim osobom zarejestrowanym w Rejonowym Urzędzie Pracy i nie wykonującym żadnej pracy zawodowej, proponujemy za jedyne 10 lub 20 zł (przy sumie ubezpieczenia 2000 nowych zł lub 4000 nowych zł)

atrakcyjną formę świadczenia. Są nim objęte trwałe następstwa nieszczęśliwych wypadków, jak: uszkodzenie ciała, śmierć ubezpieczonego, zawał serca, zwrot kosztów nabycia protez i inne.

- Zaproponowaliście również (m.in. na tamach "ZS") ciekawą ofertę wakacyjną. Czy w związku z tym macie dużo klientów?

- Wakacje dopiero się rozpoczęły, a wszystkich którzy nie mieli jeszcze okazji zapoznać się naszymi propozycjami zapraszam do inspektoratu PZU SA w Sochaczewie.

- Dziękuję za rozmowę

Jolanta Śmielak-Sosnowska

Video

Książę marzeń

Żyjąc w małej mieścinie Rupert Marshetta mógł nabawić się kompleksów. Żywot pędzony w górniczej osadzie w stanie Pensylwania nie sprzyja pogłębianiu więzi rodzinnych. Matka Ruperta ma serdecznie dosyć ojca, Rupert zaczyna nienawidzić oboje rodziców i postanawia prysnąć z miasteczka. Sporą szansę wyjazdu stwarzają kontakty ze zmotoryzowanymi punkow-

cami, ale chłopak jest zbyt dużym indywidualistą by wtopić się w ich grupę. Razem więc ze swoją dziewczyną opracowuje szatański plan porwania... własnego ojca. Jednak nikt nie chce zapłacić za starego okupu. Keanu Reeves ("Speed", "Point Break") w jednej ze swoich pierwszych ról.

"The Prince of Pensylwania", reż. Ron Nyswaner, USA 1988, dystrybucja ITI

SPORT

Podmowanie sezonu piłkarzy Bzury i Orkanu Seniorzy zdegradowani, juniorzy awansowali

Orkan Sochaczew

W rundzie wiosennej sezonu 1994/95 Orkan w III lidze rozegrał 17 spotkań. 5 z nich wygrał, 2 zremisował i poniósł 10 porażek. Najwyższe zwycięstwo odniósł Orkan nad Włókniarzem Pabianice 3:0. Za najlepsze spotkanie można uznać sensacyjne zwycięstwo w Łowiczu nad Pelikanem 1:0, najwyższe porażki, a zarazem najslabsze mecze, to 0:8 z Ceramiką Opoczno i 2:9 z LKS-em Lignomat Jankowy.

Orkan zajął przedostatnie 17 miejsce i musiał pożegnać się z III ligą. Zdobył wiosną 12 punktów tj. 7 więcej niż w nieudanej rundzie jesiennej, kiedy to praktycznie pogrzebał szanse na utrzymanie się, strzelił 20 bramek, tracąc aż 50 i jako jedyny zespół tej ligi przekroczył setkę straconych goli.

Najwięcej bramek - 6 - zdobył Jacek Brzeski, 5 - Jakub Sobolewski, 3 - Artur Wróblewski, po dwie Piotr Zalejski i Tadeusz Brodowski, po jednej Cezary Adamiak i Piotr Kowalski.

Trenerem zespołu był Marian Kiełbik, pomagał mu Andrzej Urbaniak, kierownik - Henryk Orzeszek.

W drużynie występował jeden nowy zawodnik Krzysztof Zbrojewski z Piotrcovii, który zdecydowanie wzmocnił linię defensywną naszej drużyny.

Orkan próbował walczyć, w wielu jednak meczach widać było braki treningowe, co podkreślił II trener Andrzej Urbaniak.

Zespół potrafił wygrać z bardzo dobrymi drużynami (Pelikan, Piotrcovia) i na początku sezonu w trzech meczach zdobył pięć punktów, ale później wszystko wróciło do normy i Orkan w zasadzie cały czas okupował ostatnie miejsce.

Drużyna dotarła również do półfinału Wojewódzkiego Pucharu Polski, gdzie w dwumeczu uległa Pelikanowi 0:5 i 2:1.

Cóż, w przyszłym sezonie Orkan grać będzie w IV lidze i może doczekamy się efektownych zwycięstw i ponownego awansu.

Barw Orkanu bronili: Krzysztof Basiak, Paweł Radzio, Cezary Adamiak, Tomasz Ambroży, Robert Pawlak, Krzysztof Zbrojewski, Dariusz Dziegielewski, Paweł Forszewski,

Artur Wróblewski, Piotr Kowalski, Piotr Zalejski, Jacek Brzeski, Tadeusz Brodowski, Jakub Sobolewski, Cezary Machciński, Marek Bryński, Krzysztof Orliński, Marcin Kasza, Paweł Olejniczak, Robert Zatorski.

Karierę zawodniczą zakończył Piotr Zalejski.

★ ★ ★

Bzura Chodaków

Bzura występowała w IV lidze - grupy konińsko - płocko - włocławsko - skierniewickiej. Na wiosnę rozegrała 17 spotkań - 2 wygrywając i doznając aż piętnastu porażek.

Była pełnym outsiderem, okupując w zasadzie przez cały czas ostatnie 18 miejsce w tabeli i dostarczycielem punktów.

Najlepszy mecz, a zarazem najwyższe zwycięstwo, to wygrana 4:0 z Czarnymi Kutno. Najwyższa porażka to katastrofa w Ciechocinku 0:8. Słabych spotkań było bardzo dużo. Bzura zdobyła tylko 4 punkty, strzeliła 16 bramek, tracąc aż 61. Najczęściej do siatki trafiał grający trener Andrzej

Grzybowski - 9 razy, Robert Łukawski - strzelił 3 bramki, Andrzej Brzeziński, Grzegorz Szypszak i Grzegorz Basiński po jednej.

Zespół nie potrafił się zmobilizować w trudnych momentach. Trener Andrzej Grzybowski w związku z tym wycofał się z pracy 4 kolejki przed końcem sezonu, pozostając jednak zawodnikiem Bzury. Zastąpił go trener juniorów Józef Szajewski. Czy spadek do ligi okręgowej zmobilizuje drużynę, czy zupełnie ją pograży to pytanie nurtuje wielu kibiców.

Prawdopodobnie od nowego sezonu zespół opuści napastnik Andrzej Brzeziński, który będzie bronił barw Orła Kampinos.

W Bzurze występowali: Rafał Nowak, Mariusz Wosiński, Józef Szajewski, Andrzej Grzybowski, Mariusz Słomiński, Krzysztof Kacprzak, Marek Pisarek, Robert Łukawski, Andrzej Brzeziński, Sławomir Józwick, Mariusz Wiciak, Robert Dmoch, Krzysztof Świstak, Krzysztof Babulewicz, Marek Szymański, Grzegorz Basiński, Pawłowski, Witkowski.

O awansie uczniów Bzury i Orkanu napiszemy w następnym numerze.

Jarosław Skowroński

AGENCJA
ZS
press

Wydawca: Agencja Wydawnicza, Promocyjna i Reklamowa „ZS-press” Spółka z o.o. Redaguje zespół: Janusz Sofulak (red. naczel.), Sławomir Burzyński (oprac. graf.), Beata Woźniak, Renata Wódka (administracja). Stale współpracują: Stanisław Bugaj, Jerzy Jankowski, Maciej Kuczyński, Małgorzata Kunz, Ewa Safulak, Jarosław Skowroński, Jolanta Śmielak-Sosnowska.

Adres Redakcji i Biura Ogłoszeń: 96-500 Sochaczew, ul. Wąska 17, tel. 223-55. Adres do korespondencji: 96-500 Sochaczew, skr. poczt. 30.

Ogłoszenia przyjmowane są w Redakcji. Za treść ogłoszeń Redakcja nie ponosi odpowiedzialności.

Redakcja zastrzega sobie prawo do zmian tytułów, śródtytułów oraz skracania niezamówionych tekstów.

Druk: POLIGRAFIA - Sochaczew, Aleja 600-lecia 52

♈ Baran 21.III. - 20.IV.

Odwiedzi Cię 17 VII ktoś bardzo, bardzo bliski. Te dwa dni spędzisz w pełnej eurofii. Nie zapomnij jednak, że życie nie stoi w miejscu. Trzymaj rękę na pulsie wydarzeń, bo nie możesz tracić z oczu sprawy, którą od dawna pilotujesz. A i tak niewykluczone, że nie obędzie się bez większej kłótni i nieporozumień. Musisz wyka-

zać się siłą woli i wytrwałością, jeśli nie chcesz zaprzepaścić dotychczasowych wysiłków.

♉ Byk 21.IV - 21.V.

Dobra wiadomość nadejdzie pod koniec tego tygodnia. Była długo oczekiwana, może zbyt długo, ale i tak Cię ucieszy. Teraz możesz zacząć planować dalszą strategię działania. Uwzględnij opór Barana i niechęć Wodnika, ale

głównie kieruj się własnymi pomysłami. Zaufaj swojej intuicji. Przekaż swoje ewentualne obiekcje tylko Strzelcowi z rodziny. On Cię wesprze.

♊ Bliźnięta 22.V - 21.VI.

Półmetek wariackiej wprawy zastanie wszystkich uczestników w wyśmienitych humorach. W piątek trzeba będzie trochę przysiąść fałdów i pomyśleć konstruktywnie, ale nie sprawi Ci to przykrości. Jeśli dotrą w tych dniach do Ciebie jakieś plotki czy pomówienia, nie dawaj im wiary i nie daj się sprowokować do żadnych gwałtownych posunięć. Ktoś, na kim Ci zależy, też nie przestaje o Tobie myśleć.

♋ Rak 22.VI - 22.VII.

Dawną przyjaciółkę spotkasz w czwartek zupełnie przypadkowo. Radość będzie obopólna. Zapomnijcie o starych nieporozumieniach. Teraz jest szansa na dojrzały, dający więcej obopólnych korzyści i radości układ. We wtorek w domu powieje chłodem, ale to nie musi przerodzić się w żaden poważny konflikt, o ile zechcesz przystąpić do poważnej rozmowy.

♌ Lew 23.VII - 22.VIII

Spotkanie w środę nie będzie zbyt interesujące, dopóki nie staniesz oko w oko z uroczym Strzelcem. Możecie sobie nawzajem dopomóc. Kto wie, czy to nie będzie początek całkiem intratnego przedsięwzięcia? Byłoby tylko do głosu nie dopuścić żadnych "piknięć" serca, bo to może zniweczyć cały interes. Unikaj w tym tygodniu angażowania się w rodzinne rozgrywki.

♍ Panna 23.VIII - 22.IX.

Dostrzeż w czasie poważnej dyskusji z domownikami także własne błędy. Zapewne nie ma ich wiele, ale może przedstawianie siebie jako wzoru do naśladowania, i to wzoru bez skazy, jest dla innych męczące? Znajdziesz odpocznik na świeżym powietrzu, ale też trzeba będzie znów ciężko pracować. Nie daj się podejść w sobotę. Deklaracje, które wtedy usłyszysz, niestety, nie będą szczere. Ktoś z rodziny, chwilowo oddalony od Ciebie, czeka na pomoc.

♎ Waga 23.IX - 23.X.

Rozważnie postępować - nawet Wagi mają z tym kłopoty. Nic zatem dziwnego, że bez wahania zechcesz nawiązać zerwane niedawno kontakty. Ten ktoś zdawał się być prawdziwym przyjacielem. Odszedł - i teraz wraca. Zastanów się jednak, czy tę osobę można obdarzyć pełnym zaufaniem. Może by tak nieco dystansu? W domu pełna

harmonia, za to w pracy prawdziwe piekło. Spokojnie rób swoje, a jakoś przetrzymasz ten czas.

♏ Skorpion 24.X - 22.XI.

No, uważaj, Coś, co wyda Ci się miłą i niezobowiązującą przygodą może okazać się i wydatkiem, i kłopotem. Zapowiada się za to udana podróż służbowa do egzotycznego kraju. Osobista sprawa nie znajdzie zadowolającego rozwiązania, jeśli podejdziesz do niej z niezdecydowaniem. W wolnej chwili pomyśl, czy jesteś zupełnie w porządku wobec pracodawcy. Wnioski zrealizuj, nie odkładaj ich na później.

♐ Strzelec 23.XI - 21.XII.

Już w środę masz szansę na poważną odmianę swojej sytuacji życiowej. Spotkasz kogoś wysoko postawionego, kto zechce Ci pomóc. W ślad za tym idą pieniądze, a więc postaraj się wypaść jak najlepiej. Będziesz w tych dniach często rozmyślać o najbliższej Ci osobie i tęsknić. Tęsknota pozostanie niezaspokojona. A Ty postaraj się zaplanować sierpień po myśli rodziny.

♑ Koziorożec 22.XII - 20.I

Nowe, ciekawe znajomości, dużo wrażeń, jeszcze więcej radości. Spróbuj nie tylko zabawy, ale i daj się namówić do nieco poważniejszych zajęć. Będzie to z korzyścią dla wszystkich. Zagraj w totka bo szczęście wciąż Ci sprzyja. Nie drażnij starszych znajomych oryginalnymi pomysłami, bo od zadowolenia tych ludzi będzie dużo zależało. Wiadomość od krewnych wywoła zazdrość Twoich bliskich. Nie chwal się zatem przesadnie.

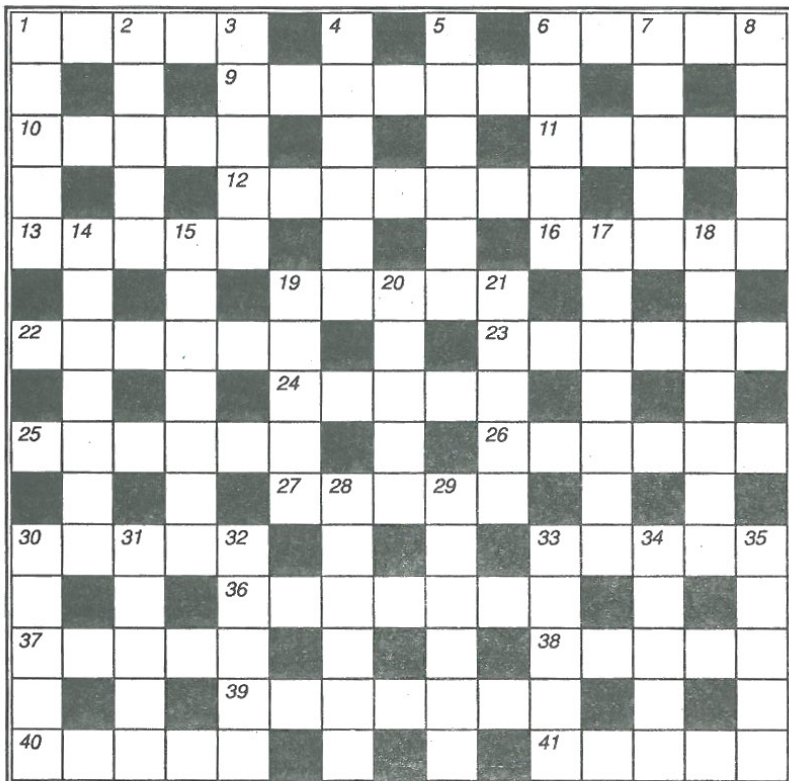
♒ Wodnik 21.I - 20.II.

Istnieją poważne obawy, że czasowo może Ci się pogorszyć status materialny. Nie panikuj, spokojnie czekaj, aż sprawy same się ułożą. Natomiast nie bagatelizuj ostatnich dni w pracy. Jeśli się nie przyłożysz, współpracownicy będą wściekli. Drobne wydarzenie spowoduje niewspółmierną reakcję partnera. Mimo to postaw na swoim!

♓ Ryby 21.II - 20.III.

Spokój, radość i wypocznik - to wspaniale móc się tak odprężyć. Wesprzyj moralnie Raka i Koziorożca - będą tego w piątek bardzo potrzebować. Ktoś chce spłatać przykrego figla. Jeśli tylko będziesz uważać na własne słowa, to udaremnisz te zabiegi. Miej w sobotę oczy i uszy szeroko otwarte, a może dowiesz się czegoś, co Ci się przyda w niedalekiej przyszłości.

KRZYŻÓWKA Nr 188



Poziomo:

1 - miasto na Śląsku, 6 - gospodarstwo rolne w Izraelu, 9 - stan w USA, 10 - in. tank, 11 - rzeka w Polsce, 12 - jednostka monetarna w Grecji, 13 - rodzaj twórczości literackiej, 16 - szyderstwo, 19 - pozostałość rachunku, 22 - odgłos klucza w zamku lub zębów, 23 - wieża obronna, 24 - punkt o znanej wysokości n.p.m., 25 - grecka bogini losu, 26 - grupa wysp należących do Alaski, 27 - termin tenisowy, 30 - system górski w Azji, 33 - odmiana węgla brunatnego zwana też czarnym bursztynem, 36 - "aparatus" grający, 37 - może być rzewny lub spazmatyczny, 38 - np. cystersów, 39 - pewniki, 40 - nasz sąsiad, 41 - in.dynia.

Pionowo:

1 - in.trwanie, istnienie, 2 - dawna stolica Litwy, 3 - występuje w "Kole Fortuny", 4 - starogrecki instrument, 5 - niegdyś był pierwszomajowy, 6 - mieszkaniec Nowej Kaledonii, 7 - część grzbietu, 8 - może być moczowa, 14 - rodzaj sztyletu, 15 - krewna, 17 - zespół uli, 18 - krótka wzmianka w prasie, 19 - stan psychiczny wywołany np. jakimś zagrożeniem, 20 - miejsce akcji "Chłopów", 21 - dzieło malarza, 28 - wypełnia komorę zębową, 29 - jednostka wagi równa 100kg, 30 - jednostka natężenia prądu elektrycznego, 31 - może być hipnotyczny, 32 - kawaleria, konnica, 33 - np. rydz, 34 - jaszczurka, 35 - jednolite tło odbite jasną farbą.

Rozwiązanie krzyżówki należy nadsyłać w terminie 7 dni na adres redakcji. Za prawidłowe rozwiązanie rozlosowana zostanie nagroda w wysokości 10 złotych w gotówce.

Rozwiązanie krzyżówki nr 186

Poziomo: WIANO, ARBUZ, CLINTON, LIPCE, TYBET, NARGILE, HORDA, KALKA, STAMM, BAMBUS, OSOCZE, ASTER, MYTNIK, USTAWA, IMPAS, JATKI, TŁOKI, GALOPKA, ROBOT, TRUST, ELEKTOR, KĄSEK, AKTOR.

Pionowo: WELCH, AMPER, OCENA, KIERAT, ATEIZM, ANTEK, BUBEL, ZATRA, OKARYNA, DZBANEK, APOSTOŁ, KRZYWIK, SSKI, PYTIA, MORUS, MOLIER, STOPKA, JUREK, TUBUS, IGREK, TATRA, OPUST, INTER.

Nagrodę wygrał Adam Szlachetko z Sochaczewa