

Spotkania z przyrodą

Zasiadając wygodnie przed telewizorem możemy oglądać wspaniałą egzotyczną przyrodę Afryki, Ameryki Południowej czy innych kontynentów. Natomiast, wstyd przyznać, bardzo mało wiemy o występujących w najbliższych okolicach Sochaczewa nie mniej ciekawych, często bardzo rzadkich, roślinach i zwierzętach. Pragniemy je przybliżyć Czytelnikom w artykułach Leszka Nawrockiego.

Bezrobocie spada...

W sierpniu 1994 roku w woj. skierniewickim zarejestrowano największą liczbę osób poszukujących pracy. W grudniu, według danych wojewódzkiego Urzędu Pracy było 25 765 bezrobotnych, z czego połowa bez prawa do zasiłku. A w rejonie sochaczewskim? - informacja na str. 6.

Sochaczew w liczbach

Początek nowego roku to tradycyjny czas podsumowań, rozliczeń, bilansów. Liczby podobno nie kłamią. Spójrzmy więc na Sochaczew '94 z punktu widzenia statystyki. Pod koniec 1994 roku Sochaczew liczył 39 470 mieszkańców. Niestety, znów nie udało się osiągnąć "magicznego" progu 40 tysięcy. Przyczyną tego jest, utrzymujący się od 2 lat, niski przyrost ludności. Ostatnio przyrost ten wyniósł tylko 149 osób i był mniejszy niż w roku 93. Jedną z przyczyn owego zjawiska jest ubogi rynek pracy i brak atrakcyjnej oferty mieszkaniowej.

Wśród nowych obywateli miasta (890 osób) 455 to osoby nowozameldowane, nowonarodzonych jest tylko 435. Wśród najmłodszych mieszkańców Sochaczewa przewagę znów mieli chłopcy - 225 narodzin. Zgodnie jednak z ogólnopolską tendencją, wśród ogółu ludności przeważają już zdecydowanie kobiety. Według ostatnich rachub Sochaczewianek jest 20 444, czyli o 1419 więcej niż sochaczewian.

Pewne wyjaśnienie tych różnic daje smutna statystyka zgonów.

Z 399 zgonów mieszkańców miasta aż 222 dotyczy mężczyzn.

Odływ ludności to nie tylko zgony ale także wymeldowania. Tą drogą opuściło sochaczew 349 osób. Tylko niewielki procent tej liczby stanowią wymeldowania na podstawie decyzji administracyjnych i tzw. "wymeldowania donikąd" (w takich przypad-

kach osoba wymeldowana często faktycznie pozostaje nadal mieszkańcem miasta).

Nieco odmienny obraz sochaczewa można otrzymać ze statystyk prowadzonych w USC.

Różnica ta wynika z faktu, że Urząd prowadzi rejestr zdarzeń z terenu miasta, dotyczący także osób z innych miejscowości (porody z rejonu naszego szpitala, śluby mieszkańców całej gminy). Równocześnie "umykają" rejestrom śluby, narodziny i zgony sochaczewian mające miejsce np. w Warszawie.

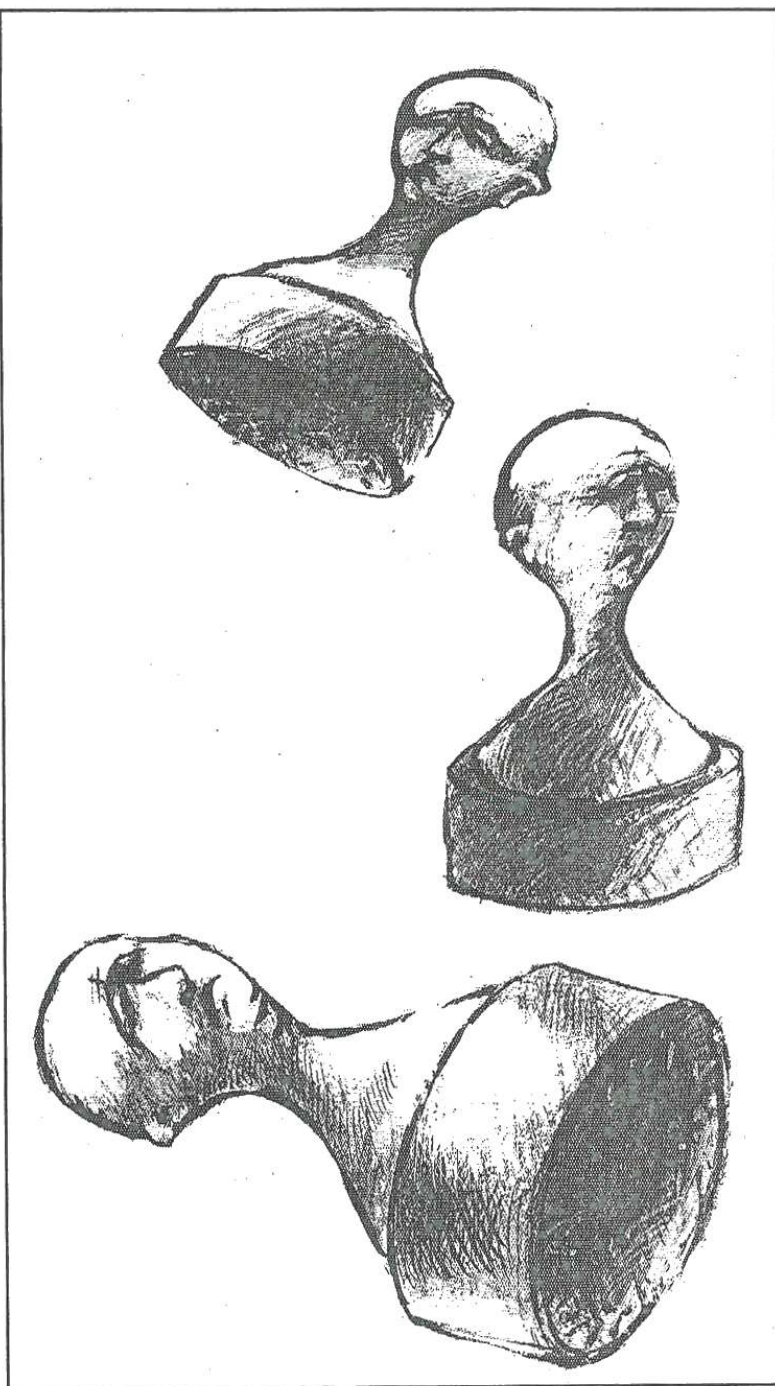
Według dokumentów USC w roku 1994 w Sochaczewie zarejestrowano 856 urodzin (znowu przeważają chłopcy - 432). Najpopularniejszymi imionami były u nas tym razem: Paulina, Natalia, Karolina, Ewelina oraz Artur i Marcin.

Równocześnie sochaczewski USC wystawił 525 aktów zgonu. W porównaniu z ubiegłym rokiem zmalała zarówno ilość narodzin jak i zgonów, zachowana jednak została korzystna różnica (30 przypadków).

Wzrosła natomiast, o 10, liczba zawartych w Sochaczewie ślubów. Było ich w ubiegłym roku 261.

Statystyczny portret miasta nie jest oczywiście pełny. Liczby wymagają wnikliwej analizy i porównania z innymi miejscowościami regionu czy

kraju. Na dane wojewódzkie i ogólnopolskie musimy jednak jeszcze poczekać. Dopiero wtedy można będzie określić, które z wykazanych tendencji są powszechne, a które mówią o specyfice Sochaczewa.



rys. S. Burzyński

MOK zaprasza

Miejski Ośrodek Kultury w Sochaczewie zaprasza w dniu 23.1.95 r. o godz. 10.00 młodzież szkół średnich (kl.I-III) oraz 8 klasy szkół podstawowych na kabaret literacki pt. "Satyrycon czyli dom wariatów". (MOK ul.Żeromskiego 8), godz. 8.00 (MOK ul.Chopina 101). Występują aktorzy Teatru im.St. Jaracza w Łodzi. W programie wykorzystano teksty: Krasińskiego, Boya-Zeleńskiego, Gałczyńskiego, Słonimskiego oraz Żaluckiego. Spektakl, opracowany przy współpracy Kuratorium Oświaty, nagrodzony został na przeglądzie twórczości edukacyjnej. Promowany jest przez TVP S.A. i radio Classic. Cena biletu 30.000zł (3 zł)

* * * * *

Natomiast dorosłych serdecznie zapraszamy na jubileuszowy koncert zespołu "Skaldowie" w niedzielę 29.1.95 r. godz. 15.00 i 17.00 (sala MOK ul.Żeromskiego 8). W programie: konkurs o płytę, znane i popularne przeboje takie jak: "Ktoś mnie pokochał", "Blisko nieba stoją Tatry", "Kulig", "Nie domykajmy drzwi" i inne. Gośćmi programu są: Jola Jaszowska i Henryk Fabian. Koncert prowadzi redaktor Jerzy Romański z Polskiego Radia. Cena biletu 200.000 zł (20 zł).

Pamiętajmy...

Zaleganie z opłatą za komorne nie stanowi przeszkody w merytorycznym rozpatrzeniu wniosku rodziny ubiegającej się o przyznanie dodatku mieszkaniowego, wyjaśniło Ministerstwo Budownictwa. Uznaje przy tym za wskazane, aby przy tej okazji zawrzeć umowę określającą warunki i terminy spłaty dotychczasowych zaległości. Ministerstwo przypomina też, że zarządca domu może wypowiedzieć najem z powodu zwłoki z zapłatą czynszu.

* * * * *

Osoby otrzymujące dotatek mieszkaniowy po-

winny dla celów kontrolnych przez 3 lata przechowywać dokumenty o wysokości dochodów wykazanych w deklaracji. Bezpodstawnie pobierająca dodatek mieszkaniowy osoba musi go zwrócić w podwójnej wysokości.

* * * * *

Obowiązująca od początku roku ustawa o własności lokali sprawia, że hipotecznych właścicieli mieszkań obowiązuje teraz np. naprawa ciekącego dachu, wymiana stolarki. Może to zmniejszyć popyt na najbardziej poszukiwane do tej pory lokale.

O Puchar Burmistrza

W niedzielę, 22 stycznia o godz. 9.30 w hali Orkanu rozpocznie się pierwszy mecz piłkarskiego turnieju seniorów o Puchar Burmistrza Sochaczewa.

W dwóch grupach rywalizować będzie 10 drużyn: Błonianka Błonie, Bzura Chodaków, Jutrzenka Warta, Okęcie Warszawa, Pogoń Grodzisk, Świt Nowy Dwór, Victoria Łódź, Vis-Kier Skierniewice i dwie drużyny gospodarzy. Dla kibiców piłkarskich zapowiadają się emocje nie mniejsze niż w zeszłym roku, kiedy to nieoczekiwanym zwycięzcą została Pogoń Grodzisk, występująca w warszawskiej lidze międzyokręgowej.

Kolejne dwa punkty?

W sobotę tenisiści stołowi Orkanu podejmują w swojej hali drużynę OSiR Łowicz. Mecz o mistrzowskie punkty w III lidze będzie dla drużyny Damazego Pyraka okazją do zrewanżowania się za porażkę 5:10, poniesioną w poprzedniej rundzie.

Dla Czaczenia

W odpowiedzi na apel pry-masa Józefa Glempa w kościołach naszego dekanatu (podobnie jak w całej Polsce) tak jak i w minioną, w najbliższą niedzielę prowadzona będzie zbiórka pieniędzy na pomoc dla Czaczenia. Za zebrane pieniądze Caritas zakupi lekarstwa, żywność i odzież dla mieszkańców walczącej o własny kraj ludności.



**DYŻURY
APTEK**

nocne

19 -

ul.Staszica 52

20, 21, 22

- ul.Traugutta 1

23, 24, 25

- ul.Warszawska 21

sobotnio- niedzielne

21,22

- ul.Traugutta 1



POGODA

Ocieplenie i odwilż. Zmieniła się cyrkulacja mas powietrza napływających do Sochaczewa. Zaczęły napływać cieplejsze i wilgotniejsze masy powietrza z zachodu. Utrzymywac się będzie zachmurzenie duże, z okresowymi przejaśnieniami i rozpogodzeniami. Okresowo opady deszczu i mgły. Temperatura maksymalna od 1 do 4 stopni minimalna od 2 do 0 stopni. Wiatr przeważnie zachodni, umiarkowany i słaby. W dalszym ciągu zmiany pogody mogą wpływać na zwiększoną liczbę przeziębień i grypy.

CUMULUS

Wrocław 0-71

Kierunki rozpoczynające się na cyfrę 4 znajdują się w drugiej strefie, impulsy od 8.00 do 16.00 liczone są co 15 sek., a od 16.00 do 8.00 co 20 sek. Pozostałe numery kierunkowe znajdują się w trzeciej strefie, tzn. impulsy są liczone co 10 sek. od 8.00 do 16.00 i co 15 sek. od 16.00 do 8.00.

Numer informacji automatycznej w Łodzi 0-42950.

Nowe numery kierunkowe

Bydgoszcz 0-52

Gdańsk 0-58

Katowice 0-32 (6 cyfrowy lub 0-3, 7 cyfrowy)

Kielce 41

Koszalin 94 Kraków 0-12

Kutno 0-218

Łowicz 0-40

Opole 0-77

Płock 0-24

Poznań 61

Radom 48

Rzeszów 17

Siedlce 25

Skierniewice 0-40

Szczecin 0-91

Toruń 0-56

Warszawa 0-22(6 cyfrowy lub 0-2 przy 7 cyfrach numeru)

Styczniowa ofensywa Armii Czerwonej w 1945 roku

Walki o Sochaczew

W ramach przygotowań do ofensywy zimowej 1945 roku szczególnie trudne zadanie leżało przed wojskami jednego z pięciu frontów wschodniego alianta - 1 Frontu Białoruskiego. Jego wojska działały nad środkową Wisłą, prowadząc działania zbrojne na linii Warszawa - Sochaczew - Kutno - Łódź-Poznań do rzeki Odry.

Prawe skrzydło 1 Frontu Białoruskiego, w którego składzie działała 1 Armia Wojska Polskiego pod dowództwem generała Stanisława Popławskiego, miało w ramach "operacji warszawskiej" wyzwolić stolicę Polski. Plan tej operacji przewidywał zniszczenie wojsk niemieckich przez zastosowanie dwustronnego manewru oskrzydającego. Pozwoliłoby to na głębokie obejście sił niemieckich broniących się w Warszawie i zachodnich jej okolicach, min. w Skierniewicach i Sochaczewie (gdzie stacjonowała 391 Dywizja Wartownicza).

Najsilniej przez Niemców był umocniony rejon samej Warszawy, dobrze przygotowane do długotrwałej obrony okrzężonej były miejscowości: Piaseczno, Błonie, Grodzisk Mazowiecki, Skierniewice, Łowicz i Sochaczew.

Sochaczew został zdobyty tego samego dnia co Warszawa, tj. 17 stycznia 1945 roku w godzinach popołudniowych przez wojska 2 Armii Pancernej Gwardii gen. pułk. Siemiona Bogdanowa. Wyprzedziwszy piechotę, korpusy pancerne

opanowały min. Grójec, Mszczonów i Żyrardów a czołowe bataliony dotarły na dalekie przedpola Sochaczewa, wychodząc tym samym na tyły warszawskiego zgrupowania wojsk niemieckich.

Sochaczew był silnym punktem obrony niemieckiej ze względu na ważny węzeł dróg

spod Warszawy w kierunku linii obronnej na rzece Warcie.

W godzinach popołudniowych dnia 17 stycznia po wyjściu w rejon Sochaczewa głównych sił IX Korpusu Pancernego i XII Korpusu Pancernego 2 Armii Pancernej Gwardii - bój o miasto wszedł w decydującą fazę. W walkach

szawskiemu zgrupowaniu wojsk niemieckich drogi odwrotu na zachód. Wreszcie zdobycie Sochaczewa pozwoliło oddziałom 1 Armii Wojska Polskiego złamać opór wojsk niemieckich w okolicach samej Warszawy.

W walkach o Sochaczew dużym męstwem odznaczyli się



Sochaczew wyzwolony! - manifestacja

główniej magistrali komunikacyjnej łączącej Warszawę z twierdzą Poznań. Niemcy przezornie wysadzili w powietrze mosty łączące oba brzegi Bzury, z wyjątkiem jednego na trasie Warszawa - Poznań, który spełniał główną rolę mostu dla wojsk cofających się

ulicznych niemieckich garnizon stacjonujący w Sochaczewie został rozbity, a u schyłku dnia miasto zostało zdobyte. Następnego dnia do Sochaczewa weszły czołowe oddziały 185 Radzieckiej Dywizji Piechoty. Dzięki zdobyciu miasta i przyległego doń terenu odcięto war-

czołgiści starszego lejtnanta Szwarca, którzy całym plutonem atakowali po linii dzisiejszej ulicy Warszawskiej.

W czasie styczniowych walk około 35% zabudowań miasta uległo całkowitemu zniszczeniu.

Problemy z cholesterolem

Profilaktyka cholesterolowa polega głównie na zmniejszeniu spożycia tłuszczu i czystego cholesterolu. Zmniejszając je możemy obniżyć ryzyko zawału serca.

Cholesterol, który krąży we krwi, jest ważnym czynnikiem ryzyka zawału serca. Przenikając do ścian tętnic zwęża światło naczyń krwionośnych i hamuje przepływ krwi. Jeżeli sytuacja ta ma miejsce w naczyniach wieńcowych dostarczających krwi do mięśnia serca, to

efektem może być choroba wieńcowa i zawał.

Częste występowanie chorób serca, sposób odżywiania - duża zawartość tłuszczu zwierzęcego i cholesterolu, palenie papierosów, otyłość i mała aktywność fizyczna oraz nadciśnienie tętnicze, zwiększają ryzyko miażdżycy.

Należy pamiętać, że spożywane przez nas tłuszcze zwierzęce, a także i niektóre roślinne nasilają syntezę cholesterolu

w wątrobie i podnoszą jego stężenie we krwi o wiele więcej niż wysokie spożycie samego cholesterolu.

Wysoki poziom cholesterolu nie sprawia dolegliwości. Można czuć się zupełnie normalnie co nie znaczy, że organizm nasz nie jest zagrożony chorobą serca. Zawał serca bywa u wielu osób pierwszym objawem choroby. Dlatego lepiej zapobiegać niż dać się zaskoczyć. Najlepiej podczas badań okresowo kontrolować poziom cholesterolu we krwi. Poziom jego nie powinien przekraczać 200 mg w 100 ml osocza. Jeżeli jest wyższy to należy dążyć do obniżenia.

Powinno się ograniczyć spożycie tłuszczu i cholesterolu. Szczególnie niebezpieczne dla osób z podwyższonym poziomem cholesterolu są tłuszcze nasycone. Należą do nich prawie wszystkie tłuszcze zwierzęce i niektóre roślinne. Występują one w dużych ilościach w tłustym mięsie, tłustych wędlinach, skórce drobiu, słoninie, sadle, łoju, maśle, mleku pełnotłustym, śmietanie, lodach śmietankowych, pełnotłustych serach, czekoladzie, produktach czekoladopodobnych i margarynach produkowanych według starych technologii.

(Dokończenie - str. 4)

Problemy z cholesterolem

(dokończenie ze str. 3)

Ostatnio prowadzone badania naukowe wskazują, że tłuszcze jednonienasycone wpływają korzystnie na cholesterol we krwi i zmniejszają ryzyko choroby wieńcowej. Występują one obficie w oleju oliwkowym arachidowym i rzepakowym niskoenikowym.

Także tłuszcze wielonienasycone obniżają poziom cholesterolu. Można je znaleźć w oleju sojowym, słonecznikowym, margarynach "Słoneczne", "Vita", "Bona". Powinny być spożywane na surowo. Do smażenia najlepiej używać tłuszczy jednonienasyconych tzn. oleju z oliwek, rzepakowego lub arachidowego.

W jakich produktach znajduje się cholesterol?

Cholesterol znajduje się wyłącznie w produktach zwierzęcych. Aby zapewnić prawidłową gospodarkę cholesterolową w naszym organizmie jego

spożycie nie powinno przekraczać 300 mg dziennie. Występuje on obficie w podrobach, żółtku jaja, krewetkach, sardynkach, kawiorze. Aby zmniejszyć ryzyko występowania miażdżycy lub zawału należy wybierać do naszego jadłospisu produkty o małej zawartości tłuszczu. Mięso zastąpić drobiem i rybami. Należy spożywać więcej owoców i warzyw oraz razowego pieczywa, nie nadużywać alkoholu. W czasie przyrządzania posiłków unikać smażenia. Reasumując należy przypomnieć hasło profilaktyki cholesterolowej preferowane przez Instytut Kardiologii w Aninie "Serce masz tylko jedno, chroń je przed zawałem".

Paweł Stencel

Wybieraj!

Produkty zbożowe:

razowy chleb, gracham, grube kasze: gryczane, jęcz-

mienne, makaron bez jaj, płatki owsiane

Mleko, sery: chude mleko, mleko w proszku odtłuszczone, (pożądane spożycie 2 dużych szklanek dziennie), chudy jogurt, chude sery.

Produkty białkowe:

- chudy drób, kurczęta, indyki, ryby, nasiona roślin strączkowych, groch, fasola, soja,

- chude gatunki wędlin, polędwica, szynka, kielbasa szynkowa, pożądane jest ograniczenie spożycia mięsa, drobiu wędlin do 100g dziennie.

Warzywa, owoce, ziemniaki: należy spożywać do 1000g dziennie.

Tłuszcze: w umiarkowanych ilościach oleje: sojowy, słonecznikowy, kukurydziany, rzepakowy, oliwkowy.

Margaryny: wysokogatunkowe (dziennie 2 łyżki stołowe oleju lub margaryny)

Unikaj!

pieczywa słodkiego, ciastka, torty, makaronów i klusek zawierających jaja

Mleko, sery: mleko pełne, tłusty twaróg, żółte sery.

Produkty białkowe:

- tłuste gatunki mięsa, tłuste gatunki wędlin, kiełbasy, parówki, serdelki, tłusty drób: gęś, kaczka.

- podroby: wątroba, mózg, nerki, płuca, serca.

- paszety, wędlina podrobowa, kiszka, paszтетowa, salcesony, żółtka jaj (nie więcej niż 2 na tydzień), białka bez ograniczeń, krewetki, kawior.

- warzywa i owoce, orzech kokosowy

- tłuszcze: masło, śmietana, smalec, słonina, boczek.

Terapeuta radzi

- gdy dopadnie nas przeziębienie

Zima to okres tzw. przeziębienia, czyli infekcji wirusowej powodującej nieżyt nosa, obrzęk śluzówki nosowej, ogólne rozbicie, powiększenie migdałów, zaczerwienienie gardła, stany gorączkowe. W przeciwieństwie do wiosennej epidemicznej grypy choroba ta jest niegroźna. Nie wywołuje poważnych następstw, nawet u osób w podeszłym wieku.

Po stwierdzeniu przez lekarza, że nie ma żadnych poważniejszych (np. oskrzelowych) spraw możemy zwalczać przeziębienie domowym sposobem. Przy niewielkiej gorączce nie stosujemy środków na jej obniżenie, ponieważ organizm broni się w ten sposób przed atakującym go wirusem i wytwarza interferony - naturalne substancje przeciwwirusowe. Temperatura do 39°C nie jest dla organizmu ludzkiego szkodliwa. Wysiłek z nosa to też objaw samoobrony organizmu - wydalą on tą drogą ogromne ilości zarazków. Zamiast więc hamować katar należy jedynie wydymuchać nos i często myć ręce.

Stosowanie aspiryny i dekongestantów prowadzi tylko do złagodzenia objawów choroby, ale jej nie leczy, przeciwnie - przedłuża czas jej trwania.

Aby nastąpiło jak najszybsze samowyleczenie organizmu

trzeba mu pomóc skutecznie pozbyć się przeziębienia. Zazwyczaj zarażamy się wirusem w dzień, a wieczorem występują już objawy. Należy wtedy wziąć dobry, silny środek napotny. W równych ilościach mieszamy np. kwiat rumianku i kwiat lipy, zalewamy 1 łyżkę stołową tej mieszanki szklanką wrzątku, parzymy pod przykryciem kilkanaście minut.

Do tego można dodać 1-2 łyżki soku malinowego bez konserwantów. (1 łyżka soku dla dzieci oraz osób z poważnymi dolegliwościami serca). Dorośli mogą zastąpić sok malinowy kieliszkiem rumu. Napój należy pić gorący. Po czym, natychmiast, położyć się do łóżka i pocić się pod przykryciem. Już po 12 godzinach takiej kuracji objawy choroby ustępują, co nie świadczy o tym, że należy przerwać leczenie. Po wycieczeniu się stosujemy środki zwiększające odporność organizmu i zapobiegające nawrotowi choroby.

Potrzebne są bardzo duże dawki wit. C (2-10 g dziennie) - podanej w produktach naturalnych i w tabletkach, dla dorosłych - 3 tabletki wit. C forte co 3 godziny, dzieci - mniej. Nie pociąganie to za sobą żadnych ujemnych skutków. Jedynym objawem przedawkowania może być lekkie rozwolnienie. Należy wtedy zmniejszyć dawkę do 2 tabletek. Jednocześnie bierzemy Rutinoscorbin lub Rutinum - preparat roślinny wzmacniający działanie wit. C. Do tego

przyjmujemy wit. A+E oraz preparat Zinc Teral zawierający sole cynku (po 1 tabletkę 3 razy dziennie).

Należy obficie popijać naparem z mieszanki: rumianek, dziurawiec, liść orzecha włoskiego, (1 łyżka na 2 szklanki wrzątku). Po 3-4 dniach ilość wit. C zmniejszamy, ale bie-

rzemy ją jeszcze przez tydzień. Teraz zaczynamy przyjmować sok z jeżówki (succus echinaceae), a przy kaszlu sok z babki lancetowej produkowany przez Herbapol.

Przez cały czas kuracji nie zapominamy o płukaniu gardła (szałwią lub azulanem).

Mira Jarmińska

Na umowę-zlecenie

Od 1 stycznia umowa-zlecenie zawierana na co najmniej 15 dni zobowiązuje do płacenia składek ZUS-owi. Ubezpieczenie to nie obowiązuje przy umowach zawieranych do 14 dni. Nie można jednak tych umów podpisywać z pracownikiem w nieskończoność, uchylając się tym samym od płacenia składek. Między jednym a drugim okresem zatrudnienia winien minąć okres co najmniej 60 dni. W wypadkach, gdy przerwa ta jest krótsza, czas pracy sumuje się i należy opłacić ZUS od 15 dnia pracy (nie ma tu znaczenia liczba zawartych umów).

40% kwoty wynagrodzenia, która została określona w umowie - tyle trzeba zapłacić od umowy-zlecenia. Połowę tej sumy pokrywa pracodawca, resztę pracownik.

Zupełnie inna sytuacja panowała do końca ubiegłego roku. Powszechna była praktyka zawierania umów-zleceń tylko na 29 dni, bo ten okres

zwalniał od płacenia składek ZUS-owi. Potem z pracownikiem zawierano następną umowę i następną, trzeba było pamiętać o dniu przerwy między kolejnymi. W ten prosty sposób pracodawcy unikali płacenia składek, pracownik pozbawiony był natomiast prawa do wielu świadczeń.

Po zmianie przepisów osobom zatrudnionym na umowy zlecenia (powyżej 14 dni) przysługuje prawo do zasiłku chorobowego, macierzyńskiego i porodowego, jednak dopiero po 6 miesiącach opłacania składek.

Powyższe przepisy nie dotyczą:

- osób zatrudnionych w innej firmie na pełny etat,

- emerytów,

- osób prowadzących działalność gospodarczą i równoległe zarabiających na umowę-zlecenie. Osoby te płacą składki ZUS-owi z racji prowadzonej działalności gospodarczej.

III Finał Wielkiej Orkiestry w Sochaczewie

Rozliczenie

Powoli cichną dźwięki Orkiestry Jurka Owsiaaka, akcji, która rozpała miliony serc w Polsce, ale wciąż jeszcze trwa liczenie pieniędzy. Ile ich będzie? Na razie mówi się o 50 miliardach (starych złotych).

W Sochaczewie zebrane pieniądze zostały już przeliczone, zsumowane i przekazane na konto Fundacji. W ubiegłym tygodniu podałem Państwu przybliżone wyniki z naszego miasta. Teraz czas na dokładne dane. Otóż ogółem zebraliśmy w Sochaczewie - 118 461 400 (starych złotych).

Do tego trzeba jeszcze doliczyć wartość walut oraz złotej i srebrnej biżuterii, co da wynik przekraczający 120 milionów.

A teraz trochę wyszczególnień, czyli dane ze szkół i innych miejsc, gdzie grała Orkiestra.

W Szkole Podstawowej nr 1 "głównym dyrygentem" był pan Andrzej Kuśmirek. Swoim entuzjazmem zjednał sobie nauczycieli i uczniów, dzięki czemu "jedyńka" zebrała 1 990 210 zł.

W SP nr 2 orkiestrze przewodziła pani Anna Flakowska. Zorganizowano tam dyskotekę i kwestę wśród uczniów. Efekt: 2 049 000 zł i 1 dolar.

W SP nr 4 dyrygowała pani Agata Madej. Pieniądże zbierano w budynku głównym oraz w filii, ogółem uzyskano 906 500 zł.

W "szóstce" pierwsze skrzypce grał pan Julian Tasiecki. O akcji informował szkoły radiowęzeł, odbyła się loteria fantowa oraz dyskoteka prowadzona przez D-J z radia "Fama" - Sebastiana Wasilewskiego. Na rzecz Orkiestry ubierano 5 088 500 zł.

W "siódemce" kwestowała uczennica VIII klasy - Kaśka Dominiak, z wynikiem - 4 600 000 zł.

W ZSZ nr 1 kierownictwo objęła Karina Karlicka, pomogli jej koledzy i koleżanki z klasy. Zorganizowano płatny koncert życzeń i sprzedaż napojów. Zebrano 2 329 000 zł.

W ZSZ nr 2 (ekonomik) Orkiestra grała cały tydzień. Rozkręcili ją: Krzysztof Dudek, Krzysztof Nagłowski. Z dnia na dzień akcja nabierała tempa. Odbyła się loteria oraz licytacja koszulek Orkiestry. Ekonomik osiągnął rezultat imponujący: 7 343 750 zł.

Skromniej powiodło się ZSZ nr 3 (chemik), gdzie 377 900 zł ubierały Nina Kupczyk i Anna Bartosiak. W Liceum im. F.Chopina Orkiestrą zajmowała się Inga Zastawna, zebrała 657 300 zł., 3 zł 50 groszy w nowych złotówkach, 20 centów.

W Zespole Szkół Rolniczych zebrano 513 600 zł. Poza szkołami sochaczewskimi grała w Orkiestrze Szkoła Podstawowa w Kamionie (gmina Młodzieszyn). Zbiórkę zorganizował Samorząd Uczniowski. Dzieci podeszły do akcji z wielkim sercem, ofiarowując 1 260 000 zł.

Oprócz szkół pieniądze zbierano w dyskotekę "Gaga", w Domu Pomocy Społecznej oraz w Supersamie przy ul. Pokoju, łączna suma z tych przedsięwzięć to 12 940 310 zł.

Reszta czyli 78 405 330 zł to efekt zbiórki na ulicach miasta w dniu 8.01.1995 r.

Następnie wszystkie pieniądze, z wyjątkiem tych z NTV-3, przekazano do Banku PKO S.A., który dokonał przelewu na konto Wielkiej Orkiestry. Jako organizator akcji mogę z czystym sumieniem rozliczyć się państwu z zebranych przez nas 105 270 400 zł.

Jeśli kogoś jeszcze nie zmęczyły te liczby to dziękuję za lekturę naszego rozliczenia. Gorąco przepraszam za te statystyczne męki, ale chciałem abyście mieli Państwo wszystko "czarno na białym". Wielka Orkiestra jest dlatego wielka, że

opiera się na ludzkiej uczciwości. Jeszcze raz dziękuję wszystkim, którzy wzięli udział w III Finale. Byliście Państwo wspaniali, "w życiu przede wszystkim - ludzka życzliwość liczy się".

P.S. W poprzednim numerze omyłkowo podano nazwę jednej firmy. Wpłaty na rzecz Orkiestry dokonała PPHU "Edmund" spółka z o.o. Przepraszam właścicieli za tę pomyłkę.

I to wszystko. "Niechaj rozbrzmiewa w dzień i w nocy, Wielka Orkiestra Świątecznej Pomocy" Dziękuję! Cześć! Sie ma!

Maciej Kuczyński

Komputerowy prezent

Zapewne ucieszyła się młodzież Szkoły Podstawowej nr 7 w Sochaczewie z 10 komputerów Elwro 800 Junior, które wraz z programami otrzymała od dyrektora Zespołu Szkół Zawodowych nr 1 w Sochaczewie, pana Stanisława Kwiatkowskiego.

W Zespole Szkół Zawodowych istnieje już jedna pracownia komputerowa (w najbliższym czasie z inicjatywy pana dyrektora powstanie druga), w której uczniowie w ramach przedmiotu "podstawy informatyki", pracują na kilkunastu komputerach. Wykorzystują edytory tekstów do pracy biurowej i szkolnej, pro-

gramy do nauki języka angielskiego, najnowsze programy komputerowe itp. Kierownikiem pracowni jest pani Jolanta Szczepaniak.

Dyrektor szkoły podstawowej, mgr Krzysztof Werłaty, jest bardzo zadowolony z otrzymanego sprzętu. W chwili obecnej jest na etapie przygotowywania pracowni komputerowej, nawiązał już kontakty z nauczycielem, metodykiem, a dopomogą mu w prowadzeniu zajęć przeszkoleni nauczyciele: Bogumiła Materska i Włodzimierz Gerasik.

Stanisław Bugaj



Z KRONIKI POLICYJNEJ

W dniach od 31.12.94 r. do 6.01.95 r. w Czerwoncu, gm. Sochaczew dokonano włamania do budynku mieszkalnego, skąd złodzieje po wypchnięciu okna, skradli telewizor "Neptun", bieliznę pościelową, papierosy oraz artykuły spożywcze. Straty wynoszą ok. 4.800,00 zł.

* * * * *

24.12. powiadomiono KRP w Sochaczewie o dokonanej

włamaniu do mieszkania przy ul. Korczaka. Złodzieje, po uprzednim wyłamaniu drzwi wejściowych, skradli telewizor, pralkę, lodówkę Polar oraz grzejnik olejowy. Wysokość strat w toku ustalania.

* * * * *

5.01. o godz. 16.30 na ul. Chopina w Sochaczewie kierujący Toyotą potrafił przechodzącego przez jezdnię mężczyznę. Pieszy z obraże-

niami ciała został przewieziony do szpitala.

* * * * *

W nocy z 6 na 7.01. w Sochaczewie przy ul. Targowej włamano się do Poloneza, z którego zabrano radioodtwarzacz produkcji japońskiej. Straty ok. 250,00 zł.

* * * * *

8.01. o godz. 17.40 w Kuznynie, gm. Sochaczew, na

drodze nr 2 kierowca Fiata 126p potrafił 17-letniego chłopca, którego z obrażeniami ciała przewieziono do szpitala.

* * * * *

9.01. o godz. 15.20 w Żelazowej Woli, gm. Sochaczew, kierująca VW Passatem nie zachowała ostrożności i zderzyła się z Żukiem. W wyniku zderzenia kierowca Passata z obrażeniami ciała został przewieziony do szpitala.

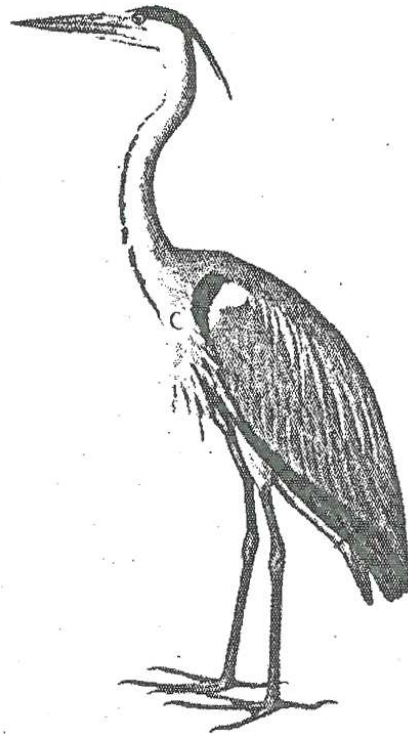
Spotkania z przyrodą (1)

Rezerwat "Czapliniec"

Kilkanaście kilometrów na północny-wschód od Sochaczewa rozciąga się Kampinoski Park Narodowy - drugi pod względem wielkości w Polsce. Zajmuje on powierzchnię prawie 36 tys. ha i jest jedynym w Europie z bardzo dobrze zachowaną mozaiką wydm śródlądowych i bagien oraz jednym z dwóch parków narodowych na świecie (obok Parku Narodowego w Nairobi w Kenii) bezpośrednio przylegającym do ponad milionowej aglomeracji. W KPN występuje wiele osobliwych i rzadkich gatunków roślin i zwierząt, o których przeciętny mieszkaniec naszych okolic niewiele wie.

W zachodniej części Puszczy Kampinoskiej, będącej do niedawna częścią składową powiatu sochaczewskiego, znajduje się rezerwat "Czapliniec" - jedyny ściśle faunistyczny rezerwat spośród 23 utworzonych na terenie KPN. Zajmuje on powierzchnię zaledwie 13 ha i leży nieopodal wsi Famutki Królewskie. Przez rezerwat przechodzi czerwony, główny szlak puszczański. Teren rezerwatu porośnięty jest pięknym 100 i 160 letnim starodrzewem sosnowym, podszytym dorodnymi jałowcami,

kruszyzną i dębami. W runie masywno rośnie borówka czernica (popularnie zwana czarną



jagodą) i konwalia majowa. Rezerwat utworzono jednak nie dla porastającej go roślinności, lecz dla ochrony kolonii lęgowej czapli siwej. Kilkanaście jej gniazd znajduje się w kępie starodrzewu na skraju rezerwatu.

Niestety, od kilku lat możemy oglądać tylko opuszczone gniazda, gdyż swą nową kolonię czaple przeniosły w głąb lasu. Nadal jednak, przy odrobinie szczęścia, można zaobserwować w najbliższej okolicy rezerwatu, (m.in. na rozległych, podmokłych łąkach Famułkowskiego Błota, nad kanałem Łasica, nad Wisłą w okolicach Kromnowa czy starorzeczami Bzury) przelatujące bądź czatujące na zdobycz, czaple. Czapla siwa jest dużym, okazałym ptakiem. Ma długą wąską głowę, taki sam dziób, długą szyję i długie nogi. Długość ciała wynosi ok. 90 cm, rozpiętość skrzydeł ok. 165 cm. W upierzeniu ptaka przeważa barwa popielato-szara, głowa i szyja są białe, w okresie godowym na głowie i piersi znajdują się ozdobne pióra. Czapla siwa lata wolno, miarowo uderzając skrzydłami. W czasie lotu ma szyję esowato wygiętą ku tyłowi. Ta cecha pozwala łatwo odróżnić ją od innych dużych ptaków w locie. Lecąc czapla wydaje często głośnie, chrapliwe krakanie. Ptaki te przylatują do nas bardzo wcześnie, w marcu, czasami nawet w lutym, odlatują zaś w listopadzie. W ostatnich latach, kiedy to mieliśmy bardzo ciepłe i bezśnieżne zimy,

czaple pozostawały w Puszczy Kampinoskiej cały rok. Wkrótce po przybyciu do kolonii, po rytualnych zalotach, ptaki przystępują do lęgów. Samice znoszą przeciętnie 4-5 jaj niebiesko-zielonego koloru. Wysiadywanie trwa przeciętnie 25-26 dni. Młode ptaki opuszczają gniazda już po 30 dniach, ale pełną sprawność lotu uzyskują po 8-9 tygodniach życia. W budowie gniazda, wysiadywaniu jaj i karmieniu piskląt bierze udział oboje rodziców. Czaple siwe żerują najczęściej nad starorzeczami, stawami i rzekami, czatując nieruchomo jak posagi na przepływającej zdobyczy. Chwytają ją błyskawicznie, prostując skurczoną szyję i uderzając dziobem. Pożywienie czapli stanowią niewielkie ryby, płazy, gady, drobne ssaki i większe owady. Czasami czaple polują na suchym lądzie, czatując przy wodach na drobne gryzonie. Kiedyś kolonia czapli siwej w Puszczy Kampinoskiej liczyła ponad 100 gniazd, dziś gniazduje tu tylko kilkanaście par tych pięknych ptaków. Przyczyną tak gwałtownego spadku liczebności jest zanieczyszczenie środowiska. Czaple żywią się bowiem w dużej mierze rybami z Wisły i Bzury. Wody tych rzek są tak zatrute ściekami, że spożywanie przez ptaki żyjących w nich ryb wywiera fatalne skutki.

Leszek Nawrocki

Przepisy

Herbata od bólu głowy

(stara receptura)

Liść babki 3 dag
Kwiat lipy 3 dag
Rumianek 3 dag
Ruta ogrodowa 2 dag

Pić 1-2 razy dziennie napar przygotowany z 1 łyżki wymieszanych ziół zalanych 1 filiżanką wrzącej wody. Napar naciąga 15 minut.

Herbata przeciw grypie

(stara receptura)

Kwiat lipy 5 dag
Melisa 10 dag
Mięta pieprzowa 5 dag

Pić 3-4 razy dziennie. Przygotować jak herbatę od bólu głowy.

Syrop od kaszlu

(stara receptura)

cebula 50 dag
miód pszczeli 2 pełne łyżki
woda 1 litr
cukier 40 dag

Cebulę obrać, pokroić i wrzucić do wody z cukrem. Gotować na wolnym ogniu ok. 3 godziny, aż syrop zacznie gęstnieć, wtedy przecedzić i dodać miód.

Informacja o sytuacji na rynku pracy w rejonie Sochaczewa na koniec grudnia 94.

W grudniu 1994 r. zarejestrowanych zostało 270 bezrobotnych, z tego 89 osób bez prawa do zasiłku.

W stosunku do listopada liczba zarejestrowanych bezrobotnych wzrosła o 166 osób.

Liczba bezrobotnych w końcu grudnia wynosiła 5403 osoby, w tym - 2708 osób nie posiadało prawa do zasiłku.

Zarejestrowanych jest 410 absolwentów szkół ponadpodstawowych.

Absolwenci szkół wyższych to - 4 osoby, szkół średnich - 129 osób, L.O. - 70 osób, a szkół zawodowych - 207 osób.

W grudniu 94 r. Rejonowy Urząd Pracy w Sochaczewie

dysponował 63 ofertami pracy, tak więc jedna oferta pracy przypadała średnio na 85 bezrobotnych.

W grudniu 94 r. wyłączono z ewidencji 104 osoby, z tego z powodu podjęcia pracy 67 osób.

W każdej z gmin rejonu zanotowano wzrost liczby bezrobotnych, najwyższy w gminach Nowa Sucha 10,1% (przybyły 33 osoby) i Młodzieszyn - 5,1% (przybyły 22 osoby), najniższy w gminie Sochaczew - 2,0%.

Przeciętna wzrostu dla całego rejonu wynosiła 3%.

Najwięcej zarejestrowanych stanowią osoby młode, w wieku od 18 do 24 lat. Są oni najliczniejszą grupą wiekową w każdej z gmin.

Międzynarodowe malowanie dzieciaków

W tym roku od 8 do 23 lipca w Spale odbędzie się Międzynarodowy Plener Malarski dla 70 dzieci w wieku od 10 do 15 lat, z Pińska na Białorusi, Chatelaillon -Plage we Francji, Izraela, Gery w Niemczech, Maslianico we Włoszech, i woj. skierniewickiego.

Z naszego województwa przewidziano udział 15 dzieci wyłonionych na podstawie konkursu plastycznego. Impreza odbędzie się pod hasłem "Mój Europejski Dom" - Spała '95. Honorowy patronat nad plenerem objął prezydent Skierniewic - pan Włodzimir Binder.

Przez integrację i ułatwianie kontaktów Dziecięcy Plener Malarski w Spale oprócz

podtrzymywania pasji malowania, ma tworzyć namiastkę wspólnego europejskiego domu. Jak zapewnia organizator pleneru, artysta malarz Ma-



Rys. Janusz Pietrzak

rian Grochowski, wśród kadry opiekującej się dziećmi znajdują się artyści - malarze i pedagodzy plastyki z woj. skierniewickiego.

POCZTA

Szanowny Panie Redaktorze

Chciałabym się podzielić moją osobistą refleksją na temat działania Wielkiej Orkiestry Świątecznej Pomocy w Sochaczewie i w kraju.

Działalność rozpoczęta przez pana Jerzego Owsiaka ma swój nieporównywalny wydźwięk. To dzięki niemu w narodzie odrodziły się 3 cnoty boskie: wiara, nadzieja i miłość.

Ta spontaniczna radość i zaangażowanie społeczne w całym kraju w dniu 8.01.1995 r. może być porównana z radością ludzi powracających do zniszczonego kraju po wojnie i ich zapałem w odbudowie. Jestem zbulwersowana sytuacją jaka miała miejsce w dniu 8.01.1995 r. w centralnym punkcie Sochaczewa. Od pewnych osób można było oczekiwać akceptacji, a nie negocjowania tej działalności.

Wiem, co to znaczy przebywać na oddziale onkologicznym oraz wychowywać kalekie dziecko. Te małe osoby, które zamiast beztrudno rozkwitać muszą walczyć z wiecznym zagrożeniem do końca życia nie zaznają radości bycia zdrowym człowiekiem, którym nikt nie powierza.

Sukces materialny tej akcji, jest tym co jest najdroższe. Bo najdroższe może być tylko życie ludzkie, zwłaszcza życie małego dziecka. Jest i drugi sukces całego przedsięwzięcia - spontaniczna radość tych młodych ludzi rywalizujących ze sobą, kto więcej zbierze. Wywoływała ona łzy w oczach. Pokazali oni, że stać ich na wyzwolenie w sobie najlepszych cech charakteru, takich jak: poświęcenie, życzliwość, solidarność, radość życia, serdeczność, uczucie dla pokrzywdzonych.

Szczególne podziękowania należą się tym, którzy obarczeni odpowiedzialnymi stanowiskami wyszli na ulicę by swoją osobą zmanifestować poparcie dla tej wielkiej akcji, a tym samym jako osoby znane przyczyniły się w znacznym stopniu do zwiększenia zebranej w Sochaczewie i okolicach sumy.

Przy okazji, chcę przekazać moje prywatne marzenie, by zorganizować w Sochaczewie i okolicach akcję reaktywującą budowę Domu Rehabilitacji Psycho-ruchowej dla dzieci z zespołem Downe'a i porażeniem mózgowym. Jaka to byłaby ulga dla rodziców tych dzieci. Może społeczna aktywność pozwoliłaby uzyskać na ten cel środki z Fundacji PFRON.

Myślę, że społeczeństwo nasze poparłoby tę akcję.

K.S.



Pilny student czyli utrapienie bibliotek

Ludzi posiadających obszerne darmowe księgozbiory ten problem właściwie nie dotyczy. Nawet takie, jaki udało się skompletować pewnemu prawnikowi z Nowego Jorku. W jego mieszkaniu znaleziono piętnaście tysięcy woluminów, czyli jakieś siedem dużych ciężarówek, i wszystko z nowojorskiej biblioteki publicznej. No, ale nie każdy jest tak utalentowany.

Mnie również przytrafiła się niedawno wizyta, naprawdę, w jednej z sochaczewskich bibliotek. Wchodziłem ostrożnie, niepewny co ze mną będzie. Miałem bowiem do oddania książkę z wielomiesięcznym opóźnieniem. Oczywiście wyobraźni widziałem już wykrzywioną w ponurym grymasie

twarz bibliotekarki i skomplikowany system kar, z zakazem przekraczania progu czytelnicy do końca, i tak zmarnowanego, życia. Jakież więc było moje zdziwienie, gdy pani usłyszawszy o sprawie uśmiechnęła się promiennie, a uśmiech ten rozszerzał się z sekundy na sekundę w miarę doliczania kolejnych karnych miesięcy. Zabrakło, dosłownie, chwili, by zamknął się gdzieś z tyłu za uszami. Okazało się, że biblioteki dziś, w tych trudnych zwłaszcza dla kultury czasach radzą sobie jak umieją. Głębka i prostota pomysłu polega na tym, iż za każdy miesiąc przetrzymania płaci się jakieś zawrotne 2 tysiące złotych, (czytaj 20 groszy), i z tego głównie utrzymują się dziś biblioteki.

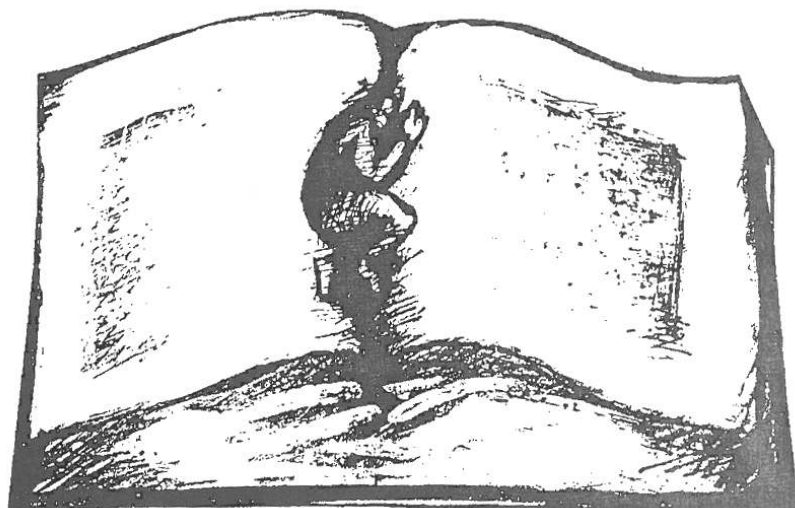
Myślę więc, że można tu, bez groźby pomyłki, wysnuć śmiały wniosek, iż wypożyczalnie publiczne utrzymują ci, którzy w szkole za bardzo się nie przykładali, najmniej gramotni. Dużo mają też do zawdzięczenia twórcom książek długich, niezrozumiałych i nudnych, pił, które czyta się miesiącami. Do łask wraca więc młoda polska literatura. Pracownicy bibliotek zachęcają wręcz do czytania spokojnego,

bez pośpiechu. Książka ma być w końcu dla nas wytchnieniem. Mówi się nawet o kursach wolnego czytania, które prowadziłyby jakiś wykwalifikowany jękała.

W tej sytuacji największym wrogiem bibliotek jest tzw. pilny student. Sprytny ten ptaszek, korzysta-

Długo nie posiedzi. Znany to bowiem fakt, że pilni studenci (czytaj biedni) przez nieregularne odżywianie, zawsze mają kłopoty z żołądkiem. Uczyniwszy wszystko co w naszej mocy, możemy już być spokojni o przyszłość placówki.

I ja również chciałbym



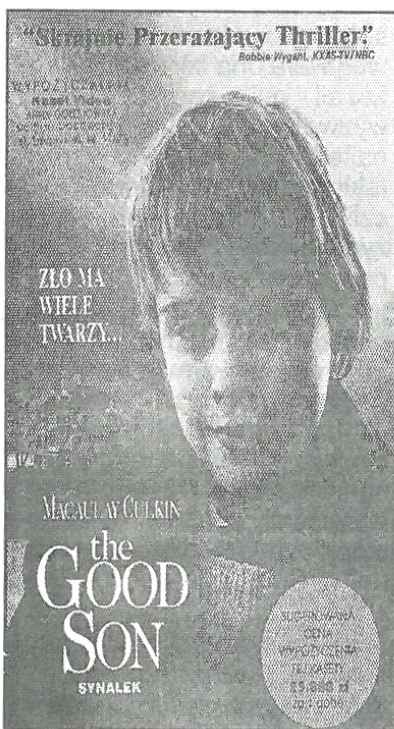
jąc z chwilowego uśpienia pani bibliotekarki popołudniową herbatką, próbuje nachapać się wiedzy na miejscu i to szybko, bo goni go egzaminator. Od takiego nic się nie wyrwie. Ale i tu jest metoda. Ubikacja! Tak! Wystarczy ją zamknąć, napisać "Tylko dla personelu" i z głowy.

zaapelować do czytelników. Spokojnie kochani! Czytajcie wolno i dokładnie, nie ma się co spieszyć. I po kolei. Nie kilka książek na raz, bo od tego przecież można dostać zęza.

Sławomir Burzyński



Synalek



Macaulay Culkin jako Kevin to sympatyczny chłopiec - chuligan z mnóstwem diabelskich pomysłów. Występki Culkina w roli Henry'ego w filmie "Synalek" to makabryczne i zmyślne działania, pełne przebiegłości i nienawiści. Rodzice Henry'ego opiekują się 12-letnim chłopcem po śmierci jego matki. Źródła wszelkiego zła dopatrują się jedynie w psychice małego gościa. Kolejne dni wspólnej zabawy odkrywają prawdziwe, straszne oblicze ich dziecka. Rodzice nie chcą lub może nie są w stanie przyjąć innej prawdy. W atmosferze przerażenia warto dotrzeć do końcowej sceny tragicznego wyboru, jakiego musi dokonać matka Henry'ego.



- Żaluzje, Verticale, Rolety tekstylne i antywłamaniowe - Kozłowski Targowa 12/18 tel. 258-20 ZS-4
- Sprzedam działki budowlane. Kuznocin 124, przy trasie łowickiej tel. 229-02 ZS-572
- VAT, deklaracje podatkowe, rozliczenia roczne. Chopina 59 tel. 257-71 ZS-3
- Sprzedam Żuka izoterma, napęd benzynowy i gaz. Rok produkcji 1987. Wiad. tel. 235-13. od godz. 16.00 do 20.00. ZS-16
- Komis samochodów, sprzętu rolniczego i budowlanego. Autozłom. Parcele Kożuszki 60 k/Sochaczewa, tel. 238-66 ZS-262
- Sprzedam działkę 700 m² z budynkami mieszkalnymi, tel. 220-83. ZS-8
- Swetry. Producent tel. 257-38. ZS-353
- Gabinet Medycyny Naturalnej ul. Chodakowska 19 tel. 25-120. Dyplomowana terapeutka wykonuje masaże lecznicze, bioterapię, kręgarstwo, elektrostymulację, gimnastykę rehabilitacyjną i korekcyjną. Wizyty domowe. ZS-19
- Alarmy, zabezpieczanie mieszkań. tel. 228-55 ZS-423
- Sprzedam działkę budowlaną o powierzchni 930 m² przy ul. Nadbrzeżnej 3 w Sochaczewie. Tel. w Szczytnie 410-45 kier.(0-885). ZS-18
- Videodomofony, tel. 228-55. ZS-424
- Sprzedam perkusję "Szpaderskiego". Cena 7 mln zł. Wiadomość w redakcji. ZS-19
- Biuro rachunkowe - poprowadzę. Doradztwo podatkowe, analizy finansowe - podatki-VAT, rozliczenie PIT-ów. ZS-569
- Tanio sprzedam duży magazyn i dom, tel. 232-39 ZS-10
- Kupię trak lub piłę taśmową, tel. 232-39 ZS-11
- Sprzedam mieszkanie własnościowe, dwupokojowe 37m². Wiadomość w redakcji ZS-21
- Kampinos - ul. Niepokaląnowska 5 tel. 227-83 w.50. ZS-569
- Z ulicy Bolechowskich na Rozłazłowie zginęła młoda ZS-21

Lista przebojów

1. "Synalek" - reż. Joseph Ruben, dystr. Imperial
2. "Lista Schindlera" - reż. Steven Spielberg, dystr. ITI
3. "Ucieczka gangstera" - Vision
4. "Gra o przeżycie" - NVC

Wojskowe Gospodarstwo Rolne

Jednostki Wojskowej
1031 Sochaczew - Lotnisko

**ogłasza przetarg
nieograniczony
na dzierżawę:**

1. Budynków gospodarskich

2. Gruntów ornych - 80 ha

Przetarg odbędzie się 8.02.1995 r. na terenie
Wojskowego Gospodarstwa Rolnego o godz. 10.00.

Warunkiem przystąpienia do przetargu jest złożenie
ofert - dzierżawy przez zainteresowane osoby na adres:

Jednostka Wojskowa 1031 Sochaczew.

Zastrzega się prawo do unieważnienia przetargu
bez podania przyczyny.

**Spółdzielnia Mieszkaniowa
Lokatorsko-Własnościowa
w Sochaczewie
ogłasza konkurs
na Prezesa
Spółdzielni.**

I. Warunki konkursu

- 1) Kandydat musi być członkiem Spółdzielni Mieszkaniowej.
- 2) Wymagany wiek - do 55 lat.
- 3) Wykształcenie - wyższe ekonomiczne, prawnicze lub średnie techniczne z uprawnieniami budowlanymi.
- 4) Staż pracy na stanowiskach kierowniczych-ekonomicznych, prawniczych lub średnio budowlanych - 10 lat.

II. Wymagane dokumenty

- 1) Życiorys, kserokopia dyplomu oraz inne dokumenty świadczące o przebiegu pracy zawodowej.
 - 2) Wskazane referencje zawodowe
- Składanie ofert w zamkniętych kopertach z napisem "Konkurs" do p.o. Prezesa Zarządu p. Krzysztofa Bluszcza w terminie 6 dni od daty ukazania się ogłoszenia. Spółdzielnia nie zapewnia kandydatom mieszkania. Informacji o warunkach pracy i płacy udziela pełniący obowiązki Prezesa Spółdzielni p.K. Bluszcz codziennie od godz. 8.00-15.00. Otwarcie ofert nastąpi w dniu 27.1.1995 r. o godz. 17.00. Prosimy zainteresowanych o przybycie do Spółdzielni w oznaczonym czasie i terminie.

**Zastrzega się prawo unieważnienia
konkursu bez podania przyczyn.**

Adwentyści Dnia Siódmego

- rozmowa o kościele i o zdrowiu

Sobotnie przedpołudnie. Wynajęta w "Cegielce" sala przez kilka tygodni grudnia rozbrzmiewa to religijnym śpiewem, wyznawców Kościoła Adwentystycznego.

- Kościół Adwentystów Dnia Siódmego jest Kościołem dosyć młodym, biorąc pod uwagę inne wyznania?

- Tak, jako zorganizowana społeczność religijna Kościół nasz istnieje od 1863 r., a powstał w wyniku działalności "ruchu przebudzeniowego XIX w.". Jest kościołem typowo protestanckim. Opierając się na głównym haśle luteranizmu, że tylko Biblia jest wyznacznikiem wiary, Kościół Adwentystów Dnia Siódmego odrzuca pozabiblijną tradycję, która jest bardzo charakterystyczna dla kościoła katolickiego.

- Muszę zadać pytanie, zasadnicze dla mnie, proszę powiedzieć dlaczego święcicie sobotę zamiast niedzieli?

- Dlatego, że tak stanowi Pismo Święte i 10 przykazań bożych. Są one zapisane w Księdze Wyjścia (rozdział 20) i w oryginalnej wersji różnią się od tradycyjnie stosowanej. Jedną z tych różnic polega na tym, że 4 przykazanie Dekalogu brzmi: "Pamiętaj, abyś dzień sobotni święcił", czemu my jesteśmy wierni. Przykazanie to zostało zapomniane przez chrześcijański świat i ten człon nazwy naszego Kościoła ma przypominać chrześcijanom o zobowiązaniach w stosunku do Boga, co do dnia odpoczynku. Historia wskazuje, że święcenie niedzieli rozpoczęło się długo po śmierci ostatniego z apostołów.

- Nazwa Kościoła ma więc ścisły związek z sobotą?

- Tak, ale ma, przede wszystkim, ścisły związek z Biblią. Pierwszy człon nazwy naszego kościoła - Adwentyści - wskazuje na to, że powrót Jezusa Chrystusa na ziemię jest bliski. Mottem naszym jest więc oczekiwanie na jego przyjście, a wyraz temu dajemy w codziennym życiu. Dla nas religia jest sposobem na życie.

- Czy to znaczy, że jest jakaś konkretna data ponownego przyjścia Chrystusa na ziemię?

- Absolutnie nie wyznaczamy takiej daty, ale wierzymy, że nastąpi to wkrótce i dlatego każdy człowiek musi być przygotowany na to wydarzenie.

- Na czym polega to przygotowanie

- Każdy człowiek potrzebuje zbawienia, a zależy ono od osobistej akceptacji prostego faktu, że Syn Boży umarł za nas za grzechy. Dowodem tej akceptacji jest miłość do Boga, wyrażona w zmianie życia, zamieniana przyjęciem w wieku dojrzałym chrztu przez zanurzenie (bo tylko o takim chrzcie mówi Pismo Święte) i przestrzeganie w codziennym życiu 10 przykazań, łącznie z przykazaniem o święceniu soboty.

- Rozmowę tę przeprowadzam z pastorem w miejscu nietypowym dla odprawiania nabożeństw. Dlaczego spotykacie się w wynajętych salach, a nie we własnej świątyni?

- Nie posiadamy takowej. Sochaczewski zbór liczy kilkanaście osób, łącznie z nieochrzczonymi dziećmi i zupełnie od niedawna posiada pastora. Jesteśmy szczęśliwi jeśli uda nam się wypożyczyć salę po to, aby odprawić sobotnie nabożeństwo.

- Czy przebiegają one zawsze tak jak dzisiejsze: czytanie fragmentów Pisma Świętego, religijne pieśni, wspólna modlitwa?

- Czasami są liczniejsze i bardziej uroczyste. Udzielana jest wtedy wszystkim wiernym komunია święta pod postacią chleba i bezalkoholowego wina, poprzedzona wzajemnym obmywaniem nóg, na wzór Jezusa i apostołów.

- Zostawmy na chwilę kwestie wiary i zbawienia. Chciałabym teraz nawiązać do kursów organizowanych przez Kościół Adwentystów D.S. Na przełomie listopada i grudnia odbyły się w klubie "Cegielka" kursy - odwykowi, dla palaczy papierosów i zdrowego życia. Skąd tak szerokie zainteresowanie waszego ruchu problematyką zdrowotną?

W Polsce Kościół Adwentystyczny posiada ponad 10 tys. wyznawców, 125 zborów, 80 duchownych, 3 diecezje z siedzibami w Warszawie, Krakowie i Poznaniu, Wyższe Seminarium Duchowne im. Michała Beliny-Czechowskiego, przy którym istnieje Niższe Seminarium Duchowne i Szkoła Języka Angielskiego. Nadto Kościół prowadzi Chrześcijański Instytut Wydawniczy "Znaki Czasu", Dom Opieki "Samarytanin", Ośrodek Rekreacyjny i Ośrodek Katechetyczny, Audycje Radiowe "Głos Nadziei", Korespondencyjny Kurs Biblijny, Instytut Zdrowego Życia i inne. Kształci również swych duchownych w Chrześcijańskiej Akademii Teologicznej oraz adwentystycznych uniwersytetach i kolegiach za granicą. Wydaje miesięcznik "Znaki Czasu", miesięcznik "Głos Adwentu", kwartalnik dla dzieci "Mały Chrześcijanin", półrocznik "Lekcje Biblijne" i rocznik teologiczny "Signa Temporis". Organizuje kursy odwykowe palenia tytoniu, zdrowego życia, szczęśliwej rodziny, zwalczania stresów itp.

- Aspekt zdrowotny jest jednym z głównych zasad religijnych ruchu adwentystycznego.

(dokończenie)

Na prośbę Czytelników przypominamy rozkład jazdy MZK. Wkrótce - nowe numery kierunkowe

Rozkład jazdy MZK

Przystanek na dworcu PKP (kierunek „Chemitex”)

- ① 7.00x, 7.50x, 14.05x, 15.05x, 16.30x.
- ② 4.45x, 5.43x, 5.51+, 6.45x, 7.00+, 8.15, 10.05x, 10.10+, 11.25, 12.20x, 12.24+, 14.25x, 14.30+, 15.34x, 16.00+, 17.11x, 17.50+, 18.40x, 19.25+, 20.34x, 20.37+, 22.15+, 22.24x.
- ③ 4.45x, 6.12x, 7.10x, 8.30x, 9.35x, 11.20x, 13.15x, 14.19x, 14.50+, 15.20x, 16.35x, 16.40+, 17.50x, 18.15+, 19.10x, 19.13+, 20.15x, 20.20+, 21.40x, 22.35xZ.
- ③A 5.00x, 6.15x, 7.15, 8.39x, 9.10+, 9.49x, 10.20+, 11.14x, 11.40+, 12.54x, 13.10+, 14.50x, 16.10x, 17.30x, 18.55x, 20.50x, 21.55x.
- ④ 5.07x, 6.14+, 6.25xC, 7.14x, 7.35+, 8.14x, 8.54+, 10.14x, 10.44+, 11.07x, 12.29x, 12.39+Z, 14.14+, 14.19x, 15.14x, 15.40+, 16.50x, 17.15+, 18.39x, 19.44+, 20.44x, 21.14+, 22.19+, 22.24x, 23.40Z.
- ⑤ 5.10+, 5.15x, 6.25x, 7.00+Kr, 8.08+Kr, 8.10x, 10.10+, 10.30x, 11.30x, 11.30+Z, 12.26xZ, 13.10, 14.40x, 15.10+Kr, 16.10, 18.10x,+Kr, 19.20x,+Kr, 21.10, 22.26xZ, 22.30+Z.
- ⑥ 5.30x, 6.40x, 7.10+, 7.25x, 9.10x, 9.15+, 10.20x, 11.10+, 12.10+Z, 12.16x, 13.15+, 13.40x, 14.20+, 14.32x, 15.45x, 16.20+, 17.10x, 18.20+, 18.30x, 19.20x, 20.10+Z, 20.16xZ.
- ⑦ 5.00x, 6.10x, 7.30x, 9.20x, 11.10x, 13.15x, 14.17x, 15.24x, 16.25x.
- ⑧ 6.51x, 7.37x, 8.40x, 10.10x, 14.10x, 15.10x, 16.40x.
- ⑨ 5.55x, 7.05x, 7.40xZ, 14.20x, 15.30x, 16.30xZ.
- LD 7.02xSz,
- LC 7.36xSz. 15.50+L.

Adwentyści Dnia Siódmego

(dokończenie ze str. 9)

Bóg daje człowiekowi danie troski o własne ciało i zdrowie psychiczne, a wiąże się to z przestrzeganiem szczegółowych rad Pisma Św. na temat diety, unikania alkoholu, używek, życia rodzinnego i społecznego. Jeśli chodzi np. o dietę, Bóg zawsze przypominał o produktach mięsnych zakazanych do spożycia np.: wieprzowina, konina, mięso królicze, oprócz tego wszelka krew i tłuszcz zwierzęcy. Dzisiaj nauka potwierdza, że właśnie te produkty są najniebezpieczniejsze dla zdrowia.

- Dla Was ten podział jest pewnym minimum?

- Tak, ideałem jest wegetarianizm, ale jest to indywidualny wybór wyznawcy.

- Stosowanie się do tych zasad zdrowotnych przynosi efekty?

- Oczywiście! Adwentyści uznawani są za najzdrowszych ludzi świata. A wracając do meritum pani pytania, czujemy się zobowiązani i uprawnieni do propagowania hasła, "zdrowego życia". Zwłaszcza kurs odwykowy dla palaczy papierosów przynosi duże efekty, biorąc pod uwagę ilość osób rezygnujących z nałogu.

- **Frekwencja w "Cegielce" była ogromna, zainteresowanych przybywało z dnia na dzień.**

- Rzeczywiście, 5-dniowy kurs skupił bardzo dużą grupę "palaczy", co ważne, większość z nich pozostała do ostatniego dnia.

- **Uczestnicząc w jednym ze spotkań, widziałam filmy, które rzeczywiście mogą przerazić.**

- No właśnie, nasza metoda jest bardzo prosta, chodzi o to, aby uświadomić ludziom zagrożenia jakie wynikają z niktynizmu, ale uświadomić sugestynie, w taki sposób, aby zaczęli poważnie myśleć o własnym zdrowiu, życiu. Staramy się również pomóc w przetrwaniu pierwszych dni po rzuceniu palenia, podajemy sposoby radzenia sobie z własnym organizmem i psychiką.

- **Wiem, że prowadzicie również sklepy ze zdrową żywnością.**

- Nasz kościół podejmuje wiele działań o charakterze zdrowotnym. Oprócz już wymienionych, organizujemy seminaria antystresowe, seminaria dotyczące życia małżeńskiego i rodzinnego, prowadzimy również sklepy ze zdrową żywnością.

- **Moje ostatnie pytanie dotyczy struktury organizacyjnej Kościoła Adwentystów D.S.**

- Ustrój naszego kościoła opiera się na wybieralności władz od najniższego szczebla (zboru) do władz światowych.

- **Dziękuję za rozmowę. Z pastorem Kościoła Adwentystów Dnia Siódmego Remigiuszem Krokiem rozmawiała Jolanta Śmielak-Sosnowska.**

Ulicami Sochaczewa

Trefna 6-tka

O kursowaniu autobusów MZK pisano już wiele. Ja sam byłem niedawno przypadkowym świadkiem niewłaściwego traktowania pasażerów przez kierowcę autobusu jadącego do Żelazowej Woli w dniu 3 stycznia, a ruszającego z dworca PKP o godz. 13.40. Na przystanku przed przejazdem kolejowym na ul.600-lecia stał młody człowiek, chcący zatrzymać jadącą 6-tkę. Kierowca nie zatrzymał się. Po kilku dniach matka tego ucznia spotkała na tej trasie kierowcę owej 6-ki i poprosiła o wyjaśnienie.

Została potraktowana w bardzo arogancki sposób.

Kierowcy tej trasy wiele razy okazali swą bez troskę. Następnym przykładem jest fakt, że autobusy nie zatrzymują się na ostatnim przystanku w Żelazowej Woli, a jadą dalej wprost na parking usytuowany 150 m dalej. O tyle metrów pasażerowie mieszkający w kierunku Chodakówka muszą się wracać. W imieniu pasażerów zwracam się do dyrekcji MZK o skuteczną interwencję.

Łamać nogi i resory?

W ubiegłym roku poprowadzono kolektor wodny ulicami: Podgórną, Graniczną, Przylasek. Po tych pracach ulice znajdują się w opłaka-

nym stanie. Wcześniej były leszowane i były równe.

Teraz, gdy ściśnie mróz, kierowcy jadąc nawet z minimalną prędkością, biją głowami o dachy swych pojazdów.

Po roztopach lub deszczach ulice te zamieniają się w wielkie bagna, trudne do przejścia, a tym bardziej do przejechania. Trudno domagać się trwałego utwardzenia, ale warstwa leszu wystarczy na kilkanaście lat.

Ci wspaniali radarowcy

Na początku stycznia głównymi ulicami miasta (m.in. ul. Warszawską i Traugutta) wolno poruszała się wielka maszyna. Ulice były zniszczone i wymagały remontu. Obserwowałem pracę tej maszyny na głównym skrzyżowaniu miasta. Utrudnienie ruchu było wielkie. Przez kilkanaście minut podziwiałem naszych policjantów z drogówki. Prawdą jest, że w porównaniu z policjantami z wielkich miast mają o wiele mniejsze doświadczenie w kierowaniu ruchem.

Przy działającej sygnalizacji świetlnej wielu kierowców traciło głowy zastanawiając się, czy wjechać na czerwonym świetle, czy nie.

Nie tracili jej policjanci. Dzięki ich wspaniałej akcji ruch drogowy przebiegał bardzo sprawnie.

Z.S.I.

Rozkład jazdy MZK

Przystanek przy ul. Chopina k/apteki (kierunek – PKP)

② 4.06x, 5.01, 6.01x, 6.06+, 7.21xK, 7.26+, 8.36+, 8.50x, 10.46, 11.46x, 11.51+, 12.35xZ, 12.40+Z, 13.21x, 14.46+, 14.53xZ, 16.11x, 16.46+, 17.36x, 18.46+, 19.26x, 19.46+, 21.06, 22.28+Z.

③A 5.23xS, 6.38xS, 7.38xS, 7.38+, 9.02xS, 9.33+, 10.12xS, 10.44+, 11.36xZ, 12.03+, 13.17x, 13.33+PKP, 15.12x, 16.33x, 17.52x, 19.17x, 21.12x, 22.16xPKP.

④ 4.31x, 5.26+, 5.31x, 6.46+E, 7.31x, 8.16+, 9.31x, 9.51+, 10.31x, 11.31+, 11.36x, 12.46xZ, 13.26+, 13.31x, 14.41S, 16.01x, 16.31+, 17.31x, 18.31+, 20.03x, 20.31+, 21.30, 22.41xA, 22.46+A.

⑤ 5.01x, 6.06x, 6.11+, 7.16x, 7.38+, 8.37+, 9.11x, 11.11x, 11.16+, 12.11x, 14.11x, 14.16+, 15.21x, 15.43+, 16.52x, 17.11+, 18.48+, 18.52x, 20.08+, 20.22x, 22.11.

⑥ 5.08x, 6.07Ex, 6.37+, 7.12x, 7.43+, 7.52x, 9.37x, 9.53+, 10.47x, 11.43+, 12.47+, 12.47x, 13.47+, 14.17x, 14.59x ERG, 15.27+, 16.22x, 17.47x, 19.02x, 19.37+, 20.02x.

⑦ 5.26xE, 6.31x, 8.31x, 10.16x, 11.25xZ, 12.31xE, 13.36xERG, 14.33x, 15.49x, 16.51xZ.

⑧ 6.27x, 7.23x, 8.16x, 9.27x, 10.40x, 13.13x, 14.45x, 15.53x, 17.17x.

LD 7.17 Sz.

x – kursuje w dni robocze
-- kursuje we wszystkie dni
E – Energomontaż
K – przez Kozłów, Kornelin
L – Linia sezonowa
Sz – kursuje w dni nauki szkolnej

+ – kursuje w dni świąteczne
A – kursuje przez Al.600 lecia
ERG – ERG
Kr – kursuje do ul.Korcza
S – kursuje ul.15 Sierpnia
Z – zajezdnia

Wypełniony, oryginalny kupon dostarczony lub przysłany do redakcji upoważnia do jednorazowego zamieszczenia bezpłatnego ogłoszenia w rubryce „Szukam pracy” oraz do zniżki 50% przy umieszczaniu ogłoszenia w rubryce „Dam pracę”.

szukam pracy

dam pracę

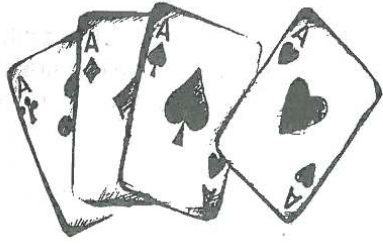
Treść

Kontakt

**TYGODNIK
ZIEMIA SOCHACZEWSKA**

KUPON

Astralia rozkłada karty



Czy doczekam dwutysięcznego roku?

Szanowna Pani Wróżko! Jestem młodym człowiekiem po maturze. W ubiegłym roku nie dostałem się na studia i podjąłem pracę. Postanowiłem zdawać na "Uniwersytet" jeszcze raz. Jeśli mi się nie uda, to planuję w ciągu najbliższych 5 lat założyć rodzinę.

Od roku chodzę z Ewą i pragnę dowiedzieć się, czy jest to wybrana, którą poślubię.

Na Sylwestra bawiłem się wspaniale, lecz w powrotnej

drodze Ewka zrobiła mi potworną awanturę. Wykrzyczała mi wtedy, abym wybił sobie z głowy wszystkie plany związane ze wspólną przyszłością. Było tu wiele argumentów, a wśród nich jeden, który nie daje mi spokoju. Chodzi o to, że możemy nie doczekać roku 2000. Ewa czytała różne przepowiednie i na rok 1997 przepowiedziany jest "koniec świata". Co Pani na to? Ogarnia mnie lęk o przyszłość. Czy doczekam Sylwestra w grudniu 1999 roku? Czy świat ulegnie zagładzie?

Mariusz

Panie Mariuszu, chyba zbyt wiele nabroił pan na balu Sylwestrowym. Bawił się pan wspaniale, ale Ewa chyba nie. Dziewczyna miała już pana dosyć, a powrót z zabawy sprowokował ją, aby dać panu kosza i jednocześnie do zrozumienia, że nie dorósł pan do roli przyszłego małżonka. Karty mówią, że to definitywne roz-

stanie, ale mimo to radzę dziewczynę przeprosić. Widzę również w kartach oddalenie od domu rodzinnego i zmianę miejsca zamieszkania przy kartach nauki. Prawdopodobnie chodzi tu o akademik.

Egzaminy pan zda, chociaż będzie z tym trochę kłopotu. Proszę więc już teraz solidnie przyłożyć się do nauki i intensywnie powtarzać materiał, a plany matrymonialne odłożyć na później.

Tę wybraną na żonę pozna pan dopiero gdzieś za 3 lata i pobierzecie się zanim ukończy pan studia.

O to czy dożyje pan roku dwutysięcznego proszę się nie lękać. Świat nadal będzie się toczył swoim dotychczasowym torem.

Sylwester 1999 r. wypadnie w niedzielę. Wynika z tego, że godzina 24.00 będzie pożegnaniem jednego, a powitaniem drugiego wieku, co zdarza się raz na 100 lat. Dodatkowo będzie też pożegnaniem jednego,

a powitaniem drugiego tysiąclecia i okazją do niebywale hucznego Sylwestra (także dla pana z młodą małżonką).

Witając rok 2000 musi się pan jeszcze zastanowić, czy rzeczywiście będzie to faktycznie rok 2000. Tu proszę poszperać w historii, ponieważ lata przy tworzeniu kalendarza zostały trochę poprzesuwane.

Dodam jeszcze, że obecnie mamy Erę Ryb (tzw. chrześcijańską). Według astronomicznego roku platońskiego, który trwa 25 800 lat w XXI wieku wejdziemy w nową Erę Wodnika, która będzie trwała 2150 lat. Przynieść ma ona nowy ład, nową wiarę i byt ludzkości w pokoju i miłości...(?). "New Age" znamionować ma "doskonalenie siebie, kult boskiego pierwiastka w człowieku, ma dać wolność we wszystkich dziedzinach życia oraz braterstwo na Ziemi..."

A więc czym tu się martwić?(!)

Wróżka Astralia

SPORT

Tenis stołowy

W ubiegłą środę w hali Orkanu odbył się pucharowy mecz kobiet, w którym nasze panie uległy zespołowi ekstraklasy Startowi Włocławek 1:6. Jedyne punkty zdobyła Lidia Żabińska.

W niedzielę 15 stycznia w trzecioligowych rozgrywkach mężczyzn MKS Orkan pokonał TTS Tomaszów Mazowiecki 10:8.

Punkty dla naszego zespołu zdobyli: Piątkowski - 4, Wejrzanowski i Gałęziowski po 2 oraz debel Gałęziowski - Łażewski i Wejrzanowski - Piątkowski.

Piłka nożna

W sobotę MKS Orkan wygrał towarzyski mecz z Widołem Skierniewice 3:2 (1:1).

Bramki dla Orkanu: Artur Wróblewski (2) i Robert Pawlak.

Orkan grał w składzie: Radzio, Adamiak, Ambroży, Łukaszyk, Dzięgielewski, Foryszewski, Wróblewski, Orliński, Pawlak, Brodowski, Sobolewski.

Wystąpili także: A.Orliński, Mitręga i Kasza.

Z różnych powodów w zespole nie grali: Brzeski, Kowalski, Bryński, Majchrzak, Łuczak, Wrzesiński, Zalejski.

Natomiast w hali odbył się piłkarski turniej juniorów młodszych, w którym wzięło udział 7 zespołów: dwa zespoły

Orkan I - Okęcie W-wa 2:3

W meczu decydującym o wejściu do finału Orkan II pokonał Bzurę 2:0, po bramkach



Orkanu, dwa zespoły Jutrzenki Płock, Bzura Chodaków, Błonianka Błonie i Okęcie Warszawa.

Podzielone na dwie grupy nasze drużyny, uzyskały następujące wyniki:

Orkan II - Jutrzenka II	7:2
Orkan II - Błonianka	3:0
Bzura - Jutrzenka II	3:0
Bzura - Błonianka	6:1
Orkan I - Jutrzenka I	2:0

Brzeskiego i Adamczewskiego.

W meczu tym bramkarz Orkanu Przemysław Adamiak obronił rzut karny Grzegorza Szymonowicza

W finale Orkan II pokonał 4:2 zespół Okęcia Warszawa, po bramkach Adamczewskiego - 2, Brzeskiego i R.Adamiaka.

W meczu o III miejsce Bzura po bramce Marcina Pawłowskiego pokonała Orkan I 1:0.

Nasze drużyny grały w składach:

Orkan II: P.Adamiak, Adamczewski, Zatorski, Kowalczyk, Makowiecki, R.Adamiak, Brzeski,

Bzura - Wichrowski, Szymonowicz, Ćwikliński, Dmoch, Makulski, Pisarek, Pawłowski, Jagodziński, Szczerbik,

Orkan I - Bulik, Polakowski, Znajdek, Wiśniewski, Sabalski, Kubiszewski, Olejniczak.

Sponsorami turnieju byli: Burmistrz Miasta Sochaczewa, PHU Padrex, Radio Fama, zakład "Metalex", hurtownia artykułów przemysłowych Tadeusza Przychodnia, sklep sportowy "Baggio", firma Hegor, Metalowiec, dyrektor MKS Orkan, przedsiębiorstwo "Tymwod," Master Foods Poland, cukiernia "Chodakowianka", Boryszew S.A., rozlewnia wód gazowanych pana Jadcza.

Turniej wzorowo zorganizowali panowie: Andrzej Grzybowski i Bogdan Pietrzak, a podziękowania należą się zespołom tanecznym "Małgośka" i "Stoneczka" za program artystyczny, sędziom panom - Bogdanowi Szafarskiemu, Andrzejowi Kuczkowi oraz Sylwestrowi Rozdzeństwieńskiemu za prowadzenie turnieju.

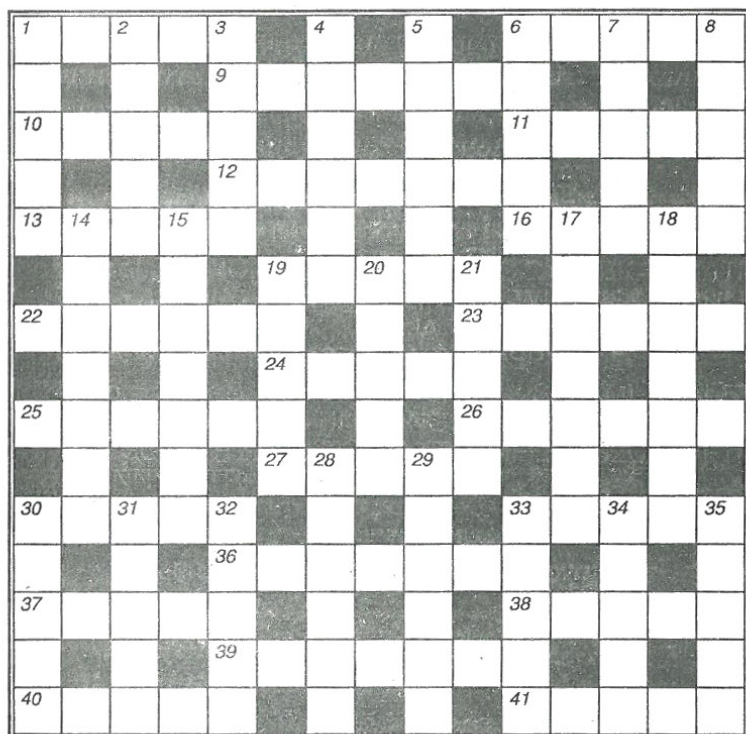
Jarosław Skowroński

♈ Baran 21.III. - 20.IV.

Często wpadasz w popłoch na myśl, ile masz jeszcze do zrobienia. Ale zastanów się, czy możesz podołać wszystkim obowiązkom. Zrób przegląd i zweryfikuj plany, a będzie to

tylko z korzyścią dla Ciebie. Z czego zrezygnować? Jeśli już naprawdę nie możesz podjąć decyzji zapytaj o to Lwa. On zawsze służył Ci pomocą i był bezinteresowny.

KRZYŻÓWKA Nr 163



Poziomo:

1 - rzeka w Polsce 6 - jego ruiny są w Sochaczewie 9 - część logarytmu 10 - imię męskie (wspak), 11 - gra hazardowa, 12 - bezwładność, bierność, 13 - żargon, 16 - tytuł znanego polskiego filmu, 19 - dziki karp, 22 - nadmiar, przesada 23 - zaloty, 24 - czaple pióro przy kapeluszu, 25 - rodzaj niszcy przy pokoju, 26 - znawca piękna, 27 - imię męskie, 30 - zgiełk, wrzawa, 33 - zestawienie materiału drukarskiego, 36 - podziw, 37 - jest maślane, 38 - upust, 39 - złudny, 40 - warszawska budowla zwana "grubą...", 41 - dawny polski motocykl.

Pionowo:

1 - poprzedniczka Warsty, 2 - ptak drapieżny, 3 - ambicja, 4 - in. niewód, 5 - sposób wymawiania wyrazów, 6 - odwód, 7 - święte miasto islamu, 8 - Łódź, 14 - bunt, powstanie, 15 - pobudza konia do biegu, 17 - można go przypiąć do kozucha, 18 - dawny budynek na granicy miasta, 19 - obrzeże, 20 - znany utwór A.Dygasińskiego, 21 - pracuje pod wodą, 28 - rodzaj podatku, 29 - imię żeńskie, 30 - wiszące łóżko, 31 - bardzo smaczna ryba, 32 - w kolędzie, biegli do niej pasterze, 33 - brat ojca, 34 - roślina motylkowa, 35 - jałmużna.

Rozwiązanie krzyżówki należy nadsyłać w terminie 7 dni na adres redakcji. Za prawidłowe rozwiązanie rozlosowana zostanie nagroda w wysokości 100 tysięcy złotych w gotówce.

Rozwiązanie krzyżówki nr 161

Poziomo: SEDNO, SONET, SPAWACZ, TUBKA, MATKA, DRACENA, BULWA, TOAST, PIRAT, WIARUS, AMULET, OMLET, MODEST, RYCINA, AKCJA, DOTYK, SADKO, ADRESAT, TARAN, REKIN, NIEMCZA, AMORY, SPRYT.

Pionowo: SZTAB, DEBEL, OSADA, SALAMI, PALETA, SZMAT, NITKA, TRAKT, UNISONO, WERTEPY, OPUNCJA, STERNIK, PSOTA, RYLEC, TATRA, KARMEL, JASZCZ, DĘTKA, TARŁO, KANNY, STRAS, DOKER, ORNAT.

Nagrodę wylosowała
Jadwiga Zawisza z Sochaczewa

♉ Byk 21.IV. - 21.V.

Twoja zyczliwość i uprzejmość ośmiela innych do działania, nie zawsze na miarę Twoich oczekiwań. Nic się nie zmieni, jeżeli nie zaczniesz traktować ludzi tak, jak na to zasługują. A w weekend szykuje się wielkie sprzątanie. Narobiło się trochę zaległości... Nie wychylisz więc nawet nosa za próg domu.

♊ Bliźnięta 22.V. - 21.VI.

Świąteczną znajomość potraktuj z przymrużeniem oka. Mimo zapewnień o głębokim uczuciu, nic nie wskazuje na to, by wasz związek przetrwał. A więc lepiej nie angażuj się uczuciowo. To nie będzie trudne. Ale najwyższa już pora, by ustatkować się uczuciowo. Bliźnięta, które pozostają w stałych związkach powinny bardziej szanować partnera i nie ranić jego uczuć.

♋ Rak 22.VI. - 22.VII.

Brak systematyczności na co dzień i ciągle roztargnienie przysporzyło Ci wielu kłopotów. Z niczym nie możesz zdążyć i nic dziwnego. Uspokój się i wycisz, poukładaj sprawy, a będzie Ci łatwiej funkcjonować. Sobota i niedziela upłynię pod znakiem nieoczekiwanych gości. Bierz się więc za porządki, zakupy i wielkie gotowanie. Powodzenia!

♌ Lew 23.VII. - 22.VIII

Nie masz powodów do niezadowolenia, ale jest coś w Tobie z brzydkiego kaczątka. Zamykasz się w sobie, często zadrezczasz urojonymi winami, a przecież życie jest piękne! Zauważ to wreszcie. Nadarzy się ponadto okazja - dostaniesz zaproszenie do przyjaciół. Nie zastanawiaj się nawet, bo okazje trzeba chwycić, a być może właśnie tam poznasz miłego Byka.

♍ Panna 23.VIII. - 22.IX.

Życie nie ślada się tylko z sukcesów i wielkich osiągnięć, są również drobne porażki, słabostki ludzkie. Im wcześniej to pojdziesz, tym łatwiej będzie Ci zrozumieć siebie i innych. Tolerancja jest zaletą! Na początku przyszłego tygodnia wyklaruje się wreszcie sytuacja w pracy. Wreszcie będziesz wiedziała na czym stoisz. Będziesz mogła podjąć stosowne działania.

♎ Waga 23.IX. - 23.X.

Zastanów się, czy warto droczyć się z losem. Raczej bierz życie takim, jakim ono jest. Swoją nieufnością zrażasz sobie zyczliwą Ci osobę. Jest

wprawdzie bardzo wytrzymała, ale dopóty dżban wodę nosi... Konieczność remontu w domu pochłonie znaczną sumę pieniędzy. Musisz zacisnąć pasa. Nadzieja w tym, że możesz to sobie odliczyć od podatku.

♏ Skorpion 24.X. - 22.XI.

Tydzień rozpocznie się nad wyraz pomyślnie. Najpierw spotkanie towarzyskie w miłym gronie, a w połowie tygodnia wiadomość połączona z nieoczekiwaną korzyścią materialną. Ważny dla Ciebie będzie Rak w najbliższym czasie. Obserwuj więc go i uważaj. Jeśli jemu się powiedzie i ty będziesz na wozie, jeśli jemu powinie się noga - pociągnie Ciebie za sobą.

♐ Strzelec 23.XI. - 21.XII.

Postaraj się częściej uśmiechać, a przestaniesz uchodzić wśród znajomych za ponuraka. Takie pogodne nastawienie do świata pozwoli Ci rozwiązać wiele problemów, a niektóre znikną zupełnie. Trwający od dawna związek uczuciowy Strzelca wejdzie w zupełnie nową fazę. A wszystko zapowiada się bardzo, bardzo interesująco. Odmłodniejesz, wypiękniejesz i będziesz bardzo szczęśliwy.

♑ Koziorożec 22.XII. - 20.I.

Jesteś człowiekiem wrażliwym - kochasz piękno i sztukę, co powoduje, że niełatwo Ci funkcjonować w dzisiejszej rzeczywistości. Ten tydzień przyniesie Ci wiele satysfakcji w ważnych dla Ciebie sprawach. Zdecydowanie poprawi się Twoja sytuacja finansowa. Nie musisz już tak ograniczać własnych wydatków. Poprawi Ci to zdecydowanie humor.

♒ Wodnik 21.I. - 20.II.

Masz wielu przyjaciół, ale przy swoim nie zawsze łatwym charakterze sam sobie utrudniasz życie. Brak ufności do ludzi powoduje, że na placu boju zostajesz sam. Otwórz się więc na zyczliwość innych. Pewna duża zmiana w życiu spowoduje trochę zamieszania i kłopotów. Musisz do tego po prostu przywyknąć.

♓ Ryby 21.II. - 20.III.

Dlaczego sam sobie komplikujesz życie? Nie rób problemów z drobiazgów. Ułatwi Ci to nie tylko rozwiązywanie codziennych spraw, ale poprawi twoje stosunki z otoczeniem i najbliższymi. Życie skomplikuje Ci znacznie choroba. Co prawda zacznie się od niewinnej grypy, ale jeśli nie zadbasz o siebie, może być gorzej