



## O Świącie Zmarłych

*Zbliża się 1 listopada - Święto Zmarłych. W tym dniu, jak nakazuje nasz stary zwyczaj, pali się światła na ubranych kwiatami grobach, a jest to pozostałość starego, pogańskiego obrzędu zwanego dziadami. Ludność gromadziła się wtedy na cmentarzach, przynosiła ze sobą jadło i wśród modlitw, zaklęć i różnych praktyk magicznych przyzywała duchy przodków.*

Cmentarze były dawniej położone albo wokół kościoła, albo w jego bliskim sąsiedztwie, dopiero później władzom administracyjnym udało się przezwyciężyć ten zwyczaj i organizować cmentarze położone w pewnej odległości od osad mieszkalnych. Jak napisał J.S.Bystron "zmuszanie ludności do chowania zmarłych w poświęconej ziemi też nie było łatwe i jedynie stopniowo odzwyczajano ludność od grzebania zwłok w lasach, na

miejskach wyniosłych czy ustronnych, dawnym zwyczajem pogańskim" (*Dzieje obyczajów...*, t.II). Najbogatsi mogli znaleźć miejsce spoczynku pod posadzką kościoła lub w jego podziemiach - należało do oznak pokory, jeśli ktoś nakazał pochować się na progu kościelnym, tak, by wszyscy po grobie jego stąpać musieli.

Mogily samobójców i zmarłych gwałtowną śmiercią kopano poza wsią lub miastem, przy rozstajnych

drogach. Na te miejsca przechodnie rzucali gałązki, tak że z czasem tworzyły się znaczące stopy chrustu, które co pewien czas palili pielgrzymi udający się do miejsc świętych.

I na koniec kilka przysłów o śmierci: Po śmierci żaden się prawdy nie wywierci; Nierychto po śmierci za grzechy żałować i Człowiek wszystko przeżyje, tylko śmierci nie przeżyje.

**Stanisław Bugaj**

## Deklaracja Polityki Środowiskowej

W ramach swojej działalności gospodarczej Zakłady Chemiczne i Tworzyw Sztucznych "Boryszew SA" na poczesnym miejscu stawiają zagadnienia ochrony środowiska naturalnego. Zakłady mają opracowaną politykę środowiskową, której najważniejsze zasady to:

1. traktowanie problemów ochrony środowiska naturalnego na równi z jakością i wydajnością pracy
2. dążenie do wypracowania systemowych rozwiązań zmierzających do minimalizacji wpływu zakładów na środowisko
3. opracowywanie i wdrażanie corocznych planów ochrony środowiska
4. wyznawanie hierarchii zarządzania odpadami

5. stosowanie zasady, że najbardziej efektywne jest eliminowanie zagrożeń "u źródła", czyli w trakcie procesu produkcyjnego

6. ciągła kontrola i obserwacja aktualnie stosowanych procesów produkcyjnych w celu ich usprawniania również w zakresie ochrony środowiska

7. rozszerzenie wiedzy w dziedzinie ochrony środowiska wszystkich pracowników

8. ciągła kontynuacja prac badawczych w celu zmniejszenia wpływu procesów technologii na środowisko

9. planowanie rozwoju firmy w kierunku produkcji ekologicznych

10. projektowanie nowych instalacji produkcyjnych z uwzględ-

nieniem wymagań ochrony środowiska

11. publikowanie rocznych raportów środowiskowych

*Spółka Akcyjna Boryszew deklaruje prowadzenie polityki "otwartych drzwi" w zakresie ochrony środowiska dla osób zamieszkałych w rejonie zakładów.*

Aby zrealizować to praktycznie, zapraszamy zainteresowanych do Działu Technologii i Ochrony Środowiska Zakładów w stałym terminie - drugi czwartek każdego miesiąca - albo prosimy rozmawiać telefonicznie pod nr tel. 22-01 wew. 253 lub wysłać swój list pocztą, czy też wrzucić go do "skrzynki skarg i wniosków" w biurowcu naszych Zakładów.

**Prezes "Boryszew" SA  
Dyrektor Generalny  
mgr inż. Grzegorz Kalisiak**





20 października 1994 roku odbyło się kolejne posiedzenie Zarządu Miasta.

Jednym z głównych tematów rozpatrywanych przez Zarząd było doprowadzenie do porozumienia pomiędzy Przedsiębiorstwem Gospodarki Komunalnej i Mieszkaniowej a Spółdzielnią Mieszkaniową lokatorsko-własnościową (dawny Włóknierz) w sprawie wywozu odpadów stałych z terenów spółdzielczych. PGKiM reprezentowany był przez pana Krzysztofa Żyżyńskiego - zastępcę dyrektora do spraw technicznych, natomiast stanowisko Spółdzielni przedstawili: pan Krzysztof Bluszcz - Prezes Rady Nadzorczej, pan Józef Wiśniewski - społeczny członek Zarządu i pani Anna Skupińska - kierownik działu administracji.

Po wymianie opinii na temat wzajemnych oczekiwań dotyczących warunków świadczenia usług przez PGKiM obydwie strony zgodnie zadeklarowały szybkie zawarcie porozumienia co do kontynuacji względnie rozwiązania dotychczasowej umowy w sposób niezagrażający ciągłości wywozu odpadów. O wynikach tych ustaleń Zarząd Miasta zostanie poinformowany. Do czasu zawarcia nowego porozumienia wywóz odpadów z osiedli spółdzielczych będzie przebiegał bez zakłóceń.

Omawiano przygotowania służb komunalnych w zakresie zabezpieczenia czystości

w rejonie cmentarzy W Dniu Święta Zmarłych.

Skarbnik Miasta pani Irena Szymańska przedstawiła informację o wykonaniu budżetu w ciągu 9 miesięcy br. Realizacja planu dochodów wynosi 74,7%. Natomiast wykonanie wydatków zaawansowane jest w 63,7%.

Po raz kolejny poddano analizie oferty 5 działających w Sochaczewie banków dotyczącą prowadzenia obsługi bankowej miasta. Na podstawie szczegółowego opracowania w zakresie przedłożonych ocen Zarząd przystąpi do negocjacji szczegółowych warunków z dwoma bankami.



**nocne**

27 - ul. Staszica 52  
28, 29, 30 - ul. Warszawska 21  
31 - ul. Traugutta 3A  
1, 2, 3 - ul. Staszica 52

**sobotnio-niedzielne**

29, 30 - ul. Warszawska 21



Lekka poprawa pogody, ciepłej. Pogoda będzie się kształtować pod wpływem niżu znad Morza Norweskiego. Zachmurzenie umiarkowane i małe, bez opadów. Temperatura maksymalna od 10 do 12 stopni, minimalna od 3 do 1 stopnia. Rano możliwe mgły. Wiatr południowo-zachodni, umiarkowany i słaby. Sytuacja biometeorologiczna dobra.

**CUMULUS**

# Komisje Rady Miejskiej

W mijającym miesiącu odbyły się kolejne posiedzenia kilku komisji Rady. I tak 12 bm. Komisja ds. gospodarki przestrzennej i inwestycji po raz trzeci debatowała na temat warunków przyjęcia planu zagospodarowania przestrzennego w sytuacji zmieniających się uregulowań prawnych w tym względzie. Stanowisko komisji w tej sprawie pozostało w zasadzie niezmiennym.

7 października Komisja ds. budżetu i finansów zapoznała się z wykonaniem dochodów i wydatków w budżecie miasta do września 1994 roku.

W tym samym dniu Komisja statutowo-regulaminowa analizowała treść projektu nowego Statutu Sochaczewa. Uzgodniony projekt postanowiono udostępnić radnym w celu uzyskania jak najszerzej opinii na temat projektowanych zmian w dotychczasowym Statucie. Poprzedzające środową sesję Rady posiedzenie tej Komisji poświęcono zaopiniowaniu projektu zmian w regulaminie organizacyjnym Urzędu Miejskiego. Zostaną one przedstawione na sesji Rady.

Natomiast w celu zaopiniowania projektu uchwały w sprawie przyznania stypendiów naukowych 21 października obradowała komisja oświaty, kultury i sportu.

Dwa posiedzenia odbyła niestała komisja Rady powołana w celu zaopiniowania

i weryfikacji kandydatur na ławników pod względem ich zgodności z kryteriami ustalonymi ustawą. Wyboru kandydatów na ławników Sądu Wojewódzkiego, Rejonowego i Kolegium dokona Rada.

4 października rozpoczęła pracę Komisja d/s porządku publicznego i ochrony przeciwpożarowej. Radni wysłuchali informacji Komendantów Policji, Straży Miejskiej i Straży Pożarnej, którzy przedstawili problemy wzrostu przestępczości, braków kadrowych (policja) oraz niedoinwestowania. Wnioski z tego posiedzenia:

1. Komisja zwróci się do władz miasta o udzielenie wsparcia finansowego Policji np. poprzez istniejącą Fundację na rzecz Ochrony Mienia, Ładu i Porządku w Sochaczewie.

2. Zainteresuje dyrekcje szkół odpowiednim zabezpieczeniem imprez szkolnych, a także poprawą bezpieczeństwa dzieci w drodze do szkoły.

3. Komisja wnioskować będzie wobec Klubu Sportowego "Orkan" o odpowiednie zabezpieczenie porządku na imprezach sportowych.

4. Komisja wnioskować będzie o finansową pomoc przy zakupie środków łączności dla Straży Miejskiej.

Komisja dokonała także lustracji przejść dla pieszych

przed szkołami w aspekcie bezpiecznej drogi do szkoły.

Z inicjatywy tej komisji Prezydium Rady oraz pierwszym tematem środowej sesji jest właśnie stan przestrzegania prawa, ładu i porządku publicznego w Sochaczewie.

\* \* \* \* \*

**Przypominamy, że Prezydium Rady dyżuruje w środy w godz. 15.00 - 17.00 w Biurze Rady Miejskiej (UM II p.) Zapraszamy!**

Miejski Ośrodek Kultury w Sochaczewie ul. Żeromskiego 8 serdecznie zaprasza na recital Violetty Villas w dniu 19.X.1994 r. o godz. 18.00. Program prowadzi Zygmunt Broniarek. Bilety w cenie 70 tys zł do nabycia w sekretariacie MOK tel. 225-02, oraz na recital Jerzego Kryszaka w dniu 12.X.94 r. godz. 19.30, MOK ul. Żeromskiego 8 z programem pt. "Na żywca". Bilety w cenie 65 tys zł.

## Andrzej

Andrzej Bal - z wykształcenia prawnik, z zawodu dziennikarz. Był m. in. sekretarzem naszej redakcji. Wspomniały Kolega, Przyjaciół - zmarł 24 października 1994 roku. Przeżył tylko 52 lata. Od kilku miesięcy walczył z chorobą XX wieku. Nikogo nie obciążał swoim cierpieniem.

Kiedy Andrzej po raz pierwszy przyszedł do redakcji czuliśmy, że pojawił się ktoś ciepły, życzliwy ludziom i fachowiec. Potrafił cierpliwie wysłuchać każdego, kto przyszedł ze swoimi kłopotami. Kolegów uczących się dziennikarstwa traktował jak równorzędnych partnerów. Zawsze życzliwy, przychylny - każdemu pomocny.

Wchodził w wiek osiągnięcia szczytu kariery zawodowej. Mógł jeszcze przez wiele lat służyć czytelnikom swoim profesjonalizmem i talentem w zawodzie, który kochał.

Od miesięcy wiedzieliśmy, że jest ciężko chory, jednak trudno było przyzwyczaić się do myśli, iż przyjdzie ta chwila. Chwila pożegnania. Liczyliśmy na cud, który się nie zdarzył. Andrzej odszedł, ale pamięć o Nim pozostanie.



# Dochodzą nowe sprawy

Rozmowa z burmistrzem Ireneuszem Felczakiem

- Na początku sierpnia, po wyborze na stanowisko burmistrza, mówił Pan, że wiele problemów miasta nie zostało rozwiązanych w ciągu minionych czterech lat. Ciągną się sprawy budowy szpitala, doprowadzenia gazu, ucieplwienia miasta. Toczą się boje o wysypisko śmieci, miasto nie ma oczyszczalni ścieków, czyli nic się nie zmieniło od czasu, kiedy w styczniu 1990 roku zrezygnował Pan ze stanowiska naczelnika miasta?

- Zmieniło się bardzo dużo, co wszyscy dostrzegamy. Ale z problemów kluczowych dla funkcjonowania miasta, rozwiązano jedynie problem wody. Zaś sprawy, które Pan wymienił czekają na załatwienie. Nakłada się na to bezrobocie. Doszedł jeszcze teraz obowiązek przejścia mieszkań zakładowych. Ustawa obliuguje samorządy gmin do przejścia tego mienia w ciągu trzech lat. Mienia niechcianego przez zakłady, a którego substancja techniczna jest bardzo różna. Wiadomo, zakłady pragną szybko pozbyć się mieszkań wymagających często natychmiastowych nakładów na remonty i do tego z różnymi lokatorami. Z drugiej strony finanse miasta są ograniczone i natychmiastowe przejście mogłoby zafamać nasz budżet. Wymaga więc to podejmowanie rozważań tak zakładów pracy jak i Za-

ządu Miasta; wzajemnego zrozumienia interesów obu stron.

- To sprawa nowa, a co z tymi starymi. Dalej będą się wlokły? Jak z perspektywy 3 miesięcy urzędowania widzi Pan możliwość ich realizacji?

- Wszystkie zadawione sprawy są ważne i wymagają załatwienia. Ich kolejność jest wymuszona i potrzebami, i możliwościami. Z kategorii spraw grubych jako pierwszoplanową dostrzegam sprawę odpadów komunalnych: miejsce ich składowania, szeroko pojętej utylizacji. Zdajemy sobie przecież sprawę, że obecne wysypisko śmieci w Kuznocieniu nie spełnia wymogów. Dlatego pilnie poszukujemy nowej lokalizacji, także na terenie ościennych gmin. Pracujemy także nad zupełnie nowym rozwiązaniem składowiska śmieci. Te trudne i skomplikowane sprawy drążymy w różnych kierunkach, ale chcemy je definitywnie załatwić.

Następnym w kolejności, a wręcz równoległym tematem jest ucieplwienie miasta. Podawanie ciepła do mieszkań w naszym mieście jest teraz zupełnie nieskoordynowane. Dostarczane jest z małych, tymczasowych funkcjonujących od kilkunastu lat - kotłowni. Zdarzają się więc częste awarie palenisk, sieci przesyłowych. Jeszcze dziś są one w gestii podległego

województwie Przedsiębiorstwa Energetyki Ciepłej. Ten stan ma przejąć miasto. Jak poradzić sobie z koniecznymi naprawami powstałego stanu? Niebędne jest więc zdecydowanie się na wybór określonej koncepcji ogrzewań miasta. A więc modernizować istniejące kotłownie, co pozwalałoby na ich zmniejszenie, czy oprzeć się na kotłowniach dwóch zakładów: Boryszew SA oraz Chemitexu. Ta ostatnia jest w bardzo złym stanie a musiałaby poprzez kolektor ogrzać większość miasta. Trzeci wariant ogrzewania - to wysoko oceniona pod względem bezpieczeństwa ekologicznego możliwość ogrzewania gazem. Ale ze wstępnych danych wynika, że paliwo to jest droższe od węgla. W pierwszych dniach listopada zadecydujemy o wyborze kierunku działań.

No i w kolejce ustawia się problem oczyszczalni ścieków, którego samodzielne załatwienie pieniędzmi miasta jest nierealne. Chcemy więc pozyskać dodatkowe środki pozabudżetowe i przystąpić wtedy do rozbudowy istniejącej w Trojanowie oczyszczalni w sposób umożliwiający prawidłowy odbiór ścieków z centralnej części miasta.

- A co z bezrobociem?

- U nas stopa bezrobocia jest największa z miast woj. skierniewickiego. Sprawa ta nie chce czekać na szczególne rozwiązanie, nie da się jej też

odkładać w czasie. Chcemy więc podjąć zadania inwestycyjne związane z liczącym się uruchomieniem robót interwencyjnych. A problem bezrobocia w Sochaczewie będzie dominującym punktem listopadowej sesji Rady Miejskiej. Może tam padną nowe propozycje. Wiadomo jedno: nie możemy biernie przyglądać się temu zjawisku.

- To sprawy węzłowe. Nie wiem kiedy uda się je Panu rozsupłać. A sprawy bieżące?

- One łączą się z wielkimi, trudnymi tematami. Zarazem wyciskają określony harmonogram pracy Rady, Zarządu. Wymienię tu tylko pozostawiając wiele do życzenia szeroko pojętą estetykę miasta, spółdzielcze i komunalne budownictwo, remonty starej substancji mieszkaniowej, sieci komunalnej, zniszczonych nawierzchni ulic. Przy tym oczywiście nie może być nic uronione z działania na rzecz dokończenia budowy szpitala. Pozyskiwanie sojuszników, eliminowanie niedowiarków - to sprawy, które na podstawie własnego sprawdzenia z udziałem wojewody będę co miesiąc referował radnym.

- Nasza gazeta też będzie pytała o stan spraw i tych wielkich i bieżących. Dziękuję za rozmowę.

Janusz Sofulak



Gminna Spółdzielnia  
"SCH"

96-500 Sochaczew,  
ul. Kochanowskiego 60,  
tel. centrali: 240-87, 241-64

ogłasza pisemny  
przetarg ofertowy  
nieograniczony

na sprzedaż:

działki budowlanej o pow. 22.257 m<sup>2</sup>

w Sochaczewie ul. Gwardyjska

(teren b. PZGS - obok WWG i Stacji Paliw)

Oferty wraz z proponowaną ceną należy składać  
w siedzibie Spółdzielni w terminie do 15.11.1994 r.

zastrzega się prawo swobodnego wyboru oferty, jeżeli uczestnicy zaoferują tę samą cenę, prawo prowadzenia dodatkowych rokowań oraz unieważnienia przetargu bez podania przyczyn.

## Pomóż i wygraj!

Już po raz czwarty Polski Czerwony Krzyż organizuje konkurs z cennymi nagrodami, z którego dochód przeznaczony jest na pomoc dzieciom niepełnosprawnym.

Konkurs pod hasłem "O uśmiech dziecka" trwa od października do 31 grudnia br. i polega na udzieleniu odpowiedzi na jedno proste pytanie oraz wpłaceniu na konto PCK kwoty 20 tysięcy złotych na specjalnym kuponie - przekazie, zamieszczonym (wraz z zasadami konkursu) w październikowym, listopadowym i grudniowym numerze miesięcznika PCK "Jestem".

Każdy kupon konkursowy bierze dwukrotnie udział w losowaniu telewizorów kolorowych, radiomagnetofonów, odtwarzaczy video, aparatów fotograficznych i innych nagród. Głównymi zaś nagrodami są

samochody cinquecento oraz fiat 126p.

Za uzyskane z tegorocznego konkursu fundusze zostaną wyposażone i zmodernizowane szkoły specjalne oraz ośrodki rehabilitacji dla dzieci specjalnej troski.

Warto zagrać, by pomóc innym i przy tym wygrać atrakcyjną nagrodę.

Zebrane środki finansowe, podobnie jak pieniądze z wcześniejszych konkursów, przekazane zostaną szpitalom, szkołom specjalnym i ośrodkom rehabilitacji dla dzieci specjalnej troski.

Dotychczas przekazaliśmy te pieniądze na zakup aparatury i wyposażenia 21 placówek leczenia i opieki nad dziećmi niepełnosprawnymi z jednym poleceniem "o uśmiech dziecka".



# Mars pod Sochaczewem



koncernu MARS Incorporated. Znany jest ona w ponad 100 krajach z produkcji batonów czekoladowych takich jak: Twix, Snickers, Bounty, Milky Ways, ryżu Uncle Ben's i pokarmu dla zwierząt m. in. Pedigree Pal, Whiskas, Kitekat.

W Kożuszkach, gdzie znalazło zatrudnienie 600 osób produkuje się na razie suchy pokarm dla zwierząt domowych, wzniesiona jest już stalowa konstrukcja fabryki czekolady. Zaporowe cła na słodczyce dobrze rokują rozwojowi produkcji znanych na całym świecie batonów.

Wśród licznie przybyłych gości byli min. wojewoda skierniewicki Andrzej Charzewski, przedstawiciele Ministerstw Rolnictwa oraz Współpracy Gospodarczej z Zagranicą,

W miniony czwartek w Parceli Kożuszkach k/Sochaczewa Master Foods Poland oficjalnie otworzyła pierwszą polską fabrykę suchej karmy dla psów i kotów, a jest ich w Polsce prawie 16 mln.

Symbolicznego przecięcia wstęgi dokonał wójt gminy Sochaczew Mirosław Orliński, po czym odbyła się uroczystość poświęcenia zakładu i biur przez biskupa Alojzego Orszulika.

Przez dwa lata budowy zainwestowano tu 50 mln dolarów, a przez najbliższe pięć lat przewiduje się dalsze inwestycje za ok. 25 mln dolarów rocznie mówił Ken Procter dyrektor, generalny Master Foods Poland, firmy będącej polskim oddziałem amerykańskiego



Prezydium Rady Miejskiej w Sochaczewie z Przewodniczącym Andrzejem Olejnikiem. Prezydent Lech Wałęsa przysłał list z życzeniami dynamicznego rozwoju firmy i sukcesów rynkowych.

Rozwój zaś rodzinnej firmy MARS to nadzieja na pracę, na telefonizację, sport wszystkich dzieci (propagowane przez firmę będą koszykówka, pływanie i piłka nożna), zdrowe odżywianie młodzieży, który to program realizowany jest w polskich szkołach we współpracy z Ministrem Edukacji Narodowej. Niedawno rozpoczęto Program Bezpieczeństwa Dzieci na Drogach (pisałmy o tym w nr 39 ZS).

(autorem wszystkich zdjęć do tekstu jest Karol Pruski)



# Historia pewnego roweru

*Przepadają jak przysłowiowa igła w stogu siana. Ale z ostatnio zgłoszonych kradzieży rowerów udało się kilka odnaleźć. Rekonstrukcja wydarzeń pozwoliła odpowiedzieć na pytanie, co się stało z jednym z rowerów i kto go kupił?.*

\* \* \* \* \*

Dla Marty pobyt na obozie we Włoszech zakończył się szczęśliwie - stała się posiadaczką wymarzonego roweru górskiego. Zresztą i inni uczestnicy imprezy dokonali podobnego zakupu, bo cena atrakcyjna i przez granicę legalnie można przewieźć. Marta nie cieszyła się swoim nabytkiem długo. 29 września między 16.00 a 17.30 rower został skradziony w czasie, gdy Marta była na kursie prawa jazdy w LO przy 15 sierpnia. Wcześniej rower został wprowadzony do szkoły i przypięty do balustrady. Kradzież pojazdu natychmiast zgłoszono na policję.

\* \* \* \* \*

30 września po południu 15 letni Andrzej K. kupił rower górski od swojego o dwa lata starszego kolegi. Czekał na rower około 2 tygodni. Transakcję koledzy zawarli w parku. Nad jej prawidłowością czuwał nieco dalej w samochodzie ojciec Andrzeja K. Najpierw za rower wpłynęła zaliczka w wysokości 1 mln złotych, a po upewnieniu się w jednym z sochaczewskich punktów sprzedaży, że rower działa bez zarzutu i cena jest atrakcyjna, dopłacono 3 mln

złotych. Przez tydzień Andrzej korzystał z nowego nabytku.

8 października w sobotę Andrzej K. postawił rower przed sklepem swoich rodziców i wszedł do środka.

\* \* \* \* \*

Około południa Marta zobaczyła przed jednym ze sklepów swój rower. Aby się upewnić weszła do środka, ponieważ znała doskonale osoby, które we Włoszech kupiły jeszcze trzy takie same rowery (bardzo charakterystyczne). Nie było nikogo znajomego, a znaki szczególnie utwierdzały w przekonaniu. Posiadaczem roweru okazał się syn właścicielki sklepu. Matka chłopca zapewniła, że rower będzie spokojnie czekał, aż do wyjaśnienia sprawy. W 10 minut później Marta i dwie osoby z jej rodziny zgłosiły na komendzie znalezienie roweru. Policjant prowadzący sprawę miał dzień wolny, ale przypadkowo znalazł się na komendzie i prywatnym samochodem, ponieważ wozy policyjne były akurat w terenie, pojechał z uszkodzonym (i jeszcze jednym umundurowanym policjantem) na miejsce zdarzenia. Okazało się, że Andrzeja K. i roweru nie ma. Ustalono, że pojechał do domu. Policja z Martą udała się do miejsca zamieszkania Andrzeja

K. Wyprowadził rower z garażu, który rozpoznała poszkodowana (znaki szczególne podane były podczas zgłoszenia kradzieży, był paragon zakupu i instrukcja obsługi roweru). Brakowało tylko błotników i gąbek na kierownicy, ale i te znalazły się. Policjanci przystąpili do rutynowych czynności.

\* \* \* \* \*

17 letni Tomasz P. przyznał się do kradzieży. Poszedł w czwartek do swojego kolegi, który był na kursie prawa jazdy w ogólniaku i zobaczył ładny rower, a że miał kupca...

\* \* \* \* \*

Marta miała dużo szczęścia, a i policjantom należą się słowa uznania za błyskawicznie przeprowadzoną akcję.

Na koniec uwaga do posiadaczy rowerów górskich - spiszcie numery swoich pojazdów, a jeśli ich nie mają, co się zdarza, oznakujcie w taki sposób, aby nie było wątpliwości. Nie można też polegać na kupowanych zapieczętowanych - pasuje do nich większość kluczy, a przecięcie ich nie jest problemem.

(bew)

P.S. Imiona zostały zmienione

## Uwaga!

Informujemy naszych czytelników o zmianie godzin pracy Urzędu Miasta. Otóż 31 października (poniedziałek)

Urząd będzie nieczynny.

Natomiast wszelkie sprawy będzie można załatwiać w kolejnej soboty tzn, 5 listopada (sobota) od godziny 8 do 15, a 19 listopada (również sobota) od godziny 8 do 12.



Są bloki w naszym mieście, w których nie ma balkonów, natomiast takowych tworzą tzw. suszarki zaokienne. Nazwa owych przedmiotów mówi sama za siebie jednocześnie określając ich funkcję. Czasami suszarki służą też do innych np. chłodniczych celów. Wykorzystanie suszarek budzi często wiele kontrowersji i bywa przyczyną kłótni międzysąsiedzkich. Lekki wietrzyk plus mokra bielizna dają niepożądany efekt pozalewanych okien budząc furię pedantki z parteru. Na nic zdają się tłumaczenia, że poprawny kierunek wiatru może przewidzieć dobry synoptyk, a klucza od suszarni nie uświadczysz (na trzech piętrach nikt nie wiedział, gdzie go szukać).

Alternatywa to ostra wymiana zdań, lub poza skruszonej, szmatka i płyn do mycia okien. Kolejną przyczyną kłótni jest rozbieżne pojęcie "dziecięcych igraszek". Pieski i inne zwierzęta domowe, aby nie były uciążliwe trzeba i można wyprowadzić poza obręb osiedla - niektórzy myślą, że dzieci także... Nie myślę tu tolerować chamstwa i hałasu, ale czy celowe wylewanie wody, mazanie smarem urządzeń podwórkowych, czy przenoszenie ławek jest dobrą metodą wychowawczą? Sądzę, że raczej chęcią utrzymania świętego spokoju za wszelką cenę. Ceny dobrych kontaktów międzysąsiedzkich nie można określić. Rada: wzajemna życzliwość, zrozumienie i wyrozumiałość, to dobry i jedyny sposób, by utrzymać nas samych w jak najlepszej kondycji psychicznej.

**życzliwy mieszkaniec**

## Z KRONIKI POLICYJNEJ

13.10 w Sochaczewie, przy ul. Okrzei włamano się do mieszkania, skąd po wybicciu szyby w oknie zabrano magnetowid wartości 10 mln zł.

13.10 włamano się do budynku mieszkalnego w Rozłazłowie. Złodzieje po uszkodzeniu okna i dostaniu się do wnętrza zabrali telewizor czarno-biały, aparat fotograficzny, dokumenty, wzmocniacz oraz 30 DM. Straty wynoszą ok. 11 mln zł.

Tego samego dnia o godz. 19.30 włamano się do zaparkowanego w Kuznociu Dolnym, gm. Sochaczew Fiata 126p. Złodzieje zabrali dokumenty osobiste, dokumenty pojazdu i klucze od mieszkania. Straty wynoszą ok. 100 000 zł.

W nocy z 13/14.10 w Sochaczewie przy ul. Żeromskiego dokonano włamania do garażu, skąd po uprzednim oberwaniu kłódki i wyłamaniu zamków

w drzwiach skradziono Poloneza Caro koloru wiśniowego, wartości ok. 140 mln zł.

14.10 o godz. 19.55 w Leonowie, gm. Nowa Sucha pociąg pośpieszny relacji Poznań-Warszawa potrącił przechodzącego przez tory 35 letniego mężczyznę, który z obrażeniami nóg został przewieziony do szpitala.

15.10 KRP w Sochaczewie została powiadomiona o kradzieży motocykla SHL Gazda wartości ok. 5 mln zł.

16.10. o godz. 11.00 w Sochaczewie, na ul. Warszawskiej obywatel Rosji kierujący TIREM MAZ wymusił pierwszeństwo przejazdu wobec kierowcy Fiata 126p. Śmierć na miejscu poniosła pasażerka Fiata, a kierowca i drugi pasażer z obrażeniami ciała zostali przewiezieni do szpitala.

16.10. o godz. 19.30 KRP w Sochaczewie została powia-

domiona o kradzieży Fiata 126p wartości ok. 68 mln zł.

17.10 o godz. 9.40 w Żdźarówie, gm. Sochaczew, kierująca BMW kobieta na łuku jezdni straciła panowanie nad pojazdem i zjechała na przeciwny pas jezdni, a następnie uderzyła w drzewo. W wyniku zderzenia obrażeń ciała doznała kierująca oraz jej 13 letni syn, którzy zostali przewiezieni do szpitala.

Tego samego dnia o godz. 11.30 w Chodakówku, gm. Sochaczew, kierowca Skody Favorit jadący z nadmierną prędkością stracił panowanie nad pojazdem, a następnie zjechał na przeciwny pas jezdni i zderzył się czołowo ze Starem 200. W wyniku wypadku obrażeń ciała doznał kierowca Skody, którego przewieziono do szpitala.



# Powstanie Kościuszkowskie na Ziemi Sochaczewskiej (8)

Wielkim wstrząsem dla wszystkich była wiadomość o klęsce wojsk polskich pod Maciejowicami 10 października 1794 r. Ranny Kościuszko dostał się do niewoli. Po klęsce maciejowickiej naczelnikiem powstania został Tomasz Wawrzecki, który zażądał od gen. Poniatowskiego pomocy dla powracającej z Wielkopolski armii Henryka Dąbrowskiego. Jego zdaniem koniecznie należało odbić z rąk pruskich Kamion. Gen. Józef Zajączek uważał, że stolica zginie z głosu, jeśli Kamion nie zostanie opanowany. Poniatowski zdawał sobie sprawę z tego, że Prusacy nie próżnowali i zamienili Kamion w twierdzę trudną do zdobycia. Bez sprzeciwu ruszył jednak natychmiast w stronę Bzury, zawiadamiając gen. Kołyszkę o swoim marszu. 17 października otrzymał dyspozycję, aby 150 koni brygady odesłać do wsi Górki, sam zaś miał ruszyć z największą ostrożnością w stronę Sochaczewa, aby wróg nie dostrzegł ruchów wojsk polskich. Frontalny atak na Prusaków wyznaczył Poniatowski na 19 października. Gen. Kołyszko miał uderzyć na nich w kierunku Trojanowa i Sochaczewa, równocześnie Poniatowski uderzyć miał od Kamiona na Trojanów. 18 października Poniatowski zawiadomił gen. Kołyszkę, że płk. Podhorodeński jest już w Kromnowie. Projektowany atak na pozycje pruskie nad Bzurą obudził nowe nadzieje w pełnomocniku Szajowskim. Nie czekając na przyjazd Podhorodeńskiego do Brochowa odnalazł go już w Wilkowie i ofiarował swoje usługi przy forsowaniu Bzury. Szajowski znał doskonale całą okolicę m. in. wszystkie brody na rzece. Podhorodeński śpiesznie zawiadomił o tym swego przełożonego, dodając, że gdyby gen. Poniatowski chciał się widzieć z pełnomocnikiem Szajowskim, to znajdzie go w Tułowicach, niedaleko Śladowa.

Wojsko, które miało wziąć udział w ataku rozlokowane zostało wzdłuż Bzury - w Bro-

chowie, Łasicach i Śladowie. 19 października wspólnymi siłami uderzono na wroga. Posterunki pruskie w Sochaczewie i Żukowie zaatakował gen.



Kołyszko. Na Witkowie i Kamion uderzył gen. Poniatowski. Szczególnie ciężkie walki rozgorzały o Kamion. W czasie walk zabito tam przeszło 20 Prusaków, do niewoli wzięto 1 oficera i 40 żołnierzy, zdobyto wiele koni, broni i różnego ekwipunku. Jednak mocno ufortyfikowanego obozu obsadzonego przez 3 bataliony pruskie piechoty dysponującej 8 armatami nie udało się zdobyć. Straty polskie wyniosły kilku oficerów i kilkudziesięciu żołnierzy. Wycofując się spod Kamiona Poniatowski rozłożył się obozem

w Łazach, na skraju Puszczy Kampinoskiej. W czasie tych walk dużą odwagą wykazał się ekonom z Tułowic - Ruszkowski. W momencie ataku na Wit-

kowice, widząc broniących się uporczywie Prusaków, którzy umocnieni w okopach, razili ogniem atakujących, pod kulami, na czele kilku ochotników przedostał się po kładce na lewy brzeg Bzury. Tam dostawszy się na strych młyna, z którego dobrze widać było pozycje pruskie, rozpoczął celny ogień raniąc m. in. dowodzącego oficera. Tym sposobem zmusił do poddania się posterunek pruski liczący 30 żołnierzy. Korpus Dąbrowskiego wysłany na pomoc powstańcom wielkopolskim odniósł spore sukcesy.

Zajęto Gniezno i Bydgoszcz, zagrożono twierdzy toruńskiej. Jednak na początku października wojska polskie na wieść o klęsce maciejowickiej i naciskane przez coraz większe siły pruskie rozpoczęły odwrót na Warszawę. Dąbrowski postanowił wracać tą samą drogą, którą szedł na pomoc Wielkopolsce. Z Włocławka skierowano się na Gąbin, gdzie urządzono trzydniowy postój (19.10 - 21.10.) strudzonym wojskom. 22 października siły polskie znalazły się w Iłowie. Główne niebezpieczeństwo dla wycofującego się korpusu Dąbrowskiego stanowiły duże siły pruskie głównego korpusu gen. von Schwerina, który przeniósł się do Rawy i czekał na Dąbrowskiego naciskanego przez liczący 8 tys. żołnierzy korpus gen. Lediraryego idącego z Polakami już od Torunia. Dąbrowskiego nie udało się jednak rozbić. Powtórzył on bowiem ten sam manewr jak na początku wyprawy, kiedy przekraczał Bzurę. Brygada Madalińskiego uderzyła na Kamion i Sochaczew, odciągając wojska pruskie, podczas gdy główne siły polskie kierując się na Mistrzewice, przepłynęły się 23 października 1794 r. przez Bzurę, osiągając Brochów. Schwerin zorientował się w podstępnie z opóźnieniem, nadciągając do Mistrzewic 24 października, kiedy korpus polski był już po drugiej stronie rzeki. Sukces Dąbrowskiego był niewątpliwy. Ze słabym korpusem uchronił on powstanie wielkopolskie, zagrożając Poznaniowi i Toruniowi. W swej wędrówce sforsował duże rzeki Bzurę, Wartę, Noteć.

Stracił około 200 żołnierzy, ale niedobór uzupełnił licznymi ochotnikami. Zdezorganizował administrację pruską, wziął bogate łupy, nie dopuszczając przy tym do nadużyć i rabunków.

Leszek Nawrocki



# Obrazki znad morza

W sobotę 22 października w Domu Kultury w Chodakowie otwarto wystawę poplenerową "Kąty Rybackie 94"

Plonem tego pleneru jest 50 obrazów olejnych, rysunki, szkice, fotografika.

Tygodniowy plener nad Bałtykiem zgromadził 15 osób, (w tym połowę młodzieży) skupionych wokół pracowni plastycznej Miejskiego Ośrodka Kultury prowadzonej przez Barbarę Jachimowicz. Byli to: Sławomir Burzyński, Cecylia Charążka, Jerzy Charążka, Zofia Kisiołek, Maria Klawenek, Hanna Pietrzak, Janusz Rogulski, Marcin Hugo-Bader, Aldona Kłos, Marta Nagłowska, Bartek Nagłowski, Katarzyna Nalej, Anna Niewiadomska, Małgorzata Żakowska, Komisarzem pleneru była B.Jachimowicz.

Miejsce pleneru narzuciło oczywiście tematykę - dominuje więc morze i Mierzeja Wiślana, łódzie, plaża. Poziom artystyczny prac jest mocno zróżnicowany: od profesjonalnego malarstwa Sławomira Burzyńskiego po pierwsze, nie zawsze udane próby olejne przemiłych nastolatków. Ale to znakomicie, że spotkaliśmy się tam razem,

że malowaliśmy łókię w łókie i dzieciaki i emeryci, amatorzy

wydaniu zaczyna już być środowiskiem plastycznym So-

tawy poplenerowej analizować czy krytykować, bo musiałbym



i zawodowcy, bez kompleksów i bez zahamowań. Wspólne malowanie, wycieczki, zwiedzanie Gdańska zintegrowało jeszcze bardziej tę grupę, która w nieco szerszym oczywiście

chaczewa, które widać już nie tylko przy okazji "Sochaczewskiego Lauru".

A ponieważ sam tam też byłem, piwo EB codziennie piłem, nie wypada mi więc wys-

zacząć od siebie.

Ocenę zostawiam więc widzom, wystawa potrwa jeszcze trzy tygodnie. W imieniu uczestników do jej obejrzenia zaprasza **Janusz Rogulski.**

## głowa mała



### Do czego potrzebna jest inteligencja?

Nie tak dawno rozpoczął się kolejny, nikt nie wie już w końcu który, rok szkolny. I znowu w szranki szkolnego współzawodnictwa stanęli uczniowie prześcigając się w ilości flacho-godzin spędzanych na wagarach, oraz całe klasy walczące o palmę pierwszeństwa w doprowadzaniu belfrów do obłędu. Ścigają się też nauczyciele, głównie w przepuszczaniu dalej coraz większych matołów. W zawodach tych startują również całe szkoły i jest to najcenniejsza forma owego współzawodnictwa.

Zawody szkół są imprezą na najwyższym lekkoatletycznym poziomie. Uczestniczą w nich bowiem nie tylko uczniowie, nauczyciele, dyrektorzy i ważne ale także całe kuratoria z zastępami metodyków. (Metodyk - określenie osoby, która posiada niezawodną metodę, by mówić przekonywająco na temat, którego zupełnie nie rozumie). Współzawodnictwo zaś polega tu głównie na turniejach wiedzy przedmiotowej, który to sport kultywowany jest zwłaszcza w gminach. I tu dochodzimy do meritum. Bo jakby się wydawało, i jak czytelnik zapewne naiwnie przypuszcza, wszyscy w gminie, którzy opanowali trudną

sztukę czytania i pisania tygodniami wkuwają materiał, po to tylko, by ich szkoła była najlepsza. Otóż nic podobnego! Po co bowiem dzieciuchy mają psuć sobie po nocach oczy, po co męczyć i tak nie najmocniejsze przecież główki?



Pan nauczyciel z panem dyrektorem pomogą. Koperty wcześniej otworzą, pytania wraz z odpowiedziami dzieciom poddyktują, a wszystko to na chwałę chłopskiej Alma Mater.

A jest o co walczyć! Każdy taki turniej to przecież zaszczytne nagrody. Dla przykładu, w jednej z gmin naszego województwa suweniry kształtowały się tak, iż szkoła pierwsza (czytaj najsprytniejsza) dostała 100 mln zł, czwarta zaś już tylko 8 mln, do podziału. Wśród nauczycieli oczywiście. Dzieci dostają ich wdzięczność i ściągawkę na następnym sprawdzianie. I wszyscy są zadowoleni! Choć, niestety, zdarzają się głupie wpadki. W jednej z gmin konsternację wywołał fakt, gdy startujący uczeń odpowiedział komisji na pytania jeszcze nie zadane. Członkowie Jury szybko jednak ochłonęli. U siebie przecież stosują podobne metody pedagogiczne. I do tego właśnie potrzebna jest inteligencja!

A może to jest zupełnie inaczej? Kowal z nowelki Bolesława Prusa "Antek", wyrzuca bohatera z terminu, bo ten zbyt prędko się uczy. Wychodzi ze słusznego założenia, iż nie po to męczy się przy wkładaniu matołkowi wiedzy do... tyłka, by mieć zaraz groźną konkurencję. Chyba i nasze ciało pedagogiczne czerpie z tych chlubnych tradycji, odciążając młodzież od myślenia, i pozwalając im na zdrowy i niczym nieskrępowany rozwój. Jak dowodzi przykład Antka, metoda ta przynosi spodziewane sukcesy. Chłopak bowiem musi w końcu iść precz w świat szeroki, a nie od dziś wiadomo, że co jak co, ale najlepiej kształcą właśnie podróże.

A więc szerokiej drogi, kochani!

Sławomir Burzyński



# Dżuma

(Pestis) jest najcieższą chorobą zakaźną człowieka. Szerzy się wśród gryzoni, a min. przenoszą ją pchły. Powodowała w przeszłości największe epidemie (w Polsce nie notowano zachorowań od ok. 240 lat).

Niebezpieczeństwo epidemii nie wygasło do dzisiaj ze względu na istnienie w przyrodzie aktywnych ognisk zakaźnych dżumy na czterech kontynentach: Azji, Afryce, Ameryce Północnej i Południowej.

Znane są dwie postaci dżumy: postać dymieniczna i postać płucna.

Drogi, którymi zakażenie dociera do człowieka są różne: w dżumie dymienicznej jest to nakłuta przez pchłę skóra, w dżumie płucnej drogi oddechowe.

Postać płucna ma bardziej dynamiczny przebieg, okres wylegania zarazków trwa 2-5 dni, w postaci dymienicznej wyleganie zarazków trwa 6 dni.

Według przepisów międzynarodowych przyjęto okres wylegania dżumy jako 6 dni.

Dżuma dymieniczna - przenoszą ją szczury, susły, popielice, wiewiórki ziemne, nornice, myszy, dzikie króliki. Ma ona zróżnicowany przebieg chorobowy o zmiennym natężeniu objawów. Nie leczona powoduje w 50% zejścia śmiertelne.

Choroba rozwija się gwałtownie wysoką gorączką, która powoduje zamroczenie lub podniecenie. Powoduje w dalszej postępującej fazie powiększenie węzłów chłonnych (70% - pachwinowe, 20% - pachowe). Stają się one bolesne, po kilku dniach rozmiękają i następuje samoistne przebicie, chorobie towarzyszą zaburzenia układu krążenia oraz zaburzenia układu nerwowego. Na skórze mogą wystąpić krwawe wybroczyny, objawy niewydolności układu oddechowego oraz gwałtowny wzrost tętna, kaszel z obfitym płynną płwociną - mocno zabarwioną krwią.

Chorzy umierają wśród objawów zaburzenia krążenia, połączonych z obrzękiem płuc. Zgon następuje w ciągu 1-2 dni.

Dżuma płucna - zakażenie następuje bezpośrednio od człowieka chorego drogą kropelkową przez układ oddechowy. Powoduje ona szybki rozwój choroby w populacji ludzi zdrowych ze względu na bardzo wysoką zakaźność chorego od początku choroby. Okres wylegania postaci płucnej dżumy trwa od 2-5 dni.

Populacja ludzka nie jest odporna na zarazki dżumy, ze względu na to, że przebyta choroba nie pozostawia trwałej odporności.

Aktywne ogniska dżumy występują:

Eurazja

- na skraju depresji Morza Kaspijskiego

- wschodnie stoki Kaukazu przez Turcję, Iran, Chiny

- ogniska dżumy w Azji sięgają do wybrzeża Oceanu Spokojnego i są stwierdzone w Chinach, Mongolii, Wietnamie, Kambodży, Indiach, Nepalu, Indonezji.

Ameryka:

- ogniska występują w 15 zachodnich stanach USA, na granicy z Kanadą, w Meksyku, Argentynie, Boliwii, Brazylii, Ekwadorze, Peru, Wenezueli.

W 1987 r. zgłoszono 1055 zachorowań wśród ludzi na świecie z czego większość przypadków wystąpiła w Tanzanii, Zairze i Wietnamie. Od wielu lat liczba zachorowań była stabilna.

Do działań profilaktycznych należy:

1. Stały nadzór nad rejonami zagrożenia

- okresowe odłowy gryzoni

- tępienie gryzoni w rejonach portów i lotnisk

- oznaczenie stopnia zapylenia zwierząt

- określenie wrażliwości pasożytów na insektycydy.

Aby zabezpieczyć się przed szerzeniem choroby należy:

- ochrona statków, samolotów przebywających w portach na zakażonych terenach przed inwazją gryzoni,

- kontrola sanitarna statków i samolotów przebywających z zakażonych terenów,

- deratyzacja okrętów i doków - ochrona ładunków ziarna i pasz przed szczurami,

- należyte zapewnienie odzieży i sprzętu ochrony osobistej oraz środków owadobójczych osobom, które prowadzą walkę z szerzącą się epidemią dżumy,

- szczepienie ochronne dla osób wyjeżdżających na tereny zarażone dżumą - odporność poszczepienna wynosi 6 miesięcy.

Leczenie dżumy polega m.in. na skutecznym stosowaniu sulfamidów (Biseptol), tetracykliny, doksycykliny, streptomycyny, chloramfenicoli, cefalosporyny, fentamycyny z nowych leków tiamycyny.

W Polsce dżuma jest objęta Ustawą o zwalczaniu chorób zakaźnych, figuruje w rejestrze chorób zakaźnych.

Instrukcja nr 15/75 MZiOŚ.

Badania laboratoryjne w Polsce w kierunku dżumy prowadzi Instytut Medycyny Morskiej i Tropikalnej w Gdyni.

**Stencel Paweł  
TSSE Sochaczew**

## Komunikat

**30 i 31 października  
oraz 1 listopada 1994 r.  
autobusy będą kursowały następująco:**

**30 października (niedziela).**

Autobusy kursują jak w dni świąteczne.

Dodatkowo: Linia Cmentarna od Dworca PKP do Cmentarza Miejskiego w Wypalenisku. Pierwszy kurs autobusu z PKP godz. 8.30, kursuje co godzina. Ostatni kurs z Cmentarza Miejskiego godz. 17.00.

**31 października (poniedziałek)**

Autobusy kursują jak w dni świąteczne. Dodatkowo: Linia "3" kursująca jak w dni robocze od godz. 7.25 z przystanku "Chemitex" do godz. 16.05 z przystanku "Energomontaż". Linia "3A" kursująca jak w dni robocze od godz. 12.45 z przyst. "Energomontaż" do godz. 16.58 przyst. "Energomontaż", oraz Linia Cmentarna kursująca j/w.

**1 listopada 1994 r. (wtorek) Wszystkich Świętych**

Linia nr "2" kursuje jak w dni świąteczne. Dodatkowo linia "2" kursująca jak w dni robocze od godz. 8.30 z "Chemitexu" do godz. 18.30 z "Energomontażu". Obydwie linie kursują do pętli w Kozłowie Biskupim.

Linia "3A" kursuje jak w dzień świąteczny.

Dodatkowo: linia "3" kursująca jak w dzień roboczy od godz. 8.20 z przystanku "Energomontaż".

Linia "3" II kursuje jak w dzień świąteczny.

Dodatkowo linia "3A" kursująca jak w dni robocze od godz. 12.30 do godz. 17.51 przystanek "Chemitex".

Linia "4" kursuje jak w dni świąteczne.

Linia "5" kursuje jak w dni świąteczne.

Linia "6" kursuje jak w dni robocze I i II zmiana.

Linia "8" kursuje jak w dni robocze od godz. 8.40 do godz. 17.40.

Linia Cmentarna kursuje jak w niedzielę i poniedziałek co godzina.

**Firma zatrudni  
sprzedawców,  
magazynierów.**

*Branża techniczna*

**Oferty pisemne  
skrytka nr 30.**

Nowo otwarta

**Hurtownia Artykułów  
Spożywczych**

"WIMEX"

przy ul.1-go Maja 16

**zaprasza po zakupy  
od 7.00 do 17.00  
soboty  
od 7<sup>00</sup> do 13<sup>00</sup>**

### ZALUZZE, VERTICALE, ROLETY

siatki na ramach przeciw owadom, uszczelnianie okien i drzwi.  
Sochaczew, tel.239-72 w godz. 7.00 - 15.00. Adres dom. - Al.600-lecia 23A/8.  
Uwaga - atrakcyjne ceny, solidne wykonanie!

szukam pracy

dam pracę

Treść .....

Kontakt .....

**TYGODNIK KUPON  
ZIEMIA SOCHACZEWSKA**

Wypełniony, oryginalny kupon dostarczony lub przysłany do redakcji upoważnia do jednorazowego zamieszczenia bezpłatnego ogłoszenia w rubryce „Szukam pracy” oraz do zniżki 50% przy umieszczaniu ogłoszenia w rubryce „Dam pracę”.





# OGŁOSZENIA DROBNE

- Żaluzje, Verticale, Rolety – Kozłowski, Targowa 12/18, ☎ 258-20. (ZS-4)
- Komis samochodów, sprzętu rolniczego i budowlanego. Autozłom. Parcel Kożuszki 60 k/Sochaczewa, ☎ 238-66. (ZS-262)
- Alarmy, zabezpieczanie mienia. ☎ 228-55. (ZS-423)
- Videodomofony. ☎ 228-55. (ZS-424)
- Stolarstwo. Sprzedaż i montaż parkietu, mozaiki, boazerii. i **Cyklinowanie**. ☎ 242-88. (ZS-478)
- Gabinet Masażu i Rehabilitacji ul. Wąska 9 Sochaczew tel. 222-56. Masaż leczniczy, masaż relaksacyjny i odchudzający, akupunktura laserowa, gimnastyka lecznicza, elektroterapia. Wizyty domowe. ZS-488
- VAT, deklaracje podatkowe - rozliczenia tel. 257-71 po 16.00. ZS-497
- Sprzedam dom i działki budowlane Altanka 25 koło nowego szpitala tel. 231-68. ZS-508
- Działka 3100 m<sup>2</sup> przy szosie Łowicz-Sochaczew (Kuznecin) dom 100 m<sup>2</sup> - telefon Łódź 0-42/81-12-91 wieczorem. ZS-509
- Sprzedam działki budowlane. Kuznecin 124 tel. 229-02. ZS-507
- Sprzedam Amigę 500, monitor kolor tel. 229-64 po 15.00
- Uszczelnianie okien szwedzkimi materiałami tel. 137-14. ZS-521
- Pilnie zatrudnię główną księgową na 1/2 etatu z praktyką w prowadzeniu spółki z o.o. oraz stolarzy. tel. 239-72 w. 37 lub Sochaczew ul. Gawłowska 22. ZS-524
- Zatrudnię szewca tel. 234-02 ZS-525
- Poszukuję mieszkania do wynajęcia skr. pocz. 30. ZS-528
- Sprzedam działkę budowlaną 1000 m<sup>2</sup> przy ul.Bojowników w Sochaczewie tel. 222-71. ZS-529
- Pierwszy właściciel sprzeda Poloneza Caro 1992, stan idealny, tel. 255-54. ZS-531

**Kupię części do Robura oraz Jfy w hurcie i detalu. Włocławek, tel. 33-23-24**

**SEZAM ul. Traugutta 3**  
Tu kupisz po rozsądnych cenach:  
Kuchnie gazowe (propan-butan)  
Piecarki olejowe (kaloryfery)  
Piecarki gazowe (propan-butan)  
Termowentylatory (farelki)  
Uszczelki gumowe samoprzylepne do okien oraz inny sprzęt AGD.  
Oferuję także:  
Artykuły odzieżowe, kosmetyki, obuwie, CB, radio, kasety, chodziki, wózki dziecięce.  
Sprzedaż ratalna 10,5%  
**Zapraszamy na zakupy**

## Zarząd Gminy w Teresinie ogłasza konkurs na stanowisko dyrektora Szkoły Podstawowej nr 2

w Teresinie

### Wymagania:

- wykształcenie wyższe z przygotowaniem pedagogicznym
  - inne wymagania zgodnie z ustawą o systemie oświaty.
- Zgłoszenia prosimy nadsyłać w terminie do 10 listopada 1994 r pod adresem:**  
Urząd Gminy Teresin ul. Zielona 20  
96-515 Teresin woj. skierniewickie  
wraz z dokumentami stwierdzającymi posiadane przygotowanie, życiorysem i kwestionariuszem osobowym.  
Zarząd zastrzega sobie prawo rezygnacji z przeprowadzenia konkursu bądź jego unieważnienie bez podania przyczyn.

### Przedsiębiorstwo Usługowo-Techniczne "CHODEX" Spółka Akcyjna

w Sochaczewie ul. Chodakowska 10

zwołuje

### Nadzwyczajne Walne Zgromadzenie Akcjonariuszy na dzień 22 listopada 1994 r o godz. 14.00

które odbędzie się w Zespole Szkół Zawodowych w Sochaczewie przy ul. Chopina 99A

#### Porządek obrad:

1. Otwarcie Nadzwyczajnego Walnego Zgromadzenia
2. Wybór Przewodniczącego
3. Zatwierdzenie porządku obrad
4. Sprawozdanie finansowe za 3 kwartały 1994 r.
5. Sprawozdanie z działalności Rady Nadzorczej za 3 kwartały 1994 r.
6. Podjęcie uchwały co do dalszej działalności Spółki
7. Dyskusja
8. Zamknięcie obrad

Przystanek na dworcu PKP (kierunek "Chemitex")

h\Nr	1	2	3	3A	4	5	6	7	8	9	LD	LC
4		45x	45x									
5		43x 51†		00x	07x	10† 15x	30x	00x		55x		
6		45x	12x	15x	14† 25x†	25x	40x	10x	51x			
7	00x 50x	00†	10x	15	14x 35†	00† Kr	10† 25x	30x	37x	05x 40xZ	02 xSz	36x SzLD
8		15	30x	39x	14x 54†	08† Kr 10x			40x			
9			35x	10† 49x			10x 15†	20x				
10		05x 10†		20†	14x 44†	10† 30x	20x		10x			
11		25	20†	14x 40†	07x	30x 30†Z	10† 10x					
12		20x 24†		54x	29 39†Z	26 xZ	10†Z 16x					
13			15x	10†		10	15† 40x	15x				
14	05x	25x 30†	19x 50†	50x	14† 19x	40x	20† 32x	17x	10x	20x		
15	05x	34x	20x		14x 40†	10† Kr	45x	24x	10x	30x		50 †L
16	30x	00†	35x 40†	10x	50x	10	20†	25x	40x	30 xZ		
17		11x 50†	50x	30x	15†		10x					
18		40x	15†	55x	39x	10x †Kr	20† 30x					
19		25†	10x 13†		44†	20x †Kr	20x					
20		34x 37†	15x 20†	50x	44x		10†Z 16xZ					
21			40x	55x	14†	10						
22		15† 24x	35 xZ		19† 24x	26xZ 30†Z						
23					40z							



Gminna Spółdzielnia "SCH"

posiada do zagospodarowania

**UBOJNIĘ TRZODY I BYDŁA**

w Sochaczewie, ul. Kochanowskiego 60.

Oczekujemy ofert.

Informacje w biurze Spółdzielni w dni robocze w godz. 7.00 - 15.00 tel. 240-87, 241-64.



**chętnych do pracy:**

- dziennikarzy  
 - "Desktop publishing" - (Ventura)  
 kontakt: Sochaczew ul. Wąska 17  
 godz. 9<sup>00</sup> - 16<sup>00</sup>

**Rozkład jazdy PKP**

**W-wa Śródmieście - Sochaczew**

4.39(Ł), 5.39, 6.59, 7.54(Ł), 8.54(Ł), 9.59(Ł), 10.59, 11.59(Ł), 12.59, 13.59(D), 14.29(Ł), 14.59(D), 15.59, 16.59, 17.59(Ł), 18.59, 19.59(Ł), 20.59(Ł), 22.29(Ł), 23.59.

D - kursuje w dni robocze oprócz sobót  
 Ł - do Łowicza

**Sochaczew - Warszawa Śródmieście**

4.29(E), 4.59 (D), 5.19-, 5.29, 5.59(D), 6.15-, 6.29(I), 7.09, 8.09, 8.24-, 8.59(I), 10.19, 11.09, 12.09, 13.09, 14.09, 15.09, 16.09, 17.09, 18.09, 18.59, 20.09, 21.09, 23.09.

**Sochaczew - Kutno**

4.50, 8.20(I), 14.28(I), 15.42-, 18.16, 20.15

**Płock**

15.42-

D - kursuje w w dni robocze oprócz sobót  
 E - kursuje od poniedziałku do soboty oprócz świąt  
 - pociąg nie zatrzymuje się na wszystkich przystankach  
 I - pociąg odjeżdża z peronu 1

**Przystanek przy ul. Chopina klapteki (kierunek - PKP)**

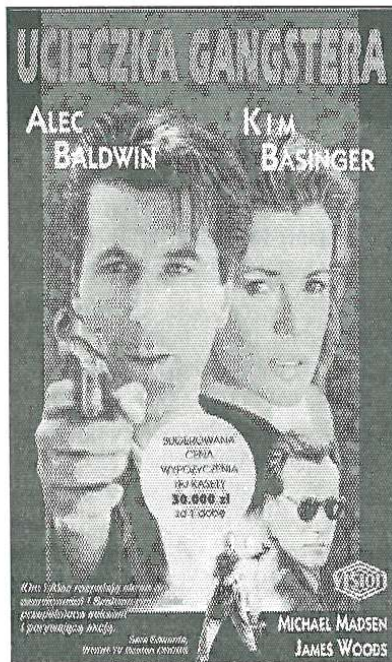
hNr	2	3A	4	5	6	7	8	LD
4	06x		31x					
5	01	23xs	26† 31x	01x	08x	26xE		
6	01x 06†	38xS	46†E 11†	06x 11†	07xE 37†	31x	27x	
7	21xK 26†	38xS 38†	31x	16x 38†	52x 43† 52x		23x	17Sz
8	36† 50x		16U	37†		31x	16x	
9		02xS 33†	31x 51†	11x	37x 53†		27x	
10	46	12xS 44†	31x		47x	16x	40x	
11	46x 51†	36xZ	31† 36x	11x 16†	43†	25xZ		
12	35xZ 40†Z	03†	46xZ	11x	47† 47x	31xE		
13	21x	17x 33† PKP	26† 31x		47†	36x ERG	13x	
14	46† 53xZ		41s	11x 16†	17x 59x ERG	33x	45x	
15		12x		21x 43†	27†	49x	53x	
16	11x 46†	33x	01x 31†	32x	22x	51xz		
17	36x	52x	31x	11†	47x		17x	
18	46†		31†		48† 52x			
19	26x 46†	17x				02x 37†		
20			03x 31†	08† 22x	02x			
21	06	12x	30					
22	28 †Z	16x PKP	41xA 46†A	11				

**Legenda**  
 x- kursuje w dni robocze, E- Energomontaż, K - przez Kozłów, L- linia sezonowa,  
 Sz - kursuje w dni nauki szkolnej, A- kursuje przez Al. 600 lecia, Kr- kursuje do ul.Korczaaka,  
 S- kursuje ul. 15-go Sierpnia, Z- zajezdnia, † - kursuje w dni świąteczne

**NOWOŚCI Z KASETY**

**"Ucieczka gangstera"**

Alec Baldwin i Kim Basinger  
 ta gwiazdorska obsada zapo-



wiada wspaniały film. Grają małżeństwo i jednocześnie duet gangsterów. Doc jest specem od napadów rabunkowych. Dzięki współnikowi przy kolejnej robocie wpada w ręce policji. Zaczynają się kłopoty. Jego żona gotowa jest zrobić wszystko, aby go z nich wyciągnąć. Korzysta z pomocy gangstera Jacka Benyona, dla którego Doc organizuje brawurowy skok. Pełna emocji akcja trzyma w napięciu i do końca zaskakuje, a Carol jest wspaniała nie tylko podczas napadów.

**"Ucieczka gangstera"**  
 - reż. Roger Donaldson,  
 wyst. - Alec Baldwin,  
 Kim Basinger,  
 James Woods,  
 Michael Madsen.

H.B.

**Lista przebojów**

1. "Doskonały świat" - reż. Clin Estawood, dystr. Warner Home Video.
2. "Synalek" - reż. Joseph Ruben, dystr. Imperial.
3. "Sand Pebbles" - reż. Robert Wise, dystr. Imperial.
4. "Gra o przeżycie" - reż. Ernest Dickenson, dystr. NVC.

**Tenis stołowy**

W kolejnym meczu III ligi mężczyzn rozegranym w niedzielę 23.10.1994 zespół MKS Orkan pokonał LKS Bełchatów 10:7. Zwycięstwo jest tym cenniejsze, iż zespół gości w ubiegłym sezonie był bliski awansu do II ligi.

Punkty dla Orkanu zdobyli: Paweł Piątkowski - 4, Andrzej Gałęziewski - 2, Andrzej Wawrzyniak - 1, Kamil Łażewski - 1.

Deble - Gałęziewski - Piątkowski, Wejżanowski - Wawrzyniak.

**Motocross**

W niedzielę 23 października od godz. 13.00 na torze motocrossowym "Podzamcze" rozgrywano dwie ostatnie (IX i X) eliminacje mistrzostw strefy centralnej. Zawodnicy sochaczewskiego "Szaraka" wystąpili w następującym składzie (w nawiasie lokaty w poszczególnych biegach)

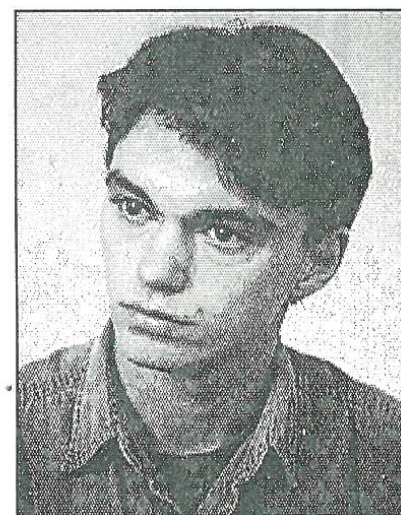
**kl. 50 cm<sup>3</sup>**

1. Przemysław Krzemiński (I, II oraz w klasie 125 XII)



2. Jarosław Jeznach (II, III)
3. Paweł Pawłowski (III, VIII)

**kl. 125 cm<sup>3</sup>**



1. Paweł Adamkowski (I, II)



2. Arkadiusz Krzemiński (IX, XII)

### kl. pow. 175 cm<sup>3</sup>

1. Robert Król (IX, XII)

2. Stanisław Dudziński (VI, IX)

3. Robert Dudziński (V, VII)

4. Kamil Wieczorkowski (NS, XIII)

W klasie tej wystąpili także P.Adamkowski (m.III) oraz A.Krzemiński (m.X).

Mimo ambitnej postawy nie udało się naszym zawodnikom zdobyć po raz kolejny tytułu mistrzowskiego w klasyfikacji drużynowej. Automobilklub Polski Warszawa okazał się przeciwnikiem nie do pokonania. Utytułowani bracia Jacek i Mariusz Czachorowie oraz Marek Dąbrowski wielokrotni medaliści sześciodniówek zdecydowali o sukcesie klubu z Warszawy.

Dla naszych barw indywidualne tytuły mistrzowskie strefy centralnej na rok 1994 wywalczyli: w klasie 50 cm<sup>3</sup> Jarosław Jeznach

w klasie 125 cm<sup>3</sup> Paweł Adamkowski mistrz strefy centralnej w motocrosie II wice mistrz Polski w rajdach enduro junior.

## Piłka nożna

### Juniorzy

Start Brzeziny - Orkan 1:5 (0:2)

Bramki dla Orkanu: Paweł Kowalczyk - 2, Piotr Adamczewski - 2, Paweł Olejniczak - 1.

Orkan grał w składzie: Winkler - Mijas, Machciński, Polakowski, Robert Olejniczak, Wiśniewski (Brzeski), Sobolewski, Adamczewski, Paweł Olejniczak, Kowalczyk, Smotarowski (Znajdek).

Drużyna Orkanu wystąpiła bez pięciu podstawowych graczy: Adamiaka, Sabalskiego, Kubiszewskiego, Zatorskiego, Żaczekowskiego, którzy zostali usunięci dyscyplinarnie z zespołu przez trenera Andrzeja Grzybowskiego ze względów wychowawczych.

Nasz zespół miał zdecydowaną przewagę i nie wykorzystał wielu dogodnych okazji do zdobycia bramki.

## Płocka liga okręgowa

Witonia Witonia

- Unia Brzozów 1:3 (0:1)

Bramki dla Unii: Rafał Wojciechowski, Mariusz Serwach, Mariusz Piątkowski.

Unia grała w składzie: Latała - Piątkowski, Wasiak, Celeda, Piątkowski, Podczaski, Piątkowski, Jachimowicz, Wojciechowski, Serwach, Piotrowski.

Unia rozegrała słabszy mecz, ale przeciwnik nie był zbyt wymagający, a poza tym dodatkowym utrudnieniem był fatalny stan boiska. Unia mogła wygrać mecz w wyższym stosunku, ale najpierw sędzia nie uznał prawidłowo zdobytej bramki, a później M.Piåtkowski nie wykorzystał sytuacji sam na sam. Na wyróżnienie zasłużyli bracia Piåtkowscy, W.Wasiak i M.Serwach.

Kolejny mecz Unia rozegra w niedzielę 30.10.1994 o godz. 12.00 w Drobinie ze Skrą.

### III liga

Orkan - RKS Radomsko 0:3 (0:2)

Orkan grał w składzie: Radzio - Foryszewski, Ambroży, Bryński, Pawlak, Brodowski (Mitręga), Łuczak, Wróblewski, Kowalski, Grzybowski, Majchrzak (Brzeski).

Kolejny słaby występ sochaczewskiego Orkanu, który znajduje się w bardzo złej sytuacji.

Orkan stracił dwie bramki w 37 i 40 min. przegrywając do przerwy 0:2. Goście trzeciego gola zdobyli w 76 min. odnosząc zasłużone zwycięstwo.

W czym dopatrywać się tak słabej postawy naszego zespołu? Panowie może należy się zmobilizować i pokazać, że stać was na zdobywanie punktów i odnoszenie zwycięstw.

Gdzie podział się zespół, który odnosił piękne zwycięstwa w IV lidze i grał tak radosny futbol.

Kolejny mecz Orkan rozegra w niedzielę 30.10.1994 o godz. 14.00 w Nieszawie z tamtejszą Jagiellonką.

Pozostałe wyniki: Boruta - Ceramika 1:1, Mazovia - Ostrovia 1:1, Pelikan - Orzeł 5:1, Piotrcovia - MKS Kutno 1:1, Pogoń - Mień 1:2, Warta - Pilica 0:2, WKS Cosma - LKS Jankowy 1:0, Włóknierz - Jagiellonka 1:0.

W meczu LKS Jankowy - Pogoń z 16.10 padł wynik 1:0, a nie 4:0 jak mylnie podaliśmy.

### Tabela

1. Ceramika	2:6	(32-12)
2. RKS Radomsko	20:8	(26-9)
3. Pelikan Łowicz	19:9	(35-16)
4. Mień	19:9	(18-5)
5. Piotrcovia	18:10	23-13)

6. LKS Jankowy 17:11 (27-20)

7. WKS Cosma 16:10 (28-20)

8. MKS Kutno 16:12 (22-16)

9. Ostrovia 15:13 (23-22)

10. Pogoń 13:15 (21-19)

11. Jagiellonka 12:16 (21-23)

12. Boruta 12:14 (12-13)

13. Pilica 12:16 (11-20)

14. Warta 11:17 (13-16)

15. Włóknierz 10:18 (15-22)

16. Orzeł 9:19 (15-33)

17. Mazovia 6:22 (15-31)

18. Orkan 3:25 18-46)

### IV liga

Petrochemia II Płock - Bzura 7:0

Kolejny bardzo słaby występ chodakowskiej Bzury, która jest kandydatem nr 1 do spadku.

Następny mecz Bzura rozegra w sobotę 29.10.1994 o godz. 12.00 w Chodakowie z Widokiem Skierniewice.

Uzupełnienie wyników z poprzedniej kolejki: Wisła - Europlex 4:2, Cukrownik - Petrochemia II 1:2, Lech - Górnik II 0:2. Wyniki 14 kolejki: Kujawiak - Żyrardowianka 2:0, Górnik - Lecz 0:1, Widok - Cukrownik 2:0.

### Liga międzywojewódzka juniorów młodszych i starszych

Bzura - Stoczniovec Płock  
Mecze nie odbyły się - goście nie dojechali na mecz.

Kolejny mecz Bzura rozegra w niedzielę 30.10.1994 w Rawie Mazowieckiej z Mazovią.

## Piłka nożna

### Młodzicy

Kalina Domaniewice - Orkan 0:8 (0:4)

Bramki dla Orkanu: A.Bajnerman - 4, D.Sabalski - 2, R.Basiński - 1, M.Katner - 1.

Orkan grał w składzie: Selerski - Brodowski, Sobolewski, Nowak, Krzywonos, Kuliński, Basiński, Katner, Marcinkowski, Bajnerman, Sabalski.

### Trampkarze

Orkan - Vis-Kier II Skierniewice 1:1

Bramka: D.Wójcik

Orkan grał w składzie: Szczepanik - K.Śmielak, Almert, Jagiełło, M.Śmielak, Kupiec, Burzykowski, Adamowicz, Rejczak, Wójcik, Kamiński.

### A klasa seniorów

Oaza Bielice - Tur Jaktorów 1:0 (0:0)

I znowu święto w Bielicach, mecz na szczycie A-klasy seniorów województwa skierniewickiego pomiędzy Oazą a Turem Jaktorów. Spotkanie ściągnęło na boisko w Bielicach liczną grupę widzów, może to ładna pogoda a na pewno fakt, że to jedyna wygrywająca drużyna z Sochaczewa. Po malej wpadce w Placencji całkowita rehabilitacja z najgroźniejszą drużyną ligi. Zwycięską bramkę dla Oazy zdobył w 75 minucie Dariusz Chudzyński, zawodnik, który tak udanie powrócił na boisko po wyleczeniu kontuzji. Gra przez cały mecz była wyrównana i dobra technicznie, obfitowała w wiele ładnych zagrań oklaskiwanych przez kibiców. W zwycięskim teamie "Oazy" ciężko jest kogoś wyróżnić ponieważ to coraz lepiej rozumiejący się zespół. Ciepłe słowa należą się Grzegorzowi Wachowskiemu, ten rutynowany zawodnik pokazuje na boisku bardzo wysoką formę, co cieszy i napawa optymizmem na przyszłość. "Oaza" Bielice zagrała w składzie: Grzegorz Wachowski, Michał Michalski, Janusz Kunicki, Dariusz Sylwestrzak, Ryszard Wódka, Tomasz Orężak, Jacek Terenowicz, Dariusz Chudzyński, Paweł Włodarski, Arkadiusz Staniaszek, Andrzej Witkowski.

Jarosław Skowroński

## Tabela po 14 kolejkach

1. Kujawiak	23	40:10
2. Górnik II	21	42:11
3. Wisła	21	17:8
4. Zdrój	20	27:6
5. Stoczniovec	18	27:23
6. Żyrardowianka	17	16:12
7. Pogoń	17	16:12
8. Baszta	14	20:26
9. Kasztelan	13	20:20
10. Lech	13	17:17
11. Widok	13	16:16
12. Górnik K.	12	15:18
13. Cukrownik	12	12:17
14. Petrochemia II	10	16:16
15. Sparta	9	7:28
16. Sokół	82	0:32
17. Czarni	71	5:27
18. Bzura	3	5:55



**♈ Baran 21.III. - 20.IV.**  
Osoby spod znaku Barana mają szansę uczestniczyć w najbliższych dniach w pewnej uroczystości rodzinnej. Nie zdziwicie się, jeśli w najbliższą sobotę dostaniecie zaproszenie na złote

czy srebrne gody, urodziny seniora rodu, jubileusz itp. A w niedzielę - zaproszenie do znajomych.

Krótko mówiąc, zamiast map turystycznych, przejrzyjcie wizytową garderobę i zawartość port-

fela. Czy aby starczy na wszystkie prezenty?

**♉ Byk 21.IV. - 21.V.**  
Plany na następny tydzień mogą się trochę "nie kleić". Dlatego Byk powinien przygotować wszystko bardzo starannie. Zapowiada się niespodziewany wyjazd, ale warto najpierw doprowadzić do perfekcji jego stan techniczny. Na spotkaniu towarzyskim może nie wypalić towarzystwo. Może więc lepiej pójść do biblioteki, wybrać dobrą książkę i zostać w domu.

**♊ Bliźnięta 22.V. - 21.VI.**  
Coś mi się zdaje, że Bliźnięta mają problemy ze zdobyciem pieniędzy. Zapewniam: to tylko kłopoty przejściowe. Wasza sytuacja finansowa zmieni się niespodziewanie i wszystko dobrze się zakończy. Dni niepewności Bliźnięta powinny poświęcić na relaks i na trenowanie w lusterku uśmiechu. Jednego i drugiego Bliźniętom nigdy za wiele! Wskazane też zdobycie kart do pasjansa - samotne wieczory z głowy.

**♋ Rak 22.VI. - 22.VII.**  
Rak pozna kogoś o wyjątkowej wiedzy i inteligencji, i być może, popadnie w kompleksy, że wie tak mało. Chęć spodobania się tej osobie będzie jednak zbyt wielka, że Rak gotów będzie spędzić nawet resztę życia w bibliotece. Zanim podejmiesz ten desperacki krok upewnij się, czy nie wpadłeś temu komuś w oko właśnie dlatego, że nie siedzisz w bibliotece i życia uczysz się z życia. Twoje wieczory urozmaicić powinno czytanie poezji miłosnej - jest stosowna do chwili.

**♌ Lew 23.VII. - 22.VIII.**  
Wielki przyływ energii u ludzi spod tego znaku. Energię, siłę, entuzjazm, wolę życia pomnoży sprzyjający w tym tygodniu układ gwiazd. Kosmos aż się prosi, aby Lew zajął się swoją kondycją fizyczną, najlepiej biegami na krótkie dystanse (z którymi jednak nie wolno przesadzać). Natomiast Lwice czym prędzej powinny zapisać się na aerobik. Lwu nie wolno teraz przesadzać w niczym, chyba że chce dostać po łapach.

**♍ Panna 23.VIII. - 22.IX.**  
Panny sierpniowe mogą liczyć na wielką wygraną pieniędzy. Warto zatem uszczknąć trochę funduszy z codziennych wydatków i zagrać w przyszłym tygodniu w totka lub inną grę. Panny wrześniowe nie wygrały, mogą się za to spodziewać wizyty rodziny.... No cóż, nie dla wszystkich los jednaki. Pewne spotkanie zapoczątkuje u Pani, z natury oschłych i powściągliwych, burzę uczuciowo-erotyczną. Pozwól losowi zdecydować, co będzie dalej.

**♎ Waga 23.IX. - 23.X.**  
Waga ma szansę poznać w najbliższych tygodniach fantastycznego przyjaciela lub też doprowadzić do rozkwitu przyjaźni z kimś, kogo już dobrze zna na

stopie koleżeńskiej. A może wybaczysz przyjacielowi, na którego kiedyś obraziłaś się śmiertelnie, a teraz złość ci przeszła i widzisz, że z tą obrazą trochę przesadziłaś? Pamiętaj: koniec tygodnia i wtorek następnego tygodnia to w Twoim przypadku czas na przyjaciół.

**♏ Skorpion 24.X. - 22.XI.**  
W Skorpionie rozbudzić się teraz mogą talenty i ciagotki artystyczne, a z drugiej strony może się pojawić sto przeszkód na drodze do ich realizacji. Warto jednak wyciszyć na parę dni praktyczny racjonalizm, kupić farby, pędzle, dłuto czy też flet prosty, pokonać przeszkody i dać się unieść muzom... Poparcie przyjaciół dla Twych artystycznych poczynań, może sprawić, iż teraz właśnie wykonasz dzieło wiekopomne...

**♐ Strzelec 23.XI. - 21.XII.**  
Dla Strzelców idealna pora na interesujące, niebagatelne podróże w towarzystwie uroczych, starszych ludzi. Wielu Strzelców odczuć też może pragnienie udania się do kościoła, aby po raz kolejny zrobić remanent swojej przepastnej duszy. Proszę bardzo! Proszę bardzo! Warto pamiętać, że na wszystko, co niesie nową wiedzę, głębokie refleksje, wyjątkowe przeżycie, poważne trwałe kontakty międzyludzkie jest właśnie bardzo odpowiedni czas.

**♑ Koziorożec 22.XII. - 20.I.**  
Jeśli w sobotę Koziorożec skoncentruje się na działaniach zmierzających do usidlenia osobnika płci przeciwnej, ma szansę na sukces. Zanim przypuści szturm, niech pamięta jednak o bardziej gruntownym poznaniu "obiektu ataku". Radzę na ten cel poświęcić więcej niż 2 godziny, a gdy dojdzie do konwersacji - od czasu do czasu dopuścić do słowa także drugą stronę. Surowo zabrania się zagadania partnera na śmierć.

**♒ Wodnik 21.I. - 20.II.**  
Wodniki powinny dokładnie przyjrzeć się swemu zdrowiu, szczególnie nerkom, sercu i wątrobie. Rozsądnie dawkujcie sobie leki, konieczności pójścia do lekarza nie trzeba tłumaczyć, bo samemu łatwiej sobie zaszkodzić niż pomóc. Zupewnić możliwe jest, że to właśnie w ośrodku zdrowia poznacie partnera tego wymarzonego... W rewanżu za wszelkie wyrzeczenia los będzie dla Wodników łaskawy.

**♓ Ryby 21.II. - 20.III.**  
Osoby spod tego znaku powinny przez najbliższy tydzień milczeć. Paskudny charakter Ryb ujawnił się ostatnio w pełnej krasie. Otoczenie ma już zupełnie dosyć plotek, pomówień, obgadywania za plecami. Nie wierzysz? Rozejrzyj się wokół siebie, czy masz prawdziwych przyjaciół? Ano właśnie... ktoś jest ci winien pewną sumę pieniędzy, to ostatni moment, aby je odzyskać i naučka zarazem.

## KRZYŻÓWKA Nr 158

1		2		3		4		5		6		7		8
			9											
10										11				
			12											
13	14		15							16	17		18	
					19		20		21					
22									23					
					24									
25									26					
					27	28		29						
30		31		32						33		34		35
				36										
37										38				
				39										
40										41				

### Poziomo:

1 - jednostka prędkości statku, 6 - rodzaj skrzypiec, 9 - najeżdźca, 10 - znana nowela A.Dygasińskiego, 11 - nie kastrowany koń, 12 - w samochodzie jest również ręczny, 13 - prymitywne narzędzia rolnicze, 16 - w mit. gr. władca podziemnego świata, 19 - pisarz polski (1905-1982), 22 - żołnierz schował tam serce, 23 - dawniej, wędrowny śpiewak, 24 - część nogi, 25 - odcisk, stempel, 26 - zarobek, zysk, 27 - rodzaj cukierka, 30 - podobno czasem leci z nieba, 33 - trzęsawisko, 36 - miejscowość w pobliżu Sochaczewa w kierunku do Łowicza, 37 - pasmo górskie w Beskidzie Wysokim, 38 - trzeba je mieć "na wodzy", 39 - jest nią Ziemia, 40 - typ aktora, 41 - można w niej kogoś utopić.

### Pionowo:

1 - minister u muzułmanów, 2 - pęknięcie naskórka w kąciu ust, 3 - mielizna, 4 - kawałek chleba, 5 - kościelne pieśni, 6 - idzie w parze z kapustą, 7 - swędzenie skóry, 8 - tytuł znanej powieści Amicisa (wspak), 14 - zapaśniczka, 15 - szmata, łach, 17 - nad głową świętego, 18 - imię męskie, 19 - do długopisu, 20 - oręż osy, 21 - ujęcie filmowe, 28 - struga, strumień, 29 - powieść F.Kafki, 30 - jest Biała i Czarna, 31 - gatunek foki, spotykany również w Bałtyku, 32 - praktykant, 33 - pusty frazes, 34 - lepszy prawdziwy, jak "pod chmurką", 35 - czyn budzący odrzę.

Po odgadnięciu wyrazów i wpisaniu ich do diagramu, należy odczytać hasło według szyfru. Pierwsza cyfra szyfru oznacza numer wyrazu poziomego. Druga zaś, która to litera tego wyrazu.

6-3, 41-4, 23-2, 1-2, 26-6, 36-5, 10-1, 30-1, 25-3, 37-3, 24-1, 19-4, 22-4, 12-1.

Wystarczy podać samo hasło.

Rozwiązanie krzyżówki należy nadyłać w terminie 7 dni na adres redakcji. Za prawidłowe rozwiązanie rozlosowana zostanie nagroda w wysokości 100 tysięcy złotych w gotówce.

Rozwiązanie krzyżówki nr 156

"DZIEN EDUKACJI NARODOWEJ"

Nagrodę wylosowała Joanna Modzelewska