

TYGODNIK

# ZIEMIA

## SOCHACZEWSKA

MŁODZIESZYN • NOWA SUCHA • RYBNO • SOCHACZEW • TERESIN

# Czy potrzebna jest nam Straż Miejska?

Strona 5

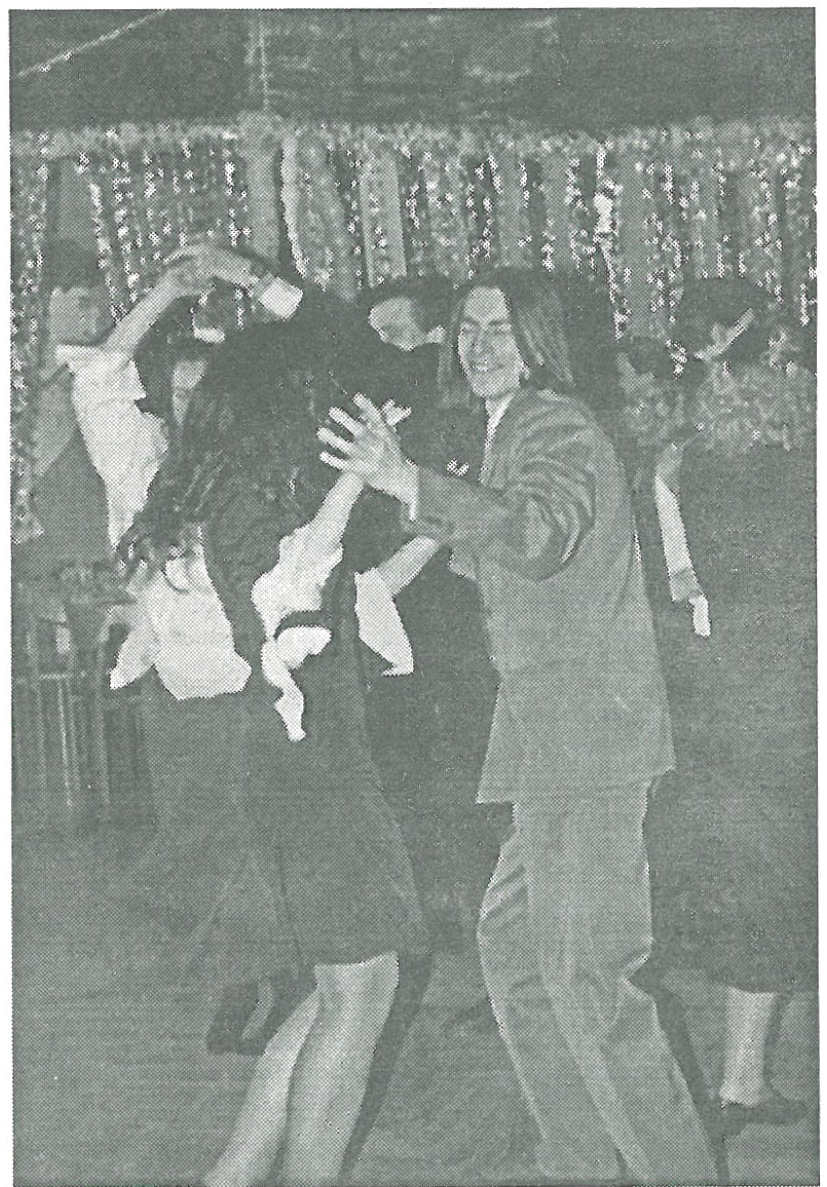
Jeszcze o awarii wody  
Strona 2

# O wspaniałym eksperymencie

Strona 6

# Już za...

# 100 dni matura



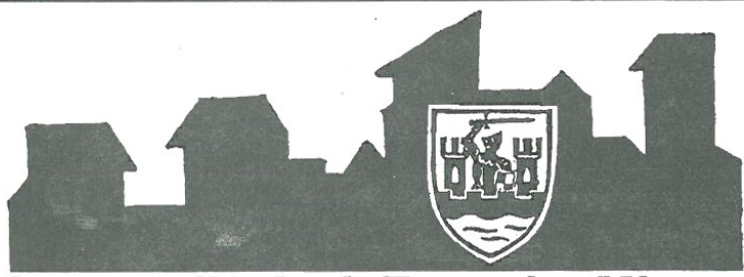
## Luty w przysłowiacz

Luty czyli „miesiąc od mrozów przewany” (A.Brückner) w XIV w. nazywano strąpacz, tzn. strzępiący, ścinający szronem, zaś w gwarach gromnicznik (Pod-

hale, Kaszuby) lub *mięso-pustnik* (Podhale). Prysłowia ludowe mówiły, że *Gdy ciepło w lutym, zimno w marcu bywa i zima trwa długo, rzecz to niewątpliwa i Kiedy w lutym pękną lody, wnet pod lodem szukaj wody oraz W dzień św.Agaty, jeśli słonko przez okienko zajrzy do cha-*

*ty, to wiosenka na świat pogląda zza zimowej kraty (5.II.). Inne powiedzenie łączy się ze św.Maciejem (24.II.): Jeżeli Maciej lodów nie roztopi, będą jeszcze chuchali w zimne ręce chłopci, a jak ciepło na Macieja, to już wiosny nadzieja.*

Stanisław Bugaj



## Z prac Rady i Zarządu Miasta

● Odbyło się spotkanie Zarządu Miasta z delegowanymi przez mieszkańców Kuznocina przedstawicielami w sprawie wysypiska śmieci. Efektem spotkania jest lista działań, którą należy podjąć aby wysypisko zaistniało.

● Przetarg na budowę wodociągu przy Płockiej wygrała firma Tymwód.

● Zarząd Miasta sformułował listę zaleceń pokontrolnych dla PGKiM oraz określił termin ich realizacji do końca kwartału.

● Zarząd Miasta postanowił ogłosić przetargi na prace drogowe na ulicach 600-lecia, Staszica, Ziemowita.

● Zarząd mianował dotychczasowego Naczelnika Wydziału Oświaty - panią mgr Narcyzę Smolagę na naczelnika nowo utworzonego Wydziału Spraw Socjalnych.

● Naczelnik Wydziału Oświaty pani mgr Narcyza Smolaga

wystąpiła z prośbą o dofinansowanie zawodów strzeleckich, które zorganizowała LOK, na nagrody dla uczniów szkół sochaczewskich.

● Omawiano sprawę doprowadzenia gazu do miasta. W związku z tym, że prace przygotowawcze przeciągają się Zarząd postanowił zorganizować spotkanie z udziałem Mazowieckich Zakładów Gazownictwa i władz wojewódzkich, aby określić kierunek kolejnych działań.

● Analizowano koncepcję budowy kompleksu sportowego przy Szkole Podstawowej Nr 6. W wyniku ogłoszonego przetargu wpłynęły dwie propozycje - Zespołu Usług Projektowych oraz firmy INREKS z Łodzi. Po szczegółowej analizie Zarząd uznał, że żadne z tych opracowań nie spełnia oczekiwań i w związku z tym przetarg nie został rozstrzygnięty.

## CZYJA WINA?

Na pewno wszyscy jeszcze do dzisiaj pamiętają przedświąteczną awarię wynikiem której był brak wody prawie w całym mieście. Przerwa w dostawie wody (w zróżnicowanym zakresie) trwała 36 godzin. Na dodatek działo się to w szczególne dni w roku: w przededniu Wigilii. Awarię usunięto. Niektórzy z nas zapomnieli o dwóch trudnych dniach z końca ubiegłego roku. Emocje ucichły. Jednak Burmistrz Miasta Pan Mieczysław Kuciński zarządził wyjaśnienie z podaniem ich do publicznej wiadomości (co niniejszym czynimy). Tak więc na wniosek Burmistrza powstała Komisja, której celem było: ustalić przyczyny awarii, dokonać analizy i oceny przebiegu prac przy likwidacji awarii, wydać opinię o stanie technicznym stacji pomp wreszcie opracować dla Zarządu Miasta wnioski dotyczące organizacji i zasad działania służb remontowych powołanych do usuwania awarii wodociągów. Komisja rozpoczęła prace 28 grudnia 93 r. a zakończyła 8 stycznia 94 r. W czasie ich trwania zapoznano się z planem sieci wodociągowej w mieście, elementami stacji wo-

dociągowych Ch.Z.W.Ch. „Chemitex” i PGKiM, informacjami PGKiM oraz Kierownika Oddziału Gospodarki Wodnej Ch.Z.W.Ch. „Chemitex” dotyczącej usuwania awarii.

Komisja przeanalizowała również umowę o dostawie wody z wodociągu Ch.Z.W.Ch. „Chemitex” dla miasta.

Pierwszym, który dowiedział się o wycieku wody był oczywiście Kierownik Oddziału Gospodarki Wodnej Ch.Z.W.Ch. Podległy pracownik o godz. 15.00 21 grudnia 93 r. poinformował, że wyciek wody na trasie kolektora dosyłowego  $\phi 400$  mm powstał na skutek rozszczelnienia połączenia kielichowego pomiędzy Brochodem a „Chemitexem” około 1,5 km od SUW. Wiadomo od dawna, że właśnie ten kolektor jest najsłabszym elementem całego systemu wodociągowego w „Chemitexie”. Powód? Powód jest bardzo prozaiczny - 23 lata eksploatacji ze zróżnicowaną wydajnością i podwyższonym ciśnieniem.

A zatem awaria spowodowana została złym stanem rurociągu w wyniku zużycia technicznego w określonych warunkach eksploatacji. Dlaczego jednak musieliśmy tak długo czekać na usunięcie awarii skoro podobne (a zdarzały się z częstotliwością 6 do 8 w ciągu roku) usuwane były

## POCZTA

Podczas ostatniej Sesji Rady Miejskiej jeden z radnych zwrócił się do mnie z pytaniem, czy to prawda, że Wydział Oświaty zaplombował gabinet dentystyczny w Przedszkolu nr 3. Pytanie to zmusza mnie do przedstawienia wszystkich faktów związanych ze wspomnianym gabinetem. Przedstawiam więc same fakty. Ocenę ich pozostawiam czytelnikom. Dwa lata stał sobie nieużywany sprzęt dentystyczny w pomieszczeniu specjalnie do tego przeznaczonym. Jeszcze w poprzednim roku szkolnym ZOZ proponował p.dyrektor Przedszkola nr 3 zatrudnienie (na koszt ZOZ) w tym przedszkolu raz w tygodniu lekarza stomatologa. P.dyrektor odmówiła twierząc, że nie ma środków na leki (koszt ok. 300 000 zł miesięcznie). Jedno-

cznie w pomieszczeniu gdzie znajdował się sprzęt dentystyczny zorganizowano pracownię komputerową, odsuwając sprzęt dentystyczny pod ścianę. Znając te fakty w grudniu 93 zaproponowałam Zarządowi Miasta podjęcie decyzji o przeniesieniu nieużywanego przez Przedszkole nr 3 sprzętu do Szkoły Podstawowej nr 6. W szkole tej uczy się ponad 1200 dzieci i gabinet dentystyczny jest im naprawdę potrzebny. ZOZ w Sochaczewie zatrudnił od 15.01.94 r. dentystę dla Szkoły Podstawowej nr 6. Jednocześnie zaproponowałam aby dzieci z Przedszkola nr 3 mogły korzystać z opieki stomatologicznej właśnie w Szkole Podstawowej nr 6. Niestety, dentystka nie podjęła pracy w Szkole Podstawowej nr 6 ponieważ decyzja Zarządu Miasta spotkała się z gwałtowną reakcją Rady Rodziców i dyr. Przedszkola nr 3. Dyr. Przedszkola nr 3 przekazała klucz do po-

mieszczenia, w którym znajduje się sprzęt dentystyczny i komputerowy przewodniczącemu Rady Przedszkola. Z kolei Rada Przedszkola zaplombowała to pomieszczenie oklejając drzwi paskami papieru ostemplowanymi pieczęcią Rady Przedszkola i kilkoma nieczytelnymi podpisami. W ten oto sposób doszło do zaboru mienia publicznego. W tym samym czasie (dokładnie 5.01.94) Rada Przedszkola reprezentowana przez jej przewodniczącego podpisała z jedną z sochaczewskich dentystek umowę zlecenie na okres od 5.01.94 do 30.06.94 na leczenie stomatologiczne (nie wiadomo kogo) w wymiarze „w/g potrzeb” za 2 500 000 zł miesięcznie.

Okazuje się więc, iż w tej chwili tylko po to, aby zablokować wykonanie decyzji Zarządu Miasta Radę Rodziców stać na wydatek 2,5 mln miesięcznie nie określając kogo i w jakim wymia-

rze ma leczyć zatrudniony przez Radę Rodziców dentysta. W zaistniałej sytuacji Zarząd postanowił przypomnieć Radzie Przedszkola istniejące unormowanie prawne dotyczące dysponowania mieniem komunalnym. Dyr. Przedszkola Nr 3 otrzyma upomnienie i pouczenie o przestrzeganiu przepisów prawa. Jednocześnie podjęto staranie o znalezienie sprzętu dla Szkoły Podstawowej Nr 6 na czas obowiązywania tej dziwnej umowy zlecenie tj. do 30.06.94 r.

Naczelnik Wydziału Oświaty  
mgr Narcyza Smolaga

## Dyżury aptek

nocne

3, 4, 5, 6, 7

– ul. Traugutta 23

8, 9 – ul. Staszica 52

sobotnio-niedzielne

5, 6 – ul. Traugutta 23

TYGODNIK  
SAMORZĄDU  
LOKALNEGO

ZIEMIA  
SOCHACZEWSKA  
MIĘDZYZESZYŃ • NOWA SUCHA • RYBHO • SOCHACZEW • TERESIN

Redaguje zespół: p.o. redaktora naczelnego – Krystyna Zagajewska; Beata Woźniak; Jarosław Skowroński – dział sportowy; Renata Wódka – administracja.

Stale współpracują: Wiesław A. Chmielewski, Beata Dobkowska, Maria Gołkowska, Jerzy Jankowski, Maciej Kuczyński, Małgorzata Kunz, Marek Kruczyk, Dagmara Wlęrgowska.

Adres Redakcji i Biura Ogłoszeń: 96-500 Sochaczew ul. Wąska 17, tel. 223-55.

Redakcja i Biuro Ogłoszeń jest czynne w dni powszednie w godzinach: 9<sup>00</sup> – 16<sup>00</sup>.

Adres do korespondencji: 96-500 Sochaczew, skrytka pocztowa 30.

Wydawca: Urząd Miejski w Sochaczewie.

Skład i łamanie: SUP „POLIGRAF” – Sochaczew, ul. Żeromskiego 39A/92. Druk: POLIGRAFIA – Sochaczew, Al. 600-lecia 52.

Ogłoszenia: drobne – 1 słowo – 6 tys zł; ramkowe – 1 cm<sup>2</sup> – 10 tys zł. Przy ogłoszeniach wielokrotnych udzielamy korzystnych rabatów. Redakcja nie odpowiada za treść zamieszczanych ogłoszeń. Redakcja zastrzega sobie prawo zmiany tytułów i śródtytułów oraz skracania niezamówionych materiałów. Kopiowanie i przedruki bez zgody wydawcy zabronione. © by U.M. w Sochaczewie

w czasie około 8 godzin? Tutaj Komisja jest zgodna. Istniejące struktury organizacyjne Ch.Z.W.Ch. „Chemitex” tzn. Oddział Gospodarki Wodnej, Oddział Utrzymania Ruchu, wszyscy, którzy bezpośrednio likwidowali awarię, słaby technicznie sprzęt nie gwarantują sprawnego działania. Czas, który upłynął od chwili zawiadomienia odpowiedzialnych osób za brak wody do momentu jak popłynęła z kranów to 36 godzin. Jest on dowodem braku jakiejkolwiek współpracy służb Ch.Z.W.Ch. „Chemitex” i PGKiM (PGKiM uzyskało informację o zaistniałej awarii po 24 godzinach od jej stwierdzenia). Komisja uważa, iż mimo braku formalnych ustaleń strony winny w drastycznych przypadkach ściśle współpracować, a w tym konkretnym inicjatywa powinna wyjść od Chemitexu. Zadziwia również, że w czasie tak długo trwałej awarii nie podjęto działań dowozu wody beczkowozami.

Powyzsze wnioski Komisja przedlozyła Zarzadowi Miasta, który z kolei postanowil doprowadzic do dyspozycyjnosci wszystkich ekip remontowych Ch.Z.W.Ch. „Chemitex” lub doprowadzic do zawarcia umowy w tym zakresie z PGKiM. W nastepnym etapie ustanowic jedna jednostke organizacyjna dla eks-

ploatacji wodociagow w miescie. W razie awarii wyegzekwować dyspozycyjnosć odpowiednich sluzb w zakresie dowozu wody. Jest jeszcze sporo bardzo szczegolowych zapisow, ktore Komisja zaproponowala Zarzadowi Miasta. Nam wszystkim pozostaje miec nadzieje, ze nie dopuszczaja one w przyszlosci do podobnych jak ta awarii.

Krystyna Kubik

### Prognoza pogody

W dalszym ciagu na mapach synoptycznych nie widać prawdziwej zimy. Dominują układy niżowe znad Morza Północnego, które kierują do nas dość ciepłe masy powietrza. Pogoda nadal w kratkę. Zachmurzenie duże z opadami deszczu ze śniegiem i deszczu. Wystąpią również okresy roz pogodzeń, bez opadów. Temperatura maksymalna od 3 do 6 stopni, minimalna od 3 do 0 stopni. Wiatr przeważnie zachodni, umiarkowany, okresowo porywisty.

Sytuacja biometeorologiczna zmienna. Szybkie zmiany ciśnienia atmosferycznego wpłyną niekorzystnie na sercowców i nadciśnieniowców.

CUMULUS

# Już tylko 100 dni

Ostatni piątek i sobota w naszym mieście rozbrzmiewał dźwiękami muzyki. Wiadomo, studniówka! W piątek bawiła się młodzież Technikum Mechanicznego, w sobotę Liceum Ogólnokształcącego i Ekonomicznego. Wcześniej, bo 15 stycznia, tańczono poloneza w Technikum Chemicznym i Zespole Szkół Rolniczych. Choć ceny studniówek skalkulowano różnie to bawiono się wszędzie jednakowo dobrze. W każdej ze szkół, jak oby czaj każę a zacy to potwierdzają, studniówkę rozpoczęto od poloneza. Potem



tańczono już wszystko: walca, tango, tańce dyskotekowe po kankana i polkę do białego rana.

Wszystkim maturzystom życzymy tak udanej matury jak prze tańczone wspa niale były studniówki.



Zdjęcia wykonano na studniówkach w Technikum Chemicznym i Technikum Mechanicznym



# Turystyka „wąskotorowa”

Sezon turystyczny na naszej kolei muzealnej zakończył się trzy miesiące temu, tyle samo czasu pozostało do nowego sezonu. Świetna to okazja do podsumowań i snucia planów.

Ubiegły sezon nie był dla nas najlepszy: w 55 pociągach przewieziliśmy 7260 pasażerów. A bywały lata, np. 1989, kiedy przewieziliśmy 10701 pasażerów w 75 pociągach.

Wiele przyczyn złożyło się na taki stan, ale nie miejsce i czas na ich analizę. Ważniejsze teraz są

przygotowania do nowych zadań.

Według planów Kierownictwa Muzeum i Koła Przewodników w tegorocznym sezonie będą uruchamiane 42 pociągi planowe (w każdą sobotę od maja do czerwca, w piątki maja, czerwca i września). Będą pociągi specjalne dla mieszkańców Łodzi, dwa razy w niedzielę przewieziemy grupy parafialne na mszę do Brochowa. Każdy wyjazd będzie miał określony charakter i temat przewodni: to zwiedzimy zakłady w Plecewicach, to powozownie w Tułow-

cach, pojedziemy z ekologami, z zespołem muzyki country.... Będą też pociągi uruchamiane na specjalne okazje, jak Dni Sochaczewa, Dzień Dziecka...

Do zrealizowania tych zamierzeń, oprócz sprawnego tabo-ru, konieczna będzie sprawna obsługa przewodnicka. Koło Przewodników Zakładowych przy Muzeum Kolei Wąskotorowej w Sochaczewie zrzesza wprawdzie kilkunastu przewodników, nie wszyscy są jednak dyspozycyjni. A do obsłużenia będą 42 pociągi planowe, nie licząc zamówionych (co najmniej po trzech przewodników na pociąg). Siłami

członków naszego koła na pewno nie zapewnimy obsługi.

Liczymy na pomoc kolegów przewodników z Sochaczewa i okolic. Już w lutym zamierzamy zorganizować szkolenia przewodników.

Zapraszamy chętnych do współpracy z nami, zapraszamy chętnych do zdobywania uprawnień przewodnickich.

Szczegółowe informacje można uzyskać w Muzeum Kolei Wąskotorowej w Sochaczewie, ul. Towarowa 7, telefon 2205-341.

**Tadeusz Dąbrowski**  
Koło Przewodników Zakładowych

## Uwaga mieszkańcy miasta Sochaczewa

Urząd Miejski w Sochaczewie przypomina, iż z dniem 15 lutego 1994 r. upływa termin płatności I raty podatku od środków transportowych. **Podatek jest płatny bez wezwania.** Można go zapłacić jednorazowo lub w dwóch równych ratach zgodnie ze stawkami podanymi w Rozporządzeniu Ministra Finansów.

Podatek można zapłacić w bankach: Pekao SA, ul.1 Maja; PKO BP, ul. Warszawska; BGŻ, ul. Żeromskiego; BS, ul. Reymonta bez ponoszenia dodatkowych kosztów lub w kasie Urzędu Miejskiego, II piętro, pokój 34 w godz. 9.00 – 14.00.

Jednocześnie podajemy zwolnienia od podatku obowiązującego w 1994 roku.

1. Zwalnia się od podatku od środków transportowych: samochody osobowe, motocykle oraz motorowery należące do inwalidów i używane przez nich do celów niezarobkowych, z tym, że zwolnienie to obejmuje tylko jeden pojazd.

2. Za inwalidów uważa się:

- inwalidów I i II grupy,
- inwalidów III grupy ze schorzeniami kończyn,
- inwalidów wojennych i wojskowych,
- inwalidów, u których zakład służby zdrowia stwierdził przydatność posiadania pojazdu ze względu na inwalidztwo.

### Rozporządzenie Ministra Finansów

z dnia 8 grudnia 1993 r.

#### w sprawie podatku od środków transportowych.

Na podstawie art.10 ust.1 ustawy z dnia 12 stycznia 1991 r. o podatkach i opłatach lokalnych (Dz.U. Nr 9, poz.31 i Nr 101, poz.444 oraz z 1992 r. Nr 21, poz.86) zarządza się co następuje:

§ 1. Podatek od środków transportowych wynosi rocznie:

- od motorowerów 54 000 zł
- od motocykli z silnikiem o pojemności skokowej:
  - do 50 cm<sup>3</sup> włącznie 114 000 zł
  - powyżej 50 cm<sup>3</sup> do 350 cm<sup>3</sup> włącznie 192 000 zł
  - powyżej 350 cm<sup>3</sup> 936 000 zł
- od samochodów osobowych z silnikiem o pojemności skokowej:
  - do 900 cm<sup>3</sup> włącznie 288 000 zł
  - powyżej 900 cm<sup>3</sup> do 1300 cm<sup>3</sup> włącznie 528 000 zł
  - powyżej 1300 cm<sup>3</sup> do 1500 cm<sup>3</sup> włącznie 660 000 zł
  - powyżej 1500 cm<sup>3</sup> do 1600 cm<sup>3</sup> włącznie 1 044 000 zł
  - powyżej 1600 cm<sup>3</sup> do 1800 cm<sup>3</sup> włącznie 1 644 000 zł
  - powyżej 1800 cm<sup>3</sup> do 2000 cm<sup>3</sup> włącznie 2 772 000 zł
  - powyżej 2000 cm<sup>3</sup> do 2500 cm<sup>3</sup> włącznie, z wyjątkiem samochodów marki „Warszawa” 4 290 000 zł
  - od samochodów marki „Warszawa” 660 000 zł
  - powyżej 2500 cm<sup>3</sup> 5 790 000 zł
- od samochodów osobowych:
  - z silnikiem nie charakteryzującym się pojemnością skokową 1 350 000 zł
  - z napędem elektrycznym 288 000 zł
- od autobusów oraz samochodów ciężarowych przystosowanych do przewozu osób o liczbie miejsc do siedzenia, łącznie z miejscem kierowcy:
  - do 15 miejsc 1 044 000 zł
  - powyżej 15 do 30 miejsc 1 926 000 zł
  - powyżej 30 miejsc 4 242 000 zł
- od samochodów ciężarowo-osobowych o dopuszczalnej masie całkowitej:
  - do 2 t włącznie 660 000 zł
  - powyżej 2 t 1 044 000 zł

- od samochodów ciężarowych i ciągników siodłowych o ładowności samochodu lub nacisku na siodło ciągnika:
    - do 0,5 t włącznie 660 000 zł
    - powyżej 0,5 t do 1 t włącznie 1 044 000 zł
    - powyżej 1 t do 2 t włącznie 1 248 000 zł
    - powyżej 2 t do 4 t włącznie 1 542 000 zł
    - powyżej 4 t do 6 t włącznie 2 118 000 zł
    - powyżej 6 t do 8 t włącznie 2 514 000 zł
    - powyżej 8 t do 10 t włącznie 3 672 000 zł
    - powyżej 10 t 4 830 000 zł
  - od samochodów specjalnych 1 044 000 zł
  - od ciągników balastowych 4 830 000 zł
  - od ciągników rolniczych z silnikiem o pojemności skokowej:
    - do 4000 cm<sup>3</sup> włącznie 174 000 zł
    - powyżej 4000 cm<sup>3</sup> 438 000 zł
  - od przyczep i naczep:
    - kempingowych 168 000 zł
    - o ładowności do 0,5 t włącznie 138 000 zł
    - o ładowności powyżej 0,5 t do 1 t włącznie 288 000 zł
    - o ładowności powyżej 1 t do 5 t włącznie 480 000 zł
    - o ładowności powyżej 5 t do 20 t włącznie 732 000 zł
    - o ładowności powyżej 20 t 1 248 000 zł
    - pozostałych 1 044 000 zł
  - od łodzi motorowych oraz jachtów z silnikiem o pojemności skokowej:
    - powyżej 200 cm<sup>3</sup> do 1000 cm<sup>3</sup> włącznie 480 000 zł
    - powyżej 1000 cm<sup>3</sup> 1 044 000 zł
  - od promów 288 000 zł
  - od łodzi służbowych do zarobkowego przewozu towarów i osób 1 044 000 zł
- § 2. Traci moc rozporządzenie Ministra Finansów z dnia 7 grudnia 1992 r. w sprawie podatku od środków transportowych (Dz.U. Nr 94, poz.466).
- § 3. Rozporządzenie wchodzi w życie z dniem 1 stycznia 1994 r.

(ZS 72)

# Po co jest Straż Miejska?

Na początku tego roku w Sochaczewie zaczęła działać Straż Miejska. Jak to zwykle w życiu bywa ma całą rzeszę zwolenników ale i spore grono przeciwników. Na łamach „Ziemi Sochaczewskiej” z 9.I. zamieściliśmy rozmowę z Komendantem Karolem Łuczakiem, która miała na celu przybliżenie kompetencji pracowników tej instytucji i sposób jej organizacji. W dalszym ciągu padają pytania. Dzisiaj, po 2 tygodniach działalności Straży Miejskiej, postanowiliśmy wrócić do tematu.

**– Czym Straż Miejska zajmowała się przez ostatnie 2 tygodnie? – pytanie skierowałam do Komendanta pana Karola Łuczaka.**

– Przede wszystkim zajmujemy się porządkami w mieście. Ponadto nasi pracownicy regularnie patrolują teren Sochaczewa, sektor po sektorze, i w składanych raportach odnotowują nieprawidłowości w oznakowaniu ulic (zdewastowane znaki drogowe czy ich brak), stanie nawierzchni, oświetleniu itp. Udało nam się zlikwidować nielegalne wysypisko śmieci za cmentarzem, przy ul. Traugutta. Nasi funkcjonariusze sprawdzają prawidłowe zabezpieczenie szamb i likwidują nielegalne od nich odpływy najpierw na osiedlu domków jednorodzinnych przy ul. Warszawskiej, za CPN. Pilnowaliśmy też porządku na koncercie Wielkiej Orkiestry Świątecznej Pomocy w MOK-u w Chodakowie. Zajmujemy się właściwym parkowaniem pojazdów w mieście. Wiadomo jak duży jest ruch w dni targowe, dlate-

go nasze patrole czuwają nad bezpieczeństwem przy szkołach podstawowych.

**– Czy posypały się mandaty? Jak dużo?**

– Posypały się głównie za nieprawidłowe parkowanie. Na dzień dzisiejszy wypisaliśmy powiedzmy... dziesiąt. Statystyki z tego typu działalności Straży Miejskiej w innych miastach mówią, że jesteśmy łagodni i wypisujemy 2/3 mandatów mniej.

**– Jakie są plany Straży Miejskiej na najbliższy czas?**

– Wiosną będziemy sprawdzać porządki na posesjach prywatnych, terenach należących do spółdzielni mieszkaniowych, miasta, wojska itp. Zaczniemy od przypomnienia o wykonaniu obowiązków. Osobom odpowiedzialnym proponujemy realne terminy na usunięcie nieprawidłowości.

Przypominamy o konieczności zaopatrywania się w pojemniki na śmieci i posiadanie rachunków, ich wywozów z PGKiM. Za dwa, trzy miesiące mamy w planie sprawdzenie oświetlenia posesji i ich numeracji. Właściciele posesji mają jeszcze czas. Ta akcja będzie miała na celu usprawnienie dojazdu pogotowia ratunkowego, policji, Straży Miejskiej, czy chociażby listonosza.

**– Czym Straż Miejska nie zajmuje się, co nie należy do jej kompetencji? Powstaje bowiem wiele nieporozumień.**

– Nie jesteśmy stworzeni po to, by łapać bandytów czy zajmować się ochroną osobistą każdej pani wracającej z pociągu po godzinie 22. Zajmujemy

się najdrobniejszymi wykroczeniami. Oczywiście zareagujemy jeśli zobaczymy złodziei czy bójkę.

**– Kłopoty Straży Miejskiej to...**

– Niechęć osób ukaranych mandatem. Zresztą, nie ma się czemu dziwić. Tacy ludzie szukają usprawiedliwienia, bo myślą, że Straż Miejska, nie zna przepisów. Zapewniamy, że znamy przepisy zarówno z Kodeksu Wykroczeń jak i Kodeksu Drogowego oraz zarządzenia lokalne jak np. wyznaczenie miejsc targowisk, opłaty itp.

**– Mielicie w planie monitoring wybranych obiektów.**

– Straż Miejska organizowała będzie elektroniczny system zabezpieczenia. W wydzielonych budynkach instalowane będą czujniki sygnalizujące, w razie niebezpieczeńst-

wa o włamaniu, pożarze, zalaniu wodą. Umożliwi to natychmiastową interwencję Straży Miejskiej na miejscu wypadku jak i poinformowanie odpowiednich służb. Plany są dość mocno zaawansowane. Myślę, że szczegóły będzie można podać w następnym numerze „Ziemi Sochaczewskiej”.

**– Najważniejszy zarzut skierowany pod Waszym adresem to zbyt krótki czas pracy.**

– Chciałbym poinformować, że już od 14.02. będzie wydłużony nadzór do godz. 18.00. Dojdzie trzech rezerwowych, przeszkolonych i umundurowanych strażników.

**– Wreszcie założono Wam telefon.**

– Dwutygodniowe starania uwieńczył sukcesem. Nr Straży Miejskiej 247-07.

**– Za rozmowę dziękuje**  
Beata Woźniak

## Zarząd Miasta Sochaczewa ogłasza przetarg

na wykonanie projektu mostu na rzece Utracie  
w ulicy Młynarskiej.

### Parametry mostu:

- nośność – jak dla norm drogi krajowej;
- szerokość 14 m z możliwością dwuetapowego wykonania jezdni mostu. Etap I – jezdni 7 m + chodnik. Wykonanie II etapu w późniejszym terminie.
- przyczółki, filary żelbetowe – żelbetowe;
- dźwigary – stalowe.

Dopuszcza się inne rozwiązania techniczne zaproponowane przez projektantów. Przed przystąpieniem do przetargu należy wpłacić wadium w wysokości 20 000 000 zł. Szczegółowych informacji udziela Wydział Inwestycji, tel. 222-35 wew. 56.

Oferty należy składać w terminie 20 dni od daty ukazania się ogłoszenia w Wydziale Inwestycji.

(ZS-69)

## Z kroniki policyjnej

● 19.01. w godzinach rannych na ul. Płockiej miał miejsce wypadek, w którym właścicielka Fiata 126p nie dostosowała prędkości do panujących warunków atmosferycznych wjeżdżając do przydrożnego rowu. W wyniku wypadku obrażeń ciała doznał kierowca i pasażerka.

● Także 19.01. o godz. 8.30 Topolewej gm. Teresin doszło do zderzenia czołowego Opla Ome-

gi ze Starem w wyniku którego obrażeń ciała doznał kierowca Opla oraz jego 11-letnia pasażerka.

● 19.01. między 10 a 18 w Sochaczewie dokonano włamania do mieszkania przy ul. Jagiellońskiej. Sprawcy po wyłamaniu drzwi zabrali 5,5 mln zł oraz wyroby ze złota za sumę 7,2 mln zł.

● Między 18 a 20.01. powiadomiono KRP w Sochaczewie o włamaniu do budynku gospodarczego w Janówku Duranowskim. Złodzieje po wyrwaniu kłódki z drzwi zabrali klucze i narzędzia ślusarsko-hydrauliczne, oraz części hydrauliczne za sumę ok. 10 mln zł.

● 20.01. o godz. 18.00 włamano się do samochodu „Avia”

zaparkowanego przed restauracją „Stylowa” w Sochaczewie. Sprawcy po wybiciu szyby w drzwiach skradli dwie kurtki ze skóry oraz neseser z dokumentami ogólnej wartości ok. 4,5 mln zł.

● 20.01. o godz. 15.40 skradziono z terenu Sochaczewa Skodę Favorit nr rej. SKS 26-75 koloru szaro-zielonego wartą ok. 100 mln zł.

● 21.01. w godz. rannych w Sochaczewie kierująca samochodem Peugeot potrafiła przechodzącego przez jezdnię mężczyznę, który z obrażeniami ciała został przewieziony do szpitala.

● Tego samego dnia w Kozuszkach Parcel gm. Sochaczew dokonano włamania do zakładu

masarskiego z którego zabrano trzy butle zagowe, piec gazowy oraz mięso za ok. 8 mln zł.

● Między 21 a 22.01. w Sochaczewie przy ul. Pokoju dokonano dwóch włamań do samochodów Fiat 126p, z których zabrano trzy koła za 1,4 mln i 800 tys zł.

● Z 23 na 24.01. w Kawęczynie gm. Teresin po urwaniu kłódek dokonano czterech włamań do garaży, z których zabrano Poloneza Caro nr rej. SNB 3322 wartości ok. 100 mln zł, FSO - 1500 nr rej. SNB 3247 wartego ok. 34 mln zł, oraz z Fiata 125p skradziono radiomagnetofon, rękawiczki warte ok. 600 tys zł, a z ostatniego zabrano wiertarkę udarową za ok. 6 mln zł.

pol

# Drapieżniki za miedzą

rozmowa z Jerzym Misiakiem  
Dyrektorem Kampinoskiego Parku Narodowego

– Bliskość Puszczy Kampinoskiej powoduje nasze nią zainteresowanie, czy istnieje więc możliwość „otwarcia” KPN dla grup szkolnych na zajęcia w ramach tzw. „zielonej szkoły”? Czy można liczyć na pomoc i współpracę w dziedzinach: przyrody, ekologii, krajoznawstwa itd. pracowników parku z młodzieżą i nauczycielami sochaczewskich szkół?

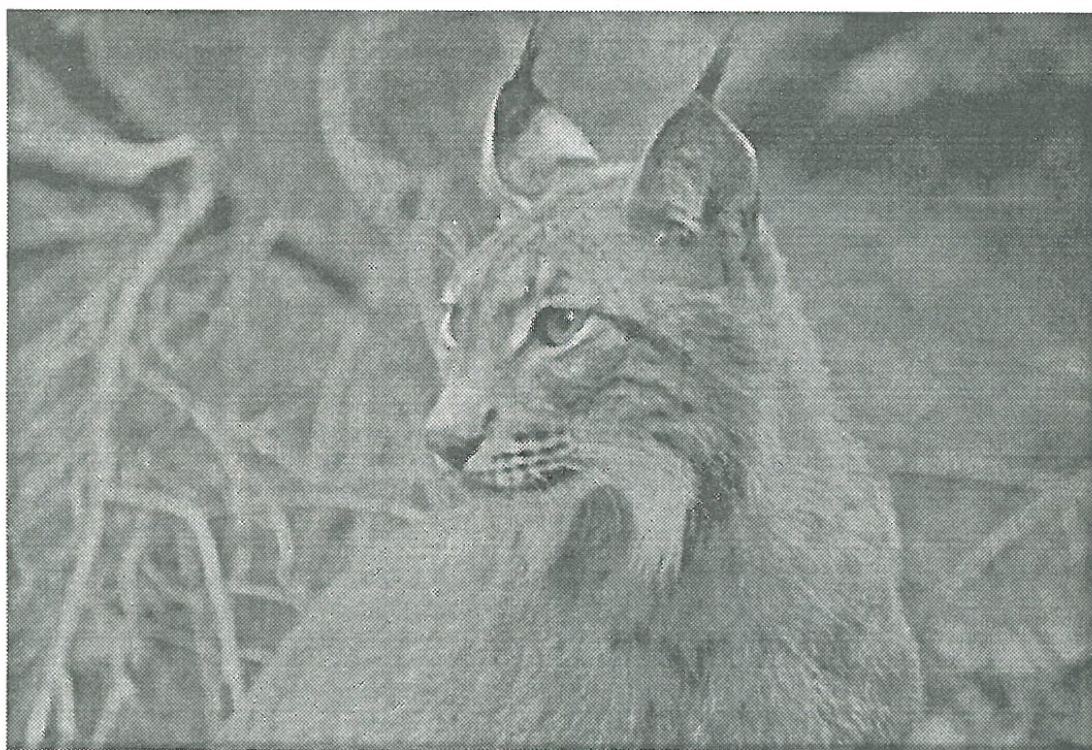


– Muszę powiedzieć, że Kampinoski Park Narodowy jest udostępniony do edukacji przede wszystkim. Funkcja edukacyjna KPN jest jedną z trzech podstawowych funkcji statutowych, obok nauki i udostępnienia dla celów turystycznych. Jest więc możliwa wszelka współpraca ze wszystkimi placówkami oświaty i kultury, oczywiście po wcześniejszym uzgodnieniu choćby telefonicznym (wystarczy kontakt z Ośrodkiem Dydaktyczno-Muzealnym w Granicy lub Dyrekcją KPN w Izabelinie). Możemy zaoferować przede wszystkim kontakt z przyrodą, ale też doświadczonych, z dużą wiedzą fachowców oraz nowoczesny sprzęt, którym dysponujemy (m.in. stanowisko komputerowe) – po to, by zorganizowane przez nauczycieli, dyrektorów szkół, wydziały oświaty lekcje były wzbogaceniem tego procesu dydaktycznego, który jest realizowany w murach szkolnych. Edukacja, którą możemy zaoferować jest tą nieformalną, praktyczną, która może doskonale uzupełniać to, co robi oświata profesjonalna.

– Od ponad roku słyszymy o eksperymencie polegającym na reintrodukcji w KPN jednego z przedstawicieli dużych drapieżników. Jak przedstawia się sytuacja „tajemniczych” rysi?

– Eksperyment zaczął się 1.XII.1992 r., kiedy to przywieziono do Puszczy dwa samce pochodzące z ogrodu zoologicznego w Han-

nowerze, 16.VII.1993 r. dołączyło do nich pięć samic pochodzących z ogrodów zoologicznych w Norymberdze i Lunenburgu. Jest więc ich siedem i przechodzą w specjalnie do tego przygotowanych woliarach proces adaptacji do środowiska naturalnego, środowiska puszczańskiego, jego dźwięków, zapachów, klimatu, przechodzą swego rodzaju treningi. Są to rysie odpowiadające genotypowi rysi nizinnych i w procesie ich reintrodukcji w naszej Puszczy zastosowano wiele „nowości” umożliwiających sukces eksperymentu. Wiemy przecież, iż ten proces wielokrotnie na innych obszarach nie powiódł się. My na swym koncie mamy już udane reintrodukcje – łosia (w 1951 r.) i bobra (w 1980 r.). Nasze rysie przechodzą pełny proces adaptacyjny, który trwa już półtora roku, w trakcie którego zbieramy bogatą wiedzę naukową o tym gatunku. Rysie urodzone i wychowane w niewoli muszą przystosować się stopniowo do samodzielnego życia w naturalnych warunkach, uczone są m.in. zdobywania pokarmu żywego, co pozwoli im prowadzić właściwy sobie tryb życia. Robimy wszystko aby rysie wypuszczone na wolność, a nastąpi to już niedługo bo w końcu lutego lub na początku marca, były doskonale przystosowane do życia w warunkach wolnościowych.



Wszystkim rysiom zostaną założone radionadajniki co pozwoli „śledzić” je przy użyciu metod radiotelemetrycznych. Będziemy więc wiedzieć o ich wędrówkach, miejscach przebywania, zachowaniu.

– Czy ryś jako zwierzę drapieżne jest niebezpieczne dla ludzi: turystów, mieszkańców KPN? Czy wchodząc do Parku powinniśmy się bać?

– Rysie są bardzo szlachetnymi drapieżnikami. Groźne są w świecie zwierząt, nigdy nie zdarzyło się, by zaatakowały bezbronny człowieka, który nie sprowokowałby ich do obrony lub nie stanowiłby dla nich bezpośredniego zagrożenia. Ryś jest wielkim samotnikiem indywidualistą, uchodzi przed człowie-

kiem, z odległości kilkudziesięciu metrów może obserwować go co robi. Być może gdyby był atakowany, drażniony, wpadał w zasadzkę, mógłby bronić się – atakując, zgodnie z naturalnym instynktem, który w tym wypadku byłby wymuszony przez człowieka, który porusza się przecież w lesie w ciągu dnia (ulubioną porą dla rysi jest noc) ani dla domowego inwentarza. Puszczańskie rysie mają spełniać rolę reduktora i selektonera przede wszystkim sarny. Obecność rysi stanowić będzie naturalną redukcję nadmiernie rozwiniętej populacji sarny, która jest konieczna, by zachować równowagę biologiczną w Parku. Nie chcemy dokonywać odstrzałów redukcyjnych, zależy nam by przyroda, którą się opiekujemy funkcjonowała w sposób jak najbardziej naturalny, stąd też pomysł z rysiem. W eksperymencie zaangażowana jest ze strony polskiej KPN, Wielkopolski Ogród Zoologiczny z Poznania, Narodowy Fundusz Ochrony Środowiska i Gospodarki Wodnej i ze strony niemieckiej Ogród Zoologiczny z Hannoveru.

– Słyszałam plotki (???), iż jedna samica wydostała się na wolność z ogrodzenia. Czy to prawda?

– Tak, to prawda. Została ona przeniesiona ze swojej woliery, do woliery treningowej (duża 25 arowa powierzchnia) – specjalnie zabezpieczona tak, by zwierzęta nie mogły się wydostać. A jednak to się stało, myślimy, że mógł zadziałać jakiś mocny impuls – np. do ogrodzenia podeszły sarny, dzik czy inne zwierzę co spotęgowało aktywność samicy. Żyje już na wolności ponad miesiąc, zachowuje się w sposób, który nieoczekiwanie wzbogacił nasz eksperyment. Jej zachowanie rokuje

powodzenie całego eksperymentu, nie przyjmując pokarmu wykładanego przez pracowników KPN. Żywi się sama, a więc łowi, co stanowi bardzo optymistyczny fakt: potrafi zdobywać pokarm. Jest to tym bardziej istotne, iż na wiosnę będziemy prawdopodobnie świadkami narodzin młodych rysi – do czego już teraz samice przygotowują się. Wypuszczane na wolność rysie będą już dalej prowadzić życie przemierzając się w Puszczy wg upodobań.

Rozmawiała Barbara Zagajewska

Od redakcji: do rozmowy wrócimy za tydzień.

## Imprezy w „Cegielce” – czyli dwa bale w karnawale

Pierwszy odbył się 20.01.94 r. dla seniorów zrzeszonych w Związku Emerytów Rencistów i Iwalidów. Było miło, rodzinie, a przede wszystkim karnawałowo. Panie w wykwinnych toaletach, panów cechowała nie



tylko elegancja ale i szarmancja. A więc był to „bal zupełnie w starym stylu”. Aby zadość stało się tradycji, organizatorzy zadbali nie tylko o stronę taneczną i gastronomiczną, ale także konkursowo-kwizową. Był więc wybór „najsympatyczniejszej pary wieczoru”. Po laury można było sięgnąć pokonując 3 etapy konkursu. Był to etap „wokalny”, „bankowy” i „inscenizatorski”. Szczegółów nie będziemy zdradzać, ale gwarantujemy „setną” zabawę przy tego rodzaju zmaganiach. Bal, jak na prawdziwe bale przystało, zakończył się tańcami z wodzirejem. Figury taneczne w wykonaniu naszych seniorów kwalifikowały się na turniej tańca. Kończąc

bal seniorów, organizatorzy myślami byli już na zabawie choinkowej dla najmłodszych. Gośćmi tego balu są przeważnie maluchy, które potrafią się cudownie bawić, wymagają jednak ciągłej uwagi i inspirowania zabawy. Dla

tych wdzięcznych odbiorców przygotowano wiele atrakcji i niepodzianek m.in. konkursy: „pączkowy”, „balonikowy”, „detektywistyczny” i „rysunkowy”.

Aby zaspokoić państwa ciekawość, pozwolimy sobie opisać szczegóły dwóch z nich: „detektywistycznego” i „plastycznego”. Konkurs „detektywistyczny” polegał na odszukaniu przez dzieci srebrnych, ogromnych cukierków, które były ukryte w dekoracji sali. O konieczności tych poszukiwań zawiadomiał telegram z Ministerstwa Skarbów Zagubionych. Po odnalezieniu cukierków, okazało się, że w każdym oprócz słodkiej nagrody tkwi fragment układanki – wizerunku

Św.Mikołaja. Tak oto przypomniano o kluczowej postaci imprezy. Św.Mikołaj wkroczył nie tylko z cukierkami dla dzieci, ale także z różgami dla łobuziaków. Konkurs plastyczny był ze wszech miar niezwykły. Dzieci miały wykonać portret Ciotki Klotki, która zaszczyciła tegoroczną zabawę w „Cegielce”. Na hasło – start – dzieciaki rzuciły się szturmem do przygotowanych wcześniej ścian, oklejonych papierem. Starsze dzieci, bardziej przedsiębiorcze, zdążyły wywalczyć sobie dużą przestrzeń tworząc. Maluchy zdane były na po-



moc rodziców, którzy siłą własnych mięśni windowali je w górę. Dzięki temu dzieciaki z „lotu ptaka” mogły wykorzystać swoją węgę twórczą.

Zdumiewające były te prace. Precyzyjne w kresce i jakże różnorodne np. Ciotka w stanie spoczynku, czyli leżakowania, portret Ciotki w stylu zachodnim czy-

li jako kowboj i wreszcie portret Ciotki w wykonaniu 2,5 letniej Małgosi – sama poezja i kwintesencja malarskości.

Konkurs był strzałem w dziesiątkę. Ciotka Klotka ze łzami w oczach obiecała dzieciom, że zabierze te portrety do Ameryki i wytapetuje nimi swój „living room”. Oto czym możemy podbić Amerykę!

Oprócz konkursów były oczywiście szalone tańce z figurami (np. twist, „kaczuszki” i „pociąg taneczny”. Wodzirejem w tej zabawie była p.Jola – kierowniczka klubu, a „lokomotywą” Ciotka Klotka. Podkładem muzycznym zabawy fachowo zajął się p.Andrzej Tarka. Zimową scenę im-

prezy opracowała i wykonała p.Mirka – instruktor plastyki w Klubie.

Nie ukrywając zadowolenia z możliwości organizacji imprez dla takich odbiorców, pracownicy klubu „Cegielka” dziękują wszystkim uczestnikom i kibicom zabaw.

## Piórkami o historii

Kościół popijarski pod wezwaniem Najświętszej Marii Panny i św.Wojciecha wybudowano w Łowiczu w latach 1672-80. Fundatorami byli Jan Szamowski – kasztelan gostyński i Wojciech Zimny – bogaty chłop łowicki. Kościół rozbudowano w części północnej na zlecenie prymasa Michała Radziejowskiego na przełomie wieków XVII i XVIII. Piękną północną fasadę otrzymał kościół około połowy XVIII w. W czasie wojen napoleońskich w kościele urządzono składy wojskowe. Restaurowany ok. 1900 r. (wraz z wykończeniem jednej z wież) oraz po uszkodzeniach (1914, 1943 1949).

Barokowy, trójnawowy, bazylikowy. Zamknięte półkoliście prezbiterium, w przedłużeniu naw bocznych zakrystie, na pięt-

rze skarbee. W części północnej chór. Z boków po dwa przęsła

naw bocznych niższe niż w części starszej, nad nimi łączące się



z chórem empyry, dwie wieże kwadratowe. Parapet chóru i empyry zdobione tralkami.

Fasada północna późnobarokowa o planie falistym, dwukondygnacyjna, w przyziemiu lizeny i szkarpy, w górze kolumny tokańskie. Część środkowa zwieńczona wielkim przełamaniem frontonem, w którym nastawa o bogatej sylwecie z wydłużonymi wolutowymi splotami po bokach. Wieże nakryte namiotowymi daszkami. Całość fasady bogato ogzysmsowana. Okna o bogatych wykrojach.

We wnętrzu kościoła ołtarz główny wykonany około 1720 r., ozdobiony rzeźbami biskupów, w polu krucyfiks późnobarokowy a w nasadzie ołtarza obraz aniołów w chmurach. Ponadto w kościele znajduje się jeszcze pięć innych ołtarzy bogato zdobionych i ambona rokokowa z 1750 roku.

Wojciech Archacki

## Czwartek 3.02.

### Program I

6.00 Kawa czy herbata? 9.00 Wiadomości 9.15 Mama i ja 9.30 Domowe przedszkole 9.55 Porozmawiamy o dzieciach 10.05 „Policjanci z Miami” - ser. USA 11.00 Kwadrans na kawę 11.15 „Po latach” - reportaż 11.40 Smoczek czy grzechotka? 12.00 Wiadomości 12.15 Magazyn „Notowań” 12.45 Klatka po klatce - prog. dla dzieci 13.30-15.55 Telewizja Edukacyjna 16.05 Halo, 5-10-15! 16.50 Muzyczna Jedyńka 17.00 Teleexpress 17.20 Miliard w rozumie - teleturniej 17.50 Antena 18.00 „Jeśli zechcesz - potrafisz” - ang. film dok. 18.30 Znaki czasu - mag. katolicki 19.00 Wieczorynka 19.30 Wiadomości 20.00 Bilans - mag. rządowy 20.20 „Policjanci z Miami” - ser. USA 21.15 Debata Jedynki 22.05 Z Ogórkiem po kraju 22.25 Pegaz 23.00 Wiadomości 23.20 Gorąca linia 23.30 Muzyczna Jedyńka 23.35 „Ognista krew” - ang. ser. dok. 0.25 To lubię 1.05 „Pelen odlot” - prog. satyryczny

### Program II

7.30 Panorama 7.35 „Miłość i dyplomacja” - ser. kanad.-argent. 8.05 Program lokalny 8.35 „Zorro” - ser. anim. USA 9.00 Transmisja z obrad Sejmu 15.35 Neptun TV przedstawia: „De Mono” 16.00 Panorama 16.05 Wielka piłka 16.35 Mój mały świat 16.55 W cieniu Kremla 17.30 „Miłość i dyplomacja” - ser. kanad.-argent. 18.00 Panorama 18.05 Program lokalny 18.35 Koło fortuny 19.05 „Kto ziarno w nadziei siał” - film dok. 20.00 Spotkanie z Marią Fołtyn 21.00 Panorama 21.30 Sport 21.40 Historie o historii 21.55 „Pocahunka wróbla” - film fiński 22.50 Studio Teatralne Dwójki: Bernard Marie Koltes „Roberto Zucco” 0.15 Panorama 0.20 TV Dante

## Piątek 4.02.

### Program I

6.00 Kawa czy herbata? 9.00 Wiadomości 9.15 Mama i ja 9.25 Przedszkolny koncert życzeń 10.00 „Stracone złudzenia” - film franc. 11.50 Ludzie i zdarzenia 12.00 Wiadomości 12.15 Magazyn „Notowań” 12.45 Klatka po klatce - prog. dla dzieci 13.30-15.55 Telewizja Edukacyjna 16.05 Halo, 5-10-15! 16.50 Muzyczna Jedyńka 17.00 Teleexpress 17.20 Automania - mag. motoryzacyjny 17.40 Tata, a Marcin powiedział... 18.00 Randka w ciemno 18.45 W kraju Zulu Gula 19.00 Wieczorynka 19.30 Wiadomości 20.15 „Kotka na gorącym blaszanym dachu” - film USA 22.15 Zawsze po 21 23.00 Wiadomości 23.15 Gorąca linia 23.25 Muzyczna Jedyńka 23.30 „Pamiętnik kobiety, która trwa” - film ang. 1.25 Yves Montand na estradach świata

### Program II

7.30 Panorama 7.35 Przeboje Dwójki 8.05 Program lokalny 8.35 „Batman” - ser. anim. USA 9.00 Transmisja z obrad Sejmu 15.35 Klub Yuppies? 16.00 Panorama 16.10 „Hrabina Cosel” - ser. polski 17.00 Jak rozpoznać ośmiornicę? - prog. public 17.20 Lalamido, czyli

# TYDZIEŃ w telewizji

od 3.02.  
do 9.02.

porykiwania szarpidrutów 17.40 Welcome to America - teleturniej 18.00 Panorama 18.05-21.00 Program regionalny 21.00 Panorama 21.30 Sport 21.40 „A to pan zna?” - widowisko 22.15 „Przystanek Alaska” - ser. USA 23.00 Teatr Sensacji: Richard Harris „Biuro zleceń” 0.00 Panorama 0.05 „Na ulicy Kazika” 1.00 „Ukraińskie noce” - reportaż 1.25 Pewnego razu w Lizbonie...

## Sobota 5.02.

### Program I

7.00 Rondo 7.25 Rynek-agro 7.45 Z Polski 8.05 Racje i emocje 8.25 Wszystko o działce 9.00 Wiadomości 9.10 Ziarno 9.35 Dla młodych widzów 11.00 „W towarzystwie wiewiórek” - ang. ser. dok. 12.00 Wiadomości 12.10 Rodzina rodzinie 12.45 Morze - magazyn 13.15 Studio sport 14.00 Walt Disney przedstawia 15.15 Zimowe MTV 15.35 Teatr Rozmaitości: Bogusław Schaeffer „Tutam” 16.45 Zaproszenie do Teatru TV 17.00 Teleexpress 17.20 Premiery Muzycznej Jedynki 18.10 „Dzień za dniem” - ser. USA 19.00 Małe wiadomości DD 19.10 Wieczorynka 19.30 Wiadomości 20.00 Polskie ZOO 20.30 „Emma, królowa Mózg Południowych” - film austral. 22.20 Wiadomości 22.30 Cliff Richard - koncert 23.25 „O Bronisławie Dąbrowskim” - reportaż 23.40 Sportowa sobota 0.00 „Psy” - film polski 1.50 „Porwanie” - film franc.

### Program II

7.30 Panorama 7.35 „Piechota górską” - film dok. 8.00 Ulica Sezamkowa 9.00 Tacy sami 9.20 Lekcja języka migowego 9.35 Wspólnota w kulturze 10.10 Rody polskie 10.40 Róbta co chceta 11.00 Spotkania z muzyką 12.00 Akademia Filmu Polskiego: „Ręce go góry” 13.35 Historia jednej znajomości 14.00 Listy z Europy 14.30 Studio sport 15.30 Zwierzęta świata 15.55 Totolotek 16.00 Panorama 16.05 Wielka gra 17.05 „Czterdziestolatek - 20 lat później” - ser. TP 18.00 Panorama 18.05 Program lokalny 18.30 Gra - teleturniej 19.00 Szkoła kłamców 19.30 Pętla czasu - mag. muz. 20.05 Pytania o Polskę - prog. public. 21.00 Panorama 21.25 Słowo na niedzielę 21.30 Księga nonsensu, czyli fioletowa krowa 22.20 „Zdarzenie w Ox-Bow” - film USA 23.35 Walery Briusow „Siostry” - widowisko 0.05 Panorama 0.10 „Koncert Vangelisa” - film muz.

## Niedziela 6.02.

### Program I

7.00 Rolnictwo na świecie 7.15 Proszę o odpowiedź 7.35 Tydzień 8.30 Notowania 9.00 „Zamek Eureka” - ser. USA 9.25 Dla młodych widzów 11.00 „Świat narciarstwa” - norweski film dok. 12.00 Telewizyjny koncert życzeń 12.30 Teatr dla dzieci 13.25 Z kamerą wśród zwie-

rząt 13.55 W starym kinie: „Na prawo marsz” - film ang. 15.30 100 pytań do... 16.00 Pieprz i wanilia 16.40 Antena 17.00 Teleexpress 17.30 „Dynastia Colbych” - ser. USA 18.20 7 dni - świat 19.00 Wieczorynka 19.30 Wiadomości 20.15 „Malibu Road 2000” - ser. USA 21.15 Sportowa niedziela 22.00 Wieczorny Uniwersytet Telewizji Łatwej, Lekkiej i Przyjemnej 23.00 Wokół wielkiej sceny 23.35 „Spacer po szafocie” film ros. 1.35 „Karnawał” Schumann na gra Jerzy Romaniuk

### Program II

7.30 Echa tygodnia 8.00 „Piotruś Pan i piraci” - ser. anim. USA 8.25 „Malibu Road 2000” - ser. USA 9.15 Słowo na niedzielę 9.30 Program lokalny 10.30 Wzrockowa lista przebojów 11.00 Godzina z Hanna-Barbera 12.00 „Rycerze okrągłego stołu” - film USA 13.50 Krakowskie legendy 14.00 Animals 14.30 Podróże w czasie i przestrzeni 15.20 Halo Dwójka 15.30 „Wow” - ser. pol.-niem. 16.00 Panorama 16.20 Gwiazdy z tamtych lat 16.55 „Dzieciaki, kłopoty i my” - ser. USA 17.20 Wydarzenie tygodnia 17.50 Camerata 2 18.20 Halo Dwójka 18.30 Gra - teleturniej 19.00 Najwięksi iluzjoniści świata w Zamku Magii 19.55 „A kuku, panie kuku” - niem. ser. anim. 20.00 Godzina szczeroci 21.00 Panorama 21.25 Kabaret „Potem” 22.20 „Ojcowie i synowie” - ser. niem. 23.25 Chłopcy z Placu Broni - koncert 0.00 Panorama 0.05 Lester Bowie's Brass Fantasy w Teatrze Muzycznym

## Poniedziałek 7.02.

### Program I

6.00 Kawa czy herbata? 9.00 Wiadomości 9.15 Mama i ja 9.30 Domowe przedszkole 9.55 Porozmawiamy o dzieciach 10.05 „Dynastia Colbych” - ser. USA 11.00 Przyjemne z pozytywnym 11.20 Gotowanie na ekranie 11.40 Od niemowlaka do przedszkolaka 12.00 Wiadomości 12.15 Magazyn „Notowań” 12.45 Dla młodych widzów 13.30-15.55 Telewizja Edukacyjna 16.05 Luz 16.50 Muzyczna Jedyńka 17.00 Teleexpress 17.20 Laboratorium 17.40 Prawo i bezprawie 18.05 „Latający cyrk Monty Pythona” - ser. ang. 18.30 Sztuka nie sztuka 19.00 Wieczorynka 19.30 Wiadomości 20.00 Prosto z Belwederu 20.20 Teatr TV: Dino Buzzatti „Siedem pięt” 22.00 Miniatury 22.05 Reportaż 22.40 Leksykon polskiej muzyki rozrywkowej 23.00 Wiadomości 23.15 Gorąca linia 23.25 Muzyczna Jedyńka 23.30 Ludzie i zdarzenia 23.40 „Zapach ziemi” - film pol.-jugosl. 1.00 Przeboje Bogusława Kaczyńskiego

### Program II

7.30 Panorama 7.35 Przeboje Dwójki 8.05 Program lokalny 8.35 „Przygody kacorka Alfreda Jonata-

na Kwaka” - holend. ser. anim. 9.00 Studio Dwójki 9.10 „Miłość i dyplomacja” - ser. kanad.-argent. 9.40 Ona - magazyn 10.05 „Impresje dalekich oceanów” - ser. dok. 10.55 Studio Dwójki 11.00 Panorama 11.05 Studio Dwójki 11.10-7 dni polskiego sportu 12.00 „Małe smoki” - jap. ser. dok. 13.00 Panorama 13.05 „Czterdziestolatek - 20 lat później” - ser. TP 14.00 „Czarne stopy” - film polski 15.40 Powtórka z przeszłości 16.00 Panorama 16.05 Studio sport 16.15 Dedykacje 16.40 Przegląd kronik filmowych 17.15 PKF 17.30 „Miłość i dyplomacja” - ser. kanad.-argent. 18.00 Panorama 18.05 Program lokalny 18.35 Koło fortuny 19.05 „Małe smoki” - jap. ser. dok. 20.05 „Nocne sesje” - ser. USA 20.30 Auto - magazyn 21.00 Panorama 21.30 Sport 21.40 Reporterzy Dwójki przedstawiają 22.00 „Kłątwa” - film ang. 23.40 „Mesjasz niewyciężony - rzecz o Romanie Palestrze” - film dok. 0.10 Panorama 0.15 Noc i stres 0.30 Koncert muzyki popularnej 1.00 „Nocne sesje” - ser. USA

## Wtorek 8.02.

### Program I

6.00 Kawa czy herbata? 9.00 Wiadomości 9.15 Mama i ja 9.30 Domowe przedszkole 9.55 Porozmawiamy o dzieciach 10.00 „Życie” - ser. jap. 10.45 Ścisłe jawne 11.00 Giełda pracy, giełda szans 11.20 Klub samotnych serc 11.35 Poznaj siebie 11.50 Sto lat 12.00 Wiadomości 12.15 Magazyn „Notowań” 12.45 Dla młodych widzów 13.30-15.55 Telewizja Edukacyjna 16.05 Halo, 5-10-15! 16.50 Muzyczna Jedyńka 17.00 Teleexpress 17.20 Encyklopedia II wojny światowej 17.45 W kinie i na kasce 18.05 „Murphy Brown” - ser. USA 18.30 Obok nas 19.00 Wieczorynka 19.30 Wiadomości 20.00 Sejmograf 20.25 „Homer i Eddie” - film USA 22.10 Chłodnym okiem 22.40 Co nowego? 23.00 Wiadomości 23.15 Gorąca linia 23.25 Muzyczna Jedyńka 23.30 „Trójkąt śmierci” - film dok. 0.30 Sabat - magazyn 1.10 Siódemka w Jedyńce

### Program II

7.30 Panorama 7.35 Przeboje Dwójki 8.05 Program lokalny 8.35 „Anette” - jap. ser. anim. 9.00 Studio Dwójki 9.15 „Miłość i dyplomacja” - ser. kanad.-argent. 9.40 Świat kobiet 10.05 „Impresje dalekich oceanów” - ser. dok. 10.55 Studio Dwójki 11.00 Panorama 11.05 Studio sport 11.35 „Cykli świata” - film dok. 12.50 Przeboje Dwójki 13.00 Panorama 13.05 „Nad rzeką Murray” - ser. austral. 13.55 Studio Dwójki 14.00 „Złoto Mahmudia” - film polski 15.20 Gorące dźwięki 16.00 Panorama 16.05 Studio sport 16.15 Sposób na starość 16.45 Ojczyzna - polszczyzna 17.00 Co jest grane? 17.10 Poszukiwanie prawdy 17.35 „Miłość i dyplomacja” - ser. kanad.-argent. 18.00 Panorama 18.05 Program lokalny 18.35 Koło fortuny 19.05 „Sir William Golding - Rytuały przejścia” - film dok. 20.20 Warszawskie Spotkania Teatralne 21.00 Panorama 21.30 Sport 21.35 Pogotowie ekologiczne Dwójki 21.40 Polska - Niemcy 22.10 „Krzyk” - film polski 0.00 Panorama 0.05 „Wróg wroga” - ser. niem.



## Ogłoszenia drobne

● Żaluzje, verticale, rolety. Drzwi: zabezpieczenie, tapicerka, harmonijki. Tel.258-20 Kozłowski.

(ZS-4)  
● Instalacje alarmowe, elektryczne. 241-18 (ZS-7)

● Sprzedam tanio dom w Żdżarowie z działką. Tel.255-68 od 19.00.

(ZS-15)  
● Dziewiarstwo. Swetry, getry, leginsy - wszystkie rozmiary. Producent: Kochanowski 37/27, tel.257-38.

(ZS-27)  
● Usługi stolarsko-slusarskie, montaż żaluzji, verticale. Tel.235-56, Zawiszy 38.

(ZS-31)  
● VAT, deklaracje podatkowe, rozliczenia roczne. Chopina 59, tel.257-71.

(ZS-41)  
● Kupię działkę budowlaną w centrum Sochaczewa ok. 1000 m<sup>2</sup>. Kontakt tel.223-55.

(ZS-44)  
● Zamienię na własnościowe I lub II piętro dom mieszkaniowy w Sochaczewie pow. 90 m<sup>2</sup> (woda miejska, kanalizacja, c.o.) na działce o pow. 1200 m<sup>2</sup>. Tel.236-51.

(ZS-50)

● Sprzedam budynek gospodarczy w Sochaczewie 120 m<sup>2</sup>, działka 880 m<sup>2</sup>. Tel.236-51.

(ZS-51)  
● Sprzedam działki budowlane pow. od 800 m<sup>2</sup> do 1200 m<sup>2</sup>. Staszica 108.

(ZS-52)  
● Kupię osobowy do remontu. 224-96. (ZS-56)

● Sprzedam lub zamienię na mieszkanie w Warszawie: budynek mieszkalny - 88 m<sup>2</sup>, garaż, działka - 1018 m<sup>2</sup> (z budowlanym frontem). Sochaczew, ul.Ziemowita, tel.221-64 lub Warszawa (02) 23-58-10.

(ZS-62)  
● Kupię Audi 100 z roku 80/81 rozbite lub do remontu z ważnymi dokumentami. 230-19, Bielice 3/12.

(ZS-65)  
● Sprzedam parking strzeżony. 247-56.

(ZS-66)  
● Sprzedam działkę przy nowym szpitalu. 247-56.

(ZS-67)  
● Prywatny Gabinet Logopedyczny. Zaburzenia mowy - porady, terapia. Wtorek, piątek 15.00 - 19.00, ul.H.Sawickiej 5, I p. (budynek Klubu Nauczyciela obok SP 3). Tel.258-38.

(ZS-68)  
● Sprzedam nowe, włoskie łóżeczko dziecięce metalowe, szafirowe oraz wózek uży-

wany. Akrakcyjna cena! Sochaczew, ul.Żeromskiego 31/13, tel.243-82.

(ZS-70)  
● Pilnie sprzedam Volvo 340. Kozuski Parcel 72, Soiński (kolo rzeźni Budzińskiego).

(ZS-71)  
● Warsztat, kanał - propozycje. 257-43. (ZS-75)

● Ginekolog - poniedziałki, piątki. Sochaczew, Staszica 34, tel.228-31.

(ZS-76)  
● Onkolog. Zapisy - tel.228-31, Sochaczew, Staszica 34.

(ZS-77)

## Zadzwoń!

Telefon Biura  
Ogłoszeń

# 223-55

## MUZEUM Fryderyka Chopina w Żelazowej Woli

prześle w agencję  
szalety na terenie  
parku.

Blisze informacje  
pod numerem telefonu:  
Sochaczew 223-00.

(ZS-61)

**AUTO Bis** POLONEZ CARO TRUK  
(wszystkie typy) CARGO  
ATRAKCYJNE RATY I LEASING  
(bez żyrantów)

SOCHACZEW, 15-SIERPNIA  
17, tel.234 82  
Warszawa, Radzymińska 214  
(02) 678 48 38

(ZS-32)

## Lek. med. Maria Jaczyńska

internista - specjalista reumatolog

Sochaczew, ul.1 Maja 9 m. 18

→ wtorek 16.00 - 17.00

→ wizyty domowe

(ZS-1)

POLSKO-AMERYKAŃSKA FIRMA PRODUKUJĄCA REKLAMY ŚWIETLNE ZATRUDNI:

**DYREKTORA ZAKŁADU PRODUKCYJNEGO**

Zakład zatrudnia 22 osoby. Zlokalizowany jest w Elżbietowie (5 km od stacji kolejowej Szymanów).

Wymagane kwalifikacje:

- wykształcenie wyższe (techniczne),
- doświadczenie w kierowaniu średniej wielkości zakładem produkcyjnym,
- znajomość branży reklamowej,
- pożądane posiadanie własnego samochodu.

Pełną ofertę zawierającą list motywacyjny, życiorys z przebiegiem osiągnięć zawodowych oraz zdjęcie prosimy przysyłać w kopercie z dopiskiem „PRACA” na adres:

TOP - SIGN, 00-973 Warszawa, ul.Instalatorów 7B. Tel.46-13-81, 46-14-01.

(ZS-64)

TEGO JESZCZE NIE BYŁO !!!  
117 Czytelników „MOTORU” poleci gratis na salon samochodowy do Genewy dzięki firmie

## QUAKER STATE

# JB KOMERS AUTO-MOTO

dystrybutor wyrobów amerykańskiej firmy



oferuje oleje silnikowe i przekładniowe, smary i filtry  
NAJWYŻSZEJ ŚWIATOWEJ KLASY!

(ZS-45)

Sochaczew,  
ul.B.Chrobrego 5,  
tel.240-32

### Sroda 9.02.

#### Program I

6.00 Kawa czy herbata? 9.00 Wiadomości 9.15 Mama i ja 9.30 Domowe przedszkole 9.55 Porozmawiamy o dzieciach 10.00 „Na wariackich papierach” - ser. USA 10.55 Taki jest świat 11.20 Klub dobrej książki 11.35 Podróże na Kresy 12.00 Wiadomości 12.15 Magazyn „Notowań” 12.45 Dla młodych widzów 13.30-15.55 Telewizja Edukacyjna 16.05 Halo, 5-10-15! 16.50 Muzyczna Jedynka 17.00 Teleexpress 17.20 Klinika zdrowego człowieka 17.40 „Człowiek z armaty” - reportaż 18.05 „Na wariackich papierach” - ser. USA 19.00 Wieczorynka 19.30 Wiadomości 20.15 Studio sport 21.50 Gramy piosenki - prog. dok. 22.30 Boskie i cesarskie 23.00 Wiadomości 23.15 Gorąca linia 23.25 Muzyczna Jedynka 23.30 „Kariera Franklina Cane'a” - film USA 0.05 Czas na bezsenność

#### Program II

7.30 Panorama 7.35 Przeboje

Dwójki 8.05 Program lokalny 8.35 „Kacper i jego przyjaciele” - ser. anim. USA 9.00 Studio Dwójki 9.10 „Miłość i dyplomacja” - ser. kanad.-argent. 9.40 Świat kobiet 10.05 „Impresje dalekich oceanów” - ser. dok. 10.55 Studio Dwójki 11.00 Panorama 11.05 Studio sport 11.50 „Cyrki świata” - film dok. 12.55 Studio Dwójki 13.00 Panorama 13.05 „Przyjęcie na dziesięć osób plus trzy” - film polski 14.00 „Mów mi Rockefeller” - film polski 15.30 Truskawkowe studio 16.00 Panorama 16.15 Magazyn przechodnia 16.25 Skrzydła bliżej marzeń 16.50 Totolotek 16.55 Kto ty jesteś? 17.05 Od pierwszego do pierwszego 17.30 „Miłość i dyplomacja” - ser. kanad.-argent. 18.00 Panorama 18.05 Program lokalny 18.35 Koło fortuny 19.05 Świadkowie XX wieku 20.00 „Przyjęcie na dziesięć osób plus trzy” - film polski 21.00 Panorama 21.30 Ekspres reporterów 22.05 „Na antenie” - ser. USA 22.30 Teatr w kadrze 23.15 Znaki życia 0.00 Panorama 0.05 „Steve Coleman and Five Elements” - film muz.

## Program telewizji kablowej od 3 do 9 lutego

# KJM

### 3.02.94 r. czwartek

18.30 Zapowiedzi programu  
18.40 Powrót do Edenu - ser. austral.  
19.30 Rodzina Potworńskich - ser. USA 20.00 Trzy dni Kondora - film USA 21.55 Jak powstał „Fatal Instinct” - reportaż 22.20 Santa Barbara - ser. USA

### 4.02.94 r. piątek

17.30 Sharky i George - ser. anim. USA 17.55 Wszystko o komputerach - ser. anim. USA 18.30 Szalone bobasy - franc. ser. anim. 19.00 Santa Barbara - ser. USA 20.00 Fort Boyard - gra tv 21.20 Prywatna projekcja - film franc.

### 5.02.94 r. sobota

17.30 Sharky i George - ser. anim. USA 17.55 O radiu i telewizji - franc. film anim. 18.30 Szalone bobasy - franc. ser. anim. 19.00 Santa Bar-

bara - ser. USA 20.00 Annie Hall - film USA 21.30 Cinema, cinema - mag. filmowy 21.55 Wycie - film USA

### 6.02.94 r. niedziela

17.30 Przygody Hucka - film USA 18.25 Flip - mag. młodzieżowy 19.00 Santa Barbara - ser. USA 20.00 Oko za oko - film USA 21.40 Muddy Waters - koncert 22.10 Santa Barbara - ser. USA

### 7.02.94 r. poniedziałek

17.30 Program lokalny firmy ANIMAL 18.30 Zapowiedź programu 18.40 Super - Piątka - ser. USA 19.30 Super hity z USA - lista przebojów 20.00 Wieczór kawalerski - film USA 21.45 Santa Barbara - ser. USA

### 8.02.94 r. wtorek

17.30 Program lokalny dla osiedla Żwirki i Wigury 18.30 Zapowiedź programu 18.40 Powrót do Edenu - ser. austral. 19.30 Rodzina Potworńskich - ser. USA 20.00 Fort Boyard - gra tv 21.20 Prywatna projekcja - film franc.

### 9.02.94 r. środa

17.30 Program lokalny firmy ANIMAL 18.30 Zapowiedź programu 18.40 Super - Piątka - ser. USA 19.30 Super hity z USA - lista przebojów 20.00 Annie Hall - film USA 21.30 Notatnik filmowy 21.55 Wycie - film USA

# Zarząd Miasta Sochaczewa ogłasza

- ofertowy pisemny przetarg nieograniczony na:
- wykonanie chodnika z kostki brukowej o długości około 550 mb na Alei 600-lecia;
  - remont chodnika o długości około 400 mb na ulicy Staszica;
  - wykonanie miejsc postojowych na ulicy Ziemowita.

Szczegółowe informacje na temat zakresu prac można uzyskać w Urzędzie Miejskim w Sochaczewie, Wydział Gospodarki Komunalnej i Ochrony Środowiska, pokój 14, tel. 222-35 w.54 lub 57

Również na ten adres należy składać oferty w terminie do dnia 21 lutego 1994 r.

#### Oferta winna zawierać:

- nazwę i siedzibę oferenta oraz datę sporządzenia i termin ważności oferty;
- ściśle określenie przedmiotu oferty;
- określenie całkowitej kwoty wynagrodzenia z podaniem ceny jednostkowej (1 m<sup>2</sup>);
- oświadczenie, że oferent zobowiązuje się do zawarcia umowy w terminie 2 tygodni od rozstrzygnięcia przetargu jeżeli przetarg wygra oraz termin rozpoczęcia i zakończenia prac;
- wyciąg z aktu o utworzeniu firmy oferenta potwierdzający, iż profil działania odpowiada przedmiotowi przetargu lub odpis dokumentów uprawniających do takiej działalności oraz informację o kondycji finansowej oferenta w szczególności o uregulowaniu zobowiązań podatkowych;
- referencje.

Rozstrzygnięcie przetargu nastąpi do 5.03.1994 r.

Zastrzega się prawo swobodnego wyboru ofert i odstąpienie od przetargu bez podania przyczyn.

(ZS-72)

## NOWOŚCI z kasy



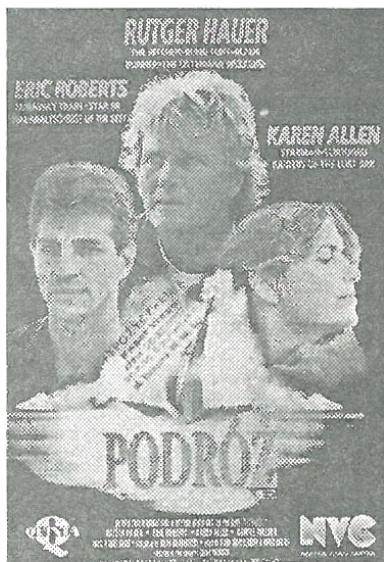
### Podróż

„Podróż” to próba odnalezienia siebie w małżeńskim związku, który rozpada się z upływem lat. Catherine i Morgan, pragnąc odnaleźć zagubione uczucia i niespełnione marzenia, wybierają się w rejs po Morzu Śródziemnym. Przypadkowo poznana młoda para nieoczekiwanie staje się ich współtowarzyszami.

Romantyczna podróż już w pierwszym dniu na morzu zamienia się w piekło. Wyruszyli, by ratować swój związek a musieli ratować swe życie.

H.B.

Podróż - reż. John Mackenzie, wyst. Rutger Haver, Karen Allen, Eric Roberts, Connie Nilssen.



### Lista przebojów

1. Podwójny kamuflaż - reż. Bill Duke, dystr. IPM
2. Lepiej być piękną i bogatą - reż. Filip Bajon, dystr. Video Prestige
3. Nieoczekiwany atak - reż. Geoff Murphy, dystr. IPM
4. Na krawędzi - reż. Renny Harlim, Dystr. Imperial
5. Artic Blue - reż. Peter Masterson, dystr. Artivision

Listę przebojów opracowała wypożyczalnia Mira Video, Sochaczew, ul. Traugutta 40.

## Kucharz domowy

### Pieczeń cielęca nadziewana szynką (danie na gorąco)

1 kg sznycelówki (porcja dla 6 osób, dla 4 osób wystarczy 80 dkg), 15-20 dkg szynki, 6 dkg słoniny, 1/5 bułki paryskiej, 1 jajo, mleko, cebula, cytryna, sól.

Średni gruby kawałek sznycelówki ubijamy tłuczkiem (nie dziurawić mięsa) na 1,5 cm płat. Mięso oprószamy solą i skrapiamy sokiem z cytryny. Dużą cebulę bardzo drobno siekamy i dusimy na małym ogniu w 2 dkg masła, nie dopuszczając by się zarumieniła. 15-20 dkg okrawków z szynki przepuszczamy przez maszynkę do mielenia mięsa wraz z 6 dkg słoniny (pokrojonej w kostkę), 1/5 bułki

paryskiej namoczonej w mleku i dobrze odcisniętej oraz udużoną cebulę. Do uzyskanej masy dodajemy 1 surowe jajo i po dokładnym wyrobieniu smarujemy nią równomiernie płat mięsa, pozostawiając boki (ok. 1 cm) bez farszu. Mięso ciasno zwijamy i związujemy białą nicią (wcześniej sparzoną we wrzątku). Tak uformowane mięso należy posmarować roztopionym masłem lub olejem jadalnym, ułożyć w brytfance, podlać 1/2 szklanki wrzątku i piec w gorącym piekarniku, często polewając sosem własnym. W razie konieczności można podlać w czasie pieczenia 3-4 łyżkami wrzątku.

Czas pieczenia wynosi od 1 godz do 1 godz 20 min. Gdy widelec lekko wchodzi w mięso - pieczeń jest na pewno gotowa. Po usunięciu nici pieczeń kroimy na dość cienkie plastry i układamy na półmisku. Sos podajemy oddzielnie, w sosjerce.

Smacznego.

## POCZTA

Szanowna Redakcjo!

Zmuszony jestem do zabrania głosu na łamach naszego tygodnika „Ziemia Sochaczewska” w sprawie działania nowo powołanego organu jakim jest Straż Miejska. Oczywiście, nie wstyżę się jako obrońca w/w organu, lecz pokrótce pragnę zwrócić uwagę, że ludzie zatrudnieni w Straży Miejskiej postępują bardzo słusznie. Oto jeden z przykładów: osiedle mieszkaniowe przy ulicy Senatorskiej, linie elektryczne doprowadzające prąd do poszczególnych bloków, przy niektórych blokach mocno wrosnięte w rosnące tam drzewa, co przy silnym wietrze powodowało częste awarie sieci. Na skutek interwencji inspektorów ze Straży Miejskiej prace te zostały dość szybko wykonane. Inspektorzy Straży Miejskiej dbają o prawidłowe parkowanie samochodów na terenie naszego miasta (do niedawna było to istną plagą). Oczywiście, niektórym kierowcom to się nie podoba, ponieważ do niedawna większość parkowała gdzie chciała i jak chciała. Nastąpiła znaczna poprawa w tak zwanym „dzikim handlu”, egzekwowany jest też stan bezpieczeństwa p.poż. od osób za to odpowiedzialnych. Ale działania Straży Miejskiej zaczynają już niektórym mieszkańcom naszego miasta przeszkadzać, a to dlatego, że ten czy ów musiał zapłacić mandat karny na przykład za złe par-

kowanie, czy też za inne niestosowanie się do przepisów i zarządzeń. Najgorsze jest jednak to, że słusznie ukarani szukają pomocy w radiu „FAMA”, gdzie zgłaszają swoje niesłuszne pretensje. Osobiście słyszałem takie wypowiedzi w dniu 24.01.94 r. Jedna z dzwoniących pań potrafiła nawet b. brzydko wyrazić się o osobach, które pracują w Straży. Dziwię się, że sochaczewskie radio emituje takie niesprawdzone pretensje na falach eteru. Ktoś powie jest demokracja. Zgoda. Ale nie na tym ona polega i do tego służy. Pragnę wyjaśnić, że inspektorzy zatrudnieni w Straży Miejskiej to osoby wybrane z kilkudziesięciu kandydatów. Wszyscy mają najmniej średnie wykształcenie, ukończyli specjalistyczny kurs, znają doskonale przepisy i zarządzenia, a przede wszystkim najnowsze przepisy kodeksu drogowego. Jako mieszkaniec naszego miasta uważam, że powinniśmy być zadowoleni z tego, że zaprowadzają porządek w mieście, nie utrudniać im tego zadania.

Nazwisko i adres  
do wiadomości redakcji

### Biegły księgowy Biura Rachunkowego „Fiskus”

poprowadzi fachowo księgowość, księgę przychodów i rozchodów oraz rozliczenie podatku VAT. Sochaczew, ul. Przyłasek 2A (300 m w prawo od cmentarza na Wypaleńniku), tel. 227-78.

(ZS-16)



## Piłka nożna

W sobotę 29 stycznia w Łowiczu odbył się halowy turniej młodzików w piłce nożnej na który zostały zaproszone drużyny z kilku makroregionów. W zawodach wzięli udział podopieczni trenera Andrzeja Grzybowskiego młodzi piłkarze Bzury Chodaków. Oto wyniki, które osiągnęli zawodnicy chodakowskiego klubu: z Pelikanem II Łowicz 1:0 (bramka Marcin Pawłowski), ze Stargem Łódź 1:3 (Mariusz Makulski), z Ursusem Warszawa 0:1, z MKS Kutno 0:2, z Pelikanem I Łowicz 0:3. W ostatecznej punktacji Bzura zajęła 5 miejsce w turnieju.

W niedzielę 30.01.94 r. w hali MKS „Orkan” odbył się coroczny turniej o Puchar Burmistrza Miasta Sochaczewa w ramach szeregu imprez zorganizowanych na czas ferii zimowych.

W turnieju wzięło udział osiem zaproszonych drużyn. Były to zespoły: Pogoń Grodzisk, Ożarówianka Ożarów, Pelikan Łowicz, Stal Niewiadów (dwa zespoły), Bzura Chodaków i Orkan Sochaczew (również dwa zespoły). Spragnieni futbolu kibice prawie szczerze wypełnili halę i żywiołowo dopingowali nasze drużyny. Na turnieju byli obecni przewodniczący Rady Miasta pan Paweł Gralak, zastępca burmistrza pan Tomasz Ciesielski, dyrektor klubu pan Arkadiusz Sobieraj, przedstawiciele miejscowego radia oraz telewizji kablowej.

Mecze rozgrywane były dwa razy po 8 minut, najpierw w dwóch grupach po cztery drużyny systemem każdy z każdym, a następnie zwycięzcy grup zagrali w finale, zaś drugie drużyny

w grupach stoczyły bój o miejsce 3. Warto podkreślić, że turniej stał na dosyć wysokim poziomie, choć zawodnicy dopuszczali się zbyt częstych fauli i nie umieli sportowo zachować się. W drużynie Pogoni Grodzisk wystąpił byłby znakomity zawodnik, a obecnie sędzia piłkarski, pan Władysław Dąbrowski. Z trzech naszych zespołów, które wzięły udział w turnieju, najlepiej zaprezentowała się drużyna Orkanu II Sochaczew, która weszła do finału pokonując kolejno Ożarówiankę 6:2 (3:1) po bramkach Piotra Kowalskiego - 2, Pawła Forszewskego - 2, Radeusza Brodowskiego i Grzegorza Szymonowicza, Pelikana Łowicz 5:4 (1:2) po bramkach Kowalskiego - 2, Jacka Wargockiego - 2, Forszewskego i w decydującym meczu pokonali zespół Stali I Niewiadów 4:3 (2:1) (Brodowski, Zalejski, Forszewski - 2).

Orkan II grał w grupie drugiej zajmując zdecydowanie 1 miejsce. Oto pozostałe wyniki tej grupy; Stal I - Ożarówianka 3:1, Pelikan - Stal I 1:3, Ożarówianka - Pelikan 10:2.

Końcowa tabela po eliminacjach w grupie II przedstawiała się następująco:

1. Orkan II	6	15:9
2. Stal I	4	9:9
3. Ożarówianka	2	13:11
4. Pelikan	0	7:18

Natomiast w grupie pierwszej znalazły się zespoły Bzury, Orkanu I, Stal II i Pogoni Grodzisk.

Bzura, w której składzie mogliśmy w bramce oglądać byłego bramkarza Olimpii Poznań, wychowanka chodakowskiego Klubu, Grzegorza Stencła, zaczęła bardzo dobrze od zwycięstwa 7:3 (3:2) nad Stalą II Niewiadów po bramkach Andrzeja Grzybowskiego - 2, Krzysztofa Babulewicz - 2, Grzegorza Szypszaka - 2, Dmocha - 1. Niestety, później uległa zespołowi Pogoni Grodzisk 2:3 (2:0) (Grzybowski, Szajewski) i Orkanu I również 2:3 (2:0) (Grzybowski, Szypszak - Dziegielewski, Brzeski - 3) i nie awansowali do gier finałowych.

Orkan I natomiast pokonał jeszcze Stal II 4:1 (2:1) (Ambroży - 2, Adamiak, Zagajewski) oraz przegrał z Pogonią Grodzisk 2:4 (0:2) (Brzeski - 2).

Tabela grupy I po eliminacjach:

1. Pogoń	6	11:5
2. Orkan I	4	9:7
3. Bzura	2	11:9
4. Stal II	0	5:15

W meczu o pierwsze miejsce spotkały się zespoły Pogoni Grodzisk i Orkanu II. Po emocjonującym meczu zwycięstwo odniosła najlepsza w turnieju drużyna Po-

goni Grodzisk. Orkan II - Pogoń Grodzisk 4:5 (1:2). Bramki: Zalejski, Brodowski - 2, Kowalski.

W meczu o III miejsce zespół Stali I Niewiadów spotkał się z Orkanem I. Mecz również był bardzo zacięty i emocjonujący. Zakończył się zwycięstwem 4:3 (3:2) drużyny Orkanu I, a bramki zdobyli Brzeski - 3, Adamiak. Dwóch zawodników Artur Stępień z Ożarówianki i Jacek Brzeski z Orkanu uzyskali po 7 bramek. Należało więc wyłonić króla strzelców. Zawodnicy wykonywali po 3 rzuty karne. Zwyciężył 2:1 Jacek Brzeski otrzymując Puchar dla najlepszego strzelca turnieju, natomiast Artur Stępień z Ożarówianki otrzymał nagrodę pocieszenia. Sędziami turnieju byli pan Jan Lipiński, Adam Świstak i Bogdan Szałapski.

Puchar wręczali zwycięzcy przedstawiciele władz miasta oraz dyrekcji klubu. Trenerami zespołów Bzury opiekował się Jerzy Hołoś (zastąpił Józefa Szajewskiego, który opiekuje się juniorami) Orkanu - Michał Pyszczółkowski.

Jarosław Skowroński

## Sport szkolny

W ramach ferii zimowych w hali sochaczewskiego Orkanu odbywa się szereg imprez sportowych. W sobotę 29.01. mogliśmy oglądać turniej koszykówki chłopców, tzw. „dzikich drużyn”.

Turniej cieszył się dość dużym zainteresowaniem, a więc były i emocje sportowe. Warto dodać, że wszystkie imprezy w czasie ferii zaplanowali i o sprawne przeprowadzenie dbają pan Bogdan Pietrak i pan Robert Błaszczyk.

Oto wyniki:

Ciche Bąki - Plastmal Drinkers  
3:52

Dzkie Lopezy - Wrzuc do kosza  
14:23

Biszkopty - Atamany 14:10

Liceum Ogólnokształcące  
- Janersi 37:12

Półfinały

Plastmal - Wrzuc do kosza 29:8

Biszkopty - LO 11:26

Mecz o III miejsce

Wrzuc do kosza - Biszkopty  
23:22

Mecz o I miejsce

Plastmal - LO 34:6

### ŻALUZJE - VERTIKALE;

drzwi harmonijkowe; uszczelnianie okien i drzwi.

Sochaczew, telefon praca od poniedziałku  
do piątku 239-72 w. 46 w godz. 8 - 11.

W godzinach 15 - 7 automatyczna sekretarka bez nr wewnętrznego 46.

Adres domowy - Al.600-lecia 23A/8.

(ZS-8)

## Miejski Klub Sportowy „Orkan” w Sochaczewie

### ogłasza przetarg nieograniczony

na wykonanie następujących prac na Targowisku Miejskim przy ulicy Pokoju:

— utwardzenie terenu o pow. 1500 m<sup>2</sup> z materiałów powierzonych (płyty typu MON). Utwardzenie obejmuje: korytowanie terenu, wykonanie podsypki, położenie płyt, odwodnienie nawierzchni.

— wykonanie elewacji budynku po byłym LOK materiałem typu „Siding” (ok. 280 m<sup>2</sup>) i pokrycie zadania dachówką bitumiczną.

Składanie ofert w Biurze MKS „Orkan” przy ul. Warszawskiej w ciągu 7 dni od daty ukazania się ogłoszenia.

Wszelkich informacji udziela Sekretariat Klubu.

Wadium w wysokości 15 000 000 zł należy wpłacić do Kasy Klubu najpóźniej w dniu przetargu.

Zastrzega się prawo unieważnienia przetargu bez podania przyczyn.

(ZS-74)

## Lek. med. Alicja Pawłowska specjalista chorób wewnętrznych

przyjmuje: wtorek, czwartek 16.00 - 17.00  
Sochaczew, ul. Traugutta 23, tel.222-01 wew.214

(ZS-63)

# HOROSKOP

## Baran (21.III. – 20.IV.)

Zastanów się, czy przyczyną napięć w Twoim domu nie jest fakt, iż tak mało ze sobą rozmawiacie. Rozmawiajcie, ale nie kłóćcie się! Powinieneś nauczyć się spokojnie przyjmować cudze argumenty. Tydzień upłynie więc pod znakiem refleksji. Aż się zdziwisz, jak niewiele trzeba, aby być w zgodzie ze wszystkimi.

## Byk (21.IV. – 21.V.)

Jeśli praca, którą wykonujesz, daje Ci zadowolenie i satysfakcję postaraj się być bardziej twórczy

i ambitny. Pomysł, jaki poddasz swojemu przełożonemu, zaskarbi Ci jego szacunek i uznanie. Liczyć możesz na premię lub podwyżkę. Niestety, nie możesz liczyć na współpracowników, będą po prostu zazdrośni!

## Bliznięta (22.V. – 21.VI.)

Tydzień upłynie pod znakiem miłosnych uniesień. Możesz oczekiwać, że osoba, o której względy zabiegasz od dawna, nareszcie przyzna, iż odwzajemnia Twoje uczucia. Ta wspólna nowina wręcz Cię uskrzydli. Zajmiesz się pielęgnacją waszych uczuć. Na nic innego nie będziesz miał

ani czasu ani ochoty.

## Rak (22.VI. – 21.VII.)

Ach, ta zima! Niechby się wreszcie skończyła, bo wyjątkowo źle ją znosisz. Nie martw się jednak, gdyż wygląda na to, że Twoje zdrowotne problemy wreszcie się skończą. Pamiętaj o życzliwej ci Pannie i o tym, że powinieneś skorzystać z jej rad.

## Lew (22.VII. – 22.VIII.)

Z czystym sumieniem możesz umówić się z ostatnio poznaną osobą. To będzie ktoś szczególnie ważny w Twoim życiu. Chociaż niekoniecznie oznacza to wielką miłość... Zapowiada się ciekawe doświadczenie uczuciowe. Nie zapomnij jednak o obowiązkach.

## Panna (23.VIII. – 22.IX.)

Dobra passa trwa. Jeśli stale nie ufasz swoim możliwościom, postaraj się przełamać i postawić wszystko na jedną kartę. Należy sądzić, że wszystko się uda, choć niekiedy myślisz, że to tylko marzenia. Odpręż się i odpocznij, może gdzieś na egzotycznym wybrzeżu...

## Waga (23.IX. – 22.X.)

Powinnaś ostrożnie dobrać sobie przyjaciół. Wprowadź z natury jesteś nieufna, tym niemniej okazuje się niekiedy, że nadspodziewanie łatwo Cię podejść. Uważaj więc na ludzi pozornie życzliwych. Możesz liczyć na prawdziwą przyjaźń Barana.

## Skorpion (23.X. – 22.XI.)

Musisz wreszcie uznać nadrzędność swoich własnych potrzeb i zdać sobie sprawę z tego, że nie stać Cię

na działalność charytatywną. Wiaściwie wygląda na to, że ktoś żyje z Twojej naiwności. Drobne nieporozumienia w pracy wyprowadzą Cię całkowicie z równowagi. Czy warto się tak denerwować?

## Strzelec (23.XI. – 21.XII.)

Jest duża szansa na realizację zawodowych ambicji. Może nareszcie wymarzony wyjazd za granicę? W nawale obowiązków nie zapominaj jednak o swych rodzinnych powinnościach. Sobotę i niedzielę powinieneś więc poświęcić najbliższemu.

## Koziorożec (22.XII. – 20.I.)

Dobre nowiny w pracy sprawią, iż poczujesz się bezpiecznie i dobrze. Ogarnie Cię poczucie stabilizacji, tak Ci teraz potrzebne. Spory w gronie rodzinnym skończą się raz na zawsze. Poczujesz się, po raz pierwszy od dawna, szczęśliwym człowiekiem.

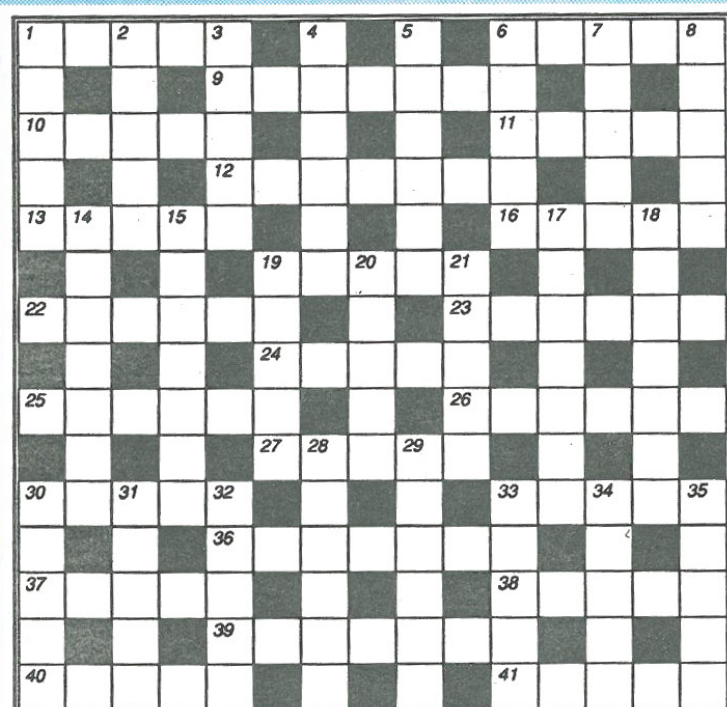
## Wodnik (21.I. – 20.II.)

Przez ciemne chmury zabłyśnie dla Ciebie słońce, a będzie nim znajomość z pewnym Lwem. Długie wieczorne rozmowy pokażą jak jesteście sobie bliscy. Musisz jednak starać się utrzymać równowagę między uczuciem a obowiązkami zawodowymi.

## Ryby (21.II. – 20.III.)

Jeśli nie masz ochoty na komplikację, jak najszybciej wyzwól się spod uroku i władzy niedawno poznanej osoby. Owszem, jest przyjemnie i obiecująco, ale na dłuższą metę nie będzie z tego nic dobrego. Bądź ostrożny.

## KRZYŻÓWKA Nr 122



### Poziomo:

1 – np. Banku Śląskiego, 6 – mieszaniec rasy czarnej z białą, 9 – rodzaj nabożeństwa, 10 – w muzyce bardzo wolne tempo, 11 – struś z Ameryki Płd., 12 – dziesięcioro przykazań, 13 – kraj w Niemczech, 16 – podstawa, fundament, 19 – choroba roślin, 22 – faza księżycy, 23 – masa otrzymywana przez wulkanizację kauczuku, 24 – in. Syberia, 25 – odgłos jaki słyszemy przy obracaniu klucza w zamku, 26 – propozycja, 27 – hiszpański burmistrz, 30 – antonim mikro, 33 – zbiór map, 36 – pojazd pogrzebowy, 37 – indyjska złotówka, 38 – namiastka, 39 – syn wnuka, 40 – są Poznańskie, 41 – armatnia, lub śmiechu.

### Pionowo:

1 – nazwa Boga u muzułmanów, 2 – rodzaj tłuszczu, 3 – antonim katody, 4 – przyprawa do mięsa z buraków, 5 – in. szkorbut, 6 – słodki owoc z tropikalnej Azji, 7 – rodzaj powozu, 8 – zespół cyrkowy, 14 – moc, siła, 15 – dawny żołnierz turecki, 17 – %, 18 – żona kmeicia, 19 – np. „blend-a-med”, 20 – postać z „Pana Tadeusza”, 21 – występuje w szopce, 28 – taniec z XIX w. (wspak), 29 – okres przed Bożym Narodzeniem, 30 – rewolucjonista francuski, 31 – u ptaków wyrostek ogonowy, 32 – kuzynka żyrafy, 33 – załącznik, 34 – środek dezynfekcyjny, 35 – prymitywne narzędzie rolnicze. Rozwiązanie krzyżówki należy nadsyłać w terminie 7 dni na adres redakcji. Za prawidłowe rozwiązanie rozlosowane zostaną nagrody.

### Rozwiązanie krzyżówki nr 120

Poziomo: ZNICZ, SZPIK, GLAZURA, KREPA, DALIA, GRABARZ, ZJAWA, ETOLA, BAZAR, SZARFA, ÓSEMKA, NAKAZ, SATYRA, GRUNTY, LANIA, CZATA, SAKRA, FORTUNY, GORCE, NIMFA, KOLEJKA, NOGAT, JENOT. Pionowo: ZAKAZ, IRENA, ZGAGA, PANAMA, KURARA, SADZE, PALTO, KOALA, JAZGARZ, WERDYKT, TRESURA, LOKATOR, BANAL, ZAKON, RÓZGA, AURELI, ILUZJA, CYGAN, GARDA, AFEKT, SYNAJ, KOMIN, AMANT.

Nagrodę wylosował Artur Niedzielski z Sochaczewa.

## Psychozabawa

### Nie ma miłości bez zazdrości

1. Wracasz z wakacji spędzonych bez partnera, czy chcesz wiedzieć wszystko, o tym, jak on spędzał wolny czas bez Ciebie?
2. Czy podsłuchujesz przypadkowe rozmowy telefoniczne partnera?
3. Czy uważasz, że odrobina zazdrości (jednej ze stron) nada pikanterii Waszemu związkowi i uczyni go bardziej atrakcyjnym?
4. Czy lubisz otaczać się przedmiotami koloru czerwonego lub złotego?
5. Czy jesteś ciekawy, co zawiera korespondencja wybranki?
6. Czy próbowałbyś usprawiedliwiać człowieka, który powodując się zazdrością popełnia morderstwo?
7. Czy przeżywasz męki Tantalusa widząc, że partner (na przyjęciu) aduruje bez przerwy jedną i tę samą osobę (np. tego przystojnego bruneta, tą długonogą blondynę)?
8. Podejrzewasz wybrankę „o to najgorsze”. Nie masz wystarczających dowodów – a jednak robisz mu „karczemną awanturę” żądając zerwania związku?
9. Partner żąda całkowitej wierności, czy uważasz, że powinna być ona wzajemna?
10. Czy po rozwiązaniu testu, zażadasz tego samego od partnera?
11. Czy interesujesz się „przeszłością uczuciową” partnera?
12. Czy prawda tkwi w stwierdzeniu „nie ma miłości bez zazdrości”?

### Rozwiązanie

0-3 odpowiedzi TAK — Nie jesteś zazdrośny (Są jeszcze tacy ludzie?) Przebojowość i niezależność – te cechy zdominowały Twoją osobowość lub chcesz, aby tak było. Niezależnej postawy żadasz także od swojego wybranka, choć... Nie miałbyś nic przeciwko temu, by ona (on) była o Ciebie choć odrobinę zazdrośna.

3-7 odpowiedzi TAK — Uczucie zazdrości nie jest Ci obce, ale bez przesady. Nigdy nie lubiłeś „wrzenia krwi”. Kontrolujesz swoje emocje. Jesteś zrównoważony, odporny na ból, ale czasem i Ciebie „coś” ścisnie w dołku.

7-12 odpowiedzi TAK — Jesteś typem zazdrośnika. Chorobliwa zazdrość zżera Twoje „ego”. Ciągłe „węszyć”, często szukając dziury w całym. Aby zlikwidować kompleksy musisz spojrzeć przychylnym okiem sam na siebie.