

TYGODNIK

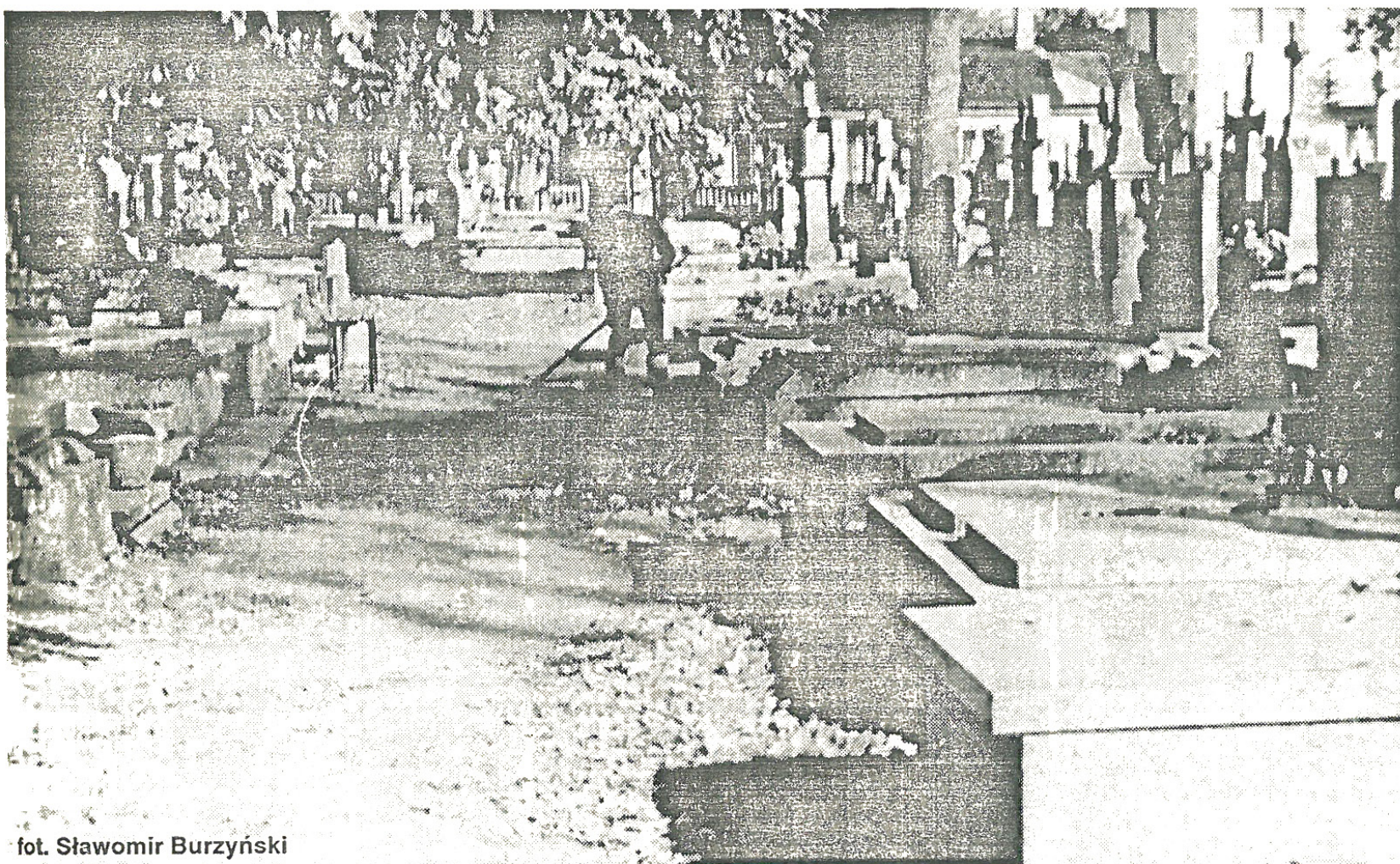
# ZIEMIA

## SOCHACZEWSKA

MŁODZIESZYN • NOWA SUCHA • RYBNO • SOCHACZEW • TERESIN

# ŚWIĘTO Zmarłych

Pamiętajmy  
o tych, którzy  
odeszli!



fot. Sławomir Burzyński

# Powolna pomoc

strona 6

## Propozycja dla uczniów

strona 4

## Straż Miejska dyskusja trwa

strona 5



## Z prac Rady i Zarządu Miasta

Zarząd zapoznał się z ustawą o ograniczeniu działalności gospodarczej osób pełniących funkcje publiczne. Ustawa dotyczy posłów, senatorów, radnych i członków zarządu gminy. Nakłada ona obowiązek złożenia oświadczeń majątkowych, zobowiązuje także do rezygnacji z niektórych form działalności gospodarczej w związku z pełnioną funkcją.

Po dyskusji, Zarząd jednogłośnie wyraził chęć skomunalizowania byłego kina „Robotnik”.

Zarząd rozważył prośbę PSS „Społem” o zmianę od grudnia 1992 r. czynszu za lokal przy ulicy 1 Maja, w którym mieści się sklep spożywczy.

Użytkownik wieczysty działki nr 1739 położonej na osiedlu „Asnyka” wystąpił z wnioskiem o wykup przyległej działki nie budowlanej, przez którą przebiega linia energetyczna. Zdaniem Wydziału Geodezji i Zarządu Miasta wskazane byłoby powiadomienie właścicieli przyległych działek o możliwości powiększenia swoich nieruchomości.

Poinformowano Zarząd o wstąpieniu na drogę sądową w związku z nieprawidłowym ułożeniem przez wykonawcę klepki drewnianej w sali gimnastycznej szkoły nr 7 w Chodakowie.

MOPS przekazał obszerną informację o realizacji zadań pomocy społecznej w mieście dla najbardziej potrzebujących. Zarząd polecił przedstawić wnioski w sprawie reorganizacji Miejskiego Ośrodka Pomocy Społecznej.

## Młodzieszyn

### Wiadomości z gminy

#### Wodociąg

Prace przy jego budowie postępują, ostatnio oddano 13 km sieci głównej. Wkrótce rozpoczyna się dalsze prace przy doprowadzeniu 3 km przyłączy. Kolejne plany obejmują budowę wodociągu we wsiach Budy i Mistrzewice. Gmina otrzymała 300 mln z Urzędu Wojewódzkiego na kontynuowanie tej inwestycji.

#### Wodomierze

Niebawem będą je mieli wszyscy ci mieszkańcy Młodzieszyna, którzy korzystają z sieci wodociągowej. Ich instalacja jest

niezbędna, ponieważ dotychczas odbiorcy wody płacili ryczałt, a w wielu z nich nawadniało również swoje pola i nie było to w tej opłacie uwzględnione. W związku z tym UG musi dopłacać do wody. By więc w przyszłości uchronić się przed tym, instaluje wodomierze.

#### Szkoła

W przyszłym roku, w Ruszkach, rozpocznie się jej budowa. Projekt jest już opracowywany. Będzie to szkoła z 9 izbami lekcyjnymi, na razie, niestety bez sali gimnastycznej. Wkrótce więc zabytkowy pałacyk

## Linie dodatkowe MZK kursujące w dniu Święta Zmarłych

Linia dodatkowa Nr „2” - odjazd o godz. 8.45 z przystanku „Chemitex”, kursuje do godz. 17.11. Z Chemitexu zjazd do Zajezdni.

Linia kursuje w dni robocze z tym, że od skrzyżowania ul.15-go Sierpnia z ul.Inżynierską przez Kornelin - Kozłów do „Energomontażu”.

Linia 3 I - pierwszy kurs z przystanku przy stacji PKP

o godz. 7.14. Kursuje do godz. 11.35, jak w dni robocze.

Linia 3A II odjazd autobusu godz.13.00 z przystanku „Energomontaż”, zjazd autobusu z linii o godz. 17.48 z przystanku „Chemitex”.

Kursuje jak w dni robocze. Linia dodatkowa „LD” Al.600-lecia - Cmentarz Komunalny od godz. 8.00 do 15.30.

## PPKS Sochaczew

informuje pasażerów, że z dniem 2 listopada 1992 r. nastąpią zmiany w kursowaniu autobusów na terenie działalności Placówki Sochaczew.

Informacje o zmianach znajdują się na dworcu autobusowym i przystankach strefowych.

### Jednocześnie oferujemy usługi w zakresie:

- ✓ przewozu wycieczek w kraju i zagranicą;
  - ✓ obsługi transportowej imprez prywatnych (przysięgi wojskowe, wesela itp.);
  - ✓ przewozu towarów samochodami ciężarowymi;
  - ✓ naprawy pojazdów powyżej 2,5 t i autobusów w stacji obsługi;
  - ✓ sprzedaż ON w CPN po konkurencyjnych cenach.
- Oferujemy konkurencyjne ceny wymienionych usług oraz miłą, fachową i solidną obsługę.

(ZS-591)

w Ruszkach, w tej chwili wyjątkowo zdewastowany, opustoszeje. Może i dla niego nadejdą lepsze czasy.

Tymczasem konserwator wojewódzki ubolewa nad tą postępującą ruiną. Zgłosił się co prawda spadkobierca, który przejawia chęć odzyskania zabytkowego budynku. Czy jednak wytrwa w swym zamiarze, o tym zapewne niedługo się przekonamy.

#### Działki budowlane

Urząd Gminy zakupił 3 ha ziemi. Teren ten zostanie zelektryfikowany. Tak przygotowany przeznaczony będzie na działki budowlane. W taki oto sposób UG lokuje pieniądze, mając nadzieję na ich pomnożenie.

### P.P.D.R. „ALJEKA” Sucha Stara ZATRUDNI

kobiety umiejące szyć (krawcowe, szwaczki). Chętnych Przyuczmy do zawodu. Kontakt osobisty lub tel.123-81. (ZS-588)

## Dyżury aptek

### nocne

29, 30 - ul.Staszica 52  
31, 1 - ul.Warszawska 21  
2, 3, 4 - ul.Traugutta 1

### dyżury sobotnio-niedzielne

31, 1 - ul.Warszawska 21

Redaguje zespół: Redaktor naczelny - Janusz Sofulak; sekretarz redakcji - Grażyna Bolimowska Gajda; Sławomir Burzyński - dział graficzno-techniczny; Sylwester Rożdżestwieński - dział sportowy; Renata Wódka - administracja.

Stale współpracują: Wiesław A.Chmielewski, Maria Gołkowska, Paweł Fijałkowski, Marek Kruczyk, Katarzyna Majchrzak, Janusz Rogulski, Paweł Rożdżestwieński, Agata Rybicka, Beata Walczak, Janusz Wlazło.

Adres Redakcji i Biura Ogłoszeń: 96-500 Sochaczew ul.Wąska 17, tel.: 223-55.

Redakcja i Biuro Ogłoszeń jest czynne w dni powszednie w godzinach: 9<sup>00</sup>-16<sup>00</sup>.

Adres do korespondencji: 96-500 Sochaczew, skrytka pocztowa 30.

Wydawca: Urząd Miejski w Sochaczewie. Skład i łamanie: SUP „POLIGRAF” Sochaczew ul.Żeromskiego 39A/92 Druk: POLIGRAFIA - Sochaczew, Al.600-lecia 52

Ogłoszenia: drobne - 1 słowo - 3 tys zł; ramkowe - 1 cm<sup>2</sup> - 8 tys zł (na pierwszej i ostatniej kolumnie 200% drożej). Przy ogłoszeniach wielokrotnych udzielamy korzystnych rabatów. Redakcja nie odpowiada za treść zamieszczanych ogłoszeń. Kopiowanie i przedruki bez zgody wydawcy zabronione. © by U.M. w Sochaczewie

TYGODNIK  
SAMORZĄDU  
LOKALNEGO

ZIEMIA

MŁODZIESZYN • NOWA SUCHA • RYBNO • SOCHACZEW • TERESIN

## Pamiętaj, żeć śmierć nie omieszka

Tymi słowami witali się i żegnali zakonnicy: kamedułowic, kartuzi i trapiści. Te wyrazy w przeróbce łacińskiej Memento mori (Pamiętaj o śmierci) spotykamy na wielu sochaczewskich grobach. Odnajdujemy też i inne napisy: *Człowiek wielkiego serca, Cześć jego pamięci; Prosi o westchnienie do Boga; Jezus, ufam Tobie; Powiększył grono aniołków, czy Bóg tak chciał.*

Wzruszające są wiersze, być może niekiedy ułożone przez najbliższych:

*Zgasłeś nam (Mareczku)  
Jak Promyćzek słońca  
Tobie wieczny spoczynek  
Nam smutek bez końca.*

\*

*Byłeś naszym Synem  
Słoneczkiem na Niebie  
Zgasłeś jak kosą podcięty  
Kwiat za wcześniej  
Śmierć zabrała nam Ciebie  
Ale trudno,  
bóg tak chciał dla Ciebie.*

\*

*Zgasłeś Mi mój synu  
Jak cień przed oczyma  
Cóż mi teraz po życiu  
Kiedy Ciebie nie ma.*

*... ty Byłaś słonkiem  
szarych naszych dni  
Zgasłaś nam i odeszłaś  
Pozostawiłaś ból i łzy.*

\*

*Krótko cieszyliśmy się Tobą  
Zgasłeś Nam jak cień  
przed oczyma  
Smutno nam żyć na świecie  
Gdy Ciebie już nie ma,  
czy tak krótka była  
Twego życia droga  
Pozostawiłeś nas w smutku  
odeszłeś do Boga.*

\*

*Zrozpaczone dzieci napisały:  
Za wcześniej ukochany  
Tatusiu  
pokryłeś nas żalobą  
Módl się do Boga za nami?  
a my za Tobą.*

\*

*Zgasłeś nam jak cień  
przed oczyma,  
coż nam teraz po wszystkim  
kiedy Ciebie nie ma.*

\*

*Nasz (Stawuś) kochany  
żył nam niby kwiat  
Powołał go Pan Bóg,  
gdy miał niecałe sześć lat  
Dla rodziców, sióstr  
jest to ból, serca rana*



*A on używa rozkoszy  
u Chrystusa Pana.*

\*

*Zgasłeś nam Tatusiu  
jak promień słońca  
Tobie wieczny spoczynek,  
nam smutek bez końca.*

Matka - najpiękniejsze słowo, szczególnie gdy czytamy: *Śpij ukochana Mamusiu w pokoju (- śmierć nas rozłączyła) -*

*wieczność nas połączy.*

Niktóre z napisów mają filozoficzną wymowę:

*Gdy człowiek umiera  
Nie pozostaje po nim  
na tej ziemi  
Nic prócz dobra,  
które uczynił innym.*

\*

*Miły ten świat,  
a tak krótkie życie.*

\*

*Zawsze będzie tak samo  
i za lat sto*

*Od nas odszedłeś  
Nie warto się smucić  
Nie warto przyszłość drzeć  
Nie ma Ciebie  
Nie będzie nas  
Zanim sto przeminie lat*

*kto inny będzie*

*Gdzie jesteśmy my  
i dalej toczył będzie się  
świat.*

Jest wzruszająca scena w powieści W.Orkana „Komornicy”: pogrzeb i śpiew:

*Nikt nie wie  
na kim kolej stoi,  
przeło niech się każdy boi.*

Pamiętajmy o tym, czytając napis:

*Odszedłeś od nas  
niespodziewanie,  
nie było czasu  
na pożegnanie.*

Stanisław Bugaj

### Prognoza pogody dla Sochaczewa

Według prognozy długoterminowej w listopadzie dużo opadów deszczu, deszczu ze śniegiem i śniegu. Do końca października ciepło, temperatura maksymalna od 8 do 12 stopni, minimalna od 7 do 4 stopni, okresami opady deszczu. W pierwszej dekadzie listopada temperatura maksymalna od 5 do 8 stopni, minimalna od 4 do 0 stopnia, opady deszczu okresowo intensywne. Od drugiej dekady listopada chłodno. Temperatura maksymalna od 0 do 4 stopni, minimalna od 0 do -4 stopni, opady deszczu ze śniegiem i śniegu. W najbliższym tygodniu jeszcze ciepło. Zachmurzenie umiarkowane okresowo wzrastające do dużego z opadami deszczu. Temperatura maksymalna od 9 do 12 stopni, minimalna od 7 do 5 stopni. Wiatr południowo-zachodni, umiarkowany, okresowo porywisty. Sytuacja biometeorologiczna niekorzystna ze względu na procesy adaptacyjne organizmu ludzkiego do niskich temperatur i dużych wilgotności względnych powietrza.

CUMULUS

## Zapomniane groby

Zbliża się Święto Zmarłych. Jak co roku na sochaczewskich cmentarzach zapłoną tysiące zniczy, w tym dniu przypomnimy sobie o zmarłych. Ale czy o wszystkich? Ostatnio spacerowałem po sochaczewskich cmentarzach i moją uwagę przykuło parę niezbyt miłych szczegółów.

Na cmentarzu parafialnym przy ulicy Traugutta znajdują się kwatery żołnierzy Września '39 roku. Niestety tabliczki z ich nazwiskami są bardzo zniszczone, często poodrywane, na przykład tabliczka na grobie majora Feliksa Kozubowskiego - bohaterskiego obrońcy Sochaczewa i dowódcy II batalionu 18pp.

Podobna sytuacja panuje na cmentarzu wojskowym w Trojanowie. Cała nekropolia sprawia wrażenie zaniedbanej i zapomnianej. A przecież spoczywa tu ponad 3000 żołnierzy WP oraz AK-owcy i ofiary hitlerowskiego terroru.

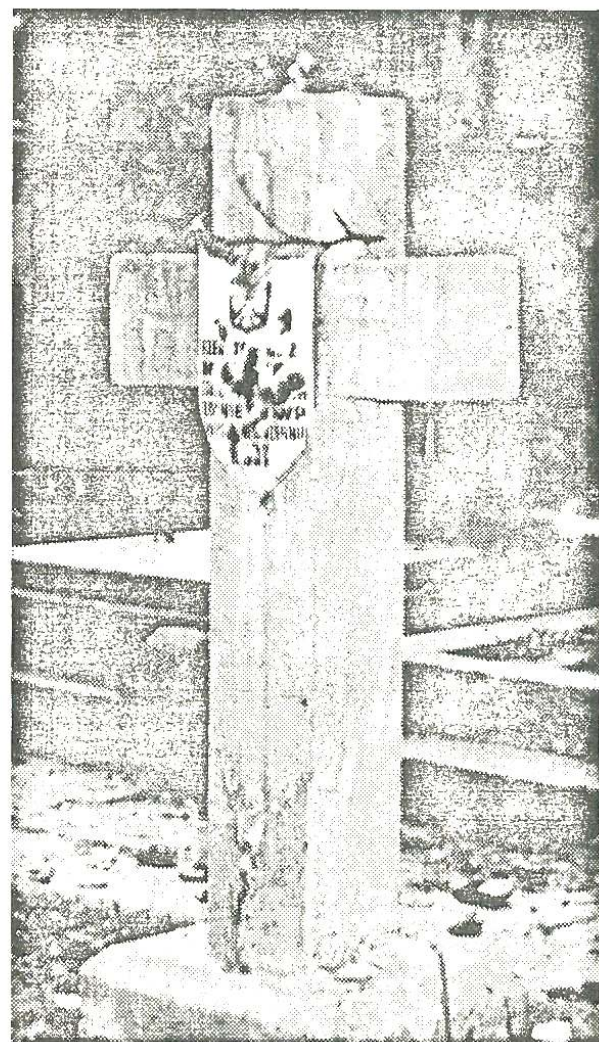
Cmentarz niemiecki - żołnierzy Wehrmachtu to tylko bezsensowny cokół, postawiony w bezsensownym miejscu, dziś już bez rozbitej tablicy. Czy nie można postawić tam choć krzyża?

Nic więc dziwnego, że mile zaskoczył mnie porządek na małym cmentarzu rosyjskich żołnierzy z I Wojny Światowej w Bielicach. Zasługa to dzieci ze Szkoły Podstawowej w Wyczółkach i żołnierzy z Bielicy, którzy w zeszłym roku postawili brzożowe krzyże.

Piszę o tym wszystkim, aby uprzytomnić niektórym, że historia to nie tylko rocznicowe składanie kwiatów, ale ciągła pamięć wyrażająca się m.in.

w opiece nad tymi szczególnymi miejscami - pamiętkami naszej dziwnej historii, miejscami ostatniego spoczynku tysięcy, anonimowych często żołnierzy.

PMR



# Zmiany w ZSZ nr 1

O absolwentach zasadniczych szkół zawodowych wiadomo powszechnie, że nie mogą znaleźć pracy. W Rejonowym Biurze Pracy zarejestrowanych jest ich 282. Co dalej? Jakich plany mają szkoły?

W Zespole Szkół Zawodowych nr 1 jest dobra baza naukowa do jej dalszego funkcjonowania. Dyrekcja czyni więc starania, by tak zmienić kształcenie swych uczniów, aby ci w przyszłości mogli mieć większe szanse znalezienia pracy. Tym bardziej, że Kuratorium Oświaty daje szkołom w tej dziedzinie więk-

szą swobodę i od nich zależy jak ją wykorzystają. Dyrektor Zespołu Szkół Zawodowych nr 1 Stanisław Kwiatkowski zdaje sobie sprawę, że najlepszym rozwiązaniem w tej sytuacji jest kształcenie w takich specjalnościach, na które jest zapotrzebowanie na rynku pracy. W związku z tym nawiązał współpracę z Energomontażem Północ SA w Warszawie, który zainteresowany jest szkoleniem kadr spawalniczych. W przyszłym roku szkolnym planuje on otwarcie w Technikum klasy o specjalności technik spawalniki. Jej absolwentom Energomontaż zapewnia pracę, teraz bowiem brakuje fachowców w tej dziedzinie. Proponuje również praktyczne szkolenie spawaczy we własnej pracowni spawalniczej, wyposażonej w najnowocześ-

niejszy tego typu sprzęt. Przyszli fachowcy w tej dziedzinie będą mieli możliwość zdania egzaminów na uprawnienia specjalistyczne Urzędu Dozoru Technicznego niezbędnych do wykonywania zawodu. Tego typu techników w kraju jest niewiele, to planowane w ZSZ nr 1 będzie pierwsze w Polsce centralnej. Przed szkołą ta współpraca otwiera lepsze możliwości kształcenia zawodowego, ponieważ Energomontaż SA będzie sukcesywnie wyposażał w nowoczesny sprzęt szkolną pracownię spawalniczą. Już otrzymała ona półautomat spawalniczy do spawania w osłonie CO<sub>2</sub>, francuskiej firmy SAF, o wartości kilkudziesięciu milionów złotych.

Również obecni uczniowie szkoły zawodowej ze specjalnością spawacza skorzystają z moż-

liwości doskonalenia kwalifikacji w pracowni spawalniczej Energomontażu. Zdobędą dzięki temu takie kwalifikacje, jakich wymaga nowoczesny przemysł i co najważniejsze zatrudnienie. Dla wszystkich ta współpraca zapowiada się korzystnie - szkoła jest zadowolona z możliwości zmodernizowania swojej pracowni, a także z tego, że część kosztów praktycznej nauki zawodu poniesie również Zakład, a to ma niebagatelne znaczenie w jej trudnej sytuacji finansowej. Zakład z kolei uzyska fachowców takich, jakich potrzebuje, a uczniowie i to chyba najważniejsze, znajdą pracę.

Czekamy na kolejne postępy i zmiany.

Grażyna Gajda

## Wiarygodni niewiarygodni

W 42 numerze Zietai Sochaczewskiej w artykule „Jak okłamać Oświatę” pan Daniel P. Wachowski ostrzega byśmy nie dawali się zwodzić firmom, które wykorzystując naszą naiwność zarabiają duże pieniądze. Autor sugeruje, że między innymi

w ZSZ nr 1, niektórzy okazali się łatwowierni, zawierając Księgarni Lector, prowadzącej sprzedaż wysyłkową. Rzeczywiście, szkoła przyjęła jej ofertę. Od kilku lat borykała się z brakiem podręczników do nauki zawodu. Nagle, pojawia się firma oferują-

ca tytuły od dawna poszukiwane. Trudno dziwić się dyrekcji, która postanowiła skorzystać z tej szansy, tym bardziej, że Księgarnia Lector wydawała się bardzo wiarygodna. W przesłanych informacjach podawała, że istnieje od stycznia 1989 roku, jest zarejestrowana w Sądzie Rejonowym w Słupsku, ma zezwolenie Ministerstwa Edukacji Narodowej, podlega merytorycznej kontroli Kuratorium Oświaty i Wycho-

wania w Słupsku. Trudno nie uwierzyć firmie powołującej się na rekomendację takich instytucji. Jeśli nieufnie traktować firmy akceptowane przez MEN czy Kuratoria, to kto jest wiarygodny? Tym bardziej, że trudno się rozeznac w szumie informacyjnym, jaki tworzą nowo powstałe instytucje i bardzo łatwo o niewłaściwy wybór. Poza tym w korespondencji, jaką ZSZ nr 1 nadsłał prowadzi z Księgarnią Lector, ta podaje nie tylko numer skrytki pocztowej, lecz również fax, telex, adresy nazwiska, telefony, które nie są głuche.

## „INTER LACK” w Sochaczewie

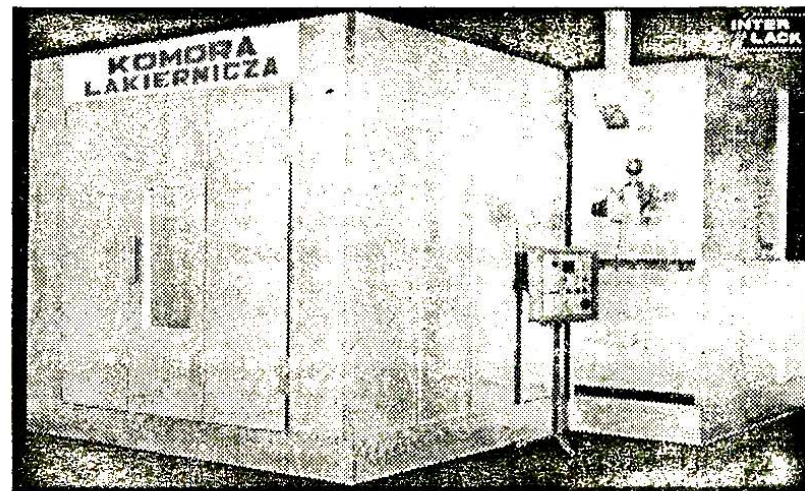
Wiele rozterek dane jest przeżyć użytkownikowi samochodu, gdy pojazd wymaga odstawienia do lakiernika. Czy praca zostanie wykonana rzetelnie, czy uda się dobrać lakier? W naszym mieście nie powinno to już stanowić kłopotów.

Za sprawą „Inter Lacku” zmienia się w tej dziedzinie na lepsze. Firma ta w Polsce jest generalnym dystrybutorem największego europejskiego producenta lakierów „Spies-Hecker”. Każdy z osiemnastu tysięcy kolorów i odcieni lakierów do wszystkich marek samochodów, to tylko część oferty Inter-Lacku. Ale nawet najnowsze generacje szpachlówek, szybko schnących lakierów nie gwarantują jeszcze rzetelnej obsługi. Ich należyte spożytkowanie zależy od pracownika, a podniesieniu poziomu wykonywanej pracy służyć ma Centrum Szkoleniowe „Inter-Lack”, otworzone niedawno w Warszawie.

Sochaczew jest trzecim miastem w Polsce (po Poznaniu i Wrocławiu), w którym „In-

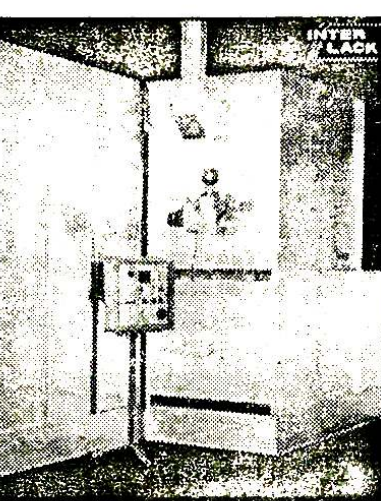
ter-Lack” otworzył filię Centrum. W ośrodkach tych jest kompletne wyposażenie do demonstrowania całego procesu lakierowania.

Załoga Centrum to przeszkoleni w Niemczech fachowcy, znający wszystkie możliwe technologie lakiernicze.



W tej pożytecznej inicjatywie zadbano także o wyeliminowanie uciążliwości zakładu lakierniczego tak dla samych pracowników jak i otoczenia. Szkodliwe substancje wydzie-

lające się z nitrocelulozowych wyrobów lakierniczych nieraz utrudniały życie ich właścicielom. Dobrze się więc stało, że w sochaczewskim Centrum mieszczącym się przy ul. Ks. Janusza zainstalowano już komorę lakierniczą Concept. Przeprowadzone przez specjalistów z Politechniki Warszawskiej pomiary stężeń związków chemicznych, wielkości zanieczyszczeń gazowych wykazały zdecydowane,



bo ponad 8-krotnie niższe stężenie od norm dopuszczalnych w środowisku pracy.

(js)

Komuś trzeba zawierzyć, jest to z pewnością ryzyko, którego wymaga wszelka aktywność. Okazuje się teraz niestety, że konsekwencje nierzetelności firmy ponosi szkoła i uczniowie, inicyjatywa obróciła się przeciwko nim.

Nadał trwa ożywiona korespondencja między ZSZ nr 1 a Księgarnią Lector, która obiecuje, że wkrótce prześle pieniądze za zamówienie, z którego się nie wywiązała. Przedstawione przez nią uzasadnienie nie może satysfakcjonować, wydaje się wręcz naiwne - kłopoty natury finansowej i personalnej.

Nie tylko jednak ludzka naiwność służy nabijaniu kieszeni innych, wiele instytucji działa bezkarnie, wiedząc, że egzekwowanie pieniędzy z powodu obowiązujących przepisów prawnych bywa niemożliwe. Co może w tej sytuacji szkoła, wytoczyć proces przeciw Księgarni Lector? Może należałoby oczekiwać by MEN, tudzież kuratoria bliżej zainteresowały się dystrybucją książek.

GBG

## Czy potrzebna jest Straż Miejska?

Chciałbym i ja odpowiedzieć na pytanie postawione w ZS nr 43.

Biorąc tygodnik do ręki zaczynam od czarnej rubryki, czyli kroniki policyjnej.

Nasza policja dwoi się i troi, aby sytuacja uległa poprawie. Ostatnio miał miejsce napad na sklep monopolowy w centrum miasta. Grupa policjantów dotarła tam na własnych nogach, gdyż trudności finansowe ograniczają limity przejazdów samochodami. Pieniądze z mandatów pobiera Urząd Skarbowy. Miasto nie ma na to wpływu, choć finansowo pomaga policji. Potrzeby są jednak ogromne. Same chęci funkcjonariuszy nie wystarczą.

Ostatnio powołano Policję Lokalną. Brakowało jednak służbowego samochodu. Miasto przydzieliło więc pieniądze na jego zakup. Efekty działań policji są widoczne, w Sochaczewie jest spokojniej, ale aktualnie liczy ona tylko 2 funkcjonariuszy. A przecież w naszym mieście jest dużo do zrobienia.

Dziki wysypiska śmieci nad brzegami rzek, samochody parkujące na trawnikach, brudne posesje, to temat rzeka i zadania dla Straży Miejskiej. Wydaje mi się, że idea burmistrza to strzał w dziesiątkę.

Straż Miejska może poprawić wygląd naszego miasta, a mieszkańcy będą mogli spać spokojnie.

Zbigniew Ignasiak

## Dzień Seniora

Od wielu lat w budynku Spółdzielni Mieszkaniowej w Sochaczewie mieści się Zarząd Miejski Związku Emerytów Rencistów i Inwalidów. Dzięki udanej współpracy ze spółdzielczym klubem „Ciegiełka”, organizowane są kilka razy do roku imprezy dla członków Związku.

21 października br. odbyło się spotkanie z okazji Dnia Seniora. Uczestniczyło w nim ok. 60 osób, dla których przygotowano poczęstunek oraz dobrą zabawę z udziałem zespołu muzycznego.

Kto nigdy nie uczestniczył w takiej imprezie nie domyśla się nawet jak potrafią się bawić starsi ludzie.

Pozazdrościć i... pogratulować!

## Pożar ciągle grozi!

Nadchodzące chłody to okres używania różnego rodzaju urządzeń grzejnych.

Statystyki pożarowe Wojewódzkiej Państwowej Straży Pożarnej w Skierniewicach wykazują w tym okresie znaczny wzrost pożarów spowodowanych niewłaściwą eksploatacją tych urządzeń. Spośród 799 pożarów, jakie powstały w ubiegłym roku na terenie naszego województwa aż 130 powstało od urządzeń elektrycznych i 21 od odbiorników energii elektrycznej, w tym 93 w pomieszczeniach mieszkalnych. Pożary tego typu oprócz strat materialnych stwarzają zagrożenie dla życia i zdrowia ludzkiego. Mając na uwadze wyeliminowanie potencjalnych zagrożeń pożarowych wynikających z niezgodnej z przepisami eksploatacji urządzeń przypominamy o: nie korzystaniu z uszkodzonych instalacji i urządzeń elektrycznych i nie włączaniu do sieci jednocześnie urządzeń elektrycznych w takiej ilości, że łączny pobór energii elektrycznej może

wywołać przeciążenie.

Pozostawianie bez dozoru włączonych do sieci elektrycznej przenośnych grzejników, kuchenek, żelazek i innych urządzeń elektrycznych nie przystosowanych do ciągłej eksploatacji to groźba pożaru, podobnie jak ustawianie grzejnych urządzeń elektrycznych na przedmiotach i materiałach palnych. Wszystkie urządzenia grzejne należy ustawić na niepalnych podstawach lub płytach w odległości co najmniej 0,6 m od materiałów łatwopalnych i 0,3 m od materiałów trudno palnych.

Wszelkie materiały palne powinny znajdować się w odległościach nie mniejszych niż: 0,6 m - od pieców, piecyków itp. urządzeń ogrzewczych, 0,5 m od grzejników i przewodów centralnego ogrzewania wysokoprężnego i 0,5 m - od punktów świetlnych.

Przestrzeganie powyższych zaleceń oraz nie naprawianie uszkodzonych bezpieczników może nas ustrzec przed pożarem.

## Pani Prezydentowa w Sochaczewie

W sobotę, 17 października, w naszym mieście gościła p. Da-

nuta Wałęsa. Przybyła z dwoma synami i córką z okazji ślubu sy-

## POCZTA

Szanowna Redakcjo!

Zwracamy się z uprzejmą prośbą o wydrukowanie paru słów krytyki na temat opłat czynszowych. Od dłuższego już czasu nie mamy ciepłej wody (popsute termy), a Wszelchpółczna Administracja Osiedla rozsyła karteczki, ile to musimy za nią płacić. Ściana, na której wiszą trzy stulitrowe termy jest do połowy spróchniała, i w każdej chwili grozi zawaleniem.

Ponad rok temu zdjęto wszystkie grzejniki na korytarzu i do tej pory ich nie założono.

Pan Pędziejewski powiedział, że Dyrektor Łuszcz kazał je sprzedać. Nie musimy nadmieniać jak wszystkim jest „ciepło” gdy wracają z kąpieli do mieszkania. O zaniedbaniach Administracji niech również świadczy grzyb w niektórych mieszkaniach przy ul. Młynarskiej 3. Wystarczyłoby tylko naprawić rynnę.

Jeśli Administracja nie potrafi wywiązać się ze swoich obowiązków, to niech zmieni swoje zainteresowania i da szansę ludziom potrafiącym coś zrobić, a nie tylko zbiera pieniądze.

Mieszkańcy  
ul. Grunwaldzkiej 10a

na siostry prezydenta. Przyjęcie weselne odbyło się w restauracji „Pod Kasztanami” w Kozłowie Biskupim. Było to spotkanie w najbliższym (około 25 osób) gronie rodzinnym. Właścicielka lokalu p. Maria Maciejewska o wizycie żony prezydenta dowiedziała się tuż przed przyjęciem. Było ono co prawda wcześniej zamówione, ale miał być na nim obecny tylko jeden z synów Prezydenta. Nad bezpieczeństwem prezydenckiej rodziny czuwało 3 członków UOP oraz miejscowa policja.

W tym dniu dostęp do restauracji dla osób spoza ścisłego grona był niemożliwy. Jedzenia w lokalu nie poddano żadnym ekspertyzom. Przygotowane zostały polskie, tradycyjne potrawy: rosół, bigos, kotlety schabowe itp.

Nikt poza rodziną nie wykonywał żadnych zdjęć.

Pani prezydentowa opuściła przyjęcie około 1.00.

(gbg)

## Z kroniki policyjnej

14/15.10 w Sochaczewie, przy ul. Narutowicza włamano się do sklepu odzieżowego PSS „Społem”. Skradziono kurtki, spodnie, swetry, dresy i ręczniki a ok. 18,4 mln zł.

W tę samą noc w winicy przy ul. Senatorskiej skradziono rower „Wigry”, a rano powiadomiono KBP w Sochaczewie o podobnej kradzieży z piwnicy przy ul. Warszawskiej.

16.10 o godz. 40 w sklepie mięsnym w Sochaczewie przy ul. Warszawskiej obezwładniono gazem 12-letnią właścicielkę sklepu. Raniono 6 mln zł utrud.

14-16.10 w Janki pracownicej mieszkańca Jonia w Zosinie Sochaczew skradziono radio, kuchenkę ok. 1,2 mln zł nocną.

17.10 w Sochaczewie w parkingu przy ul. 60 skradziono dwa samochody wuletńskiego Fia 25 silnika 523469 nadwozia 2481023 w sponowego nowego Poloneza-Caro nr rej. SKZ 33896 nr silnika 5637 a 19.10

Czytelnicy później w parkingu niestrzeżonego przy ul. Żytniej skradziono szara Ładę-Samare nr rej. WSG nr silnika 0984423, nr nadwozia 0970099

Miedzy 16 a 18.10 w Gawlowie k/Sochaczewa skradziono z mieszkania radiomagnetofon oraz wyroby z złota za ok. 5 mln zł.

17.10 przed godz. 15.00 powiadomiono policję o ujawnionym włamaniu do baru przy ul. Młynarskiej, skąd zabrano art. spożywcze, aparat fotograficzny, wież stereo wartości 7,3 mln zł.

19.10 włamano się do Fia a-Tarpana stojącego w Sochaczewie przy ul. Łowickiej. Po wybiciu szyby mieszkanca Warszawy ukradziono 50 tys. i orfeło u wartami.

19.10 tuż przed zamknięciem sklepu rybnego przy ul. Staszica złodzieje ukradli z kasy ok. 600 tys. zł.

pol

Szpital sochaczewski nie wyróżnia się na korzyść ani na niekorzyść, powiedziała znajoma lekarza.

Była to środa, 12 sierpnia. Przed domem, moja 12-letnia córka Sylwia uległa wypadkowi. W ogniu wybuchła puszka po dezodorancie i dziecko doznało rozległego poparzenia. Określono je jako poparzenie III stopnia prawie połowy powierzchni ciała. Śmierć była blisko. Ale o tym dowiedziałam się później, opowiada matka.

Mąż zadzwonił do pogotowia ratunkowego, od którego dzieli nas 2,5 km. Dopiero ponowne połączenie przez linię specjalną sprawiło, że po 45 minutach pojawiła się karetka. Lekarz pełniący dyżur polecił pielęgniarkę na izbie przyjąć, aby zrobiła opatrunek z maści silikonowej i obandażowała ciało mojego dziecka. Na pytanie pielęgniarki, czy nie będziemy oczyszczać skóry, lekarz powiedział, że wystarczy opatrunek i dodatkowo zaordynował pyralgin i lek uspakajający.

Następnego dnia byłam o 7.00 rano w szpitalu. Obok kończącego dyżur lekarza obecny również był pan doktor starszy, który zastępował ordynatora oddziału. Na moją prośbę o zajęcie się dzieckiem, odpowiedział, że najbardziej potrzebny jest mu spokój. A ono przecież chwilami tylko odzyskiwało przytomność!

Plakałam. Byłam bezsilna. Pacjentka na korytarzu podpowiedziała, abym zwróciła się do pani doktor. Ta po obejrzeniu dziecka doradziła mi zyczliwie, abym szukała miejsca w szpitalu

warszawskim.

Wynajęłam więc samochód i dojechałam do Międzyzlesia i na ul. Nieklańską. W Centrum Zdrowia Dziecka dostałam pięć nu-

i potraktowano jak matkę wyolbrzymiającą tragedię swojego dziecka. Zrezygnowałam z dalszych poszukiwań.

Późno wróciłam do córki

## Bez znieczulenia



fol. Sławomir Burzyński

Leczenie jest skomplikowane i bardzo kosztowne, np. maść Madecassol (15 franków) dostępna jest tylko we Francji, a jedno opakowanie Contractubexu kosztuje 102 tys. zł. Dziennie Sylwia potrzebuje 8-12 takich tubek. Nadto w procesie rekonwalescencji niezbędne jest specjalne ubranie uciskowe. Kosztuje ono 7 mln zł i wystarcza na 3 miesiące.

Czy znajdą się zakłady pracy, ludzie dobrej woli, którzy zechcą finansowo wspomóc leczenie dziewczynki.

merów telefonów, zaś na ul. Nieklańskiej po prostu mi nie uwierzono. Niemożliwe by, matka dziecka będącego w szpitalu szukała dla niego opieki medycznej. „To jest obowiązkiem lekarza prowadzącego chorego” próbowano mnie przekonać

w szpitalu. Zobaczyłam Sylwię nieprzytomną, leżącą obok łóżka. Wbiegłam do pokoju lekarskiego. Doktor zajęty był chyba pacjentką. Odesłał mnie piętro wyżej, do lekarza na oddziale septycznym. Tam, znany mi już lekarz, zastępujący ordynatora,

oglądał film. Opowiadam, co dzieje się z córką, on ciągle wpatrzony jest w ekran. Położyłam więc na stoliku jeden banknot o najwyższym nominale. Błagałam o ratunek. Prosiłam na kolana, jak Boga. Chciałam ściągnąć z ręki pierścione i obrączkę. Pan doktor kręcąc banknotem polskim powiedział: za co ja mam dzwonić do Międzyzlesia. Kazał mi się wynosić. Wysłałam zlorzeczając.

Dziecko, dzięki Bogu, wytrzymało noc. Rano od kuzynki dowiedziałam się o miejscu w Szpitalu Bielańskim. Pani dyrektor szpitala po raz drugi wykazała swą zyczliwość - dostałam skierowanie do Szpitala Bielańskiego i zaraz podjechała karetka, za którą musiałam zapłacić 408 tys.

Nie był to jednak koniec terapii. Na oddziale chirurgii był ten sam lekarz, który przyjmował Sylwię. Godzina 12.30. Na wiadomość o przewożeniu dziecka, pan doktor poleca zdjęć wafel i odwiązać prześcieradło. Na odchodne pouczył mnie: bywa i tak że wielkość cierpienia pacjenta wpływa na stan kasy. Mała została tylko w bandażach. Pielęgniarka dała się ubłagać i moje dziecko dostało prześcieradło. Dr Marach ze Szpitala Bielańskiego był przerażony jej stanem. W opinii konsylium lekarskiego niewiele było nut optymistycznych. Tym większa teraz ich radość z powodu powrotu Sylwii do zdrowia.

Sami czytelnicy odpowiedzą, czy opisana historia mogła mieć miejsce w naszym szpitalu?

Janusz Sofulak

## POCZTA

Choć minął już Dzień Edukacji Narodowej - jeszcze o szkole, a konkretnie o Szkole Podst. Nr 4. Wiadomo, że istnieje ona 29 lat. Co najmniej od kilku jej gmach wymagał generalnego remontu. W ciągu ostatnich 3 lat dyr. A. Kaźmierska intensywnie zabiegała o fundusze, gdyż w momencie przejęcia przez nią szkoły - stan techniczny budynku kwalifikował go do zamknięcia przez Stację Sanitaro-Epidemiologiczną. Ponadto budynek był ustawicznie niszczone (od strony Bzury wybijano szyby, wykonywano napisy na ścianach, odbijano tynk itp.) i okradany przez grupy nieletnich przestępców, ponieważ nie był strzeżony. Na liczne interwencje dyrekcji w KOiW w Skierniewicach przyznano fundusze na zatrudnienie dwóch dozorców. Remont był jednak ciągle sprawą odległą. Szkoła

pracowała w bardzo trudnych warunkach lokalowych, nie było w niej nawet szatni. Szafki do przechowywania odzieży i obuwia istniejące od początku - rozpadały się. Ich remont nie poprawiłby sytuacji szkoły, zatem celowa stała się myśl o budowie szatni. Z inicjatywy dyrektora szkoły powołany został Społeczny Komitet Budowy. Na pomoc finansową Kuratorium nie można było liczyć, dlatego bardzo poważnie do tej sprawy podeszli rodzice, którzy postanowili częściowo sfinansować tę inwestycję. Dobrowolnie opodatkowali się i w czynnie społecznym wykonali kosztorys, plan oraz wiele prac budowlanych. Do projektu budowy przychylnie ustosunkowały się również niektóre instytucje, zakłady pracy i Urząd Miasta - przekazując na konto Komitetu Rodzicielskiego pewne kwoty pieniężne. Budowa szatni przebiegała bardzo szybko i sprawnie.

Od września 1991 r. dyr. A. Kaźmierska czyniła dalsze

starania o fundusze na remont szkoły, jednak bezskutecznie. Kuratorium przewidywało, że szkolnictwo podstawowe od stycznia 1992 przejdzie pod Zarząd Miasta i pozostawało obojętne wobec tego ważnego problemu. Inaczej do tej sprawy podeszły władze miejskie, które zaraz po przejęciu szkół wyasygnowały 1 miliard zł na remont kapitalny głównego budynku. W maju ogłoszono przetarg na wykonanie robót remontowych, w wyniku którego prace podjęło Przedsiębiorstwo-Budowlano-Remontowe pod kierunkiem inż. Stanisława Wódki i Waclawa Pawłowskiego. Prace remontowe rozpoczęto natychmiast po zakończeniu roku szkolnego, a ukończono 31 sierpnia. Dokonano wymiany drzwi na piętrze i stolarki okiennej w całym budynku, wykonano betonowe podłogi i położono płytki PCV na dolnych korytarzach oraz pomalowano wewnątrz cały budynek. Remont przeprowadzono solidnie i bardzo szybko, co pozwoli-

ło na rozpoczęcie nauki bez opóźnienia.

W związku z tym serdecznie dziękujemy wszystkim pracownikom w/w firmy. Serdeczne podziękowanie kierujemy również do p. burmistrza mgr M. Kucińskiego i p. burmistrz mgr L. Michejdy, do rady Miejskiej na czele z jej przewodniczącym mgr P. Gralakiem, do Nacz. Wydz. Oświaty p. mgr inż. T. Ciesielskiego oraz p. mgr N. Smoląg, a także do osób nadzorujących z Wydz. Inwestycji, a więc p. inż. K. Korniluka i p. J. Głuchowskiej. Szczególne podziękowanie składamy wszystkim rodzicom, uczestniczącym w tej akcji i oczywiście Dowódcy jednostki Wojskowej w Bielicach, żołnierzom, a także panu Stanisławowi Wieszczyckiemu i Spółce „Hegor”.

Od września tego roku warunki pracy w obu budynkach szkolnych znacznie się poprawiły (zajęcia trawają od 9.00 do 16.20). Mimo, że remont odbył się tylko w gmachu głównym,



## Dobry przykład

„Pomimo, że w samym Sochaczewie znajdują się pracownicy umysłowi w chwili obecnej bez pracy, do Magistratu miasta został niedawno ściągnięty nowy pracownik z byłej siedziby p. Burmistrza” – Spokojnie! Informację podało „Echo Sochaczewskie” z 1927 roku.

Tak się wtedy pisało!

Z poprzedniego numeru „Ziemi Sochaczewskiej” dowiedziałem się, że już ok. 16 procent mieszkańców naszego miasta, to bezrobotni. Jeśli doliczyć dzieci, młodzież szkolną i emerytów to procent wzrośnie przynajmniej dwukrotnie.

W tej sytuacji najeżałoby może wziąć przykład ze starożytnych, a zwłaszcza niejakiego Peryklesa, który wręcz wyspecjalizował się w organizacji wielkich robót publicznych, dających zajęcie i zarobek szerokim masom. Prace te podążały głównie w kierunku rozwoju sił zbrojnych, oraz upiększania monumentalnymi pomnikami

i świątyniami placów i ulic Aten. Wychodził on ze słusznego założenia iż główne dwa elementy ważne są dla panującego: siła – dla utrzymania władzy, oraz wielkie, kultowe budowle – dla uzyskania chwały po śmierci. Myślę, że i dziś są to rzeczy nie do pogardzenia i pierwsze kroki są już u nas czynione. Po zorganizowaniu nowej państwowej policji, powstała policja lokalna, a teraz słyszymy o projekcie powołania straży miejskiej. Całość dopełnia miłe zacieśnienie stosunków naszej władzy z wojskową jednostką w Bielicach. Teraz trzeba by jeszcze zadbać o pamięć potomnych i w ramach publicznych robót postawić, na przykład, Świątynię Komitetu Obywatelskiego na wieczną pamiętkę walki o demokrację i dobrobyt, czyli o to, co teraz mamy. Potem, zaś dla ozdoby parków wydlubać z kamienia kilka biustów najwytrwalszych spacerowiczów podczas dziesiętników telewizyjnych w 82 roku. Mam paru swoich kandydatów. Burmistrz, za gazyfikację miasta też ma już pomnik obiecany.

Na wszystko potrzebna jest jednak forsa. Problem ten Perykles rozwiązał bardzo prosto czerpiąc ile się da ze skarbcza Związku Morskiego, organizacji państwowej podległych ateńskiemu przywództwu, uzasadniając jednocześnie, iż koszty jakie ponoszą pobierane są za ochronę zapewnianą im przez Ateny.

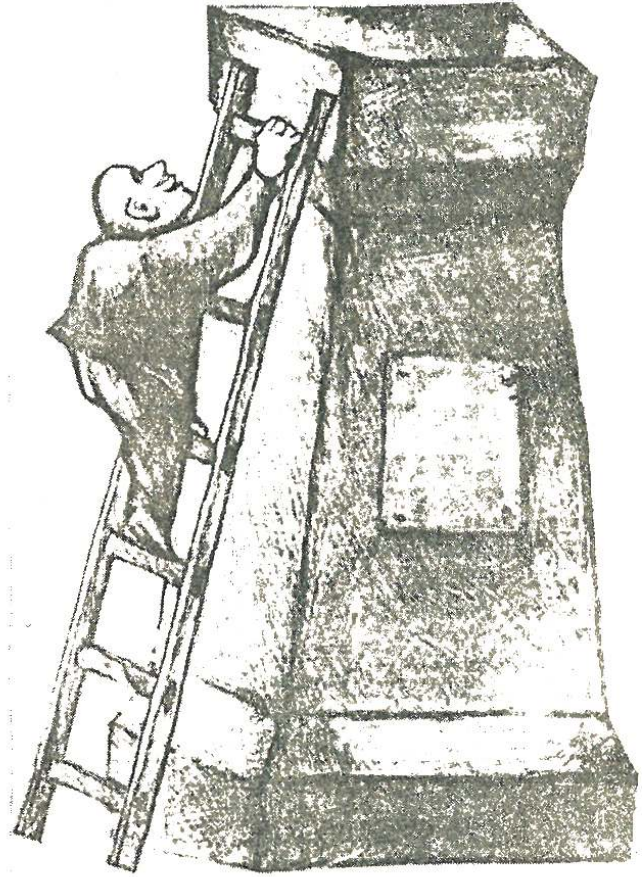
My też niedługo będziemy pewnie mieli powiat, i nic nie

stoi na przeszkodzie, by podległym gminom złożyć propozycję nie do odrzucenia, z tym, że będzie to wzorem mafijnych obyczajów, ochrona przed chroniącymi, czyli przed nami samymi.

I wszystko byłoby cacy, gdyby nie fakt, że bezrobotni, wcale się jakoś nie rwą do tych robót. Wolą zasilek bez wysiłku. W tej sytuacji z rozrzewnieniem czyta się budujące wspomnienia, jak te Jana Józefa Szczepańskiego, których bohater po niezamierzonej

kąpieli w rzece, susząc ubrania, usypia. Budzi go jakiś cień. Gdy otwiera oczy wiązi młodego Żyda w chałacie i jarmulce z rudą bródką i skrzyconymi pejsami. – Dzień dobry dla szanownego pana – mówi tamten – jestem zegarmistrz. Widząc jednak, że zagadnięty nic nie rozumie, wymownie spogląda na wiszący na gałęzi, razem z ubraniem, jeszcze mokry zegarek.

Stawomir Barzyński



drugi budynek szkoły (pawilon przy ul. Niemcewicza) także został wymalowany wewnątrz – w czynie społecznym – dzięki inicjatywie dyrekcji, nauczycieli i rodziców.

Sytuacja, w jakiej obecnie pracuje szkoła „na pewno przyczyni się do osiągnięcia jeszcze lepszych wyników w pracy dydaktyczno-wychowawczej”, choć w ostatnich latach sukcesów nie brakowało. Uczniowie naszej szkoły w ubiegłym roku szkolnym brali udział w olimpiadach i konkursach przedmiotowych, zajmując czołowe miejsca w województwie (I miejsce w Konkursie jęz. Polskiego, I w Konkursie Geograficznym oraz IV w Konkursie Wiedzy Technicznej). Wysokie osiągnięcia mają też uczniowie w konkursach plastycznych, a także w sporcie: szczególnie w koszykówce, piłce nożnej i ręcznej, czwórboju.

Obecna pozycja szkoły jest wynikiem dobrej atmosfery panującej w radzie pedagogicznej, oraz umiejętnej współpracy z rodzicami.

Pracownicy szkoły

## Pusto w cyrku

Sobotnio-niedzielne przedstawienia objazdowego cyrku „Arena” nie przyciągnęły zbyt licznej widowni. Jej dyrektor p. Stanisław Anders przypuszcza, że w związku ze swym pobytem w Sochaczewie poniesie spore straty.

Prezentowany przez Arenę program zyskał już uznanie najlepszego w kraju i zwykle pokazywany jest przy pełnej widow-

ni. W Sochaczewie obejrzeni go jednak nieliczni, w sumie około 700 osób. Tymczasem przeciętnie 4 przedstawienia ogląda blisko 12 tys. ludzi. „Arena” ma międzynarodową obsadę, występuje w niej 30 artystów. Wiele spośród prezentowanych przez nią numerów cyrkowych, w Polsce pokazywanych jest po raz pierwszy, chociażby tresura kur i kogutów. Jezioro Łąbędzie w takim

wykonaniu widziało pewnie niewielu. Do ciekawszych należą również popisy akrobatów ze skakankami, bardzo widowiskowe dzięki dużej dynamice. Ozdobą przedstawień „Areny” jest jednak perche.

Zdecydowanie dziecięcą widownią, która w Sochaczewie obejrzała to cyrkowe widowisko, była zadowolona. Zapewne usatysfakcjonowane jest również kierownictwo Orkanu, któremu niespodziewanie przytrafiła się niezła gradka. Za plac zainkasowało ono 4,5 mln zł. Zwykle cyrk „Arena” płaci od 200 do 300 tys., czasem 1 mln za dzień gry. Mamy więc w miesiącu najdroższy plac w Polsce.

Korzystając z pośrednictwa gazety dyrektor „Areny” chciałby przestrzec przed cyrkami czeskimi, które niestety opanowały Polskę, a prezentują programy o żenująco niskim poziomie artystycznym. Pokazują zwierzęta chore i wygłodniałe. Nie przestrzegają żadnych norm i ograniczeń, dowolnie ustalają sobie trasy wyjazdowe, uprawiają po prostu cyrkowe piractwo.

G. Gajda



fol. Grażyna Bolimowska





## BLACKBUT

Super Buty! Modne wzory! Wysoka jakość!  
Przedłużony okres gwarancji

U nas kupisz również odzież sportową firmy  
duńskiej „hummel”. Najtańszą z najlepszych.

**Zapraszamy**  
**Sochaczew, Al.600-lecia 21d**

(ZS-589)

**WARTA S.A.**  
Towarzystwo Ubezpieczeń i Reasekuracji

Prowadzi Ubezpieczenia Komunikacyjne

**AC • OC • NW**

na kraj i zagranicę

na bardzo korzystnych warunkach – zniżki do 60%.  
Honorujemy uprawnienia do zniżek z tytułu bezskodo-  
wej jazdy nabyte w innych zakładach ubezpieczeń.

Dla kierowców posiadających ubezpieczenia na kraj  
i wykupujących ubezpieczenie AC, OC, NW przy wyjazdach  
zagranicznych **DODATKOWE ZNIŻKI W WYSOKOŚCI 70%**.

Szczegółowych informacji udziela biuro Warty:  
**Sochaczew, ul.Ks.Janusza 7 (przy PKP),**  
**tel.226-52**

(ZS-585)

## Zarząd Gminy Teresin

96-515 Teresin k/Sochaczewa,  
ul.Zielona 15

### ogłasza

drugi publiczny przetarg ustny (licytację)  
na sprzedaż nieruchomości w miejscowości  
Granica, gm.Teresin.

Przedmiotem przetargu są następujące działki budowlane:

Nr 368	o pow. 688 m <sup>2</sup>	KW Nr 12663
Nr 370	o pow. 688 m <sup>2</sup>	KW Nr 12663
Nr 371	o pow. 700 m <sup>2</sup>	KW Nr 12663
Nr 372	o pow. 700 m <sup>2</sup>	KW Nr 12663
Nr 393	o pow. 713 m <sup>2</sup>	KW Nr 12663
Nr 417	o pow. 716 m <sup>2</sup>	KW Nr 12663
Nr 162/7	o pow. 468 m <sup>2</sup>	KW Nr 12663
Nr 370/7	o pow. 212 m <sup>2</sup>	KW Nr 12663

— Od daty zakupu działki w ciągu dwóch lat należy  
rozpocząć budowę, zakończyć w terminie 5 lat.

— Teren uzbrojony jest w:

- drogi dojazdowe;
- sieć elektroenergetyczną.

Cena wywoławcza wynosi 39 tys zł/1 m<sup>2</sup>.

Przetarg odbędzie się 17 listopada 1992 r.  
o godz. 10.00 w Urzędzie Gminy.

Bliższych informacji udzieli Urząd Gminy, tel.237-40.

Wadium w wysokości 2.700 tys zł należy wpłacić w ka-  
sie Urzędu Gminy lub na konto 75119-912-133 w BS Tere-  
sin do dnia 16.11.1992 r.

Wadium przepada, jeżeli uczestnik, który przetarg wyg-  
rał uchyli się od zawarcia umowy.

(ZS-590)

## Ogłoszenia drobne

● **STUDIO-VIDEO** Profesjonalne filmowa-  
nie, montaż materiałów video, wypożyczalnia  
kaset, Sochaczew, Toruńska 8, tel.252-66.  
(ZS-253)

● **ŻALUZJE, VERTICALE, MARKIZY.**

Drzwi harmonijkowe FCV i drewniane  
- Kozłowski 268-20.  
(ZS-345)

● Videofilmowanie tanio. Tel.234-44.  
(ZS-498)

● Akupunktura, lekarz specjalista, zapisy  
telefonicznie 55-33 Skieniewice.  
(ZS-561)

● Pieczątki, wizytówki, zaproszenia, naklej-  
ki oraz ksero najtaniej i szybko wykonuje fir-  
ma „Sternpleks” w pawilonach pl.Kościusz-  
ki 19 przy okrągłaku. Zakład przeniesiony  
z ulicy Wąskiej. Czynne codziennie od 10.00  
- 16.00.  
(ZS-564)

● **PIECZĄTKI EXPRESS** - 1 dzień. Zamó-  
wienie! Sochaczew: 1 Maja 16, Pokoju 3  
i Piłsudskiego 26.  
(ZS-575)

● Do sklep wynajęła z regałami.  
Tel.258-73.  
(ZS-586)

● Sprzedam Zamrażarkę 400 l.Tel.258-73.  
(ZS-587)

● Sprzedam: sad 1,3 ha, dom - stan suro-  
wy. Tel.248-29.  
(ZS-592)

● Tanio sprzedam kamerę video - stan ide-  
alny. Kupię garaż blaszany. Tel.232-39.  
(ZS-597)

● Sprzedam samochód Opel Record 1,9,  
rok 1979. Cena 34 mln. Bielica 3 m 5.  
(ZS-599)

**Zakład Produkcji**  
**Reklam**  
w Elżbietowie  
k/Szymanowa

**zatrudni**

plastyka lub architekta.

Tel.236-02 wew.32  
(ZS-595)

## Zaoczne Studium Policealne

w Sochaczewie, ul.Hanki Sawickiej 5, tel.224-61

organizuje:

### 1. kurs sekretarek

w programie: maszynopisanie, obsługa komputerów  
systemu IBM, obsługa faxu;

### 2. kurs - asystentka szefa

w programie: 2 języki obce, pisanie pism urzędowych,  
elementy prawa, kultura zawodu, maszynopisanie, obsługa  
komputerów systemu IBM, obsługa faxu.

Informacji udzielamy i zapisy przyjmujemy w siedzibie  
szkoły ul.Hanki Sawickiej 5 (sekretariat Szkoły Podstawo-  
wej nr 3) lub w Ośrodku Kształcenia Zawodowego, ul.War-  
szawska 35, tel.234-73 codziennie od 8.00 do 16.00.  
(ZS-594)

## Przedsiębiorstwo Budowy Dróg i Mostów

w Sochaczewie, ul.Kusocińskiego 4

zaprasza codziennie, z wyjątkiem wolnych sobót,  
w godz. 7.00 - 15.00 do nowo powstałej  
Stacji Diagnostycznej.

Dokonyjemy badań technicznych następujących pojazdów:

1. Samochody osobowe oraz dostawcze;
2. Samochody ciężarowe;
3. Ciągniki rolnicze;
4. Przyczepy.

**Oferujemy atrakcyjne ceny wymienionych  
usług oraz fachową, solidną obsługę.**  
(ZS-597)

## Okręgowa Spółdzielnia Mleczarska

w Łowiczu o/Sochaczew

### Zaprasza do własnych sklepów

ul.Traugutta 19, ul.Staszica 40, ul.Chopina 168a,

w godz. 6.00 - 18.00,

soboty 6.00 - 14.00,

niedziela 6.00 - 12.00.

Konkurencyjne ceny, miła obsługa,  
ciągła sprzedaż artykułów nabiałowych.

**Życzymy udanych zakupów**

(ZS-563)

## Tanio

- ❖ torebki i reklamówki do żywności;
- ❖ naczynia jednorazowe;
- ❖ folie i opakowania z tworzyw sztucznych;
- ❖ taśmy izolacyjne i maskujące;
- ❖ maszyny i przyrządy pakujące;

dostarcza hurtownia

# » HESZEK «

tel./fax 230-66

magazyn Sochaczew, ul. Nowa 5 (wjazd od ul. 600 lecia),  
tel. 249-72

Ponadto Firma jest dealerem FOTONU  
posiadamy w sprzedaży:

\* błony rtg; \* fotograficzne; \* chemikalia;  
po cenach fabrycznych.

## Zapraszamy

(ZS-596)

## Ośrodek Kształcenia Zawodowego

w Sochaczewie, ul. Warszawska 35, tel. 234-73

### organizuje następujące kursy:

- ☞ spawacz elektryczny i gazowy;
- ☞ elektromonter;
- ☞ konserwator sieci i urządzeń ciepłowniczych;
- ☞ kroju i szycia;
- ☞ kierownik małej gastronomii;
- ☞ fryzjer;
- ☞ murarz - tynkarz;
- ☞ zbrojarz - betoniarz;
- ☞ malarz;
- ☞ księgowość;
- ☞ bankowość;

i wiele innych zgodnie z zapotrzebowaniem na dany  
rodzaj kwalifikacji.

Informacji udzielamy i zapisy przyjmujemy codziennie  
w naszym biurze w godz. od 8.00 do 16.00.

Wśród uczestników poszczególnych kursów przewidzia-  
ne jest wylosowanie nagrody pieniężnej odpowiadającej  
wysokości opłaty za kurs.

(ZS-593)

## Ze szkolnej ławki

W tym numerze drukujemy fragmenty gazetki „Wiadomości spod  
szkolnego trampka” redagowanej przez zespół „Dwunastka” w skła-  
dzie: Karina Banasiak, Małgorzata Chojnacka, Sławomir Duplicki,  
Piotr Forsyjak, Joanna Kaczkowska, Anna Krzyżanowska, Wioletta  
Kulisz, Karolina Majszak, Agnieszka Orlińska, Marcin Tempezyk,  
Martyna Wróblewska, Anna Zagajewska ze Szkoły Podstawowej  
w Młodzieszynie.

### 5 pytań do...

Dziś nasi reporterzy trafili  
do Urzędu Gminy w Młodzie-  
szynie i tu spotkali się z przeniłą  
panią wójt mgr Joanną Szv  
mańską.

Red.: Rozpocznijmy naszą  
rozmowę od wzmianki na te-  
mat stanu rodziny.

P.W.: Jestem mężatką i mam

dwie córki w wieku szkolnym  
(VI i I klasa).

Red.: Ile lat pracuje pani  
na swoim stanowisku?

P.W.: Od 10 lat jestem pra-  
cownikiem Urzędu Gminy  
w Młodzieszynie. Na początku  
byłam kierownikiem referatu rol-  
nictwa, a stąd już niedaleka droga  
do przemianowania na wójta.

Red.: Jak wygląda współ-  
praca z tutejszą ludnością?

P.W.: Mieszkańcy gminy są  
wymagający, raczej niechętni do  
współpracy. Oczekują ogrom-

nych zmian w bardzo krótkim  
czasie, czego dziś niestety bez  
odpowiednich funduszy wyko-  
nać nie sposób. Wszystko czynić  
należy małymi krokami, a-  
by osiągnąć zamierzony cel,  
a wiele osób tego nie rozumie.

Red.: Kiedy szkoła przejdzie  
pod Zarząd gminy?

P.W.: Zgodnie z ustawą  
wszystkie placówki oświatowe,  
które nadal podlegają Kurato-  
rium staną się samorządowe w  
1994 roku.

Red.: Co sądzi Pani o na-  
szej młodzieży?

P.W.: Cóż! Jest na pewno in-  
teligentna, dobra i ma świetnych

nauczycieli, którzy wprowadzają  
młodych ludzi w dorosły świat,  
dają dobre przygotowanie na  
podbudowie szkoły podsta-  
wowej.

Red.: Życzenia do „złotej  
rybki”.

P.W.: Przede wszystkim  
przedszkole i choć jedna oczysz-  
czalnia ścieków.

Red.: Pani ulubione zaję-  
cia.

P.W.: Lubię czytać, choć  
często brak mi czasu.

Red.: Dziękujemy za roz-  
mowę. Życzymy spełnienia mar-  
zeń i sukcesów zawodowych.

### ZAPRASZAMY

(ZS-598)

Przedsiębiorstwo Gospodarki Komunalnej i Mieszkaniowej  
zaprasza wszystkich chętnych do reklamowania swoich  
firm w nowo budującej się Hali Targowej przy ulicy Pokoju.

Szczerzy techniczne do uzgodnienia w Przedsiębiorst-  
wie tel. 227-17.

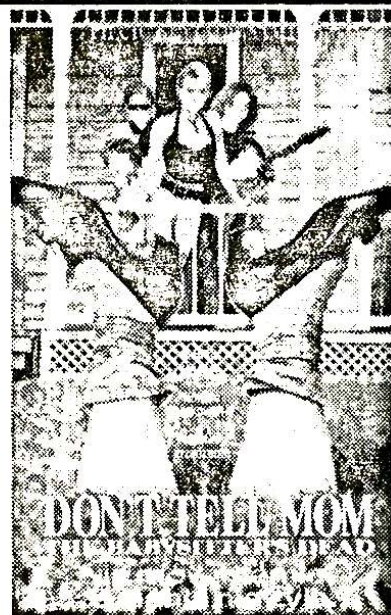
## NOWOŚCI z kasy



### Nie mów mamie, że niania nie żyje

Ci rodzice, którzy sceptycz-  
nie oceniają fantazję swych nas-  
tępców powinni obejrzeć tę ko-  
medię.

Oto piątka dzieciaków po-  
zostaje na wakacje pod opieką  
despotycznej, starszej pani. Ku  
ich ogromnej uldze niania szyb-



ko umiera, a oni nadal mogą cie-  
żyć się swobodą. Mają tylko je-

den drobny problem - brak pie-  
niędzy. Starsza pani, niestety,  
świadomie czy nie, w tym mo-  
mencie dla dzieciaków jest to  
bez znaczenia, zabrała je do gro-  
bu. Na szczęście, najstarszej z te-  
go grona, urodziwej nastolatce  
na fantazji nie zbywa. Fabuła fil-  
mu jest prosta i nieskomplikowa-  
na, ale widz może się dobrze ba-  
wić. Pomysł fabuły nie jest odk-  
rywczy, wprost przeciwnie,  
przez kino dobrze wypróbowany,  
z serii tych dających dużą  
pewność sukcesu.

Nastolatki mogą pogapić się  
na swoją rówieśnicę z odrobiną  
zazdrości, cała zaś rodzina obej-  
rzy go bez obawy, że kogokol-  
wiek zdemoralizuje.

**Videoman**

Nie mów mamie, że niania  
nie żyje. (Don't tell mom the ba-

ysitter's dead) reż. Stephen He-  
rek, wyst. Christiana Applegate,  
dyst. Imperial.

### Lista przebojów (16)

1. Nagi instynkt, reż. P.Ver-  
hoeven, dyst. Imperial, thriller e-  
rotyczny

2. Nie mów mamie, że nia-  
nia nie żyje, reż. S.Herck, dyst.  
Imperial, komedia

3. Śmiertelne złudzenia, reż.  
Tannen i Cohen, dyst. NVC, sca-  
sacja

4. FJK, reż. O.Stone, dyst.  
ITI, sensacyjno-dokumentalny

5. Nietykalni, reż. B.de Pal-  
ma, dyst. ITI, sensacyjny

Opracowano na podstawie  
Video Klaps w Muzeum Ziemi  
Sochaczewskiej.

# SPORT

## Piłka nożna

Sochaczewskie zespoły młodzików startujące w lidze wojewódzkiej rozegrały w ubiegłym tygodniu cztery spotkania. W środę 21.10. Orkan I pokonał Orkan II 4:0. Bramki uzyskali: Paweł Olejniczak (2), Daniel Gańko, Sławomir Sabalski (po 1). W sobotę 24.10. Orkan I (J. Adamiak) pokonał Widok Skierniewice 2:1. Bramki zdobyli Daniel Gańko i Tomasz Radzio. Orkan II zremisował w Łowiczu z Pelikanem II 5:5, gole dla Orkanu uzyskali: Paweł Kowalczyk (3), Piotr Adamczewski (2).

Bzura Chodaków (J. Szajewski) spotkała się w Łowiczu z liderem tych rozgrywek Pelikanem I i po równym meczu uległa mu 0:2.

## Cenny sukces juniorów

Dobre spotkanie rozegrali juniorzy MKS Orkan, prowadzeni od 2 tygodni przez A.Grzybowski. Zremisowali oni z czołowym zespołem ligi Górnikiem Konin 1:1, (1:1), na jego terenie. Bramkę uzyskał najlepszy w tym dniu gracz Orkanu Tomasz Paluch. Dobrze spisał się także bramkarz naszego zespołu Paweł Radzio. Sochaczewianie grali w zestawieniu: Radzio, Targaszewski,

## MKS Orkan – Sparta Dobrzelin 2:0 (0:0)

Bramki: Marek Bryński 65 min, Jacek Brzeski 72 min

Orkan: Orliński, Dzięgielewski (Dymek), Wasiak (Ambroży), Wrzesiński, Łuczak, Babulewicz, Kowalski, Grzybowski, Wróblewski, Bryński,

Brzeski.

Tym razem piłkarze Orkanu, mimo słabszej pierwszej połowy (3 nie wykorzystane sytuacje) pokonali ambitny zespół Sparty, który od wyższej porażki uchronił b.dobrze bro-



niący bramkarz. W 65 min po rzucie rożnym Marek Bryński użył przewidywania, a w 7 min później, po rzucie wolnym, Jacek Brzeski podwyższył wynik na 2:0. W obydwu przypadkach dośrodkującym był A.Grzybowski.

W wyrównanym zespole sochaczewskim wyróżnić należy Marka Bryńskiego, Jacka Brzeskiego, Andrzeja Orlińskiego i wprowadzonego po przerwie Mariusza Dymka.

## Tabela

1. Pogoń	18	28-16
2. Jagiellonka	17	27-11
3. Orkan	16	28-18
4. Mień	14	26-13
5. Górnik Ł.	14	25-21
6. Kutnowianka	14	18-15
7. Górnik K.	12	19-8
8. Stal Kutno	12	14-12
9. Cukrownik	11	13-17
10. Sparta	10	9-17
11. Sokół	9	16-20
12. Polonia	9	18-25
13. Bzura	9	17-33
14. Tur	8	14-23
15. Kasztelan	8	14-30
16. Vis-Unia	7	17-24

ki, Grad, Łukawski J., Mitręga, Foryszewski P., Adamiak, Paluch, Chudziński, Łukawski R., Kasza.

Juniorzy młodsi ulegli Górnikowi 0:5.

W rozgrywkach płockiej ligi okręgowej, Unia Brzozów (R. Błaszczak) odniosła wyjazdowe zwycięstwo nad Stoczniovcem II Płock 4:3 (0:2). Bramki dla Unii Mariusz Piątkowski (2), Andrzej Witkowski i Roman Żakowski (po 1).

W meczu o mistrzostwo kl.A piłkarze Promyka Nowa Sucha pokonali Płomień Miedniewice 6:1 (2:0).

Kolejne zwycięstwo odnieśli w kl.B piłkarze LZS Bielice. W niedzielę pokonali oni na własnym stadionie Relax Radziwiłłów 7:1. Bramki zdobyli Arkadiusz Staniaszek (3), Paweł Włodarski (2) oraz Roman Szajder i Paweł Dorodziński po jednej.

## Sylwester Rożdżestwieński

ników było pewną nowością.

Pobyt miał charakter nie tylko sportowy. Młodzież zwiedzała Paryż i Cahors. Naszych sportowców przyjął Mer Cahors. Na spotkaniu w imieniu sochaczewskiego klubu, za zaproszenie podziękował przewodniczący rady miejskiej, Paweł Gralak. Trzeba podkreślić, że młodzież nasza została przyjęta bardzo serdecznie choć skromnie, a wizyta owocuje niewątpliwie dalszymi kontaktami obu miast.

MKS Orkan chciałby podziękować PZU z Warszawy, za pokrycie kosztów przejazdu całej grupy.

## Kolarstwo

W dn. 7 i 8.11. rozegrane zostaną dwa wyścigi w kolarstwie przełajowym zaliczane do Chalangee PZKol. Na starcie stanie cała czołówka krajowa juniorów młodszych, juniorów i seniorów. Zawodnicy walczyć będą między innymi o puchar Prezesa Urzędu Kultury Fizycznej i Turystyki w Warszawie oraz o puchar Burmistrza miasta Sochaczewa. Początek zawodów o godz. 11.00, organizatorem imprezy jest Wydział Kultury Zdrowia i Opieki Społecznej UM i sekcja kolarska

LKS Mazowsze Teresin z niezrównanym trenerem Zdzisławem Kalińskim na czele.

## Szachy

Uczestnicząca w rozgrywkach o drużynowe mistrzostwo województwa skierniewickiego drużyna szachowa Boryszew rozegrała ostatnio trzy mecze: zremisowała 3:3 z Caisa „Rawa Mazowiecka”, wygrała na wyjeździe 6:0 z Huraganem Skierniewice i uległa Unii Skierniewice 2:4. Do rozegrania całego turnieju pozostały 2 rundy.

Stanisław Osiecki

## Sport szkolny

W piątek rozegrano w hali sportowej Chodakowa mistrzostwa szkół ponadpodstawowych rejonu Sochaczew w tenisie stołowym. W konkurencji dziewcząt najlepsze okazały się zawodniczki L.O. Sochaczew Lidia Głuchowska i Aneta Głuchowska (opiekun Stanisław Cwalina). Wyrzuciły one przedstawicielki ZSZ nr 2 i ZSZ nr 1. W konkurencji chłopców wygrali przedstawiciele ZSZ nr 1 Paweł Piątkowski, Piotr Piotrowski (opiekunka Iwona Danych), na drugim miejscu ZSZ nr 3, na trzecim L.O. Sochaczew.

We wtorek na stadionie MKS

## Tenis stołowy

### Azerowie góraj

W niedzielę 25.10 z udziałem przedstawicieli Baku (Azerbejdżan) oraz czołwki wojewódzkiej, rozegrano turnieje w kategoriach młodzieżowych. Wśród dziewcząt zwyciężyła Paulina Samorajska Orkan – SP nr 2, która wyprzedziła swoją koleżankę Dorotę Dąbrowską, trzecie

Orkan odbyły się finałowe zawody w piłce nożnej szkół specjalnych o mistrzostwo województwa. Zwyciężyli reprezentanci Specjalnego Ośrodka Szkolno-Wychowawczego z Żyrardowa, wyprzedzając zespół Skierniewic i drużynę Specjalnego Ośrodka Szkolno-Wychowawczego w Sochaczewie (Waldemar Duda).

W czwartek 22.10. na zebraniu nauczycieli wych. fiz. miasta z rejonu wybrano delegatów na zjazd wojewódzki SZS. 21.11. w Skierniewicach rejon Sochaczew reprezentować będą: Wanda Kowalewska (L.O.), Ewa Dzikowska (SP Paprotnia), Jolanta Buczyńska (SP Kurdwanów), Zbigniew Pakuła (SP Wyćółki).

miejsce zajęła Monika Kożuchowska SP Żuków. Turniej chłopców zdominowany został przez zawodników Azerbejdżanu, którzy w komplecie zakwalifikowali się do gier półfinałowych. Zwyciężył Zaur Mikailow, II Dimitrij Szadrin, III Rafik Mamiedow.

Zawody miały sprawną organizację, a sędzią głównym był p.Damazya Pyrak. W czerwcu tenisisci stołowi Orkanu udają się na rewanżowe spotkanie do Baku.

## Rugby

W dniach od 19 do 23 października drużyna juniorów starszych, rugby Orkanu przebywała we Francji na zaproszenie klubu sportowego w Cahors. Rozegrała tam dwa mecze: z reprezentacją juniorów młodszych, wygrywając 38:5, oraz z drużyną juniorów starszych, przegrywając 20:22. Mimo porażki, jak twierdzi trener, mecz drugi stanowił ciekawsze widowisko, a drużyna spisywała się znacznie lepiej taktycznie. Oba mecze rozegrano przy sztucznym oświetleniu, co dla naszych zawod-

**GALERIA  
SŁAWOMIRA  
BURZYŃSKIEGO**



**Marianna Kalisiak**  
Kierownik Ośrodka Rehabilitacji  
i Fizykoterapii w Chodakowie

**KRZYŻÓWKA Nr 66**

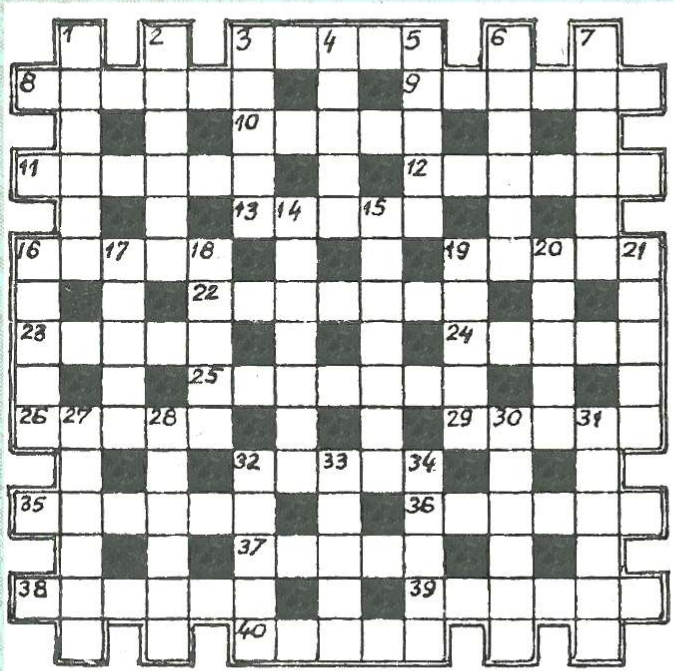
**Poziomo:**

3 – jednostka jubilerska, 8 – ciało niebieskie, 9 – zaloty, 10 – naczynie na kwiaty, 11 – stolica Mali, 12 – imię męskie, 13 – stok narciarski w pobliżu Zakopanego, 16 – pieszczoła, 19 – opera Rimski-Korsakowa, 22 – mały wykwit na skórze, 23 – miasto w Bieszczadach, 24 – część stroju góralskiego, 25 – naczynie laboratoryjne, 26 – święcenia kapłańskie, 29 – używana do szycia, 32 jadowita jaszczurka, 35 – przywódca spisku przeciw Cezarowi, 36 – wydobywanie kopaliny, 37 – obóz cygański, 38 – kompresy, 39 – alkohol etylowy, 40 – jeden ze zmysłów.

**Pionowo:**

1 – rodzaj powozu, 2 – szczegóły, 3 – arbuz, 4 – gatunek małpy, 5 – jest na trasie W-Z, 6 – ten kto kogoś sławi, 7 – niedopałek świecy, 14 – błona okrywająca kości, 15 – jest nią np. Irena Kwiatkowska, 16 – tragarz w Azji, 17 – kiusak, 18 – skwapliwa, 19 – duży garnek, 20 – zmarły śmiercią gwałtowną, 21 – potraw, 27 – jeden z kontynentów, 28 – starszy flisak, 30 – termin matematyczny, 31 – tkanina bawelniana, 32 – niesława, hańba, 33 – automat zastępujący człowieka, 34 – pracuje pod wodą.

Rozwiązanie krzyżówki należy nadsyłać w terminie 7 dni na adres redakcji. Za prawidłowe rozwiązanie rozlosowane zostaną nagrody.



**Rozwiązanie krzyżówki nr 64**

Poziomo: KIPER, GRODNO, UGANDA, WELON, KAPLAN, DOBOSZ, OPOKA, LARWA, PNIĄK, WYSTAWA, ZASPA, LAPKA, NERWICA, KOKOS, CISNA, KARCZ, PALETA, EMILIA, SEDAN, STUKOT, ORMUŻD, ARKAN.

Pionowo: ARMATA, ODPŁYW, KOWNO, PALTO, RUNDA, KARBON, ODESSA, PISARKA, KRAWIEC, LIZAK, RYSAK, AWANS, PALAC, IMPAS, KRATA, OMASTA, OSELKA, IDIOMY, NAJAZD, KASTA, REDYK, ZENON.

**znaczeniu imion**  
według „Księgi imion i przeznaczenia”

**ADAM** – niezależny, dyplomatyczny typ mężczyzny. Lubi spokój. Ograniczony w inicjatywach ze względu na brak zaufania do siebie, ale lubiący podkreślać swoje znaczenie.

**ANDRZEJ** – urodzony przywódca, silna osobowość, duże umiejętności w pełnieniu funkcji publicznych. Natura odważna i wnikliwa. Dobry doradca.

**ANTONI** – umysł krytyczny, wszechstronny, dobry znawca ludzkiej natury. Pobudliwy, konsekwentny w powziętym raz postanowieniu. Uparty i zmienny.

**ARKADIUSZ** – szczęściarz, lubi wygody i dostatek. Trochę leniwy. Wrażliwy, bystry obserwator. Uparty. Wymagający.

**DARIUSZ** – sprawiedliwy, dobry, rozumiejący innych – ich potrzeby, wzloty i upadki. Opiekuńczy. Miły i niosący pomoc zarówno fizyczną, jak i psychiczną.

**EDWARD** – nieprzeciętna indywidualność, lubi chodzić własnymi drogami. Dobry rozjemca w trudnych sprawach. Spostrzegawczy. Oddany rodzinie i domowi.

**GRZEGORZ** – rozważny, posiadający trzeźwy umysł i odznaczający się dużą roztropnością. Dowcipny. Krytyczny. Szlachetny i uczuciowy. Lubi zmiany i podróże. Oddany domowi i rodzinie. Mało oszczędny.

**AGATA** – dyplomatką. Posiada duże poczucie humoru. Bardzo dba o wygląd zewnętrzny.

**AGNIESZKA** – ma wielkie ideały, którymi kieruje się w życiu. Niezależna, spokojna, z wielkim poczuciem odpowiedzialności. Zrównoważona. Nie narzucający się typ kobiety. Może być dobrą nauczycielką.

**ALICJA** – twórczy charakter. Dobry doradca. Mało oszczędna. Posiada wrodzone zdolności do muzyki, może być dobrym nauczycielem lub pisarzem. Ma intuicję.

**BOŻENA** – lubi pochwały i wesoły tryb życia. Słaby charakter. Jest uparta. Oczekuje, aby z jej zdaniem zawsze się liczone. Często wtrąca się do nie swoich spraw, czym zraża sobie otoczenie.

**HELENA** – wrażliwa. Inteligentna. Intuicyjna. Nie lubi, aby jej rozkazywano. Ma zdolności do kierowania ludźmi i chętnie z nich korzysta. Nie okazując swoich uczuć i dlatego otoczenie sądzi, że jest zimna. Zmienna.

**IWONA** – łagodna i spokojna. Odważna w obronie innych. W razie potrzeby potrafi być wojownicza. W niesprzyjających warunkach nie waha się przed użyciem ostrego języka.

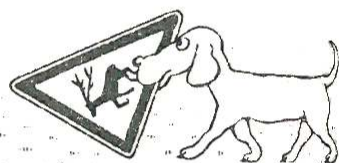
**TERESA** – szlachetna o wielkiej intuicji. Energiczna. Analityczny umysł. Potrafi podejmować szybkie decyzje. Zawsze zajęta. Oddana domowi i rodzinie.

**URSZULA** – stała w przekonaniach, wrażliwa, subtelna, bardzo wnikliwa i wszystko rozstrząsająca. Nie narzucająca się osobowość. Kulturalna. Towarzyska. Sprytna i obrotna. Dobra dyplomatką.

**Borislav Georgiev**  
(Bułgaria)

**HUMOR**

ze świata



W następnym numerze zamieścimy logogryf. Wśród Czytelników, którzy nadesłały prawidłowe rozwiązania rozlosowany zostanie zegarek CASIO ufundowany przez Gminną Spółdzielnię „Samopomoc Chłopska” w Sochaczewie.