

# ZIEMIA

## SOCHACZEWSKA

MŁODZIESZYN • NOWA SUCHA • RYBNO • SOCHACZEW • TERESIN

TYGODNIK

12.04.1992

15(66) Cena 1500 zł

- Jest folder Sochaczewa !
- Opłaty placowe
- Niezłe wyniki piłkarzy
- Program TV

## WIEJSKIE PIENIĄDZE

Przyjęty na ostatniej Sesji Rady Miejskiej budżet miasta przewiduje, tak po stronie dochodów jak i wydatków, kwotę 72,671 mld zł. Oto niektóre pozycje zaplanowane w preliminarzu dochodów i wydatków na rok 1992.

### Dochody

1. Dochody własne z podatków i opłat	24,3 mld zł
Są tu następujące pozycje:	
a) podatek rolny	133,5 mln zł
b) podatek od środków transportowych	1,9 mld zł
c) podatek od nieruchomości	15,5 mld zł
d) podatek od spadków i darowizn	200 mln zł
e) podatek w formie karty podatkowej	2 mld zł
f) opłata skarbową	3,6 mld zł
g) opłata targowa	1 mld zł
2. Udział w podatkach stanowiących dochód budżetu państwa	14,6 mld zł
3. Dochody z majątku gminy	2,2 mld zł
a) dochody z wieczystego użytkowania składników mienia komunalnego	500 mln zł
b) dochody z najmu i dzierżawy lokali	1,7 mld zł
4. Subwencja ogólna i dotacje celowe na zadania własne i zlecone	23,8 mld zł

O wydatkach piszemy na str.4

## Kiedy powiat ?

Informowaliśmy już o trwających pracach nad reformą administracji terenowej, którą zamierzano wprowadzić za 3 lata. Termin ten może ulec zmianie. Na naradzie w Urzędzie Rady Ministrów, Jerzy Sulimierski, wiceprzewodniczący zespołu przygotowującego reformę przekazał takie informacje i opinie:

● najlepiej byłoby wprowadzić nowy podział administracyjny (powiaty, duże województwa) od początku przyszłego roku;

● najprawdopodobniej powstanie około 20 województw, chociaż ze względów ekonomicznych najkorzystniejsze jest powołanie 10 – 15 ośrodków;

● siedzibami powiatów nie staną się stolice rejonów, gdyż rejonizacji dokonano wadliwie.

Przyszłe powiaty połączą charakter samorządów z wykonywaniem zadań administracji rządowej.

Dziś jeszcze nie wiadomo, czy termin 1 stycznia 1993 r. okaże się realny.

(js)

# M&M

„Müller i Mroczek”

Spółka z o.o.

Sochaczew, Kąty 53A,  
tel.235-74

3 km od Sochaczewa w kierunku Płocka

## Oferuje

# MEBLE

- w dużym wyborze
  - na każdą kieszeń
  - na zamówienie z katalogu polskich mebli
- Transport bezpłatny do 10 km

Posiadamy ekspozycję mebli wypoczynkowych o wysokim standardzie (w tym narożniki pokojowe).

Istnieje możliwość kombinacji zestawów i dużego wyboru rodzaju tkanin.

## ZAPRASZAMY

(ZS-193)

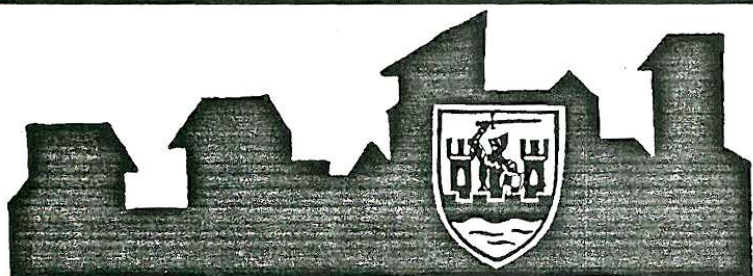
## Leki za darmo

Z dobrowolnych składek za wydane z darów zagranicznych leki w ciągu pierwszych 7 dni zebrano 985 tys złotych. Suma ta stanowi ok. 10% wartości leków. Dużo to, czy mało? Nie wydaje się to istotne dla zajętych jeszcze rozpakowywaniem i sortowaniem dwóch pań pracujących w punkcie wydawania bezpłatnych leków. Fundacja „Na pomoc sochaczewskiemu lecznictwu” uruchomiła ten punkt po to, by chory mógł otrzymać lekarstwo. Zaś pieniądze... Niezbędne są dla dalszej działalności fundacji, ale tu ważny jest chory. Farma-

ceutka wydająca leki nie zapyta zgłaszającego się z receptą o zapłatę. Każdy daje tyle, na ile go stać. I tak w szkatułce wśród banknotów o dość wysokich nominałach można też znaleźć 100 złotych. A przecież są i tacy, których nie stać nawet na symboliczną składkę.

I dzięki Fundacji, w punkcie mieszczącym się, przypomnijmy, w łączniku biblioteki przy ul.Żeromskiego, oni również mogą otrzymać lekarstwo. Potrzebna jest tylko recepta. W tym miejscu zwracamy się do lekarzy aby zechcieli dokładniej poznać asortyment bezpłatnych leków, jaki mogą zaordynować swym pacjentom.





## Z prac Rady i Zarządu Miasta

Omawiano kwestię rozliczeń z WPHW (w likwidacji) z tytułu poniesionych nakładów na budowę lokalu użytkowego przy ul. Żeromskiego 16.

W tej sprawie oraz w celu dokonania niezbędnych uzgodnień dotyczących komunalizacji mienia na terenie miasta zaplanowano spotkanie z Wojewodą Skierniewickim oraz likwidatorem WPHW.

W związku z nieprawidłowościami stwierdzonymi na targowisku przy ul. Granicznej Zarząd podejmie działania zmierzające do zwiększenia skuteczności pobierania opłat targowych.

Zarząd upoważnił Burmistrza do prowadzenia rozmów w sprawie współdziałania rządu szwajcarskiego w finansowaniu budowy oczyszczalni ścieków w Sochaczewie. Jeśli dojdzie do zawarcia porozumienia, znaczna część inwestycji sfinansowana zostanie przez partnera szwajcarskiego w oparciu o umowę międzyrządową.

W wyniku przeprowadzonych konkursów, na stanowiska dyrektorów szkół podstawowych powołani zostali: p. Waldemar Kania – szk. nr 3, p. Anna Kaźmirska – szk. nr 4, p. Lucyna Tępczyk – szk. nr 6 – dotychczasowi dyrektorzy tych szkół.



## ŚWIĄTECZNE ZAKUPY

### W „MERKURYM”

również w niedzielę – 12 kwietnia  
zapraszamy do godz. – 14.00

(ZS-198)

## Kupić nie kupić

Handlowcy zapowiadają, że w najbliższym czasie, ze względu na podwyżkę paliwa, ceny na rynku wzrosną średnio o 10%. Szczególnie meble, pralki, lodówki, cukier, mąka.

Ostatnie notowania na rynku

Mięso – schab 38–40, łopatka 24–26, wołowe b/k 28–30, mielone 24–25. Brak było drobiu – małe kurczaki po 2,5 za szt., jaja 10–12 za mendel.

Już czuć – mimo przymrozków – że zbliża się wiosna, bo pojawiły się bazie (kotki) po 5 za pęczek, rzodkiewka po 5 polska i 8 amerykańska i holenderska, ogórki świeże 20–22, pomidory 35–40, kapusta kiszona 3–3,5, ogórki kiszane 5–6. Zdrożały jabłka 4–8, gruszki 8, sałata 5–8. Cukier 5,1 luzem, paczkowany 5,3–5,6, mąka 3,2–3,5. Pozostałe ceny warzyw i owoców bez zmian.

Jeżeli chodzi o ceny hurtowe na rynku przy ul. Granicznej to kształtowały się:

mieszanka paszowa dla loch – 150/m

mieszanka dla drobiu – 250/m

zboże – pszenica 100/m ale było jej mało, owies – 80/m, żyto 60/m, pszenżyto

80/m, kukurydza 160–170/m ziemniaki 100/m ale było ich bardzo mało, marchew 1/kg, pietruszka 3/kg. Drzewa owocowe, które już należy sadzić, najtańsze były ze stacji Hodowli Roślin Ogrodniczych z Brzozowa, jabłoń – 5, śliwa – 12, wiśnia – 9, leszczyna – 5. U prywatniarzy jest drożej.

Nasiona – fasola Forum 70 tys/kg

brukselka – Predora 2500 szt – 180 tys.

kalafior – White Ball 2500 szt – 70 tys.

cebula – Oporto 890 tys/kg

Zwierzęta – prosiaki 600–850 para i jest ich dużo. Żywiec wieprzowy 11–12, krowy 3–5 mln i jest ich bardzo dużo. Żywiec wołowy 7, konie 15/kg, owce 750 para.

Nawozy – mocznik 190/m, saletrzak 180/m, saletra 150–160/m.

Inne – cement 550/t, drut zbrojeniowy 3,9 mil/t, eternit 25–27 za arkusz. Grę w \* kubki z piłeczką opanował przyjaciel zza Buga ze swoimi polskimi kolegami. Udział w tej grze wynosi 500 tys. Duże zainteresowanie gapiów – a przecież szczęście może uśmiechnąć się do każdego – jednak nie polecam tego rodzaju rozrywki.

FAN



(ZS-53)

## Prognoza pogody dla Sochaczewa

Od 9 do 14 kwietnia krótkotrwałe, przejściowe ochłodzenie. Później stopniowe ocieplenie. Początkowo zachmurzenie zmienne, umiarkowane i duże z przelotnymi opadami deszczu. Później tendencja do rozpogodzenia bez opadów. Temperatura maksymalna od 6 do 9 stopni. W końcu terminu od 12 do 15 stopni. Temperatura minimalna od 5 do 2 stopni. Możliwość przygruntowych przymrozków od 0 do -1 stopnia. Wiatr północny skrajający na wschód, umiarkowany i słaby. Sytuacja biometeorologiczna korzystna. Powolne, stopniowe wzrosty ciśnienia atmosferycznego, mała prędkość wiatru oraz względna stałość temperatury i wilgotności powietrza nie będą negatywnie wpływać na samopoczucie.

Cumulus

cznych. Pierwsze trzy miejsca zajęli uczniowie Zespołu Szkół Rolniczych: Marcin Miklas, Zenon Kornacki, Bartłomiej Bernacki. Czwarte miejsce zajął Marcin Rogala z LO, piąte – Arkadiusz Kaczmarek z ZSZ nr 1. Wszyscy oni wezmą udział w finale konkursu, który zostanie rozegrany z okazji Dni Sochaczewa w czerwcu br.

## Eliminacje konkursu

### „Dzieje Sochaczewa i ziemi sochaczewskiej”

3 kwietnia 1992 r. w Liceum Ogólnokształcącym w Sochaczewie odbyły się eliminacje do zorganizowanego przez Muzeum Ziemi Sochaczewskiej i Pola Bitwy nad Burzą konkurs „Dzieje Socha-

czewa i ziemi sochaczewskiej”. Do konkursu przystąpiło 16 uczniów reprezentujących trzy sochaczewskie szkoły – Liceum Ogólnokształcące, Zespół Szkół Zawodowych nr 1 i Zespół Szkół Rolni-

Redaguje zespół: Redaktor naczelny - Janusz Sofulak; sekretarz redakcji - Andrzej Bał; Sławomir Burzyński - dział graficzno-techniczny; Sylwester Rożdżestwieński - dział sportowy; Renata Wysocka - administracja. Stale współpracują: Mariusz Beta, Wiesław A. Chmielewski, Maria Gołkowska, Paweł Fijałkowski, Mieczysław Kobek, Marek Kruczyk, Katarzyna Majchrzak, Janusz Rogulski, Paweł Rożdżestwieński, Agata Rybicka, Beata Walczak, Janusz Wlazło.

Adres Redakcji i Biura Ogłoszeń: 96-500 Sochaczew ul. Wąska 17, tel.: 223-55.

Redakcja i Biuro Ogłoszeń jest czynne w dni powszednie w godzinach: 9<sup>00</sup>-16<sup>00</sup>.

Adres do korespondencji: 96-500 Sochaczew, skrytka pocztowa 30.

Wydawca: Urząd Miejski w Sochaczewie. Skład i łamanie: SUP „POLIGRAF” Sochaczew ul. Żeromskiego 39A/92 Druk: POLIGRAFIA - Sochaczew, Al. 600-lecia 52

Ogłoszenia: drobne - 1 słowo - 3 tys zł; ramkowe - 1 cm<sup>2</sup> - 8 tys zł (na pierwszej i ostatniej kolumnie 200% drożej). Przy ogłoszeniach wielokrotnych udzielamy korzystnych rabatów. Redakcja nie odpowiada za treść zamieszczanych ogłoszeń. Kopiowanie i przedruki bez zgody wydawcy zabronione. © by U.M. w Sochaczewie

TYGODNIK  
SAMORZĄDU  
LOKALNEGO

# ZIEMIA

SOCHACZEWSKA

MŁODZIEŻYNI • NOWA SUCHA • RYBNO • SOCHACZEW • TERESIN



# Czy mają rację?

Część mieszkańców Sochaczewa protestuje przeciw naliczonym opłatom. Jeszcze w zeszłym roku za prawo do wieczystego użytkowania (99 lat) działek, na których wybudowali swe domy, płacili od dwustu do trzech tysięcy złotych rocznie. Trudno się dziwić, że niektórzy zapominali o uiszczaniu tak śmiesznej kwoty. Dochodziło wówczas do absurdalnych sytuacji, że taki zapominalski musiał zapłacić koszty upomnienia, które stokrotnie przewyższały owe 200 zł. Teraz urealniono tę kwotę. Oczywiście, nikt nie lubi wyższych opłat. Szczególnie zaś opłat drastycznie wyższych. Przez lata sprawa nie była ruszana, a teraz ... Oburzenie, tylko czy uzasadnione?

Każda osoba, tak fizyczna jak i prawna, której przysługuje użytkowanie wieczyste gruntu, może ubiegać się o nabycie tego gruntu na własność. Rzecz w tym: za ile? Kształtowana przez państwo polityka oznacza urynkowanie także w obrocie i gospodarce gruntami,

a to wymusiło określenie rzeczywistej wartości gruntów gminy.

Dokonali tego upoważnieni biegli, uwzględniając aktualne ceny, dokonane nakłady, położenie, stan zagospodarowania, przeznaczenie oraz wyposażenie w urządzenia komunalne, energetyczne i gazowe. Tak ustalona cena jest ceną wywoławczą przy sprzedaży na własność (pierwszeństwo ma tu użytkownik) lub oddawaniu gruntu w użytkowanie wieczyste.

I od tej ceny – może ona być aktualizowana raz w roku – zależą roczne opłaty z tytułu użytkowania wieczystego gruntu.

Teraz przyjdzie więc zapłacić nie 20 zł., a np. 200 tysięcy. Zależy to od lokalizacji użytkowej działki. Istnieje możliwość obniżenia tej opłaty o połowę. Dotyczy to osób, których dochód miesięczny na jednego członka rodziny nie przekracza 50% średniego miesięcznego wynagrodzenia w gospodarce narodowej, oraz emerytów i rencistów.

Dodajmy, że w tym roku opłaty roczne zostały obligatoryjnie obniżone o 40% z tym, że suma wszystkich obniżek nie może być większa niż 50%.

Janusz Sofulak

## Podziękowanie

Dyrekcja Zespołu Opieki Zdrowotnej w Sochaczewie składa wyrazy szczególnego podziękowania:

1. Firmie „CINTROPUR” p.Olbrychowskiego za nieodpłatne przekazanie filtra do wody wartości ok.4 mln.zł. Zainstalowany jest on w szpitalu i funkcjonuje od grudnia 1991r. oczyszczając wodę dla potrzeb bloku operacyjnego.

2. Firmie „SOCHLAND” pana Cezarego Górskiego za wykonanie dezynsekcji obiektów szpitalnych i zaplecza gospodarczego z 30% rabatem:

3. Pani Wójt Gminy Młodzieszyn mgr Joannie Szymańskiej, sołtysom i Pani Sadkowskiej za zorganizowanie ogromnej zbiórki żywności i środków finansowych na zakup leków dla chorych leczonych w szpitalu.

4. Panu Wójtowi Gminy Teresin Tadeuszowi Wardziakowi i sołtysom za bardzo dużą pomoc żywnościową dla potrzeb szpitala oraz pieniężną uzyskaną od pani sołtys Banaszek.

5. Panu Henrykowi Boczkowskiemu właścicielowi piekarni za wpłacenie 1 mln.zł. cegiełkami NFOZ na fundusz zakupu aparatu Usg dla mieszkańców Sochaczewa.

Dyrektor Z.O.Z.  
Izabella Kruczyk-Grabiec

## Podwójne opłaty targowe

W nr 13 „ZS” z dn. 29 marca br. podaliśmy stawki opłat targowych obowiązujących w Sochaczewie. Jak się okazuje, informacja ta nie została dobrze zrozumiana przez pewną część osób zainteresowanych. Nie doczytały one jej do końca.

Kwoty opłat targowych, które zamieściliśmy, pobierane są od handlujących na rzecz miasta. Poza nimi osoby prowadzące sprzedaż obowiązuje dodatkowa opłata, która przeznaczona jest na utrzymanie porządku na targowiskach, zapewnienie oświetlenia terenu itp.

I tak np. dzienne stawki opłat za korzystanie z targowisk i urządzeń technicznych przy ul.Pokoju i ul.Młynarskiej pobieranych na rzecz PSS „Społem”, niezależnie od należności miejskich wynoszą:

- za zajęcie placu pod sprzedaż o pow. do 2 mb. 10.000.-
- za zajęcie placu pod wiatą 20.000.-



foto. Marek Kruczyk

Zabytek na głównej ulicy!

## Był sobie „Bzyk”

Jeszcze parę tygodni temu mały budynek w Ogródku Jordanowskim tętnił życiem. Można w nim było za parę groszy ubrać się od stóp do głów w tanią, używaną odzież zachodnią.

Niestety, to już przeszłość. Ostoja sochaczewskich eleganek młodzieży szkolnej przestała istnieć. Dziś w całej sieci sklepów prywatnych trudno będzie wybrać coś taniego eleganckiego. Wiadomo, towaru nie brakuje, gorzej jest z pie-

niędzmi.

Stali bywalcy „Pewexu” jak żartobliwie nazywano mini bazar z ciuchami w „Bzyku” grożą, że wystąpią z protestem do Urzędu Miejskiego. A wszystko za sprawą wystawienia Ogródka Jordanowskiego wraz z budynkami na przetarg celem jego wydzierżawienia.

Dzierżawcy jak na razie nie ma, sklepu też, a tanią odzież używaną można kupić na stoiskach targowicy z małym tylko wyjątkiem tamta była zachodnia a ta jest wschodnia.

W.M.

## O gospodarce

W sobotę, 25 kwietnia, o godz. 10.00 w Szkole Podstawowej nr 3, przy ul.H.Sawickiej odbędzie się spotkanie nt. „Aktualnego stanu polskiej gospodarki”. Wykład wygłosi prof.dr Józef Balcerek z SGH w Warszawie.

- za sprzedaż na stołach zadaszonych	25.000.-
- za sprzedaż z naręczą, kosza, wiadra	5.000.-
- za sprzedaż mięsa pod wiatami w Chodakowie	50.000.-
Za zajęcia placu pod sprzedaż z samochodu pobiera się:	
- z samochodu osobowego	30.000.-
- z samochodu dostawczego do 1 tony	40.000.-
- z samochodu ciężarowego pow. 1 tony	50.000.-
Za parkowanie samochodów na terenie targowiska i ul.Pokoju od strony targowicy opłata wynosi:	
- za samochód osobowy	20.000.-
- za samochód dostawczy do 1 tony	30.000.-
- za samochód ciężarowy pow. 1 tony	40.000.-
Za przekroczenie limitu powierzchniowego pobierana będzie dodatkowa opłata w wysokości 5.000 zł za każdy 1 mb. ponad limit.	

Tak więc fakt pobierania „podwójnych” opłat może budzić opory handlowców, niemniej wszystko odbywa się zgodnie z przepisami.



# MIEJSKIE PIENIĄDZE

## Wydatki

1. Dopłata do MZK i mieszkań komunalnych 4 mln zł
  2. Remonty kapitalne i modernizacje budynków komunalnych 1,98 mld zł
  3. Utrzymanie ulic, placów i mostów 2,5 mld zł
- Przy planowanym wpływie 1,9 mld zł z podatku od środków transportowych koszty obejmują m.in. położenie nakładki asfaltowej na ul.Sienkiewicza i Gawłowskiej, remonty chodników i układanie nowych, leszowanie i równanie dróg gruntowych, remonty mostu na Bzurze i oznakowanie pionowe i poziome ulic.
4. Oczyszczanie miasta 560 mln zł
- Mieści się w tym wywóz śmieci z koszy ulicznych, omiatanie przystanków MZK i np. mechaniczne i ręczne omiatanie ulic – 341 mln, a zimowe utrzymanie ulic – 94 mln.
5. Konserwacja i rachunki za bieżące oświetlenie ulic 1,316 mld zł

Dodatkowo przewiduje się 400 mln zł na oświetlenie ul.Korczaka i postawienie 40 nowych punktów oświetleniowych.

6. Oświata i wychowanie 24,779 mld zł
- tj. ponad 34% ogółu budżetu. Są tu zaplanowane wydatki na szkoły podstawowe (bez zerówek i świetlic) – 17,818 mld zł. W kwocie tej wydatki rzeczowe i inwestycje wynoszą – 4,904 mld zł i przeznaczone są na bieżące utrzymanie szkół, a także na niezbędne remonty i inwestycje. Projekt obejmuje przede wszystkim remonty w szkołach nr 4 (1 mld), nr 7 (262 mln) i nr 1 (100,4 mln). W wydatkach inwestycyjnych przewidziana jest kwota 1mld zł na współfinansowanie dokończenia budowy Szkoły Podstawowej nr 6. Wyasygnowanie tej kwoty

spowodowało automatyczną dotację z MEN w wysokości 0,5 mld zł. Pozostałą kwotę niezbędną na dokończenie inwestycji powinno wyłożyć Kuratorium Oświaty i Wychowania w Skierniewicach.

Na płace i pochodne od płac przewidziano kwotę 12,151 mld zł. W kwocie tej zawarta jest podwyżka płac wynikająca jedynie z ustawowych przeseregowań. Nie założono tu innych podwyżek, gdyż nie ma jeszcze odpowiednich uregulowań prawnych. Jeśli podwyżki płac nastąpią, to muszą znaleźć odzwierciedlenie w zwiększeniu subwencji. Strony dochodów i wydatków z tego tytułu ulegną więc zbilansowaniu. Na świadczenia socjalne przeznaczona jest kwota 762,6 mln zł.

Wydatki bieżące na utrzymanie przedszkoli miejskich wynoszą 5,455 mld zł.

7. Koszty utrzymania żłobka nr 1 634 mln zł
8. Kultura i sztuka (Muzeum Ziemi Sochaczewskiej, Miejska Biblioteka Publiczna, dwie placówki Miejskiego Ośrodka Kultury, imprezy okolicznościowe) 2,681 mld zł
9. Kultura fizyczna i sport (MKS „Orkan”, imprezy sportowe) 1,219 mld zł
10. Zasiłki i pomoc w naturze 5,71 mld zł
11. Ponadto w ramach inwestycji przewiduje się m.in. na wodociąg Chemitex – Trojanów – 3 mld zł oraz wodociągi wykonywane wspólnie z mieszkańcami miasta (czynny społeczne) – 2,6 mld zł. Plan robót przewiduje wykonanie wodociągów na następujących ulicach: ul.Wyszogrodzka i przyległe (1,796 mld zł), Al.600-lecia od mostu na Utracie do przejazdu kolejowego – (180 mln zł), ul.Gawłowska (1 km) – (180 mln zł), ul.Tartaczna i Miła (1 km) – (180 mln zł), ul.Chełmońskiego (23 mln zł), ul.Warszawska, Żytunia (1 mln zł), ul.Piaszczysta (30 mln zł), ul.Hubala (15 mln zł) ul.Próżna i Prusa (76 mln zł).

## OGŁOSZENIE O PRZETARGU

Zarząd Miasta Sochaczew na podstawie art.24 ust.2 ustawy z dnia 29 kwietnia 1985 roku o gospodarce gruntami i wywłaszczaniu nieruchomości (Dz.U.Nr 30, poz.127 z 1991 roku – jedn. tekst) oraz §2 ust.1 pkt.1 Zarządzenia Ministra Gospodarki Przestrzennej i Budownictwa z dnia 12 czerwca 1991 roku w sprawie przetargów na nieruchomości stanowiące własność Skarbu Państwa lub własność gminy (M.P. nr 21, poz.148) ogłasza:

### II PUBLICZNY PRZETARG USTNY

na nieruchomości stanowiące własność Gminy Miasta Sochaczew wymienione w wykazie stanowiącym integralną część niniejszego ogłoszenia.

Przetarg oddzielnie na każdą nieruchomość wymienioną w wykazie odbędzie się w dniu 22 kwietnia 1992 roku o godz. 13.00 w sali konferencyjnej w siedzibie Urzędu Miasta ul.1 Maja 16 – I piętro.

W przetargu mogą brać udział osoby prawne i osoby fizyczne jeżeli wpłacą do kasy Urzędu Miasta w Sochaczewie wadium w wysokości 10% ceny nieruchomości podanej w wykazie. Termin wpłacenia wadium upływa w dniu 22 kwietnia 1992 roku do godz. 11.00. Wadium płatne w gotówce. Wpłacone wadium zostanie rozliczone w następujący sposób:

- a) przy wygraniu przetargu wadium zostanie zaliczone na poczet nabycia nieruchomości na własność;
- b) w przypadku nie wygrania przetargu zostanie niezwłocznie zwrócone;
- c) wadium ulega przepadkowi w razie uchylecia się uczestnika, który przetarg wygrał od zawarcia umowy;
- d) za nabycie prawa własności nieruchomości osiągniętą cenę w przetargu, pomniejszoną o wadium, wpłaca się w kasie Urzędu Miejskiego w Sochaczewie najpóźniej w dniu poprzedzającym zawarcie umowy.

### WYKAZ NIERUCHOMOŚCI

przeznaczonych do sprzedaży w formie II publicznego przetargu ustnego organizowanego w dniu 22 kwietnia 1992 r. przez Zarząd Miasta Sochaczew

L.p.	Oznaczenie nieruchomości		Pow w m <sup>2</sup>	Opis i położenie	Przeznaczenie	Termin zabudowy		Cena wywoławcza w zł	Forma nabycia
	KW	nr dz.				rozpoczęcie	zakończenie		
1.	12121	328	760	ul.Grzybowa	działka budowlana	w ciągu 2 lat od daty zawarcia aktu not.	w ciągu 5 lat od daty zawarcia aktu not.	20.520.000	na własność
2.	12121	329	767	j.w.	j.w.	j.w.	j.w.	20.700.000	j.w.
3.	12121	336	760	ul.Porzeczkowa	j.w.	j.w.	j.w.	20.520.000	j.w.
4.	12121	439	672	ul.Lazurowa	dz. budowlana typu bliźniaczego z pawilonem pod usługi	j.w.	j.w.	24.300,000	j.w.
5.	12121	440	670	j.w.	j.w.	j.w.	j.w.	24.300.000	j.w.

(ZS-197)

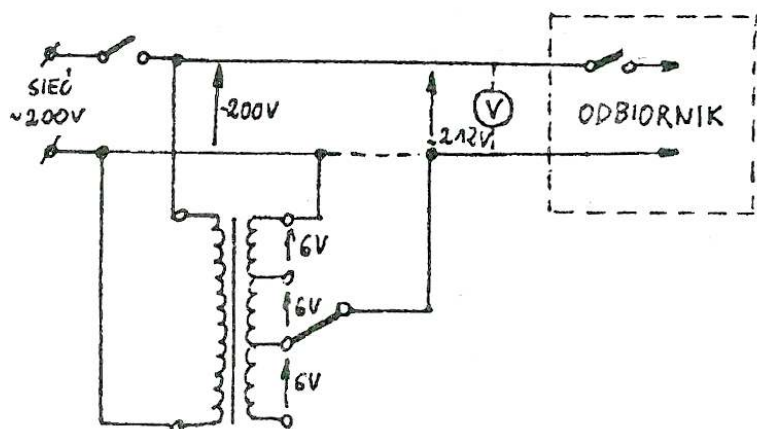


## ZRÓB TAK

... a może tak ?

### Prosty regulator napięcia sieci

Mieszkańcy Sochaczewa i okolic często borykają się z siecią zasilającą, wykazującą stale mniejsze (większe) napięcie niż wartość znamionowa. Wpływa to na użytkowanie sprzętu domowego a zwłaszcza telewizorów, które wykazują skłonności do na-



ruszania synchronizacji obrazu. Przyłączając transformator, np. 12V, tak jak to przedstawiono na rysunku, można uzyskać potrzebne podwyższenie napięcia. Ponieważ telewizor pobiera moc około 150W, pobierany z sieci prąd ma natężenie 0,7A. Wystarczy więc transformator o dopuszczalnym natężeniu prądu 1A. Oczywiście, może być zastosowany każdy inny transformator o większej wartości dopuszczalnego obciążenia

prądowego. Schemat nasuwa koncepcję łatwego skonstruowania układu o skokowej regulacji napięcia zasilającego za pomocą odpowiedniego przełącznika. Do tego celu najlepiej posłużyć się transformatorem o dzielonych uzwojeniach lub kilku transformatorów, zrównoleżonych. Przy skokowej regulacji napięcia zasilania niezbędną rzeczą jest włączenie na wyjściu układu woltomierza, umożliwiającego określenie rzeczywistej wartości napięcia zasilającego.

W przypadku gdy mamy do czynienia z napięciem stale podwyższonym w stosunku do wartości znamionowej

można adoptować ten sam układ regulatora zamieniając tylko kolejność przewodów uzwojenia pierwotnego trans-

formatora.

Konstruując urządzenie należy zachować szczególną ostrożność ze względu na niebezpieczne napięcie. Po wykonaniu niezbędnych pomiarów napięcia regulatora całość urządzenia należy obudować i starannie odizolować.

### Odpowiadam czytelnikom

W związku z kilkoma telefonami dotyczącymi artykułu o antenie bartnickiej („ZS” nr 11 z 15 marca), której skonstruowanie nastęrcza wiele kłopotów czytelnikom, chciałbym wyjaśnić, iż wiążą się one z błędną interpretacją zamieszczonego rysunku.

Rozwiewając wszelkie wątpliwości potwierdzam podane dane i wyjaśniam: wymiar 10,5 cm powstaje przez połączenie geometrycznego środka konstrukcji i wewnętrznej krawędzi podstawy trójkąta na przedłużeniu ramienia wewnętrznego. Mierzając teraz odległość między uzyskanym odcinkiem, a krawędzią powstałą przez połączenie podstaw trójkątów pod kątem prostym (wcięcie boczne), uzyskamy wymiary w rysunku 0,95 cm.

Włodzimierz Maciejski

### Bioenergoterapeuta – Artur Smutko w Sochaczewie

15 kwietnia 1992 r. (środa) – spotkanie w Domu Kultury Erg-Boryszew – godz. 17.00.

Karty uczestnictwa do nabycia w Agencji KOBO-ART ul.1 Maja 24 (parter) w dniach 13 – 14 kwietnia br. w godz. 16.00 – 19.00.

### Zgryzmołki



☎ 223-55

Pierwszego kwietnia z lekka oszalało nasze miasto.

Oto przykłady:

Do 10 rano nie można było kupić żetonów do telefonu, więc jeśli ktoś chciał zadzwonić to biegł do ruskich i ku-

pował monety 3-kopiejkowe. A tak w ogóle, to podobno w związku z podziałem Poczty na Poczta i Telefony nie wiadomo kto będzie sprzedawał żetony.

Światła na skrzyżowaniu dostały obłądu. Jak było czerwone dla samochodów, to zapalało się zielone na tej ulicy, po której jechały pojazdy, zabawa była niezła.

W Policji nie działały telefony wewnętrzne. Jeśli ktoś chciał coś załatwić to musiał przybiec, wbiec na odpowiednie piętro. Złośliwi mówią, że zepsuła się przedwojenna centrala, uszkodzona przy wyzwaniu Sochaczewa w 1945.

Mamy kolorową płachtę, będziemy mieli hejnał to może byśmy powołali orkiestrę? Tyle instrumentów leży w cechu, w Boryszewie i jest grupa ludzi, którzy mogliby grać. Dlaczego miasto nie może im pomóc?

Czy wiecie Państwo, że w Sochaczewie nie ma prawie żadnego budynku i krawężnika, który mógłby służyć niepełnosprawnym. Nie wspomnę, że po naszych chodnikach nie da się jeździć zwykłymi wózkami. Niepełnosprawni to 14% naszego społeczeństwa. Czas o tym pomyśleć.

Zgryzmoł

### Z kroniki policyjnej

● Noc 26/26.03. była pechowa dla właścicieli dwóch Polonezów. Skradziono tego roczny, srebrny metalik nr rej. SKA 7267 oraz brązowy Polonez – Caro, nr rej. OSK 2010 należący do mieszkanki Przasnysza.

● Po trzech dniach sprzed bloku przy ul.600-lecia zaginął jeszcze jeden polonez. Tym razem był to samochód koloru czerwonego, nr rej. SKV 4828, nr silnika 450855, nr nadwozia 382108.

● 27.03. w Erminowie, gm. Rybno w jednym z budynków gospodarczych 48-letni mieszkaniec tej samej gminy zmarł na skutek wykrwawienia się po ułknięciu widłami w nogę.

● 26/27.03. ze sklepu PSS Społem przy ul. Grunwaldzkiej skradziono 400 tys. zł.

● 29.03. nad ranem urwano kłódki przy drzwiach kiosku spożywczego przy ul. Pokoju i wyniesiono kawę, papierosy i słodczyce wartości ok. 8 mln. zł.

● 29.03. o 13.00 w Topolewej, gm. Teresin mieszkaniec Sochaczewa kierujący Fiatem 126p, z nieustalonych przyczyn zjechał do rowu uderzając w przydrożne drzewa. Kierowcę odwieziono do szpitala.

● 4 godziny później w Sochaczewie u zbiegu ul. Warszawskiej i Żeromskiego samochód Alfa-Romeo z rej. sochaczewską wjechał na skrzyżowanie na czerwonym świetle i uderzył w Fiata 126p, który następnie potrącił mężczyznę stojącego na chodniku. Pieszego z obrażeniami ciała odwieziono do szpitala.

● 30.03. o godz. 22.00 powiadomiono policję w Sochaczewie o włamaniu do kiosku spożywczego na terenie PGKiM, skąd ukradziono papierosy, napoje i słodczyce za ok. 3 mln. zł.

● 30.03. w Zakrzewie, gm. Nowa Sucha wśród małżonków raczących się alkoholem doszło do sprzeczki i mąż został ugodzony nożem w klatkę piersiową. Ranny przebywa w szpitalu.

pol



## Rozmowa z...

Jadwiga Ulanowska-Pancer, nauczycielka z Sochaczewa, doradca przy Wojewódzkim Ośrodku Metodycznym w Skierniewicach.

Alicja Stradczuk-Twardowska: – Czy w dzisiejszym programie nauczania w szkołach ogólnokształcących powinno się znaleźć, pomimo braku pieniędzy, miejsce na kulturę i sztukę?

Jadwiga Ulanowska-Pancer: – Oczywiście, że tak. Moim zdaniem, żadne zajęcia w szkole, żaden przedmiot, nie powinny pomijać tej dziedziny. Przecież w tym celu między innymi kształcimy młodego człowieka, aby w swoim dorosłym życiu był odbiorcą czy uczestnikiem najogólniej mówiąc, kultury. Ktoś powiedział, że kultura łagodzi obyczaje. Szkoła więc, która daje podstawy wiedzy i wychowania, nie może być pozbawiona możliwości oddziaływania poprzez sztukę. Dlatego, że nie można mówić

o pełnym wykształceniu czy wychowaniu, jeśli nie bierze się pod uwagę i tej dziedziny życia.

A.S-T: – Jak przedstawia się – Pani zdaniem – stopień przygotowania nauczycieli do sprostania tym trudnym zadaniom: nauczania, wychowania i uświadomienia na sztukę?

J.U-P: – Ja patrzę na szkołę bardzo szeroko. Z jednej strony jestem nauczycielką, z drugiej – mam córkę uczącą się, staram się więc patrzeć na szkołę jej oczyma, i wreszcie pełnię funkcję doradcy metodycznego, bywam w różnych szkołach i staram się wczuć w sposób myślenia nauczycieli tam uczących, interesując się specyfiką ich pracy. I w miarę upływu lat moje obserwacje są coraz smutniejsze, zwłaszcza, jeśli chodzi o tak pojmowane nauczanie, jak to zawarła Pani w pytaniu. Ubyło nauczycieli z dobrymi kwalifikacjami, a przybywa coraz więcej słabo przygotowanych. Nie ma też warunków na podnosze-

nie kwalifikacji. I ten proces będzie się pogłębiał ze względów finansowych! A poza tym brakuje atmosfery sprzyjającej dobrej pracy, nie ma bodźców zachęcających nauczycieli do wysiłków.

A.S-T: – Każdemu dziecku powinno się stworzyć równe szanse przy starcie, a potem ze swoim życiem niech robi, co chce. Pomijając nauczanie, czy zauważyła Pani różnice w poszczególnych szkołach, jeśli chodzi o dostęp do dóbr kultury?

J.U-P: – Uważam, że młodzież na wsi jest pokrzywdzona. Tę lukę mogłaby wypełnić szkoła, ale tak nie jest, niestety. W szkole na ogół odbywają się tylko lekcje i nic poza tym. Najbardziej krzywdzące dla młodego człowieka jest to, że ocena bardzo dobra we wsi X nie równa się ocenie bardzo dobrej np. w jakiejś doskonałej szkole warszawskiej, a więc nie ma równych szans. Ale co tu mówić o szansach, dostępie do kultury, skoro programy szkolne

nie biorą pod uwagę indywidualizacji w nauczaniu, a to jest bardzo ważne.

A.S-T: – Jak więc – Pani zdaniem – powinna działać nowoczesna szkoła?

J.U-P: – Mam wiele pomysłów, których, jak dotąd, nie udało mi się zrealizować. Przede wszystkim nowoczesna szkoła powinna być nastawiona na dostrzeganie indywidualności ucznia, powinna wykorzystywać w pełni jego zdolności, rozwijać naturalną ciekawość świata dziecka i pobudzać jego wyobraźnię, również w dziedzinie sztuki. Poza tym szkoła powinna wychowywać w poszanowaniu praw do inności drugiego człowieka, w tolerancji.

Cieszę się, że w Sochaczewie działa już szkoła z programem autorskim, bo to pozwala mi mieć nadzieję, że może będzie lepiej.

Dziękuję za rozmowę.

Rozmawia  
A.Stradczuk-Twardowska

## Zapomniany cmentarz

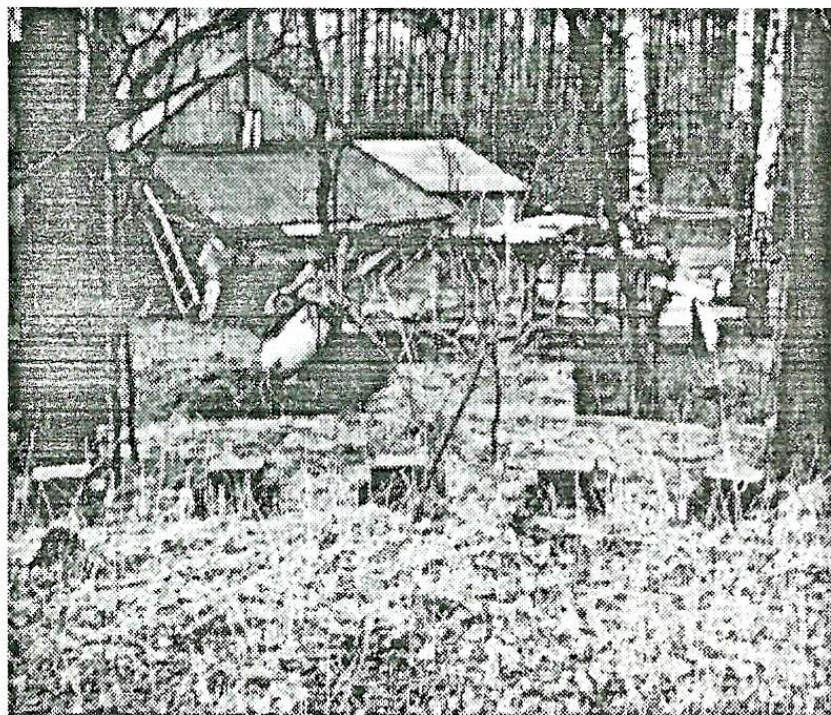
ZŁOTA – cmentarz wojenny z I wojny światowej. Wybudowano go w latach trzydziestych zwożąc tu szczątki poległych z 5 okolicznych cmentarzy. Czerwony piaskowiec użyty do wyłożenia kurhanu i wykucia 40 maltańskich krzyży znajdujących się na kopcu przywieziono aż z Gór Świętokrzyskich.

Dziś mauzoleum to jest zaniedbane i zapomniane. W rowie otaczającym obiekt odnaleźć możemy sterty śmieci, a bramka wejściowa rozbierana jest, bo „na tych

kamieniach dobrze ostrzy się noże”.

Niewiele brakuje, aby cmentarz przywrócić do dawnej świetności: wystarczy usunąć trochę dzikich samosiejek, uprzątnąć śmieci. Może czas już oddać hołd tym, z krwi których odrodziła się Rzeczpospolita? Nie zapomnijmy, że wielu poległych ubranych w mundury obu zaborczych armii – niemieckiej i rosyjskiej było Polakami.

Paweł Mikołaj  
Rożdżestwieński



## KONKURS FOTOGRAFICZNY

Jeszcze raz informujemy, że redakcja „Ziemi Sochaczewskiej” i agencja KOBO-ART z okazji Dni Sochaczewa (13-14.VI.1992r.) ogłosiła otwarty konkurs fotograficzny na foto-reportaż związany z naszym miastem.

### Warunki konkursu:

1. Format prac min. 13 x 18 cm
2. Technika prac dowolna
3. Ilość zdjęć 5-8 szt.
4. Termin nadsyłania 15.05.1992r.
5. Nagroda za najlepszy foto-reportaż – 2.000.000zł

Najciekawsze zdjęcia będą zamieszczane na łamach naszego pisma za wynagrodzeniem w/g obowiązujących stawek.

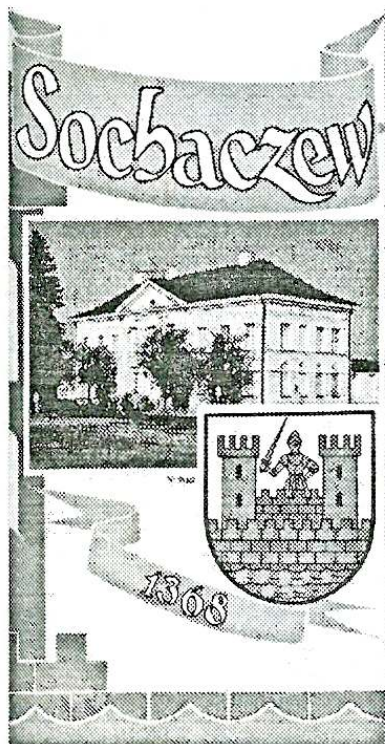
Prace prosimy nadsyłać na adres redakcji: Sochaczew, ul.Wąska 17.

Bliższe informacje można uzyskać pod numerem telefonu 223-55.



# Folder o Sochaczewie

Kilkumiesięczna praca zespołu skupionego przy Muzeum Ziemi Sochaczewskiej i Pola Bitwy nad Bzurą zaoocowała folderem o Sochaczewie i jego okolicach. Pow-



stało pierwsze w zasadzie tego typu wydawnictwo poświęcone historii miasta i regionu. Autorzy (M. Wojewoda, B. Zagajewska, L. Nawrocki, W. Chmielewski) korzystając z wszelkich dostępnych źró-

deł opracowali teksty obrazujące dzieje Sochaczewa, począwszy od czasów najdawniejszych (XIV w.), aż po dzień dzisiejszy. Wiele uwagi poświęcono najciekawszym obiektom zabytkowym naszego miasta oraz jego okolic.

Przybliżono więc dane historyczne związane m.in. z sochaczewskim zamkiem, Ratuszem Miejskim, pałacem czerwonkowskim, a także znajdującymi się w pobliżu obiektami tej miary co Żelazowa Wola, Brochów, Kożuszki, Niepokalanów, Kampinos i in. Część historyczna folderu zawiera również wiele ciekawych zdjęć prezentujących urodę naszego miasta i jego okolic.

Drugą część folderu stanowi wkładka zawierająca plan Sochaczewa (centrum oraz fragmenty Chodakowa i Boryszewa) z naniesionymi nazwami ulic, zaznaczonymi obiektami zabytkowymi, sakralnymi, kulturalnymi, urzędowymi, komunikacyjnymi. W tej części wydawnictwa znalazły się też adresy i numery telefonów ważniejszych instytucji, a także informacja przedstawiająca osiągnięcia oraz problemy miasta. Z myślą o potencjalnych inwestorach przedstawiono założenia kierunków rozwoju Sochaczewa oraz propozycje przedsięwzięć mających na celu zaspokajanie potrzeb jego mieszkańców.

Znaczną część folderu stanowią reklamy znanych sochaczewskich firm, przedsiębiorstw, zakładów, sklepów, restauracji, aptek, banków.

Oprawa plastyczna (J. Pietrzak) oraz w pełni profesjonalny druk (firma „Unicorn”) podnoszą walory estetyczne wydawnictwa, które w nakładzie 5 tys. egzemplarzy będzie rozpowszechniane przez Muzeum oraz inne placówki na terenie naszego miasta i nie tylko. Folder

w cenie 15 tys. jest już dostępny dla wszystkich chętnych. Planowane jest także wydanie go w wersjach obcojęzycznych (angielski, niemiecki, francuski).

Inicjatywa Burmistrza Miasta oraz Zarządu działającego w imieniu Rady Miejskiej pozwoliła na opracowanie naprawdę pięknego i potrzebnego miastu, jego mieszkańcom wydawnictwa.

(bz)

## „Polityka” o książce sochaczewskich autorów

W lutym br. pisaliśmy o wydaniu książki „Armia Krajowa na Ziemi Sochaczewskiej”. Autorzy – Henryk Zaczkowski i Stanisław Janicki – mogą czuć się wreszcie usatysfakcjonowani. Starannie wydana ich własnym sumptem publikacja, doczekała się recenzji w prasie centralnej. Prof. Andrzej Galiński pisze w „Polityce” nr 13 z 29 marca, że takie książki „są niejako niemym wyrzutem wobec historyków, którzy powinni się tymi sprawami zająć. A z wielu powodów nie zajęli się. ktoś więc musiał pracę tę wykonać, bo był to już ostatni moment... Ta książka powstała z potrzeby serca i świadomości, że należy uratować od zapomnienia tamte czasy...”

Autorom gratulujemy tak pochlebnej recenzji.

(js)

## „Pomost” zaprasza

10 kwietnia br. (piątek) godz. 16.00 w świetlicy Liceum Ogólnokształcącego odbędzie się prelekcja „Serbołużyczanie dawniej i dzisiaj”. Odczyt ilustrowany przezroczami i nagraniami wygłosi dr Zbigniew Gajewski, prezes Towarzystwa Polsko-Serbołużyckiego, autor licznych publikacji i tłumacz poezji serbołużyckiej.



## Autobus zwany pożądaniem

W poprzednim numerze „Ziemi Sochaczewskiej” ukazał się, rzecz można nowy, bo poprawiony już po raz chyba czwarty w ostatnim czasie, rozkład jazdy MKZ. Ciągłe przeróbki tego dzieła świadczą niezbicie o permanentnej dążności jego autorów do osiągnięcia ideału. Znaczący to, że rozkład ostatni jest z pewnością pod jakimś względem lepszy od poprzedniego, a ten z kolei od jeszcze wcześniejszego.

Jest to świetna taktyka, której autorzy dają nam znać, że ciągle jeszcze nie powiedzieli ostatniego słowa i nadal możemy spodziewać się kolejnych płodów myśli komunikacyjnej. Utwierdzają nas także w przekonaniu, że nawet najnowszy rozkład daleki jest od doskonałości, a wobec tego, trudno nam narzekać na kierowców autobusów, skoro muszą oni jeździć według nieodległego rozkładu.

Koncepcyjną pieczołowitość MKZ wykorzystują różne osoby drukując kolejne odcinki w niedwuznacznym celu zdobycia biletów Narodowego Banku Polskiego, a jest to u nas nadal jeszcze cel jakby naganny, choć trudno powiedzieć dlaczego, skoro bilety te dają prawo wstępu na wszystkie imprezy w całym kraju. Również z udziałem Violetty Villas.

Rozkłady sprzedają już z powodzeniem kierowcy w autobusach. Ktoś inny wpadł na pomysł i w kioskach pojawiły się również, tyle że przemyślniejsze bo zalepione

folią i nie można nanieść poprawek. Pieniądze zarobiła też gazeta. Numery z rozkładem rozeszły się bowiem w 100 procentach. Tworząc taki serial, przynajmniej raz w miesiącu mamy świeży dopływ gotówki.

Przyznać trzeba jednak, że ostatni rozkład jest rzeczywiście nowatorski. Są to bowiem faktycznie rozkłady dwa. Jeden na co dzień, drugi od święta. Oryginalność pomysłu polega na tym, że łączą się one praktycznie w jedno, bo cóż to są te 3 minuty różnicy, wobec wieczności oczekiwania na autobus.

A naprawdę rozkład powinien wyglądać np. tak:

1. Pomiędzy 6.00 a 7.00, pomiędzy 7.00 a 8.00, pomiędzy 8.00 a 9.00, itd.

Może wtedy oczekujący nie używaliby już obcych nam klasowo wyrażen i przestali dociekać wesolej przeszłości matek kierowców.

Sławomir Burzyński





## Czwartek 9.04.

### Program I

8.00 Dzień dobry – mag. poranny  
9.00 Wiadomości poranne 9.10 Domo-  
we przedszkole 9.35 Porozmawiamy  
o dzieciach 10.00 „Gliniarz i prokura-  
tor”(10) ser.USA 10.50 Przyjemne z po-  
żytecznym 11.05 Po sześćdziesiątce –  
prog dla wszystkich 11.35 Azymut –  
mag.wojskowy 12.00 Wiadomości 12.15  
Agroszkoła 12.50 Wspaniała maszyna-  
ria(3): „Smak i węch” – dok. serial włoski  
13.35 Zwierzęta świata: Kraina orła  
„Przez morze traw” 14.00 „Bagna bieb-  
rzańskie” film przyrodniczy 14.10 Miesz-  
kamy w Polsce 14.40 Dookoła świata  
15.10 Zwierzęta świata: Kraina orła  
„Przez morze traw” 15.40 Przez lądy  
i morza 16.10 Program dnia 16.15 Dla  
młodych widzów: „Kwant” 17.15 Teleex-  
press 17.35 Mag. katolicki 18.00 „Sher-  
lock Holmes i dr Watson” serial 18.30  
Zwierzęta Ameryki 19.00 Prawo i bez-  
prawie 19.15 Dobranoc 19.30 Wiadomości  
20.05 „Gliniarz i prokurator”(10) –  
ser.USA 21.05 Pegaz 21.35 Telemuzak  
22.05 Studio publicystyczne 22.45 Wia-  
domości wieczorne 23.00 Piosenki z  
„Divertimenta”

### Program II

7.30 Panorama 7.40 Rano 8.00  
Telewizja Biznes 8.15 „Nowe przygody  
He-Mana” ser. anim. USA 8.40 Świat  
kobiet 9.00 Programy lokalne 9.30 Rano  
9.40 Pokolenia ser. USA 10.00 CNN  
10.15 Jęz.ang. 10.40 Rano 11.00 Trans-  
misja obrad Senatu 15.45 Powitanie  
15.50 „Nowe przygody He-Mana” ser.  
USA 16.15 Sport 16.30 Panorama 16.40  
Giełda 17.05 „Siedem przestrzeni” film  
dok. 17.35 „Pokonać mrok” film dok.  
18.00 Program lokalny 18.30 „Marc  
i Sophie” – ser. franc. 19.00 „Pokolenia”  
ser.USA 19.20 Jaka konstytucja? Fran-  
cja 19.30 Jęz. franc. 20.00 Wielki sport  
20.30 Odyseja kosmiczna 1992 – prog.  
publ. 21.00 Panorama 21.30 Sport  
21.40 Bez znieczulenia 22.00 „Triumf  
ducha” film fab.prod. USA 24.00 Pano-  
rama

## Piątek 10.04.

### Program I

8.00 Dzień dobry – poranny mag.  
rozmaitości 9.00 Wiadomości poranne  
9.10 Domowe przedszkole 9.45 Szkoła  
dla rodziców 10.00 „Dziedzictwo Gul-  
denburgów” – ser. niemiecki 10.45  
Szkoła dla rodziców 11.00 Działkowe  
spotkania 11.40 Moja modlitwa 12.00  
Wiadomości 12.15 Agroszkoła 12.45  
Telewizja Edukacyjna zaprasza 13.00  
Teleplastikon 13.20 Eko-lego 13.45 Al-  
Kibla – kierunek na Mekkę 14.10 ABC  
Ekonomii – „Bank” 14.15 Jeśli nie Ox-  
ford, to co? 14.40 Pogranicza rep. 15.20  
Szkoła żon: – Porzucona 15.40 Uniwer-  
sytet nauczycielski 16.06 Wideo-szkola  
16.15 Dla najmłodszych: „Ciuchcia”  
17.05 Jęz. ang dla dzieci 17.15 Teleex-  
press 17.35 Warto wiedzieć – mag. pou-  
larnonaukowy 17.55 Za kierownicą  
18.00 „Dziedzictwo Guldenburgów” ser.  
niemiecki 18.50 Klub dobrej książki  
19.15 Dobranoc 19.30 Wiadomości  
20.05 „Irlandczy”(4 i 5) ser. franc.-ir-  
landzki 21.50 Polskie ZOO (33) 22.05  
Sprawa dla reportera 22.45 Wiadomości  
23.00 Raport 23.25 „Moja noc u Maud”  
franc. film fab. 01.15 Poezja na dobra-  
noc

### Program II

7.30 Panorama 7.40 Rano 8.15  
„Pif i Herkules” – ser. franc. 8.40 Świat  
kobiet 9.00 Transmisja obrad Senatu

# TYDZIEŃ w telewizji

od 09.04.  
do 15.04.

15.45 Powitanie 15.50 „Pif i Herkules” –  
ser.franc 16.15 Reportaż 16.30 Panora-  
ma 16.40 „Benny Hill” – prog. rozr.  
17.10 Nagi Hollywood (1) „Aktor i gwiaz-  
da” ang. ser. dok. 18.00–21.00 Progra-  
my regionalne 21.00 Panorama 21.30  
Sport 21.50 „I dzidzius w domu” film fab.  
USA 23.25 „Benny Hill” 0.00 Panorama  
00.10 Non stop kolor

## Sobota 11.04.

### Program I

7.30 Wieści 7.55 Wszystko o dzia-  
łce 8.30 Rynek Agro 9.00 Wiadomości  
poranne 9.10 Ziarno 9.35 5–10–15  
program dla dzieci i młodzieży 10.25  
J.ang. dla dzieci 10.35 „Wojownicze żół-  
wie Ninja” – ser. anim. USA 11.00 Sió-  
demka w Jedyńce 11.30 Z Polski rodem  
12.00 Wiadomości 12.15 Wędrowki da-  
lekie i bliskie 12.50 Eko-echo 13.00  
Ściśle jawne 13.30 My i świat 13.45  
Walt Disney przedstawia 15.00 A.Cze-  
chow „Trzy siostry” 17.15 Teleexpress  
17.35 Wizje 18.00 W 80 dni dookoła...  
18.45 Businesswomen Club 19.00 Małe  
wiadomości 19.10 Dobranoc 19.30 Wia-  
domości 20.00 „Polskie ZOO” 20.20  
„Korczak” – film A.Wajdy 22.15 Przeg-  
ład wydarzeń tygodnia 22.30 Na cenzu-  
rowanym 23.30 Sportowa sobota 0.25  
„Elita zabójców” – film USA

### Program II

7.30 Panorama 7.35 Kaliber.8.00  
Mało dwójka! 8.20 „Mała księżniczka”(4)  
8.45 Ona 9.10 „Karnawał Nicejski” 9.40  
Tacy sami – prog. w jęz. migowym  
10.00 Wspólnota w kulturze 10.30 Ma-  
gazyń przechodnia 10.40 „Czterdzieści  
świętych dni” 11.00 PKF 11.10 Akade-  
mia Filmu Polskiego: „Miasteczko” 12.35  
:Yapa '92” 12.50 „Zwierzęta świata” –  
film dok. ang. 13.15 Zbliżenia, czyli to  
i owo.. 13.45 Wzrokowa lista przebojów  
14.15 Kłasztory Polskie 15.10 Studio  
sport 16.05 Oskary w kinie Kapitol 16.30  
Panorama 16.40 Misz-Masz 17.10 Port  
lotniczy – Dusseldorf(2) ser. niemiecki  
18.00 Program lokalny 18.30 Wielka gra  
19.20 Gość Dwójki 19.30 Galeria Dwójki  
20.00 Muzyka moja miłość 21.00 Pano-  
rama 21.30 Obrazy, słowa, dźwięki  
22.10 „Na południe od Brazos” (2) –  
ser.USA 23.10 Gwiazdny pył 0.00 Pano-  
rama

## Niedziela 12.04.

### Program I

7.55 Program dnia 8.00 Rolnictwo  
na świecie 8.35 Notowania 9.00 Telera-  
nek 10.25 Jęz. ang. dla dzieci 10.30  
„Żółta rzeka”(7) – ser. dok. japoński  
11.20 Koncert Życzeń 11.50 Magazyń  
„Morze” 12.20 Tydzień – mag. rolniczy  
13.00 Teatr dla dzieci: J.Owsiak, M.Lo-  
renc „Niezwykłe przygody z palcem Lu-  
dojada” 14.10 „Droga krzyżowa” – film  
A.Pietraszak 15.10 Program dnia 15.15  
Studio sport 16.15 Świat kulturalny  
16.55 Klub samotnych serc 17.15 Tele-  
express 17.35 7 dni – świat 18.10 „Para-  
dise – znaczy raj” ser.USA 19.00 Wie-  
czorynka 19.30 Wiadomości 20.05 „Rod-  
zina Straussów”(6) – ser.USA 21.05  
Sportowa niedziela 21.35 Turniej kaba-  
retów 22.25 Świat filmu animowanego  
22.55 Teatr w kadrze „Pełen guślarstwa

obrzęd świętokradzki”

### Program II

7.30 Przegląd tygodnia (dla niesły-  
szących) 8.00 Film dla niesłyszących:  
„Rodzina Staussów”(6) 9.00 Powitanie  
9.10 Rebusy – teleturniej 9.30 Program  
lokalny 10.30 Program dla dzieci: „Ulica  
sezamkowa” 11.30 „Róbita co chceta”  
prog. Jerzego Owsiaka 11.50 Zwierzęta  
wokół nas 12.20 Przecież to znamy  
12.40 Podróże w czasie i przestrzeni –  
„Wspaniała maszyna” film dok. włoski  
13.30 Auto 14.00 Klub Yuppies 14.25  
Sport 15.10 Śpięcie 15.30 Kino familij-  
ne: „Duchy dworu Buxley’a” (cz.I) – film  
USA 16.25 Program dnia 16.30 Panora-  
ma 16.40 Do trzech razy sztuka 17.10  
„Nie odchodzi – 12 wspomnień o Kalinie  
Jędrusik” – film dok. 18.10 Bliżej świata  
– przegląd TV satelitarnych 19.00 Mart-  
ha Aegerich i symfonia „Varsovia” 20.00  
100 pytań 21.00 Panorama 21.30 Gość  
„Dwójki” 21.40 „Opowieść o Tonym Ci-  
mo” – dramat sens. USA 23.10 Gwiazdy  
jazzu 24.00 Panorama

## Poniedziałek 13.04.

### Program I

13.30 Wiadomości 13.45 Jęz.  
franc.(24) + Impresje franc. 14.25 Jęz.  
niem.(29) + Impresje niem. 15.00 Jęz.  
ang.(29) + Impresje ang. 15.30 Uniwer-  
sytet Nauczycielski 16.10 Program dnia  
16.15 LUZ – prog. nastolatków 17.15  
Teleexpress 17.35 Antena 18.00 „Alf”  
ser.USA 18.30 Kraje, narody, wydarze-  
nia 19.00 OBOP 19.15 Dobranoc 19.30  
Wiadomości 20.05 Teatr TV J.Anouilh  
„Beckett czyli honor Boga” reż. G.War-  
choł 22.00 Prog. publicystyczny 22.20  
Leksykon polskiej muzyki rozrywkowej –  
„S” 22.45 Wiadomości wieczorne 23.00  
„Requiem Romana Maciejewskiego” –  
film dok. Stefana Szlachtycza

### Program II

16.25 Powitanie 16.30 Panorama  
16.40 Sonda 17.10 Artysta i jego świat:  
„Leonardo da Vinci i moźni” – ser. niem.  
17.35 Ojczyzna – polszczyzna 18.00  
Program lokalny 18.30 „Biuro, biuro” –  
ser. niemiecki 19.00 „Pokolenia” – ser.  
USA 19.20 Fotel „Dwójki” 19.30 Prog.  
muzyczny 20.00 Wielka piłka 20.30 „W  
cieniu Kremla” – „Płac Czerwony” film  
dok. 21.00 Panorama 21.25 Sport 21.40  
Wydarzenie tygodnia 22.00 „Król olim-  
piad” – film USA 23.00 Prawo wyboru  
24.00 Panorama

## Wtorek 14.04.

### Program I

8.00 Dzień dobry – poranny mag.  
rozmaitości 9.00 Wiadomości poranne  
9.10 Domowe przedszkole 9.45 To się  
może przydać 10.00 „Dynastia” – ser.  
USA 10.50 To się może przydać 11.05  
Kwadran na kawę 11.20 Prog. muzycz-  
ny 12.00 Wiadomości 12.10 Program  
dnia 12.15 Agroszkoła 12.50 Planeta  
Ziemia – film dok. USA 13.20 Fizyka –  
Kwenty promieniowania 13.50 Pierwsze  
loty 14.00 Chemia – Tworzywa sztuczne  
14.35 Tele-komputer 14.55 Przygody  
kapitana Nemo 15.15 Sezam 15.30  
„Świat chemii” – ser. popularnonaukowy  
USA 16.00 Wideoszkola 16.10 Program

dnia 16.15 Dla dzieci: „Tik-Tak” 17.15  
Teleexpress 17.35 „Królik Bugs przed-  
stawia” – ser. anim. USA 18.00 „Defilada”  
– film dok. 19.00 Test – magazyn kom-  
sumenta 19.15 Dobranoc 19.30 Wia-  
domości 20.05 „Dynastia” – ser. USA  
21.00 Publicystyczne Studio Jedyńki  
22.15 Rokendroler – mag. polskiej mu-  
zyki rockowej 22.45 Wiadomości wie-  
czorne 23.00 „Siódemka” w „Jedyńce”  
23.55 Family album – amerykański kurs  
jęz. ang.

### Program II

7.30 Panorama 7.35 Rano 7.55  
Telewizja biznes 8.15 „Diplodorianie”(1)  
– ser. franc.-USA 8.40 Świat kobiet –  
magazyń 9.00 Programy lokalne 9.10  
Przeboje MTV 9.30 Rano 9.40 „Poko-  
lenia” – ser. USA 10.00 CNN 10.10 Jęz.  
fran. 10.50 Teleklinik dr Anatolija Kasz-  
pirowskiego 11.15 Rano 15.45 „Diplodo-  
rianie”(1) – ser. anim. 16.15 Sport 16.30  
Powitanie 16.30 Panorama 16.40 Spo-  
sób na starość 17.05 Przegląd Kronik  
Filmowych 17.40 Moja modlitwa 18.00  
Prog. lokalny 18.30 „Pod wspólnym da-  
chem” – ser. franc. 19.00 „Pokolenia” –  
ser. USA 19.20 Rozmowy o Rzeczywie-  
pospolitej 19.30 Jęz. ang.(27) 20.00  
Wielki sport 20.30 Nowa premiera Teat-  
ru Ekspresji 21.00 Panorama 21.20  
Sport 21.40 Perły z lamusa: „Cza-  
łość” – film USA 24.00 Panorama

## Sroda 15.04.

### Program I

8.00 Dzień dobry – poranny maga-  
zyn różności 9.00 Wiadomości por-  
anne 9.10 Domowe Przedszkole 9.35  
Porozmawiamy o dzieciach 9.45 Giełda  
pracy – giełda szans(1) 10.00 „Kobieta  
za ladą” – ser.CSRF 10.50 Giełda pracy  
– giełda szans 11.00 Film dok. 11.15  
Kultura na wsi 12.00 Wiadomości 12.10  
Program dnia 12.15 Agroszkoła 12.45  
Teatr Telewizji: A.Fredro „Zemsta” 14.30  
Orto znaczy ogród czyli w cieniu figy  
z Palermo 14.40 Ogrody naturalistyczne  
i eklektyczne 15.10 Malarz świata – Por-  
tret pewnego artysty 15.40 Uniwersytet  
Nauczycielski 16.10 Program dnia 16.15  
Trzy, cztery... start 16.45 Kino nastola-  
ków: „Wychowawca” – ser.USA 17.15  
Teleexpress 17.35 Klinika Zdrowego  
Człowieka 18.00 „Bill Cosby Show”  
ser. USA 18.30 Rewizja nadzwyczajna –  
prog. Dariusza Baliszewskiego 19.00 10  
minut dla ministra pracy 19.15 Dobranoc  
19.30 Wiadomości 20.00 Studio Sport  
21.55 Reflex 22.10 Interpretacje 22.45  
Wiadomości wieczorne 23.00 „Daleko  
od szosy”(7) – ser.TP

### Program II

7.30 Panorama 7.40 Rano 7.55  
Telewizja biznes 8.15 „Starcom – kos-  
miczne siły zbrojne Stanów Zjednoczo-  
nych” – ser. anim. USA 8.40 Świat ko-  
biet – magazyn 9.10 Przeboje MTV 9.30  
Rano 9.40 „Pokolenia” ser.USA 10.00  
CNN 10.15 Rano 15.50 „Starcom – kos-  
miczne siły zbrojne Stanów Zjednoczo-  
nych” – ser. anim.USA 16.15 Z wiatrem  
i pod wiatr – mag. żeglarski 16.30 Pano-  
rama 16.40 Magazyń ekologiczny 17.00  
Losowanie Zakładów Gier Liczbowych  
Totalizatora Sportowego 17.05 Film dok.  
18.00 Prog. lokalny 18.30 „Allo, allo” –  
ser. ang. 19.05 „Pokolenia” – ser. USA  
19.20 Wywiad „Dwójki” 19.30 Jęz.  
ang.(57) 20.00 „Z biegiem rzeki”(3) –  
ser. austral. 21.00 Panorama 21.30 Eks-  
pres reporterów 22.00 Studio Teatralne  
„Dwójki”: „Psalmy Davida” reż. R.Gleń-  
ski 23.10 Ballada o drodze krzyżowej  
24.00 Panorama



# BLACKBUT

Obuwie modne i wygodne.  
Atrakcyjne wzory obuwia  
wiosennego i letniego.  
Sochaczew, Aleja 600-lecia 21d tel.231-54  
**ZAPRASZAMY**

(ZS-190)

## WYDZIAŁ OŚWIATY

URZĘDU MIEJSKIEGO W SOCHACZEWIE

informuje, że przedłużono do dnia  
**30 kwietnia 1992 r.**  
termin naboru dzieci do przedszkoli  
nr 1, 3, 4, 6 i 7 na rok szkolny 1992/93.

(ZS-194)

## Ogłoszenia drobne

- Videofilmowanie tel.235-36 Bryński.  
(ZS-35)
- INVENTOR-skup skór surowychi metali  
kolorowych Sochaczew ul.Chodkiewicza  
(przy Płockiej) czynny 8.00 - 16.00.  
Zapraszamy.
- Żaluzje - pionowe, poziome. Montaż,  
naprawa, drzwi harmonijkowe drewniane.  
Kozłowski 258-20.
- „VIDEOCOLOR” filmowanie ślubów,  
wszystkich uroczystości rodzinnych, fotore-

(ZS-76)

(ZS-97)

## PHU „Kontrast”

udostępni jedno z po-  
mieszczeń firmy z przeznac-  
zeniem na biuro lub działal-  
ność usługową. Możliwość  
korzystania z telefonu. Socha-  
czew, ul.Żeromskiego 23,  
tel.225-11.

(ZS-195)

portaż, montaż, dubbingi, efekty elektro-  
niczne, wieloletnie doświadczenie.  
Tel.235-46.

(ZS-163)

● Sprzedam atrakcyjne mieszkanie  
własnościowe M-3 o pow. 49 m<sup>2</sup> z telefonem  
i garażem. Tel.251-91.

(ZS-179)

● Tanie, szybko, solidnie układanie  
boazerii. Tel.235-20.

(ZS-184)

● Sprzedam działkę budowlaną 1600 m<sup>2</sup>  
lub 800 m<sup>2</sup> przy ul.Żytniej tel.221-61  
lub 02-744994.

(ZS-189)

● Sprzedam działkę budowlaną z budyn-  
kiem bez wygód w Sochaczewie przy ul.Bato-  
rego 20. Wiadomość: Sochaczew - Malesin  
ul.Szajnowicza 51.

(ZS-192)

● Lokal na gabinet, usługi, produkcję  
10 m<sup>2</sup>, 20 m<sup>2</sup> podejmę współpracę 257-43.

(ZS-200)

● Rewelacyjne urządzenie grzewcze nie-  
mieckiej firmy „Planeta” do ogrzewania: bu-  
dynków, sklepów, magazynów, kiosków, biur.  
Energooszczędne, o dużej wydajności ciep-  
łej, niezarzące, wyposażone w klimatyzator,  
termostat, lampę solux. Waży 12 kg, posiada:  
atest p.poż., dwuletnią gwarancję. Zgłosze-  
nia: biuro Sochaczew, ul.W.Stwożsa 13,  
tel.257-43.

(ZS-201)

## OGŁOSZENIE O PRZETARGU

Zarząd Miasta Sochaczew na podstawie §2 ust.1 pkt.1 Zarządzenia Ministra Gospodarki Przestrzennej i Budownictwa z dnia 19 lipca 1991 roku w sprawie przetargów na nieruchomości stanowiące własność Skarbu Państwa lub własność gminy (M.P. nr 21, poz.148) ogłasza:

### PUBLICZNY PRZETARG USTNY

na nieruchomości stanowiące własność Gminy Miasta Sochaczew wymienione w wykazie stanowiącym integralną część niniejszego ogłoszenia.

Przetarg - oddzielnie na każdą nieruchomość wymienioną w wykazie, odbędzie się w dniu 22 kwietnia 1992 roku o godz. 12.00 w sali konferencyjnej w siedzibie Urzędu Miejskiego przy ul.1 Maja 16 - I piętro.

W przetargu mogą brać udział osoby prawne i osoby fizyczne jeżeli wpłacą do kasy Urzędu Miejskiego w Sochaczewie wadium w wysokości 10% ceny nieruchomości podanej w wykazie. Termin wpłacenia wadium upływa w dniu 22 kwietnia 1992 roku o godz. 11.00. Wadium płatne w gotówce. Wpłacone wadium zostanie rozliczone w następujący sposób:

- a) przy wygraniu przetargu zaliczone zostanie na poczet pierwszej opłaty z tytułu użytkowania wieczystego gruntu;
- b) w przypadku nie wygrania przetargu zostanie niezwłocznie wypłacone.

Za nabycie prawa użytkowania wieczystego gruntu nabywca wnosi:

1. Pierwszą opłatę obliczoną od ceny osiągniętej w przetargu w wysokości 25% ceny gruntu przeznaczonego pod budownictwo mieszkaniowe. Pierwszą opłatę po potrąceniu wadium wnosi się do kasy Urzędu Miasta w Sochaczewie w terminie do dnia poprzedzającego zawarcie umowy.
2. Za każdy następny rok wnosi opłatę roczną z tytułu użytkowania wieczystego gruntu w wysokości 1% ceny gruntu. Opłaty roczne wnosi się z góry za dany rok do dnia 31 marca danego roku.
3. Wysokość opłat rocznych może ulec zmianie w wyniku dokonanej aktualizacji ceny gruntu - zgodnie z przepisami art.43 ustawy z dnia 29 kwietnia 1985 roku o gospodarce gruntami i wywłaszczaniu nieruchomości (jedn. tekst. Dz.U.Nr 30, poz.127 z 1991 r.).

Jednocześnie informuje się, że nie stawienie się bez usprawiedliwienia w wyznaczonym terminie do zawarcia umowy nabycia prawa użytkowania wieczystego gruntów powoduje przepadek wadium zgodnie z §5 ust.3 w/w Zarządzenia.

### WYKAZ NIERUCHOMOŚCI

do zbycia w formie publicznego przetargu ustnego organizowanego w dniu 22 kwietnia 1992 roku przez Zarząd Miasta Sochaczew

L.p.	Oznaczenie nieruchomości		Pow w m <sup>2</sup>	Opis i położenie	Przeznaczenie	Termin zabudowy		Cena wywoławcza w zł	Forma nabycia
	KW	nr dz.				rozpoczęcie	zakończenie		
1.	12121	324	760	ul.Grzybowa	działka budowlana	w ciągu 2 lat od daty zawarcia aktu not.	w ciągu 5 lat od daty zawarcia aktu not.	19.000.000	użytkowanie wieczyste
2.	12121	325	760	j.w.	j.w.	j.w.	j.w.	19.000.000	j.w.
3.	12121	326	760	j.w.	j.w.	j.w.	j.w.	19.000.000	j.w.
4.	12121	327	760	j.w.	j.w.	j.w.	j.w.	19.000.000	j.w.
5.	12121	333	760	ul.Porzeczkowa	j.w.	j.w.	j.w.	19.000.000	j.w.
6.	12121	334	760	j.w.	j.w.	j.w.	j.w.	19.000.000	j.w.
7.	12121	335	760	j.w.	j.w.	j.w.	j.w.	19.000.000	j.w.
8.	12121	441	669	ul.Lazurowa	dz. budowlana typu bliźniaczego z pawilonem pod usługi	j.w.	j.w.	20.070.000	j.w.
9.	12121	442	668	j.w.	j.w.	j.w.	j.w.	20.040.000	j.w.

(ZS-196)



## VIDEO - TOP !

Witam czytelników VIDEO - TOP-u po miesięcznej przerwie. I już na wstępie chciałbym zachęcić do odwiedzenia wypożyczalni kaset video zważywszy, że w tym miesiącu mamy więcej wolnego czasu i warto byłoby wybrać coś konkretnego do obejrzenia. W ostatnim miesiącu ukazało się wiele nowości, do których wszystkich zachęcam. Obecna LISTA PRZEBOJÓW VIDEO-TOP przedstawia się następująco.

1. ROCKY V (VIM)
2. ROBIN HOOD (ITI)
3. REWANŻ OJCA CHRZESTNEGO (VIDEO RONDO)
4. OSACZONA (ITI)
5. MANIA WIELKOŚCI (ARATOS FILM)
6. LINIA ŻYCIA (VIDEOGLOB)
7. MOJA MACOCHA JEST KOSMITKĄ (ITI)
8. SZACHOWNICA (EL-GAZ)
9. CAŁKIEM JAK W NIEBIE (ITI)
10. PIĘKNA MEMPHIS (ITI)

**ROCKY V** - sport /USA/ 1990, 98 min; reż John G. Avildsen; scen. Sylvester Stallone; muz. Bill Conti; wyst. Sylvester Stallone, Talia Shire, Burt Young, Tommy Morrison, prod. UNITED ARTISTS.

Tradycją filmów o bokserkiej karierze Rocky'ego Balboa jest rozpoczynanie akcji nowego obrazu od miejsca, w którym skończyła się poprzednia część. Prawdziwy efekt morderczej walki na ringu z rosyjską maszyną do bicia - Ivanem Drago okazał się dla Rocky'ego tragiczny. Bokser zdaniem lekarzy ma uszkodzony mózg. Musi poddać się operacji i już nigdy nie może założyć rękawic.

Film oczywiście kończy się totalnym happy endem. Stallone tym razem zamiast kina akcji zrobił kino uczuć. Ekran zamiast tradycyjnie przemawiać siłą, ocieka łzami i słabością. Publiczność i krytycy zgodnie chórem twierdzą, że to koniec cyklu. Metodą rodem z boksu widowia „Rocky V” zaczyna wyliczać Stallone'a i jego ostatni film...

dziewięć... dziesięć... koniec. Czas odejść. Cześć.

Mariusz Beta

### P.P.U.H. „KANIMEX”

sp. z o.o.

Sochaczew ul. Trojanowska 64

#### OFERUJE

po bardzo korzystnych cenach:

- artykuły chemii gospodarczej
- kosmetyki
- artykuły drogeryjne
- środki higieny osobistej produkcji renomowanych firm

**Zapraszamy do sklepu**  
Sochaczew ul. Batorego 4  
(ZS-191)

**Zakład fryzjerski**  
**Męsko - Damski**  
ul. Zeromskiego 17/1

### ZAPRASZAMY

codziennie 8 - 18  
soboty 8 - 13

(ZS-199)



**Dąb szypułkowy** (*Quercus robur*) i **dąb bezszypułkowy** (*Quercus sessilis*) są gatunkami dębu dosyć pospolitymi w Polsce. Surowcem leczniczym jest kora młodych pni i gałęzi zbierana na wiosnę przed rozwojem liści. Najlepszy surowiec stanowi kora z 3-4 letnich gałęzi lub odrostów.

Trzeba jednak pamiętać, że nie wolno obdzierać ze skóry żyjących, młodych drzewek !!! Korę można pozyskiwać ze ściętych drzew przy różnych pracach leśnych.

Po wysuszeniu kora ma słaby zapach, smak lekko gorzki, silnie ściągający. Zewnętrzna strona gładka lub lekko pomarszczona, błyszcząca, srebrzysto-szara lub brunatnawa, wewnętrzna czerwono-brunatna.

Kora dębu zawiera garbniki, kwasy organiczne, węglowodany, związki żywiczne, tłuszcze.

Działa ściągająco, przeciwkrwotocznie, przeciwzapalnie, zapierająco. Wewnętrznie stosuje się ją w przewlekłym nieżycie jelita, w biegunkach, przy nadmiernym wydzielaniu śluzu w przewodzie pokarmowym, w krwawieniach macicznych i w chorobach pęcherza i nerek.

Zewnętrznie korę dębową stosuje się przy stanach zapalnych i ropnych gardła i jamy ustnej, w anginach, przy odmrożeniach, oparzeniach, owrzodzeniach, krwotokach, czyrakach, przy egzemie tłuszczy i upławach.

Także używana jest w kosmetyce jako środek zapobiegający wypadaniu włosów (barwiąc je przy tym na brązowo) i przy poceniu się nóg. Dąb już od najdawniejszych czasów był drzewem świętym. Starożytni Grecy uważali go za króla drzew, był także drzewem najwyższego Boga Zeusa. W starożytnym Rzymie dąb poświęcono Jowiszowi, władcy bogów i ludzi. Zwycięskich wodzów wieńczyono koronami z liści dębowych (laurowe były przeznaczone dla wybitnych artystów).

Dąb (po starosłowiańsku dąbr i stąd pochodzi dąbrowa) był najdosłojniejszym drzewem w świętych gajach

Słowian. Używany był przez znachorów zarówno jako lek jak i do zadawania uroków, wykrywania złodzieja i wielu różnorodnych praktyk. Ze zmiany barwy liści dębowych jesienią, czy też utrzymywania się ich do późnej wiosny lub z opadania żółdziej przepowiadano przyszłe wydarzenia. Obroną dębów przed niszczytelką działalnością człowieka zajmowali się już starożytni - Katon, Pliniusz.

W Polsce statut Kazimierza Wielkiego z roku 1347 podaje kary za wycinanie młodej dębiny w cudzym lesie, a Jan Ostroróg (1565-1622) żądał opieki nad lasami dębowymi i wskazywał na potrzebę zakładania szkółek dębowych. Najstarsze polskie dęby to:

Bartek rosnący koło Zaganańska na kielecczyźnie (wg podań ma 1000 lat a wg dendrologów około 650) posiada 27m wysokości i około 9m obwodu.

Lech, Czech i Rus (mają od około 500 do 600 lat) rosną w Rogalinie koło Kórniku w liczącej dębów-pomników przyrody - dąbrowie.

Dąb Bażyńskiego ma około 680 lat rośnie w Kadynach koło Elbląga. Nosi imię byłego właściciela Kadyń, jednego z założycieli Związku Pruskiego.

Pani Doktor



## Piłka nożna

● W lidze międzywojewódzkiej zespoły Orkan rozegrały mecze wyjazdowe z Włocławią. Juniorzy mimo porażki 0:2 toczyli równy bój z liderem rozgrywek mając w pierwszej części spotkania kilka sytuacji do zdobycia bramek. Trampkarze przegrali 2:3 tracąc bramkę na 3 minuty przed końcowym gwizdkiem. Gole dla Orkanu uzyskali Grzegorz Szymonowicz i Sławomir Sabalski.

● W meczu o mistrzostwa klasy B Piast Feliksów przegrał na wyjeździe z Jutrzenką Mokra Prawa 0:1.

● Rozpoczęły się rozgrywki wojewódzkich lig trampkarzy młodszych i młodzików. W lidze młodzików Orkan (A. Grzybowski) przegrał w Łowiczu z Pelikanem I 2:3, uzyskując obydwie bramki po uderzeniach Piotra Adamczewskiego.

Bzura (Józef Szajewski) wygrała na swoim boisku z Pelikanem II Łowicz 4:0, po bramkach Ireneusza Szczerbika, Krzysztofa Czapnika, Rafała Jagodzińskiego i Mariusza Makulskiego.

W lidze młodzików lider tabeli Orkan (A. Grzybowski) zwyciężył w wyjazdowym meczu piłkarzy Pelikana Łowicz 3:0. Bramki uzyskali: Jakub Sobolewski (2) i Mariusz Cieślak.

● Drugiej porażki doznali w rundzie wiosennej piłkarze Promyka-Nowa Sucha. Przegrali oni na własnym boisku z zespołem Sparty-Gu-



## Skromne zwycięstwo lidera

### Orkan – Czarni Bednary 2:1 (1:0)

Sędziował p. Sławomir Bilski ze Skierniewic

Bramki: Edwin Łuczak i Jacek Brzeski dla Orkanu, dla „Czarnych” Piotr Mikulski.

Orkan: Pętlak, Minczenok, Wrzesiński, Wasiak, Łuczak, Bryński, Wróblewski, Dymek (Paradowski), Babulewicz, Brzeski, Grzybowski.

Tym razem piłkarze Orkanu srogo zawiedli swych sympatyków, rozgrywając słabe spotkanie. Kierowany umiejętnie przez Piotra Mikulskiego zespół gości mógł z powodzeniem wywieźć 1 pkt. W spotkaniu tym padły dwie piękne bramki. Dla Orkanu zdobył ją Edwin Łuczak, a dla Czarnych Piotr Mikulski. Ciekawie bardzo zapowiada się mecz tych samych dwóch zespołów w czwartej rundzie wojewódzkiego pucharu Polski (16.04.92), ale kilka dni wcześniej w dn. 11.04 o godz. 16.00 w Sochaczewie Orkan rozegra bardzo ważny mecz mistrzowski z Wido-

kiem-Skierniewice.



Zespół seniorów Orkanu

fot. Sławomir Burzyński

## Lekkoatletyka

Sochaczewski lekkoatleta Tadeusz Grabowski wystąpi w tradycyjnym Maratonie Londyńskim, który odbędzie się 12.04.92r. O wyjeździe i pobycie naszego reprezentanta w stolicy Anglii napiszemy obszerniej w następnych numerach naszej gazety.

zów 2:3. Bramki dla gospodarzy uzyskali: Wiesław Sobczak z rzutu karnego i Arkadiusz Jaworski.

● W meczu o mistrzostwo klasy B LKS Bielice zremisował na swoim terenie z Relaxem – Radziwiłłów 3:3. Bramki: Paweł Dorodziński, Arkadiusz Staniaszek, Jarosław Domański.

## Tenis stołowy

● W sobotę i w niedzielę odbyły się w Skierniewicach mistrzostwa województwa w kategoriach kadetów i juniorów. Tradycyjnie już I miejsce, w grupie kadetek zajęła Paulina Samorajska (Orkan). Ta sama zawodniczka uplasowała się na III miejscu w kategorii junierek. Będący jeszcze

młodzikiem Andrzej Wawrzyniak zajął V miejsce w grupie kadetów i z jego startu trener Damazy Pyrak był bardzo zadowolony. Zawiodł nieco Paweł Piątkowski, kończąc turniej juniorów na V miejscu. Ale tutaj przyczyna jest prosta. W dalszym ciągu tenisiści Orkanu nie mają gdzie trenować.

Kiedy wreszcie ten problem zostanie rozwiązany?

## Sport szkolny

● W czwartek w Urzędzie Miejskim odbyło się spotkanie nauczycieli i działaczy SZS z miasta i rejonu Sochaczew. Nowy sekretarz rejonowy SZS p. Zbigniew Pakuła zapoznał zebranych z kalendarzem imprez do końca roku szkolnego. W dyskusji wniosek o wybór nowego zarządu miejsko-rejonowego SZS zgłosił p. Hipolit Osiński SP nr 3 Sochaczew. W spotkaniu uczestniczyła p. mgr. Narcyza

Smolaga, kierownik referatu d/s szkół Urzędu Miasta w Sochaczewie.

● Duży sukces odnieśli reprezentanci SP z Kamiona zdobywając brązowy medal w finale mistrzostw województwa SZS w siatkówce. Dobrzy technicznie i podopieczni Krzysztofa Piwowarczyka, w decydującym o III miejscu meczu, pokonali SP nr 3 Brzeziny 2:0 grając w składzie: Przemysław Dybiec, Emil Jasiński, Andrzej Kwiatkowski, Sławomir Lewandowski, Rafał Kiełbasiński, Krzysztof Stobiecki, Daniel Dąbrowski, Szczepan Smutka, Krzysztof Jeznach.

Wygrała SP nr 7 Żyrardów przed SP nr 2 Rawa Mazowiecka. Reprezentujący rejon Sochaczew żeński zespół SP Kozłów Szlachecki uplasował się w finale na V-VI miejscu.

Kolumnę opracował Sylwester Rożdżestwieński

## Zapisy do sekcji piłkarskiej

MKS Orkan Sochaczew ogłasza nabór do sekcji piłki nożnej trampkarzy, chłopców urodzonych w latach 1980–81–82. Wszyscy chętni proszeni są o zgłoszenie się z własnym sprzętem na stadion w dn. 11.04.92r. (sobota) o godz. 9.30.

## Kalendarz rozgrywek piłkarzy MKS „Orkan” Sochaczew (cd)

### Runda wiosenna

#### Trampkarze starsi

5.04. – z Włocławią (wyjazd); 12.04. – z Górnikiem Konin (wyjazd); 26.04. – z Wisłą Płock (wyjazd); 3.05. – z Pogonią Słupca; 10.05. – z Mieniem Lipno (wyjazd); 17.05. – z Kujawiakiem Wł.; 24.05. – z Jutrzenką Pł. (wyjazd); 31.05. – z Stalem Kutno; 7.06. – z Żyrardowianką (wyjazd).

#### Młodzicy

4.04. – z Pelikanem (wyjazd); 11.04. – z Mazovią Rawa; 18.04. – z Edenem Rogów (wyjazd); 25.04. – z Unią Skierniewice; 2.05. – z Widokiem Skierniewice (wyjazd); 9.05. – z Startem Brzeziny (wyjazd).

#### Trampkarze młodszy

4.04. – z Pelikanem I (wyjazd); 11.04. – z Bzurą; 18.04. – z Startem Brzeziny (wyjazd); 25.04. – z Mazovią Rawa (wyjazd); 2.05. – z Edenem Rogów (wyjazd); 9.05. – z Unią Skierniewice; 16.05. – z Widokiem II (wyjazd); 23.05. – z Pelikanem II Łow.; 6.06. – z Żyrardowianką (wyjazd); 13.06. – z Widokiem Skierniewice (wyjazd).

## Cenny remis „Bzury” „Bzura” – „Kujawiak” – Kowal 1:1 (1:0)

Bramka: Krzysztof Basiak 30 min.

Bzura: Wiśniewski, Słomiński, Sztochaj, Pawlak, Zalejski, Szypszak, Kowalski, Szajewski, Połec, Brzeziński, Basiak.

W trudnym spotkaniu wyjazdowym, piłkarze Bzury występujący w osłabionym składzie (bez Celedy, Wódki, Wargockiego i Szymańskiego) wywieźli z gorącego terenu Kowala jeden punkt. Grając z konieczności z bramkarzem Krzysztofem Basiakiem na środku napadu, Bzura szczególnie do przerwy stworzyła kilka sytuacji strzeleckich. W 30 min. Józef Szajewski trafił w poprzeczkę, a przy-

tomnie dobił piłkę Krzysztof Basiak. Kilka minut później Józef Szajewski trafił w słupki bramki gospodarzy. W drużynie Bzury dobry mecz rozegrał Piotr Zalejski oraz druga linia zespołu (Kowalski, Szypszak, Szajewski).

W sobotę 11.04 o godz. 16.00 Bzura podejmie u siebie piłkarzy płockiej Petrochemii.

1. Petrochemia II (1)	17	25	23-9
2. Stal (2)	18	23	29-15
3. Kujawiak W. (3)	18	21	29-30
4. Górnik (4)	18	20	27-19
5. Kutnow. (5)	17	20	25-18
6. Unia (6)	18	20	27-21
7. Jagiellonka (7)	18	19	29-29
8. Sokół (10)	18	18	27-28
9. Kasztelan (8)	17	17	18-15
10. Bzura (11)	18	17	27-30
11. Tur (9)	18	16	22-24
12. Zdrój (12)	17	13	19-23
13. Kujawiak K. (13)	18	13	16-33
14. Sparta (14)	18	13	14-27
15. Pogoń S. (15)	18	11	19-40



# HOROSKOP

## Baran (21.03. – 19.04.)

Dobra passa trwa, prawda? Nie licz jednak, że tak będzie bez końca. Łaska Opatrzności jest niby nieograniczona, ale trzeba jej pomóc. Nie ma rady, musisz się sprężyć i udowodnić, że przebojowość to cecha, którą naprawdę posiadasz.

## Byk (20.04. – 20.05.)

Prognozy na najbliższy okres masz – powiedzmy – mieszane. Lepiej więc skupić się na sytuacjach korzystnych, a te dla Ciebie wystąpią niewątpliwie w sferze towarzyskiej. Pamiętaj, każde spotkanie będzie ważne, nie lekceważ nikogo ze znajomych, bo możesz za to drogo zapłacić.

## Bliznięta (21.05. – 20.06.)

Zawistnych w otoczeniu nigdy nie brakuje, smutna to prawda. Ale cóż, trzeba to przeżyć. Dla Ciebie jednak dobra rada – swoje powodzenia a także porażki przeżywaj bardziej niż dotychczas intymnie, bo w każdym z tych przypadków dostaniesz się „na języki”, a tego przecież nie pragniesz.

## Rak (21.06. – 22.07.)

Dlaczego ciągle jesteś niezadowolony? Chyba nazbyt czujesz się środkiem układu słonecznego. Zrób coś dla innych, a od razu poczujesz się lepiej. A z rzeczy praktycznych – nie daj Boże, abyś popadł w dług! Przyjemnie się w nie wpada, ale wyjść niezwykle trudno. Zwłaszcza Rakom.

## Lew (23.07. – 22.08.)

Dźwigając brzemie swego przeznaczenia różne masz myśli, ale przyznasz, że ostatnio jest to słodki ciężar. Tak będzie dalej, jeżeli oczywiście zachowasz zdrowy kontakt z rzeczywistością. Mimo różnych u niesień – sprawy materialne będą nadal dla Ciebie najważniejsze.

## Panna (23.08. – 22.09.)

Zadziwiająco, skąd u Ciebie tyle rezerwy wobec uroków życia. Musisz tą niechęć przełamać, bo wyraźnie Ci nie służy. Pomyśl o podróży, to jest dobre antidotum na frustrację, a ponadto prawdopodobna nowa znajomość przy tej okazji może wyrzucić zbawiający wpływ na skołataną nerwy.

## Waga (23.09. – 22.10.)

Te Wagi, które patrzą na swoje problemy z pewną dezynwolturą czynią słusznie. Dla osób spod tego znaku nadchodzi bowiem czas ryzykownych decyzji, a tylko ludzie rozluźnieni mogą liczyć na przyjazne skinienie losu. Oczywiście, z tym luzem bez przesady, przy każdej decyzji należy uruchomić także rozum!

## Skorpion (23.10. – 21.11.)

Puścić wodze fantazji we wszystkim – oto Twoje marzenia! I tak należałoby zrobić, gdyby nie szarzyzna codzienności, wymagająca żmudnego, żeby nie powiedzieć – nudnego liczenia i przeliczania. Ale to się zmieni, być może święta stanowiąc będą punkt zwrotny. Musisz zatem wykazać cierpliwość i chociaż nieprzyjemnie udzielać takich rad – cóż zrobić...

## Strzelec (22.11. – 21.12.)

Nawarstwilo się spraw, o nawarstwilo... Ale to jeszcze nie koniec świata. Najprościej rozwikłać problemy w pracy, więc je odłóż, a zajmij się rodziną. Koniecznie kup prezenty, także Tobie to sprawi przyjemność. I w ogóle głowa do góry, bo przecież stamtąd właśnie świeci słońce!

## Koziorożec (22.12. – 19.01.)

Pierwsza sprawa – wyczuł intuicję. Może się okazać, że działania, które zaplanowałeś i przemyślałeś, w trakcie realizacji wezmą w łeb z tego powodu, iż „przerachowałeś” je intelektualnie. A nawet w interesach potrzebne jest nieuchwytnie coś, czego nie powinienes przeoczyć.

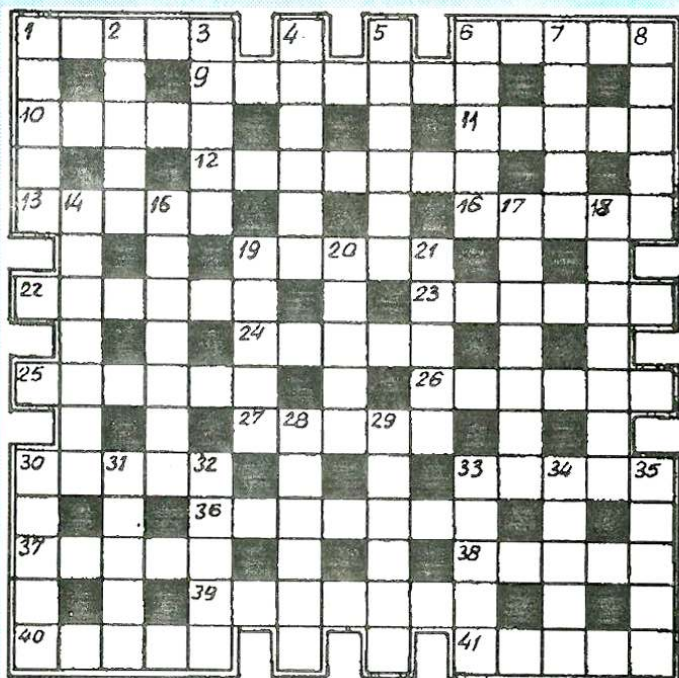
## Wodnik (20.01. – 18.02.)

Dosyć niefrasobliwości! Mimo, żeś Wodnik, to jednak takie postępowanie może się na Tobie srogo zemścić. Teraz najważniejsze – pozyskać przychyłność otoczenia. Przekupstwem się i brzydziej i nie stać Cię na nie, więc pozostaje manifestowanie życzliwości i poważne podjęcie do znajomych. Powinno się udać.

## Ryby (19.02. – 20.03.)

Gwiazdy kochają tych, którzy się nie boją największych wyzwań – i sprzyjają im. Jesteś właśnie w takim układzie, który w sprawach miłosnych a mówiąc wprost – erotycznych, zapewnia Ci pewność sukcesu. Zdobyć nie była łatwa, ale i na takie przychodzi czas, jeżeli ma do czynienia z Rybą w stosownym czasie.

## KRZYŻÓWKA Nr 39



### Poziomo:

1 – wzmożone napięcie emocjonalne, 6 – ssak żyjący w Ameryce Pd., Indiach i Malajach, 9 – ulica w Sochaczewie gdzie znajduje się Dzienny Dom Pomocy Społecznej, 10 – kwiaty jesienne, 11 – łuszczący, 12 – potrawa z buraków ćwikłowych, 13 – gospodarstwo rolne na zachodzie, 16 – przebitkowa lub kreślarzka, 19 – miasto nad Dnieprem, 22 – agencja ochroniarzy z Sochaczewa, 23 – odkrywca Ameryki, 24 – niezbyt nosa, 25 – in. kompas, 26 – grupa wysp w pobliżu Szkocji, 27 – kamień szlachetny, 30 – wrzawa, harmider, 33 – rodzaj becзки, 36 – jest równy cetnarowi, 37 – in. takt, 38 – pierwiastek chem. o l. a. 23, 39 – zagadnienie, problem, 40 – ruchome części skrzydeł samolotu, 41 – pokaz mody

### Pionowo:

1 – poeta polski (1878–1957), 2 – wirnik, 3 – tafla szklana, 4 – nie profesjonalista, 5 – miasto na zachód od Sochaczewa, 6 – narzędzie kuchenne, 7 – słowo honoru, 8 – miasto w pobliżu Gdyni, 14 – nimfa z orszaku Artemidy, 15 – starsza, zamężna kobieta, 17 – błazen, pajac, 18 – antonim tragedii, 19 – imię męskie, 20 – zespół oficerów kierujących siłami zbrojnymi, 21 – lek od gardła, 28 – autoryzowany serwis z ul. Batorego w Sochaczewie, 29 – osoba, stworzenie, 30 – np. Relax w Sochaczewie, 31 – łoskot, 32 – nogi zająca u myśliwych, 33 – dawniej podręcznik gramatyki łacińskiej, 34 – prawy dopływ Sanu, 35 – część nogi

Rozwiązanie krzyżówki należy nadsyłać w terminie 7 dni na adres redakcji. Za prawidłowe rozwiązanie krzyżówki rozlosowane zostaną nagrody.

Rozwiązanie krzyżówki z nr 13

Poziomo: WILIA, IWONA, TERESINA, JELCE, AWANS, STARTER, CZART, IDIOM, SADAT, BOGZEK, RYZYKO, LANIA, SZKAPA, KAZUAR, DRONT, PEGAZ, SALDO, MAZUREK, SETER, RAMBO, OSTRAWA, MAKAK, JARKA

Pionowo: WYJEC, LILIA, ATEST, ARMATA, OSETIA, INARI, OKAPI, ASSAM, ZAOLZIE, ROZSADA, DRZAZGA, OAKLAND, SKŁAD, DENKO, TRAKT, ROZETA, NARWAL, PASYM, GOTYK, ZMROK, SKRAJ, LEMUR, OPOKA

## HUMOR

z wiatra



Lubomir Kotrha (Czechosłowacja)

## NIEZALEŻNY LEKSYKON SOCHACZEWA

# P

Patroni ulic – to osoby, lub zdarzenia historyczne, które do tego stopnia zapadły w pamięć mieszkańców, że aż postanowili oni udekorować tabliczkami z ich imionami ulice. Na przestrzeni dziejów nazwy ulic się zmieniały, zależało to od aktualnego pojmowania historii. Dziś w wolnej Rzeczypospolitej hurtem zmienia się wiele nazw. Proces ten nie ominął również Sochaczewa. I teraz już wiadomo, że na Stodulnej, następnie Rewolucji a teraz Senatorskiej są bloki, a przy Wyszyńskiego, dawniej Raławickiej a jeszcze dawniej Dominikańskiej stoi kościół. Zamętu dodał fakt, że nasza Rada jest do tego stopnia spolegliwa, że cofnęła swoją decyzję i nie pozwoliła, żeby „prawdziwym Polakom” przeszkadzała w mieście ulica Bornsztajna i Bóżnicza. Zwłaszcza, że przy obu łącznie mieszka chyba 17 rodzin. Polska jest przecież tylko dla Polaków, nieprawdaż?