

ZIEMIA

SOCHACZEWSKA

MŁODZIESZYN • NOWA SUCHA • RYBNO • SOCHACZEW • TERESIN

TYGODNIK

26.01.1992

4(55) Cena 1500 zł

- Kierowcy oburzeni
- Zarobek na emeryturze
- O nowych podatkach
- Czy łatwiej o telefon ?



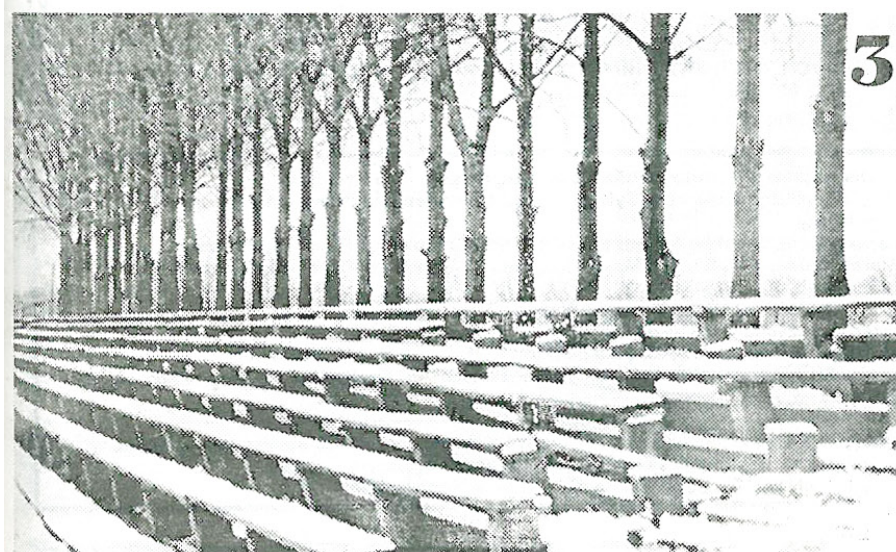
Miasto w śniegu

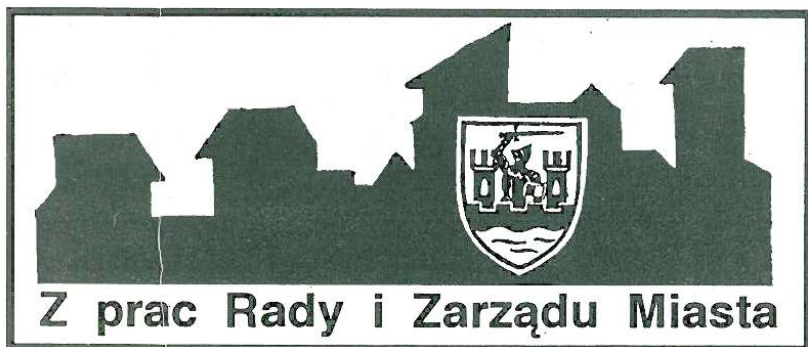
Z okazji dawno oczekiwanych opadów śniegu, zachęcamy Czytelników do konkursu – rozrywki. Proponujemy zabawę w odgadywanie miejsc, w których były zrobione prezentowane zdjęcia.

Odpowiedzi prosimy nadsyłać w terminie 10 dni od daty ukazania się numeru na adres redakcji.

Dla zwycięzcy przewidujemy nagrodę.

zdjęcia Sławomir Burzyński





Z prac Rady i Zarządu Miasta

Zarząd miasta postanowił:

- uregulować należności finansowe szkół podstawowych w kwocie 280 mln zł., wynikające z niezapłaconych faktur w 1991;
- przeprowadzić kontrolę zasadności lokalizacji tymczasowych pawilonów handlowych w centrum miasta;
- podjąć działania zmierzające do sprzedaży działek budowlanych na których ukończono budowę domu mieszkalnego.

Zarząd zapoznał się z programem organizacji ferii zimowych przedstawionym przez Wydział Oświaty UM w Sochaczewie. Podkreślono brak programu dla dzieci z rejonu Boryszewa i Malesina.

Zarząd zapoznał się z warunkami finansowania budowy bloku przy ulicy Licealnej wynikających z umów zawartych między Urzędem Miasta a Centralną Dyrekcją Okręgowych Kolei Państwowych.

Kupić nie kupić

Ceny na rynku we wtorek, 21 stycznia.

Mięso: Schab 40-43; łopatka 25-26; żeberka 22; wątroba 10-20; golonka 18-20; wołowe b/k 28; wołowe z kością 24; cielęcina 26-35 tys/1 kg.

Wędliny: szynka 60; kielbasa wiejska 32; kiszka i pasztetowa 14; salceson 24 tys/1 kg.

Brak było warzyw, owoców oraz drobiu.

Staniąło masło na 6,7; roślinne 4; ser biały 10; śmietana 5; jajka 14-16 tys.

Ryby: makrela wędzona 18; filet z morszczuka 38; śledź 18; pieczarki 15-17.

Staby rynek ze względu na mróz (12°), natomiast ceny mięsa mimo, że trochę spadły są niekiedy wyższe niż w sklepach firmowych np. przy ul. Żeromskiego. Ceny żywności wieprzowego 12; wołowego 7 tysięcy.

FAN

arexim

OGNIE SZTUCZNE

DUŻY WYBÓR

Rakiety, petardy, ognie rzymskie i bengalskie, wulkany, zestawy karnawałowe

Poleca

SKLEP WIELOBRANŻOWY

ul. Mickiewicza 5

(wejście od ul. Lotników)

Sochaczew tel. 229-84

(ZS-217)

arexim



1. MIEJSKI OŚRODEK KULTURY ul. Żeromskiego 8

Czynny w dniach od 27.01.92r. do 1.02.92r. i od 3.02.92r. do 8.02.92r. w godz. od 11.00 do 19.00

Zaprasza na: filmy video dla dzieci i młodzieży, zabawy taneczne połączone z nauką tańca, gry świetlicowe (szachy, warcaby), wycieczki do Muzeum Narodowego i na Stegny, nauka gry w bilarda, lekcję otwartą malarstwa, konkurs muzyczny „Mikrofon dla każdego”, bal kostiumowy.

2. MIEJSKI OŚRODEK KULTURY ul. Chopina 101

Czynny w dniach od 27.01.92r. do 01.02.92r. i od 3.02.92r. do 9.02.92r. w godz. od 9.00 do 19.00

Zaprasza na: zajęcia taneczne, bajki video, turniej warcabowy, dyskoteka, kulig do Puszczy Kampinowskiej, bal karnawałowy.

3. Miejska Biblioteka Publiczna ul. Żeromskiego

Czynna w dniach od 27.01.92r. do 31.01.92r. i od 3.02.92r. do 7.02.92r. w godz. od 11.00 do 17.00

Zaprasza na: konkursy rysunkowe, dyskoteka, rozwiązywanie zagadek, lepienie bałwana, i zabawy na śniegu, mini turniej tenisa stołowego, filmy video, lepienie ufoludków z plasteliny, zgaduj-zgadula literowa i słowna, Origami-zwierzątka z papieru, wybory małej miss ferii, zabawa w projektantów mody, mini konkurs fryzjerski dla dzieci, loteria fantowa, projektowanie masek na bal karnawałowy, bal karnawałowy.

4. Miejska Biblioteka Publiczna ul. Chopina 101

Czynna w dniach od 27.01.92r. do 31.01.92r. i od 3.02.92r. do 7.02.92r. od godz. 12.00

Zaprasza na: rozwiązywanie rebusów i krzyżówek, turniej rysunkowy „Zima”, lepienie z plasteliny, czytanie humorów „Uśmiech numeru”, słuchanie piosenek i baśni z kaset, wycinanie i sklejanie zabawek, konkurs rysunkowy.

5. MUZEUM ZIEMI SOCHACZEWSKIEJ I POLA BITWY NAD BZURĄ

Zaprasza w dniach:

28 i 29.01.92r. godz. 12.00 – Poznajemy pracę w Muzeum

29.01.92r. godz. 11.00 – Dawne dzieje Sochaczewa

30.01.92r. godz. 11.00 – Legendy i opowieści

31.02.92r. godz. 12.00 – Wycieczka – poznamy historię i zabytki Sochaczewa

03 i 05.02.92r. godz. 11.00 – Konkurs plastyczny

04.02.92r. godz. 11.00 – Zwierzęta Australii

06.02.92r. godz. 11.00 – Ziemia odkrywa tajemnice

6. MUZEUM KOLEI WĄSKOTOROWEJ

Czynne w dniach od 27.01.92r. do 31.01.92r. i od 3.02.92r. do 7.02.92r. od godz. 12.00

W programie (prelekcje):

– Początki kolei w Polsce,

– Modelarstwo kolejowe,

– Kolej współczesna,

– Muzea i zabytki kolei wąskotorowych.

7. MIEJSKI KLUB SPORTOWY „ORKAN”

Zaprasza w dniach od 27.01.92r. do 1.02.92r. i od 3.02.92r. do 6.02.92r. w godz. od 9.00 do 11.00 i od 15.00 do 17.00 na : lodowisko, gry i zabawy na lodzie, naukę jazdy na łyżwach i gry w hokeja, gry i zabawy na śniegu, kulig – ognisko, naukę jazdy na nartach biegowych, zimowy festyn sportowy.

8. KLUB „CEGIELKA”

Czynny w dniach od 27.01.92r. do 31.01.92r. i od 1.02.92r. do 8.02.92r. w godz. od 13.00 do 19.00

Zaprasza na: rozgrywki w tenisie stołowym, projekcja bajek, zajęcia sekcji plastycznej, turniej piłkarski drużyn podwórkowych, maraton filmu muzycznego, zajęcia sportowo-rekreacyjne.

TYGODNIK
SAMORZĄDU
LOKALNEGO

ZIEMIA
SOCHACZEWSKA

MŁODZIEŻYŃ • NOWA SUCHA • RYBNO • SOCHACZEW • TERESIN

Redaguje zespół: Redaktor naczelny - Janusz Sofulak; sekretarz redakcji - Andrzej Bał; Sławomir Burzyński - dział graficzno-techniczny; Sylwester Rożdżestwiński - dział sportowy; Renata Wysocka - administracja.

Stale współpracują: Mariusz Beta, Wiesław A. Chmielewski, Maria Gołkowska, Paweł Fijałkowski, Mieczysław Kobek, Marek Kruczyk, Katarzyna Majchrzak, Janusz Rogulski, Paweł Rożdżestwiński, Agata Rybicka, Beata Walczak, Janusz Wlazło.

Adres Redakcji i Biura Ogłoszeń: 96-500 Sochaczew ul. Wąska 17, tel.: 223-55.

Redakcja i Biuro Ogłoszeń jest czynne w dni powszednie w godzinach: 9⁰⁰-16⁰⁰.

Adres do korespondencji: 96-500 Sochaczew, skrytka pocztowa 30.

Wydawca: Urząd Miejski w Sochaczewie. Skład i łamanie: SUP „POLIGRAF” Sochaczew ul. Żeromskiego 39A/92

Druk: POLIGRAFIA - Sochaczew, Al. 600-lecia 52

Ogłoszenia: drobne - 1 słowo - 3 tys zł; ramkowe - 1 cm² - 8 tys zł. Przy ogłoszeniach wielokrotnych udzielamy korzystnych rabatów. Redakcja nie odpowiada za treść zamieszczanych ogłoszeń. Kopiowanie i przedruki bez zgody wydawcy zabronione. © by U.M. w Sochaczewie

Nowy podatek

Od 1 stycznia 1992r. obowiązują nowe przepisy dotyczące powstającego podatku dochodowego od osób fizycznych. Ustawa o podatku dochodowym od osób fizycznych pochodzi z 26 lipca 1991 roku. Opublikowana została w Dzienniku Ustaw RP nr 80 z września ub.r. Wcześniej przedstawiono ją w „Rzeczpospolitej” z 30 września 1991r. Po upływie czterech miesięcy (30.XII.91r.) „Rzeczpospolita” opublikowała przepisy wykonawcze (do w/w ustawy) w postaci „Rozporządzenia ministra finansów z 21 grudnia 1991r. w sprawie wykonania niektórych przepisów ustawy o podatku dochodowym od osób fizycznych”. Urzędy skarbowe nie mogą (i słusznie) stosować przepisów „gazetowych” i zmuszone są czekać na rozporządzenie do czasu opublikowania w dzienniku ustaw, który przypuszczalnie dotrze do zainteresowanych na początku lutego.

Wielu podatników chciałoby poznać ustawę i rozporządzenie niestety, trzeba czekać. Trudno obecnie szukać odpowiedzi w urzędach skarbowych, gdyż nie są do tego przygotowane ani pod względem znajomości przepisów, ani też pod względem wyposażenia technicznego (komputery będą instalowane prawdopodobnie w styczniu). Szkolenie pracowników urzędów skarbowych (przepisy prawne, wzory deklaracji, obsługa komputerów) wymaga dobrej organizacji i trochę czasu. Urzędy skarbowe powinny być przygotowane do tego w 1991r., aby pracownicy – bez nerwowego uspieszenia – mogli spokojnie i fachowo obsługiwać podatników.

Pomimo, iż treść ustawy znana była ministerstwu finansów od lipca 1991 roku, czekano do końca roku aby wydać przepisy wykonawcze, natomiast nie podjęto w ub. roku żad-

nych działań w celu przygotowania i wyposażenia urzędów skarbowych – do obsługi kilkunastu milionów podatników.

Od dnia 1 stycznia 1992r. obowiązuje Rozporządzenie Ministra Finansów z dnia 20 grudnia 1991r. w sprawie prowadzenia podatkowej księgi przychodów i rozchodów (opublikowane w „Rzeczpospolitej” nr 5 z dn.7 stycznia 1992r.). Rozporządzenie to wprowadza pewne zmiany w stosunku do poprzednio obowiązującego; najbardziej istotne przedstawione są poniżej:

1. Obowiązek prowadzenia podatkowej księgi przychodów i rozchodów (zwanej dalej księgą podatkową) rozszerzony został na osoby:

- wykonujące wolne zawody,
- prowadzące działalność na podstawie umów agencyjnych i niektórych umów zleceń.

Osoby prowadzące działy specjalne produkcji rolnej mogą również prowadzić księgę podatkową, po uprzednim zgłoszeniu do urzędu skarbowego.

Obowiązek prowadzenia księgi podatkowej nie dotyczy osób:

- opłacających podatki w formach zryczałtowanych,
- wykonujących przewozy osób i towarów taborem konnym,
- adwokatów wykonujących wolny zawód w zespołach adwokackich.

Obowiązek prowadzenia ksiąg nie dotyczy rolników nie zatrudniających pracowników (paragraf 1 ust.4). Z przepisu tego wynika, że rolnik zatrudniający pracowników najemnych (przy prowadzeniu gospodarstwa rolnego) powinien (czy może?) prowadzić księgę podatkową.

2. Zmienił się układ księgi podatkowej. Dotychczas były 24 rubryki – obecnie jest 20. Nowy układ księgi jest przedstawiony obok.

W porównaniu do roku 1991 nastąpiły zmiany:

- a) księgowany jest w koszt podatek obrotowy (rubr.12);
 - b) wydzielone są koszty reklamy i reprezentacji (rubr.14), limit wynosi 0,25% obrotu. Limit ten nie dotyczy reklamy w prasie i ogłoszeń publicznych (księgowanych w rubr.17);
 - c) zakup towarów i materiałów zapisywany (księgowany) jest w jednej rubryce (rubr.10);
 - d) koszty uboczne zakupu – w jednej rubryce (rubr.11)
 - e) pozostałe wydatki – w jednej rubryce (rubr.17)
- W 1992 roku nie ma żadnego limitu na wydatki nieudokumentowane (poprzednio 3% obrotu)

3. W paragrafie 2 pkt.1 lit.c zdefiniowane jest pojęcie materiałów pomocniczych: „są to materiały nie będące materiałami podstawowymi, które są używane w związku z działalnością gospodarczą”.

Określenie pojęcia materiałów pomocniczych ma istotne znaczenie, gdyż od tego zależy księgowanie w odpowiedniej rubryce.

Przepis prawny (paragraf 11 ust.3 pkt 3) dopuszcza możliwość zakupu materiałów pomocniczych na dowody wewnętrzne lecz tylko w jednostkach handlu detalicznego. Objaśnienia do prowadzenia księgi podatkowej – zapis w rubr.10 (patrz tabelki) – wymieniają m.in. zakup na dowody wewnętrzne materiałów pomocniczych (paragraf 11 ust.3 pkt 3), natomiast w objaśnieniach do rubryki 17 „pozostałe wydatki” nie ma wyszczególnienia wydatków lecz odsyła się do art.22 ustawy i wymienia co w szczególności należy do tej rubryki (17) odnosić. Jeżeli chodzi o art.22 ustawy to wynika z niego, że kosztami są wszelkie nakłady i wydatki związane z prowadzoną działalnością za wyjątkiem niektórych wydatków, które poprzednio również nie były kosztami, np. podatek dochodowy, podatek od spadków i darowizn, odsetki za zwłokę od zobowiązań podatkowych, kary, grzywny, wydatki na zakup środków trwałych (amortyzowanych przez dłuższy okres czasu niż rok).

Wracając do ewidencji materiałów pomocniczych to można je podzielić na dwie grupy:

1. materiały, które wchodziły w skład produktów (wytworów i usług)

ale nie są materiałami podstawowymi, np. farby i lakiery do pokrywania powłok – używane w działalności wytwórczej i usługowej, opakowania i stoiki sprzedawane razem z towarem; czyli są to materiały bez których produkt (wyrób, usługa) czy towar handlowy nie może być oferowany odbiorcy (klientowi) czy zleceniodawcy;

2. materiały pomocnicze takie jak: przedmioty nietrawne (narzędzia, kalkulatory, maszyny do pisania, itp.), materiały biurowe, ubrania robocze, środki czystości, itp.

Materiały pomocnicze z pierwszej grupy powinny być zaksięgowane w rubr.10, natomiast materiały pomocnicze z drugiej grupy – w rubryce 17.

4. W objaśnieniach do prowadzenia nowej księgi podatkowej jest zalecenie aby, dotychczasowe księgi dostosować do nowego układu. Wyszczególniono tam co i w której rubryce należy skreślić i co napisać. Moim zdaniem, najbardziej wygodnym sposobem dostosowania starych ksiąg do nowego układu – jest zachowanie dotychczasowej kolejności rubryk (do 20), pozostałe (od 21 do 24) wykreślić. W rubrykach od 1 do 9 układ pozostaje nie zmieniony, natomiast w rubrykach od 10 do 20 przekreślić dotychczasową treść i wpisać nową, wynikającą z przedstawionych (w tym artykule) tabel.

W następnym numerze „Ziemi Sochaczewskiej” zamieszczona będzie instrukcja określająca: co, kiedy i w jakich rubrykach wpisywać.

Zygmunt Fortuna

Prognoza pogody dla Sochaczewa

W najbliższym tygodniu pogodę w Sochaczewie będzie w dalszym ciągu kształtował niż z rejonu Wysp Brytyjskich. Chłodniej, nadal mało śniegu. Zachmurzenie umiarkowane, noce bezchmurne. Temperatura maksymalna od 0° do -3°, minimalna od -5° do -10°. Wiatr zmienny z przewagą wschodniego, słaby i umiarkowany.

Cumulus

Strona tytułowa podatkowej księgi przychodów i rozchodów

Podatkowa księga przychodów i rozchodów

Imię i nazwisko (firma)

Adres - Rodzaj działalności

Uwaga: przed rozpoczęciem zapisów w księdze należy się szczegółowo zapoznać z przepisami rozporządzenia i objaśnieniami zamieszczonymi na okładkach księgi. Miesiąc..... 199... r.

l.p.	Dzień miesiąca	Nr dowodu księgowego	Kontrahent		Opis zdarzenia gospodarczego	Przychód			
			Imię i nazwisko (firma)	adres		obrotu ze sprzedaży towarów i pozostałe przychody	ze sprzedaży usług	razem przychód (7+8)	
1	2	3	4	5	6	7	8	9	
Uwagi:						Suma folio			
						przen. z folio			
						Razem			

Zakup towarów handlowych i materiałów wg cen zakupu	Koszty uboczne zakupu	Wydatki (koszty)							razem wydatki (12+13+14+15+16+17)	Uwagi		
		podatek obrotowy	przerobu i obróbki obcej	koszty reprezentacji i reklamy objęte limitem	wynagrodzenia		pozostałe wydatki					
10	11	12	13	14	w gotówce	w naturze	15	16	17	18	19	20

Strona ostatnia podatkowej księgi przychodów i rozchodów

Niniejsza księga została opracowana jako podatkowa księga przychodów i rozchodów Ob. - firmy

na czas od dnia..... 199... r. do dnia..... 199... r.

Księga zawiera 32 strony folio ponumerowane i ośmiopłowna pieczęcią urzędową oraz zarejestrowane pod nr.....

(podpis)

(miejscowość)

(data)

Skąd się to wzięło

WIESZAJ, PANIE JAKUBIE!

Porzekadło to wynika z żartobliwej opowieści związanej z prawem nałęczki. Jest to stare polskie prawo, polegające na tym, że jeżeli mężczyźnie skazanemu na stracenie panna zarzuciła na głowę nałęczkę (rodzaj chusty), został on uratowany, zwolniony od kary, ale musiał poślubić swą wybawicielkę. Jak pamiętamy, właśnie w ten sposób w „Krzyżakach” Henryka Sienkiewicza Danuśka Jurandówna uratowała Zbyszka z Bogdańca.

A jak brzmi owa żartobliwa opowieść, z którą wiąże się porzekadło?

Otóż w pewnym średniowiecznym mieście wiadomo kiedyś na szubienicę rozbójnika. Był to młody, wysoki, bardzo ładny chłopiec. Nagle z tłumy przebiła się jakaś kobieca postać i zarzuciła prowadzonemu swą nałęczkę. Ale skazaniec rado-

wał się życiem tylko przez chwilę, bowiem gdy spojrzął na swą brzydką wywabicielkę, w jednej chwili dokonał wyboru. Zawołał wówczas zrozpaczone głosem: „Wieszaj, panie Jakubie!”

DUBY SMALONE PLEŚĆ

Zwrot ten utrwalał się w naszej poezji. Mam na myśli balladę Adama Mickiewicza „Romantyczność”, w której czytamy:

„Dziewczyzna duby smalone bredzi,

A gmin rozumowi bluźni”

Jak z tego fragmentu wynika, porzekadło to oznacza mówienie niebываłych kłamstw, rzeczy nieprawdopodobnych.

A skąd się ono wzięło?

Aby to wyjaśnić, należałoby sięgnąć do znaczenia wyrazów: duby i smalone.

Wiemy, że po dziś dzień w języ-

ku Słowian Wschodnich dęby nazywają się dubami.

Ale dlaczego te duby są smalone? Po co smażyć dęby?

Przy odpowiedzi na to pytanie przychodzi nam z pomocą znajomość różnych rzemiosł oraz rozwoju umiejętności warsztatowych. Z dębiny, jako drewna najtwardszego w naszym kraju, robiono wiele przedmiotów. Z niej, na przykład, kłodzieje wykonywali koła do wozów, które okute metalową taśmą świetnie spełniały swoją funkcję. Aby dokonać trudnej sztuki wygięcia przygotowanego kawałka drewna tak, by stworzyć z niego koło, należało przede wszystkim je nagrzać. Pod

wpływem ciepła, prażenia, jak też określano niegdyś – smalenia, świeża dębina dawała się stosunkowo łatwo wyginać.

Dwa człony porzekadła są więc już jasne. A dalej?

Mamy tu już raczej do czynienia ze swoistym ludowym żartem.

Dębinie można przecież przy pomocy gięcia nadawać odpowiednie kształty, ale nie można z niej pleść. Przy zbyt silnym wygięciu drewno zaczyna pękać. Można było pleść z osiki, z brzeziny, z wikliny, ale nigdy z dębu. Nie było to, jak byśmy dziś powiedzieli, technologicznie możliwe.

PAŁUBA

Podziękowanie

Zespołom „Atlantis”, „Voyager”, „Skalar-Skat”, pani wychowawczyni mgr Teresie Linettej, całej dyrekcji Technikum Ogrodniczego, pani burmistrz Lucynie Michejdziej, księżom parafii św. Józefa w Chodakowie, mieszkańcom ul. Młynarskiej, młodzieży, osobom bliskim i nieznanym, wszystkim ludziom dobrej woli za okazaną pomoc w leczeniu dziękuję

mama z Karina

POCZTA



W notatce poświęconej przystawie: spalić na panewce znalazł się błąd. Otóż broń kapiszonowa nie różniła się od broni skałkowej, tym, że była ładowana od tyłu, a głównie tym, że w miejsce panewki z prochem wkładano mały mosiężny kapiszon wypełniony piorunianem rtęci. Tak więc żołnierz nadal ładował karabin od przodu, odciągał tak jak w karabinie skałkowym kurek, ale ten, zamiast uderzyć krzemieniem i wykrzesać iskrę na panewce, powodował eksplozję piorunianem rtęci. Dopiero w 15 lat po wynalezieniu kapiszona w Prusach wprowadzono pierwszy karabin odtłocowy. Nabój tego karabinu składał się z papierowej tuski wypełnionej ładunkiem prochu, splotki w dnie naboju i pocisku. Taki nabój wkładano od tyłu dzięki zamkowi suwakowemu.

Rozpoczęła się nowa era w historii broni i choć jeszcze przez kilkanaście lat w wojskach trwać będą obie konstrukcje – karabin odtłocowy i kapiszonowy, to już w 1875 roku wszystkie armie uzbrojone zostaną w broni odtłocową.

A „Spalenie na panewce” skończyło się chyba podczas wojen napoleońskich i powstania listopadowego.

Czytelnik

Rozumiem, że mój błąd, do którego się przyznaję, mógł wychwycić tylko Czytelnik o wyjątkowo głębokich i wyrafinowanych upodobaniach.

niach. I myślę, że potrafię zrozumieć ludzi, którym nieobojętny jest fakt, z której strony się ładuje, z tyłu, czy z przodu.

Rzeczywiście broń kapiszonowa była odprzodową. Błąd zaś popełniłam, korzystając z wiedzy osoby znającej się niewątpliwie na przysłowiach i porzekadłach, lecz, jak się okazało, niezbyt kompetentnej w dziedzinie broni. Ponieważ jednak dla mnie bardziej istotnym było wyjaśnienie rodowodu porzekadła, zaś historię broni przywołałam tylko po to, by dojść do panewki, nie sięgałam do wydawnictw źródłowych. A porzekadło to, jak się okazuje, nadal jest aktualne. Mam na myśli oczywiście fakt, że sama, w swym tekście, trochę „spaliłam na panewce”. A tak na koniec, radziłabym dociekliwemu autorowi listu sprawdzić w odpowiednim słowniku hasło „notatka”.

PAŁUBA



Do Redakcji „Ziemi Sochaczewskiej”

W nawiązaniu do notatki zamieszczonej przez anonimowego redaktora w Tygodniku „Ziemia Sochaczewska” z dnia 12.01.1992r. dotyczącej rzekomego nie wydawania przez kierowców PKS biletów autobusowych pasażerom – Komisja Zakładowa NSZZ „Solidarność” PKS wyraża stanowczy sprzeciw co do kształtu i formy tego typu publikacji na łamach prasy.

W uzasadnieniu swego stanowiska stwierdzamy, że jesteśmy zdania, iż tego typu notatka bez konkretnych osobowych zarzutów stawia wszystkich kierowców PKS

w sytuacji bardzo niezręcznej, grono kierowców uczciwych, a zaręczamy, że tacy są i mogą czuć się obrażeni tego typu potraktowaniem.

Jesteśmy również zdania, że dalszy końcowy ciąg notatki jest również zredagowany w czysto lekceważącym tonie – biało-czerwone chorągiewki, jak pisze anonimowy redaktor, zostały wywieszane w czasie protestu nie tylko placowego decyzją Komisji Zakładowej po stosownych konsultacjach.

W związku z powyższym oczekujemy zamieszczenia naszego pisma w tygodniku „Ziemia Sochaczewska”, jak również ustosunkowania się do jego treści przez anonimowego redaktora.

Przewodniczący Komisji Zakładowej NSZZ „Solidarność”
Marek Myczka

Szanowny Panie!

Jako urodzony złośliwiec jestem wzruszony tym, że Pan nic nie wie o nieuczciwych praktykach kierowców. Mnie prawdę mówiąc nie interesuje, czy ktoś poczuł się obrażony, bo myślę, że uczciwi kierowcy sami powinni zadbać o to, żeby inni ich nie okradali. Jest to także znakomite pole do działania dla pańskiego związku zawodowego, któremu pewnie zależy na dobrej kondycji firmy. Może dzięki wzmożonej czujności zauważycie także brud w autobusach i że są one chronicznie niedogrzone, przez co od 2 miesięcy nie mogę pozbyć się kataru. Te zmiany nie wymagają wielkich nakładów finansowych a tylko dobrej woli i chęci do pracy.

O czym przypominam łąc: wyrazy szacunku.

Zgryzmoł

P.S. Drodzy czytelnicy, a co Wy o tym wszystkim myślicie?

Konkurs

Redakcja „Ziemi Sochaczewskiej” i Agencja KOBART z okazji Dni Sochaczewa (13–14.VI.1992r.) organizują otwarty konkurs fotograficzny na foto-reportaż związany z naszym miastem. Najciekawsze prace zostaną zamieszczone na łamach naszego pisma.

Szczegóły dotyczące warunków konkursu i termin nadsyłania prac podamy w najbliższym czasie.

W Klubie ZNP, ul. H. Sawickiej 5, w sobotę 25 stycznia o godz. 10.00, odbędzie się spotkanie z prof. Józefem Balcerkiem z SGH w Warszawie.

Tematem spotkania będzie aktualna sytuacja gospodarcza i polityczna kraju.

Czy będą telefony ?

Urząd Telekomunikacyjny w Sochaczewie wysłał do osób oczekujących na telefon zawiadomienia o możliwości zawiązania Społecznego Komitetu Telefonizacji, celem rozbudowy centrali telefonicznej wraz z siecią w naszym mieście. Średni koszt zainstalowania jednego aparatu szacuje się na równowartość 1000 DM (około 7,2 mln zł.). Przewiduje się wpłacenie zaliczki

w dwóch ratach. Pierwsza, w wysokości 50% kwoty (3,6 mln zł.) w ciągu 1 miesiąca od dnia zawiązania Społecznego Komitetu, druga do końca IV kwartału 1992r. Osoby zainteresowane proszone są o zgłoszenie się do Urzędu Miejskiego – Wydział Gospodarki Komunalnej w Sochaczewie osobiście pokój nr 49 II piętro, lub telefonicznie pod numer 227-70, 222-35 w 32 w terminie do 15 lutego. Po zebraniu informacji na temat ilości zainteresowanych podany zostanie termin spotkania, na którym zawiąże się Spo-

łeczny Komitet Telefonizacji. Rozbudowa centrali stanie się realna dopiero przy liczbie ok. 2 tysięcy zainteresowanych osób.

Różnica między kwotą wniesioną przez każdego z członków mającego się zawiązać Komitetu (7,2 mln zł.) a aktualną ceną w momencie uruchomienia aparatu będzie mogła być zwracana członkom w formie bezpłatnych rozmów telefonicznych. Teraz wszystko zależy od mieszkańców i zasobności ich portfeli.

J.W.

O emeryturach i rentach

Jak już zapewne każdy wie obowiązuje obecnie ustawa emerytalna z dnia 17 października 1991 roku ogłoszona w Dz.U.RP nr 104 poz.450 z 1991 r. Jest to ustawa o rewaloryzacji emerytur i rent, o zasadach ustalania tychże oraz o zmianie niektórych przepisów.

Nie będę omawiać całej ustawy, każdy po otrzymaniu decyzji rewaloryzacyjnej, a następnie w styczniu 1992r. waloryzacyjnej zorientuje się o skutku jakie powoduje w/w ustawa. Zatrzymam się tylko na trzech artykułach ustawy.

I tak art.24 i 25 mówią o sankcjach, jakie mogą mieć miejsce w wyniku dodatkowych dochodów osiąganych przez świadczeniobiorcę.

Obrazowo. Kwota dodatkowego dochodu, który nie spowoduje zmniejszenia świadczenia to, w I kw. 1992r. 2.256.000 – brutto co stanowi 60% kwoty bazowej, tj. 1.778.589. Powyżej tej kwoty, czyli w przedziale od 56.000 brutto do 2.512.000.brutto (120% kwoty bazowej) świadczenie ulega zmniejszeniu dla emerytów i rencistów I i II gr. inwalidzkiej o 24% kwoty bazowej, a dla inwalidów III gr. o 75% tej kwoty.

Osobom pobierającym świadczenia, a osiągającym dochody powyżej 120% kwoty bazowej – ponad 2.512.000 świadczenie zostanie zawieszona.

Należy dodać, iż powyższe kwoty ograniczeń (60% i 120%) nie dotyczą osób pobierających emerytury wcześniejsze tzw. o symbolach EW 89, EW 90, EWK. Osoby te nie mają prawa osiągać jakichkolwiek dochodów. Aż do czasu osiągnięcia ustawowego wieku emerytalnego każdy dochód spowoduje zawieszenie w/w świadczenia.

Art. 25 mówi o obowiązku powiadamiania przez emerytów i rencistów ZUS o podjęciu zatrudnienia lub innej pracy zarobkowej oraz o wysokości osiąganego wynagrodzenia.

A teraz art. 31. Mówi on o waloryzacji. Od IV kwartału 1991r. tj. od 1.12.1991r. zwiększa się podstawę wymiaru o wskaźnik waloryzacji tzn. o 107,34%.

Jednakże wysokość świadczenia oblicza się mnożąc kwotę bazową od 1.12.1991r. , przypominamy – 1.778.589 razy wskaźnik wysokości świadczenia ustalony w czasie rewaloryzacji:

kwota bazowa x wwś = nowa wysokość świadczenia
(wwś = kwota świadczenia dzielona przez kwotę bazową)

Krzysztof A.Ziółkowski

Zgryzmołki



☎ 223-55

Dzwonił do mnie pan, który skarżył się na budkę nr 16 na targu, gdzie pani ekspedientce „nie opłaciło” się sprzedać 30 dkg podgardla. Na szczęście w budce obok opłacało się, bo inaczej straciłbym zaufanie do socha-

czewskiego handlu. A do Pani z budki nr 16: – Nie każdy kupuje słoniu!

Kalendarz Świąt Zapomnianych: 17.1.1945 roku – Armia Czerwona wyzwoliła Sochaczew spod hitlerowskiej okupacji. Armia Czerwona była jedną z głównych sił alianckich, walczących z III Rzeszą. Dzięki pomocy kolegów polityków z USA i Wielkiej Brytanii, kolega Stalin miał wolną rękę w „temacie” Polski. Zhandlowano nas w imię ropy, spokoju i dolarów. Pamiętajmy o tym i dzisiaj.

Prasa jest potęgą. Dzięki Krzyśkowi, który kupił papużki o których pisałem tydzień temu. Pamiętajcie Państwo, reklama w Zgryzmołach

RAZEM z „TIK TAK” !



Po raz drugi nasze miasto odwiedził zespół telewizyjnego programu „TIK TAK”. W dwuseansie (tj.9.30 i 11.00) ciotka „Klotka”, oraz zespół „Fasolki” zabawiały dzieci z okolicznych szkół. Nasi mali mieszkańcy świetnie współtworzyli całe wielobarwne przedstawienie, śpiewając znane i mniej znane piosenki. Są chyba oni najbardziej wdzięczną publicznością, która bardzo żywiołowo reagowała na wszelkiego rodzaju pytania i konkursy. Dzieci, które nie były, mają czego żałować, a te które były, będą miały co wspominać.

dźwignią handlu! Jajcarska reklama zwraca uwagę!

Złota lutownica przypada w tym tygodniu kinu „Amor” za ohydne plakaty z informacją dotyczącą seansów, wypisaną ołówkiem. Dodatkową atrakcją na tych plakatach są informacje podane obok tytułów filmów. Czytający sam ma zgadnąć co to oznacza, czy imię i nazwisko aktora, czy może autora powieści, na podstawie której napisano film. A więc – niech żyje reklama!

Dowcip tygodnia: Twórcy ustawy emerytalnej niech żyją! Ale za przeciętną emeryturę!

Zgryzmoł

Z kroniki policyjnej

● 1 stycznia 1992r. ok. godz.10.00 Komendę Policji w Sochaczewie powiadomiono o włamaniu do mieszkania przy ul.Senatorskiej. Po wybitciu szyby w drzwiach balkonowych skradziono tam 5 mln zł.

● 3.01. nad ranem wyrwano kłódki i po wyważeniu drzwi sklepu spożywczo-przemysłowego w Masznie, gm.Teresin, zrabowano konserwy, papierosy i alkohol za prawie 10 mln zł.

● W nocy z 3/4.01. włamano się do wypożyczalni płyt compactowych przy Placu Kościuszki. Po wyłamaniu zamków w drzwiach wejściowych skradziono tu wartość ok.30 mln zł. płyty, magnetofon, odtwarzacz, wzmacniacz i kolumny z głośnikami.

● Też nocy okradziono 4 samochody, w tym 3 Fiaty 126p garażujące na ul.Warszawskiej. Zabrano z nich trzy koła zapasowe po 500 tys. i trójkąt ostrzegawczy za 100 tys.zł. Czwartym samochodem był stojący na ul.Zeromskiego Fiat 125p. Tu do zabrania były tylko pokrowce i żarówki.

● 5.01. ok. 22.00 zgłosił się do Komendy poszkodowany na ok. 1,9 mln zł właściciel Łady, któremu z pozostawionego przed Domem Kultury w Boryszewie na 10 minut samochodu zabrano kurtkę i szafkę z dokumentami.

● 5.01. o 21.00 w Kozłowie Nowym, gm.Nowa Sucha Belg kierujący BMW na łuku drogi wpadł do przydrożnego rowu. Sochaczewska karetka pogotowia, przybyła po ranego kierowcę i jego pasażera, została unieruchomiona przez Niemca, który najechał na nią swym Audi. W samochód Niemca uderzył kolejny Audi, kierowca którego nie chciał oglądać skutków karambolu. 2 poszkodowanych do szpitala odwiezła druga karetka.

● W nocy z 6/7.01 włamano się po 3 królki wartość 200 tys zł do komórki przy ul.15 Sierpnia. Włamano się też do sklepu „Spotem” przy ul.19 Stycznia. Tym razem łup (wina, wódka, papierosy, słodycze, konserwy) wynosił ponad 39 mln zł.

pol

Jeszcze nie tak dawno planowałem z nią wywiad. Miała to być niespodzianka i atrakcja – wszak takich ludzi w Polsce policzyć można na palcach jednej ręki. W Polsce przedwrześniowej mieliśmy 18 rodów książęcych, po wojnie większość z nich wybrała inne kraje, osiedlając się w Wielkiej Brytanii, Belgii, Francji i Hiszpanii. Ci, którzy zostali, najczęściej nie wyróżniają się ponad przeciętność, często najbliżsi sąsiedzi nie wiedzą o ich pochodzeniu.

Przez Ziemię Sochaczewską przewinęło się kilka rodów książęcych, lecz jeden tylko przetrwał tu do naszych czasów. Mieszkali ostatnio z dala od nas; w roku 1945 opuścili

swoją rodową posiadłość, by po wędrówce osiąść na stałe w Warszawie.

Ród książąt Woronieckich – bo o nich mowa – może poszczycić się bardzo starym drzewem genealo-

gicznym. Stefan Batory wspomina np. w swych listach o jednym niesfornym Woronieckim. W XIX w. wchodzi w posiadanie dóbr Bielice, tam też w roku 1867 jako gubernator pracuje młody Henryk Sienkiewicz. Ostatnim dziedzicem Bielic zostaje książę Czesław Korybut Woroniecki,

który w roku 1933 poślubia Cecylię Brudzińską, mieszkankę niedalekich Skotnik. Z nią właśnie miałem przeprowadzić dla państwa wywiad. Niestety, śmierć była szybsza. Umarła 31 grudnia ubiegłego roku.

Nie zdążyłem

Wielka to strata, bo obcowanie z tą jakże dystygowaną starszą panią pozostawiło w mej pamięci niesamowite wrażenia. Doskonała pamięć i osobliwy dar opowiadania powodowały, że z jej domu nie chciało się wychodzić. Wspominała swoją młodość, kontakty z Rubinsteinem,

a zwłaszcza bardzo bliską przyjaźń z jego żoną Nely, wspólną działalność z Aleksandrem Zelwerowiczem w szeregach sochaczewskiej Armii Krajowej, wygnanie w 1945 roku przez Komisję Wywłaszczeniową, zmianę „zawodu” z księżnej na nauczycielkę, pobyt w więzieniu, a ze spraw najbliższych – swego syna w Paryżu oraz ukochanego wnuka w Republice Południowej Afryki.

Przygotowując się do wystawy „Dwory i dworki na Ziemi Sochaczewskiej” miałem kontakty z wieloma osobami z „wyższych” sfer, lecz takiej postaci jak ONA nie spotkałem dotychczas.

Wiesław A. Chmielewski

POCZTA

Redakcja

„Ziemi Sochaczewskiej”

W związku z częstymi, zwykle anonimowymi krytykami działalności MZK postanowiłem napisać kilka wyjaśnień:

częste skargi pasażerów MZK dotyczą: opóźnień autobusów, ich wyglądu zewnętrznego i wewnętrznego, oraz rozkładu jazdy. MZK zdaje sobie sprawę z niektórych niedociągnięć, które w miarę możliwości stara się wyeliminować. Duża część uzasadnionych nieraz pretensji pasażerów do działalności MZK jest niestety niezależna od nas.

Po wprowadzeniu sprzedaży biletów przez kierowców autobusów, opóźnienia znacznie się zwiększyły, można by je częściowo wyeliminować, właśnie przy pomocy pasażerów. Nagminne są przypadki, że przy zakupie biletu o nominale 1.500 zł. pasażer dysponuje banknotem 10, 20, 50, 100 a nawet 500 tys. zł. W tym przypadku opóźnienie autobusu jest nieuniknione. Należy już chyba do tradycji, że w dni targowe sygnalizacja świetlna na skrzyżowaniach ulic z ulicą Warszawską jest wyłączona. Wzmógł się ruch pojazdów zaprzęgowych (często bez oświetlenia) a także ciągników rolniczych, które nie zawsze przestrzegają przepisów o ruchu drogowym, także nie wpływa dodatnio na punktualność MZK. Innym istotnym utrudnieniem w komunikacji miejskiej są źle parkowane pojazdy. Można to sobie obejrzeć w dni targowe przy skrzyżowaniu Al.600–lecia z ul. Pokoju, a w szczególności na ul. Staszica w okolicach Szpitala Miejskiego, gdzie nisko zwisające gałęzie drzew nie pozwalają na jazdę autobusami przy krawężniku. Fatalny stan nawierzchni asfaltowych też nie wpływa dodatnio na stan techniczny mocno wyeksploatowanego taboru. Trudno tu nie wspomnieć o skutkach usuwania gołolezi, co mogą potwierdzić wszyscy kierowcy pojazdów mechanicznych; najbardziej jest

to odczuwalne w godzinach rannych i wieczornych.

Wygląd pojazdów szczególnie wewnątrz jest niestety dużą „zasługą” pasażerów MZK. Poprzecinane siedzenia, wydlubana z nich gąbka, powyrywane poręcze i uszkodzone kasowniki świadczą niestety o braku poszanowania mienia społecznego. Zastanawiamy się, czy wzorem PKP, nie zastosować siedzeń drewnianych, ponieważ nie wszyscy doordli do tego, aby jadąc autobusem odczuwać minimum komfortu. A może całkowicie zlikwidować siedzenia, bo jeżeli są systematycznie niszczone, może są niepotrzebne. Przeciętnie dwa razy w tygodniu spawane są oparcia rurowe siedzeń (mocno trzeba nogami się zaprzeć o drugie siedzenia aby je wyłamać). Nadmieniam, że ostatnio wzmożła się ilość czynnych napaści na kierowców i kontrolerów ze strony pasażerów będących pod wpływem alkoholu, są przypadki używania gazu łzawiącego przez „wesołą” młodzież i.t.p. Nie spotyka się pozytywnej reakcji pasażerów w przypadkach dewastacji autobusów, w przypadku interwencji kierowcy brak poparcia ze strony pasażerów (lepiej się nie narażać, lepiej krytykować i to anonimowo, tak jest bezpieczniej).

Proszę sobie obejrzeć jak wyglądają przystanki: wyłamane daszki, połamane ławki, zamalowane farbą emblematy MZK, zerwane rozkłady jazdy, zdrapane ogłoszenia o zmianach kursowania autobusów. Ostatnio, niestety, nasiliły się kradzieże słupków przystankowych. Za zniszczone mienie społeczne płacimy przecież wszyscy.

Tabor samochodowy składa się z 14 autobusów „JELCZ” M-11; są to autobusy powstałe w kooperacji dawnej RWPG. Z tego ponad 50% stanu pojazdu jest po przebiegu ok. 80% normy liczonej w warunkach optymalnych. Autobusy tego typu od 2 lat nie są produkowane, remontów kapitałnych z wyjątkiem silników jak dotychczas się nie wykonuje. W roku 1991 nastąpił galopujący wzrost cen na części zamienne, szczególnie produkcji węgierskiej. Wzrost cen od 200% do 500% i więcej.

Problemem jest brak funduszy (na koniec roku mamy deficyt ok. 600 mln zł.) na skutek obniżania sumy dotacji, do którego przyczynia się także brak uregulowania zaległości przez Urzędy Gmin, po terenie których kursuje MZK.

Umyty autobus przy obecnych panujących warunkach atmosferycznych po dwukrotnym przejechaniu trasy, ma taki wygląd jak przed umyciem. Jednocześnie przy dużej awaryjności sprzętu te same wozy, które obsługują I-szą zmianę muszą jeździć na drugiej zmianie.

Obsługa nie ma możliwości umycia autobusu ponieważ w tym samym czasie musi zatankować pojazd, pobrać, zdać kartę drogową itp. Przerwa pomiędzy zmianami jest niezmiernie krótka i nie wystarcza na jednoczesne umycie wszystkich pojazdów na jednym stanowisku do mycia.

Doskonale zdajemy sobie sprawę z niedoskonałości rozkładu jazdy.

Opracowywany jest aktualnie nowy rozkład jazdy oparty w założeniach na:

1. Umożliwienie dojazdu i przyjazdu z pracy osobom zatrudnionym w największych zakładach pracy Sochaczewa.

2. Umożliwienie dzieciom i młodzieży dojazdu do szkół.

3. Dostosowanie przyjazdu i odjazdu autobusów do rozkładu jazdy PKP.

Przy opracowywaniu nowego rozkładu jazdy utrudnieniem jest brak wiążących wypowiedzi o godzinach pracy niektórych zakładów w Sochaczewie w roku 1992. Jednocześnie brak konkretów ze strony Urzędów Gmin o wysokości decyzji w wysokości dotacji do MZK. Wiąże się to z ilością kursów autobusów na terenie Gminy w zależności od wysokości kwoty dofinansowania.

Układ architektoniczny Sochaczewa nie sprzyja prawidłowemu ustawieniu linii komunikacyjnych. Na 2-ch głównych ulicach przechodzących w jedną ul. 15-tego sierpnia, przy których znajdują się największe zakłady pracy trudno wymagać, aby

autobusy wiozące ludzi do pracy i z pracy nie jeździły tzw. „stadami”. Przecież godziny rozpoczęcia i zakończenia pracy są nieomal identyczne. Bardzo chętnie zbieramy wszystkie uwagi na temat nowego rozkładu jazdy i może anonimowy krytykant z nr. 2/53 dysponujący jak się wyraża „nielada łbem” społecznie pomoże przy tworzeniu nowego rozkładu jazdy, który mam nadzieję będzie idealny.

Odnosnie ogrzewania autobusów. Fabryczne wyposażenie autobusu wynosi 3 niewielkie nagrzewnice w części przeznaczony dla pasażerów. Są one w stanie ogrzać wnętrze autobusu jedynie podczas dłuższych odcinków trasy. Jeżeli średnio co 3 minuty otwierane są 3 pary drzwi o łącznej powierzchni ok. 10m² to trudno wymagać aby w autobusie panowała temperatura pokojowa.

Jeżeli w najbliższym czasie sytuacja finansowa MZK nie ulegnie radykalnej poprawie nasze zakłady umrą śmiercią naturalną.

Nastąpi stopniowe zawieszanie linii ze względu na brak taboru.

A co do anonimów: piszący skargi, którym brakuje na tyle odwagi aby się podpisać własnym imieniem i nazwiskiem nie zasługują na uwagę.

Z poważaniem jeszcze

Kierownik MZK

Andrzej Dyrzyński

Od redakcji

List od kierownika MZK p. Andrzeja Dyrzyńskiego dotyczy dwóch zdań zamieszczonych w nr 2. naszego tygodnika nt. brudu i dewastacji w pojazdach, nie dostosowania kursów do rozkładu jazdy PKP i „stadnego” kursowania autobusów. Sprawę tą wyjaśniliśmy sobie chyba dość zrozumiale na spotkaniu, w którym uczestniczyło kierownictwo MZK, załoga, przedstawiciele władz miasta, dyrekcji PGKiM i naszej redakcji. Osąd w sprawie, jak i w jakim stanie kursują autobusy MZK, pozostawiamy Czytelnikom. Z listu kierownika MZK publikujemy obszernie fragmenty, uznając, że powinni je przeczytać pasażerowie tej instytucji.

Zabytki Sochaczewa

Zajazd

W trakcie przebudowy Sochaczewa w I połowie XIX wieku (patrz hasła: hale targowe, ratusz) wzniesiono zajazd przy ulicy Warszawskiej. Zbudowano go w stylu klasycystycznym po roku 1833, dla Daniela Rutkowskiego, według projektu Jana Łuczaja, budowniczego obwodu sochaczewskiego.

Jest to budynek jednopiętrowy, wzniesiony z cegły, otynkowany i pokryty czterospadowym dachem. Na uwagę zasługuje solidne podpiwni-

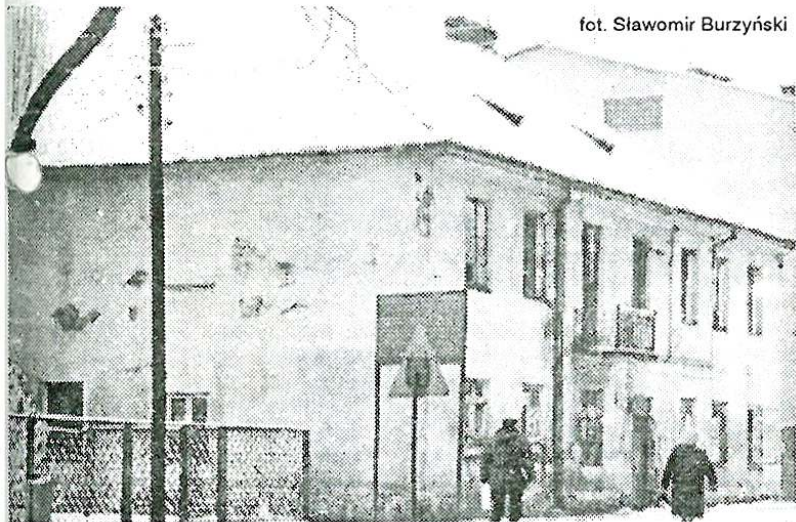
czenie budynku.

Pierwotnie fasadę wieńczył trójkątny szczyt. Od strony wschodniej przylegał do zajazdu parterowy budynek, wysunięty nieco ku ulicy Warszawskiej. Znajdowały się w nim pomieszczenia dla koni i pojazdów, stąd nazywano go stanem.

Obecnie zajazd jest niezamieszkały, a stan w jakim się znajduje jest krytyczny. Mury budynku są popękane, zżarte przez wilgoć i grzyb, niektóre zaś okna powybijane i zasłonięte płytą pilśniową.

**Paweł Fijałkowski
Aleksander Grzegorz
Turczyk**

fol. Sławomir Burzyński



„Polskie ZOO” i co dalej...

Kabaret „Polskie ZOO” cieszy się ostatnio w całej Polsce dużym i zasłużonym powodzeniem. Teksty ostre, aczkolwiek napisane w formie satyrycznej, podobają się i przyciągają zawsze wielu słuchaczy – widzów. Ta grupa przed nagraniem kolejnego odcinka programu telewizyjnego znalazła czas, aby wystąpić 18 stycznia przed naszą publicznością z „Szopką całoroczną”.

Narratorem całego przedstawienia był Marcin Wolski (autor tekstów), który przy współudziale Andrzeja Zatorskiego, Jerzego Kryszaka i Mariana Opanii stworzyli pełną luzu i śmiechu atmosferę.

Życzylibyśmy sobie więcej takich spotkań i tak nam potrzebnego w tych czasach humoru.

Mariusz Beta



f e l i e t o n

Blokada

W telewizji podczas jakiegogo plebiscytu panie telefonistki przyjęły w ciągu 45 minut 1345 telefonów, co daje przeciętną, 10 rozmów na minutę. Każdy kto próbował załatwić rozmowę w kilka sekund wie, że jest to traf równy temu, jak przejechać jakiejkolwiek naszej granicy i nie oberwanie po pysku. Istnieje więc uzasadnione podejrzenie, że albo plebiscyt był mało rzetelny, albo też był to program reklamowy polskiej telefonii.

„Niech na całym świecie wojna, byle polska wieś zaciszna, byle polska wieś spokojna.”

Zdanie to Wyspiański perfidnie wkłada w usta bawiącego na weselu dziennikarza, sugerując tym samym, że to prasa tamuje dostęp informacji na prowincję. Oba te fakty skłaniają do wniosku, że telefony działają wspaniale, a dziennikarze robią „krecią robotę”.

Dziś chciałbym więc odciąć się zdecydowanie od podobnych pomówień, a okazję do tego dali mi pracownicy sochaczewskiego Urzędu Telekomunikacji, którzy wypracowali oryginalną metodę obsługi klientów. Tych wiejskich zwłaszcza.

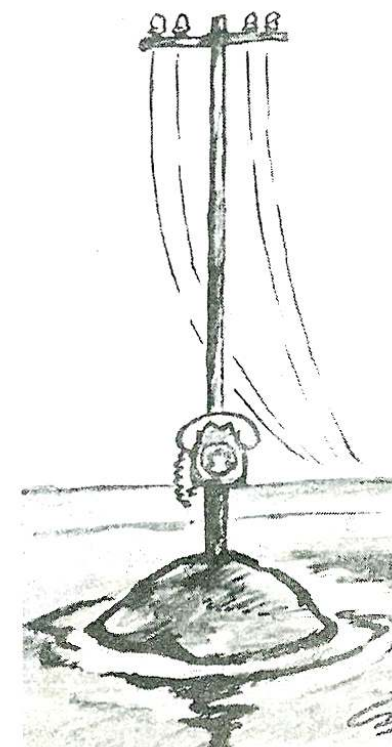
Jeżeli gdzieś na wsi popsuje się telefon, właściciel dowiaduje się, że panowie technicy, owszem, przyjadą, ale dopiero wówczas jeśli w okolicy „uzbiera” się więcej awarii. I co ma robić w tej sytuacji nasz abonent? Wychodzi on nocą z sekatorem do drzewek i przycina przewody telefoniczne sąsiada, po czym czeka spokojnie na przyjazd ekipy. Jeśli to nie skutkuje, sąsiad następnej nocy postępuje podobnie tnąc kable komuś

innemu. Myślę więc, że Urząd Telekomunikacji powinien, czym prędzej wydać jakiś przepis określający stosunek ilości awarii do odległości od Urzędu uprawniający do korzystania z napraw. Wtedy będzie wszystko jasne. Jeżeli w szkole w Nowej Suchej wsiądzie telefon, to wiadomo będzie, że aby go naprawić trzeba odciąć aparaty w Urzędzie Gminy i Ośrodku Zdrowia. Co mają jednak zrobić ci abonenci, którzy w promieniu kilkunastu kilometrów nie mają sąsiada z telefonem? Zgroza!

Sama idea jest jednak słuszna, bo o rzecz cenną, by się nie psuła, trzeba przecież dbać. A telefon jak wiemy jest rzeczą wyjątkowo cenną. Cena jego założenia w naszym kraju jest bowiem równa, mniej więcej, pensji za dwa miesiące pracy. Podczas gdy ta sama usługa w USA to równowartość 2 godzin pracy. Ponadto myślę, że oczekiwanie na naprawę, nie jest czasem straconym. Jest to okres relaksu, wolny od niepokoju o swój cenny automat, ponie-

waż zepsuty nie może się już ponownie popsuć. Dlatego też fakt, że oczekiwanie na naprawę dawno przekroczyło już miesiąc wydaje się cennym wkładem w zdrowie emocjonalne mieszkańców wsi.

Sławomir Burzyński



Wydział Kultury, Zdrowia i Opieki Społecznej

zwraca się o pomoc dla rodziny, która cały dorobek swojego życia straciła w pożarze.

Osoby, które mogą dać lub odsprzedać po symbolicznej cenie meble, telewizor czy inne niezbędne rzeczy proszone są o kontakt z w/w Wydziałem Urzędu Miejskiego. IV piętro – pokój 73. Tel.222-35 i 222-75 w.39.

(ZS-38)

Z P R S.A.

**Baza Techniczna Cyrków
w Julinku k/Leszna
gm.Błonie
telefon 55-45-49**

oferuje po konkurencyjnych cenach
usługi w zakresie:

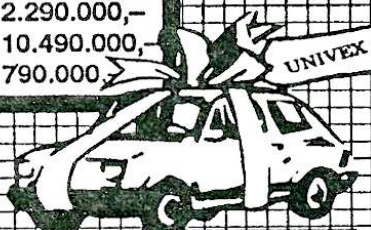
- obróbki drewna;
- wykonania nowych plandek;
- naprawy plandek;
- badań diagnostycznych pojazdów;
- naprawy ciągników;
- naprawy samochodów ciężarowych.

Zapraszamy
w godz. 7.30 – 15.30

(ZS-15)

SONY • AKAI • SUPRA

TELEWIZORY 20' od 3.790.000,-
MAGNETOWIDY od 3.290.000,-
ODTWARZACZE od 2.290.000,-
KAMERY VIDEO od 10.490.000,-
BANKI DANYCH od 790.000,-



UNIVEX®



Sochaczew
ul.Batorego 14
Skierniewice (D.H. „MAX”)
ul.Rynek 24

(ZS-41)

CO MIESIĄC DO WYGRANIA FIAT 126 P

● Videofilmowanie, kontakt tel.235-36 wieczorem.

(ZS-226)

● Sprzedam lodę chłodniczą, zamrażarkę oraz regały sklepowe. Wiad. tel. do 16 237-21 wew.26 lub po 16 250-15.

(ZS-21)

● Zatrudnię pracowników. Zakład betoniarzki tel.233-15.

(ZS-28)

● Poszukuję mieszkania w Sochaczewie wiadomość w redakcji.

(ZS-36)

● Videofilmowanie tanio tel.234-44 po południu.

(ZS-37)

● Sprzedam komfortowe M-2, 42 m². Wiadomość ul.Słowackiego 1 m 6.

(ZS-39)

● „VIDEOCOLOR” WIDEOREJESTRACJE, FOTOREPORTAŻE, MONTAŻE, DUBBINGI, EFEKTY SPECJALNE, PRZEGRANIA, WIELOLETNIE DOŚWIADCZENIE 235-46 po 19.00.

(ZS-40)

● Sprzedam urządzenie do nabijania naboju do autosyfonów, zapoznam z technologią oraz rynkiem zbytu. Wiadomość: Sochaczew tel.222-01 wew. 331.

(ZS-43)

● Sprzedam sam. Zastawa rok prod. 1981. Wiad. Sochaczew tel.222-01 wew. 331.

(ZS-44)

● Sprzedam pilnie mieszkanie własnościowe M-2 (25 m²) ul.Zeromskiego. Wiadomość: tel.247-67 po 16.00; do 16.00 233-93 do pracy.

(ZS-45)

● Niemiecki korepetycje tel.234-68.

(ZS-46)

● **MIRAL – VIDEO** Hurt – Detal. Wypożyczalnia kaset. Zaprasza do naszego sklepu. Czynne w godz. 10.00 – 18.00, w soboty 10.00 – 14.00. 96-500 Sochaczew, ul.Traugutta 40, tel.222-58.

(ZS-48)

Zapraszamy
**WSZYSTKICH CHĘTNYCH, KTÓRZY CHCĄ
WYPOSAŻYĆ SWÓJ DOM SPRZEDAŻ RATALNA**
Bogaty wybór mebli kuchennych, możliwość zakupu oddzielnych szafek: narożnych; narożników kuchennych. Nie mniejszy wybór mebli pokojowych: wypoczynki; narożniki jedno i dwuosobowe; kanapy dwu i trzyosobowe; sofy.

Sklep prowadzi również sprzedaż sprzętu AUDIO – VIDEO „Sony”, „Panasonic”, „Sharp”, „Toshiba”, „Sanyo”
Zapraszamy do naszego sklepu codziennie w godz. 10.00 – 18.00, a również w soboty w godz. 9.00 – 13.00.
Życzymy udanych zakupów
S.C. „OPEN” ul.Ogrodowa 2, Sochaczew (Chodaków)

(ZS-42)

Zakład Usługowo – Handlowy Sp.cyw.
Sochaczew, ul.Pokoju 3 (pawilon InterCommerce)
oferuje:

- dorabianie kluczy do wszystkich zamków oraz samochodów;
- laminowanie dokumentów do formatu A-4. Przy hurtowych ilościach specjalna bonifikata.

Sprzedajemy najtańsze papierosy

(ZS-20)

**Z P O W
Ł O W I C Z**
SOCHACZEW

oferuje pełny asortyment własnej produkcji

- przetwory owocowo-warzywne,
- soki,
- napoje

w patronackim stoisku hurtowym

w SDH „MERKURY”
Sochaczew, ul.Kochanowskiego 60

Atrakcyjne ceny dla właścicieli sklepów spożywczych, stołówek, gastronomii.

Sprzedaż w cenach hurtowych klientom indywidualnym.

ZAPRASZAMY

(ZS-12)

UWAGA: KRÓTKOWZROCZNI

„Proponuję udział w uczciwym przedsięwzięciu”

ARTUR SMUTKO. Od dwóch lat Prezes Spółdzielni Medycznej „BIOREGULACJA” w Wilnie. Absolwent Uniwersytetu Wileńskiego. Biolog. Fizjolog. Naukowiec. Z zawodu: BIOTERAPEUTA. Specjalność: KOREKCJA. Młody, sympatyczny człowiek, bardzo dobrze mówiący po polsku. Współpracuje z Towarzystwem Badań Psychotronicznych w Wielkiej Brytanii, a także z Instytutem Badań Jogi w Indiach. Zdolności Pana Artura Smutko sprawdzone zostały przez Polskie Towarzystwo Psychotroniczne oraz Międzynarodowe Stowarzyszenie Badań Problemów Psychotronicznych. Jego umiejętnościami zainteresowani są: Laboratorium Usług Psychotronicznych „Medium” w Łodzi, Polski Związek Niewidomych i Fundacja Pomocy Niewidomym w Polsce. Leczy dzieci i młodzież z wadami wzroku – KRÓTKOWIDZÓW. Może pomóc chłopcom w wieku od 12 do 16 lat i dziewczętom od 12 roku życia do 20 lat. Udaje mu się zahamować rozwój choroby, a nawet znacznie ją cofnąć. Po spotkaniach z p.A.Smutko możliwe jest polepszenie wzroku od 30 do 100%. Leczenie zaczerpnięte jest i przystosowane do naszych warunków z medycyny Dalekiego Wschodu.

A oto co mówi sam bioterapeuta:

„.....Z badań wynika, że na krótkowzroczność dzieci i młodzieży cierpi około 30% uczniów. Przyczyną, a właściwie zespołem przyczyn są przeładowane programy szkolne, konflikty rodzinne. Kumulacja niepowodzeń szkolnych plus brak spokoju w domu – mogą osłabić oczy.

KRÓTKOWZROCZNYM dzieciom może pomóc opracowany przeze mnie system biokorekcji wzroku.

Udaje mi się przeważnie nie tyl-

ko zahamować postępy choroby czyli powiększanie się wady wzroku, ale i polepszyć widzenie czyli zmniejszyć wadę. Jednak pełna kuracja to kilkanaście seansów plus ćwiczenia w domu”.

Krótkowzroczność stabilizuje się po zakończeniu dojrzewania. Dlatego najlepiej jest zahamować postęp choroby u młodzieży. Pan Artur Smutko dorosłym pomóc nie może gdyż, jak twierdzi „..... są to już zmiany w przypiływie energii”. Sam fakt kuracji zależy przede wszystkim od nastawienia psychicznego młodego pacjenta, od jego chęci, od jego pracowitości przy zajęciach ćwiczeniach.

Chciałbym podać jedną ciekawostkę: otóż krótkowidzom (oczywiście dziewczętom i kobietom) NIE WOLNO nosić klipsów, kolczyków. A dlaczego? Jedno z centrów energetycznych, które wpływa m.in. na pracę oczu jest UCHO. Każde naruszenie ucha może być dla czynności oka szkodliwe. To nie tylko ucho, ale także groźne bywają ciężkie grypy (nie wyleczone), niestrawność, a czasami ciąża.

Bioterapeuta Pan A.Smutko przyjmuje tylko tych, którym może pomóc.

Spotkanie z Panem A.Smutko jest niezwykle interesujące. Reakcje pacjentów są różne np. rozkołysanie, omdlenia, senność. Jak napisała p.M.Culak – dziennikarka – „.....wielu rodziców miało obawy i wątpliwości czy ten niekonwencjonalny sposób leczenia nie wywoła skutków ubocznych i nie pogorszy wzroku. Otrzymali zapewnienie, że w ciągu 10 lat praktykowania nikt nie zgłosił się z „reklamacją”....

Pan A.Smutko mówi o 15-letniej dziewczynie z Kowna. Miała 14 dioptrii. Po kuracji, która trwała ok.2 1/2 miesiąca, obniżył krótkowz-

roczność do MINUS 7. Fakt ten stwierdzili lekarze-okuliści badający dziewczynkę przed i po kuracji.

W Bydgoszczy zorganizowano kurs. Zainteresowanie przeszło najmilsze oczekiwania. Zaledwie po godzinie został wyczerpany limit przyjęć, a w kursie tym uczestniczyło dwoje dzieci znanych w Bydgoszczy okulistów.

Wileński bioterapeuta chciałby również pomóc młodzieży z Sochaczewa. Chętnie przyjedzie na pierwsze spotkanie, aby przedstawić swoją metodę leczenia, aby sami mieszkańcy i ich dzieci przekonali się o jego skuteczności. Jeżeli przekona on społeczeństwo Sochaczewa pomyslimy o kursie dla dzieci i młodzieży. Ale to przyszłość. Zainteresowanych prosimy o kontakt z numerem telefonu 227-50.

A oto jeszcze parę przykładów:

12-letnia dziewczynka miała minus cztery dioptrie oraz astygmatyzm, po kuracji p.Artura Smutko widzi znacznie lepiej. 15-letni Bartek

z Katowic zgłosił się z wadą minus 2 dioptrie i nosił cylindry. Teraz okulary leżą na półce. Wada została zredukowana do zera. Podobnie 17-letnia dziewczyna z minus 1 do 0.

„Monika przyszła na zajęcia z p.Smutko z minus 8 w oku prawym i minus 9 w lewym. Ma minus 6 i minus 7”. Podam jeszcze raz za p.M.Culak: „U kilkunastoletniej Magdy udało się zredukować wadę wzroku z minus 8,5 do minus 3,5 dioptrii. Leczenie trwało 15 minut. Wynik potwierdzili okuliści i badania komputerowe. Wcześniej przez kilka lat dziewczynka leczyła się bezskutecznie”.

Wydaje mi się, że propozycja dla Państwa jest interesująca. Może uda się pomóc naszym pociechom. Sam p.A.Smutko chce, będąc w Polsce, pomóc bardzo dużej ilości młodych ludzi cierpiących na krótkowzroczność. Zaryzykować można.

Zdzisława Hausner



KLUSKI FRANCUSKIE NA MLEKU

2 l mleka, 3 dkg masła, 2 jajka, 10 dkg mąki, sól.

Ucieramy masło do którego dodajemy żółtka z solą. Ubijamy pianę i dodajemy ją do poprzednio zrobionej masy, dodajemy mąkę i mieszamy. Gotujemy mleko i łyżką kładziemy kluski (jak kładzione). Po zagotowaniu podajemy.

ZUPA MLECZNA Z GRZANKAMI

2 l mleka, 3 rogalie, 5 dkg cukru-pudru, 2 dkg masła.

Rogale kroimy w krążki, układamy je na blachę posmarowaną masłem uprzed-

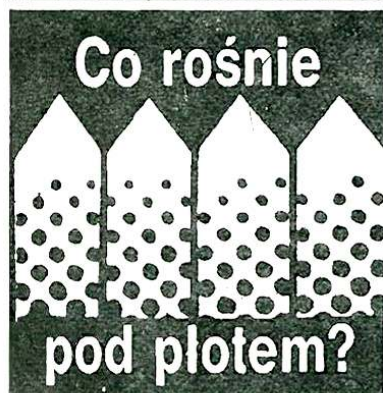
nio skrapiając mlekiem i cukrem. Pieczemy w piekarniku lub w prodiżu. Gotowe podajemy na półmisku i każdy bierzemy na talerz polewając gorącym mlekiem.

Pamiętajmy aby mleko pić zawsze rano – dorośli powinni pić 1/2 l dziennie zaś młodzież uczęszczająca do szkoły, zajmująca się sportem co najmniej litr.

Kobiety powinny pamiętać, że pijąc codziennie mleko będą miały zdrowe zęby, piękną cerę i puszyste włosy.

Mleko skondensowane i w proszku to produkty o dużej wartości odżywczej. Zsiadłe, kefir-jogurt posiada walory dietetyczne i reguluje procesy trawienia.

Adr



Mysząc o zdrowej skórze – pamiętajmy o diecie. Należy unikać jedzenia dużej ilości tłuszczów zwierzęcych, tłustego mięsa wieprzowego, ostrych przypraw (pieprz, ocet, musztarda) alkoholu, słodczy (szczególnie czekolady). Za-

lecane są natomiast: ciemne pieczywo, mleko, jajka, biały ser, owoce, warzywa, ryby, chude mięso. Po ustąpieniu trądzika zaczynają się nowe kłopoty ze skórą; pojawiają się zmarszczki, rozszerzone naczynka krwionośne, skóra traci wodę a częściej kąpiele splukują ochronną warstwę tłuszczu (w przypadku częstych kąpiele do wody należy dodać nieco oleju lub tłustego kremu). Przy występowaniu zmian skórnych natury zapalnej dobrze jest kąpać się w naparze rumianku (20 dkg zalane wrzącą wodą).

Aby wzmocnić, oczyścić, ujędrnić skórę twarzy można spróbować nawilżać ją (po dokładnym umyciu) naparem

z kwiatu lipy osłodzonym małą ilością miodu.

Pod koniec zimy korzystne jest stosowanie raz w tygodniu następującej maseczki:

2 łyżki kwiatu rumianku
2 łyżki kwiatu lipy
2 łyżeczki ziela lawendy
1 łyżeczka ziela szałwi

Zioła należy utrzeć na pył i zalać taką ilością gorącej wody, aby uzyskać gęstą papkę. Pozostawić na moment pod przykryciem aby wchłonęły wilgoć i dodać trochę gorącej wody – ciepłą masę nałożyć na twarz i szyję za pomocą trzonka od łyżeczki. Maseczkę przykrywamy ligniną i pozostawiamy na twarzy przez 20 minut.

Aby podratować zwiotczającą cerę można zastosować maseczkę z ziemniaka: świeżo ugotowany ziemniak rozgniatą się na miazgę, miesza się z łyżką surowego mleka i ciepłą papkę nakłada się na twarz.

Nieco inna wersja tej samej maseczki: świeżo ugotowany ziemniak rozgniatą się z odrobiną mleka i surowym żółtkiem na papkę, którą ogrzewa się. Ciepłą papką smaruje się twarz i po przykryciu ligniną pozostawia na 20 minut, a następnie zmywa ciepłą wodą.

O innych zabiegach – w następnym numerze.

Pani Doktor

SPORT



SPORT

Judo

W Łodzi, w ostatnią sobotę 18 stycznia, odbył się turniej młodzików w judo. W turnieju wzięło udział ponad 200 zawodników z klubów i szkół łódzkich.

Sochaczew reprezentowało 9 zawodników z sekcji judo Szkoły Podstawowej nr 6, a ośmiu stanęło na „pudle”.

Oto zajęte miejsca:

waga I do 33 kg – I miejsce:

Paweł Markiewicz

waga II do 33 kg – I miejsce:

Michał Główa

III miejsce:

Przemek Mroczek wraz

z **Wojtkiem Kozłowskim**

waga do 39 kg – II miejsce:

Jacek Kaca

III miejsce: **Łukasz Pys**

waga do 46 kg – I miejsce:

Tenis stołowy

Mimo przeciwności losu tenisiści stołowi „Bzury” odnieśli trzecie zwycięstwo w lidze międzywojewódzkiej. Goszcząc ponownie w sali sportowej SP nr 5 w Sochaczewie, pokonali oni zawsze groźny zespół Startu-Brzeziny 10:3. Punkty dla zwycięzców zdobyli: Andrzej Gałęziwski (2), Damazy Pyrak (2), Paweł Piątkowski (2), Stanisław Głowacki i Grzegorz Basiński (po 1) oraz deble: Piątkowski-Gałęziwski i Pyrak-Basiński. „Bzura” rozegrała najlepsze spotkanie w rundzie, wyróżnił się szczególnie 15-letni Paweł Piątkowski (na zdjęciu), który pokonał rutynowanego Stanisława Dorynia. Sekcja istnieje w dalszym ciągu dzięki uprzejmości kierownictwa SP nr 5, gdzie trenuje i rozgrywa swoje mecze. Oprócz drużyny, która występuje w lidze międzywojewódzkiej trenerzy Damazy Pyrak i Roman Janiszek prowadzą szkołę uzdolnionej młodzieży w SP nr 2. Wśród 25 trenujących osób kilkoro odnosi już sukcesy w skali wojewódzkiej i makroregionalnej (Samorajska, Wawrzyniak, Dąbrowska, Witkowski) i o przyszłość tej grupy trener Pyrak obawia się najbardziej. A może znajdzie się sponsor, który rozwiąże ten problem?

S.R.



Paweł Piątkowski

fol. Mariusz Beta

Artur Skonieczny

waga do 61 kg – I miejsce:

Michał Maćkiewicz

Gratulujemy trenerowi mgr Tomaszowi Kopce i młodszym zawodnikom

Słowa podziękowania kierujemy także do Dyrektorki Szkoły p. mgr Lucyny Tępczyk za pomoc udzielaną sekcji judo.

Walenty Markiewicz

Piłka nożna

Po przerwie świątecznej od 2.01 wznowione zostały zajęcia drużyn młodzieżowych „Orkanu”. Po rezygnacji Romana Janiszka trzy grupy młodzików, trampkarzy starszych i młodszych prowadzi trener Andrzej Grzybowski. Zespoły młodzików i trampkarzy trenują 3 razy w tygodniu, 2 razy na sali i raz na boisku. W okresie ferii zimowych od 26.01 16-tka najlepszych zawodników trenować będzie na zgrupowaniu kondycyjnym w Teresinie. Obóz został zorganizowany przy pomocy rodziców zawodników, którzy opłacili połowę kosztów, pozostałą część pokryto z funduszy klubu. W czasie zgrupowania przewidziane są 2-3 gry kontrolne oraz udział w turniejach halowych

w Skierniewicach i Łowiczu. Do Teresina trener Andrzej Grzybowski zabiera następujących piłkarzy: J.Sobolewski, T.Hupert, G.Szymonowicz, D.Łukaszyk, R.Stasiak, K.Winkler, P.Adamiak, P.Kowalczyk, P.Adamczewski, M.Sobolewski, K.Nowicki, R.Zatorski, M.Fabiańczyk, M.Pawłowski, M.Cieślak, R.Wiśniewski. W czasie kiedy wymieniona 16-ka przebywać będzie na zgrupowaniu, z pozostałymi zawodnikami zajęcia prowadził będzie pan Paweł Załuska. Dowiedzieliśmy się, że w czasie tradycyjnych Dni Sochaczewa zasłużeni dla miasta ludzie mają być uhonorowani przez Radę Miejską. Myślimy, że na tej liście nie zabraknie nazwiska Andrzeja Grzybowskiego.

Sylwester Rożdżestwieński

Zarząd Miasta Sochaczewa

OGŁASZA

Przetarg nieograniczony

na najem lokalu użytkowego
w Sochaczewie przy
ul. Staszica 30 o pow. 24 m²
(bez wyposażenia).

Przetarg odbędzie się w dniu 7 lutego 1992 r. o godz. 10.00 w Urzędzie Miejskim w Sochaczewie ul.1 Maja 16.

Przystępujący do przetargu obowiązani są wpłacić wadium w wysokości 5 mln złotych w kasie Urzędu Miejskiego najpóźniej w dniu przetargu.

Zastrzega się prawo unieważnienia przetargu bez podania przyczyn.

(ZS-47)

HOROSKOP

Baran (23.03. – 19.04.)

Styczeń pod znakiem spraw zawodowych. Dużo uwagi poświęć swoim ambicjom i dążeniom. Wykorzystaj wszelkie możliwości nie licząc, że coś zrobi się samo. Do końca miesiąca działaj intensywnie. Potem będziesz mógł planować co dalej? Rokowania bardzo korzystne. Kilka spraw domowych i majątkowych wyjaśni się w tym tygodniu. W miłości b.dobra końcówka miesiąca.

Byk (20.04. – 20.05.)

W tym miesiącu swoje zdolności poświęć wspólnemu działaniu z bliskimi osobami. Masz przecież w zamyśle różne zmiany i teraz właśnie możesz je realizować. Ale nie sam! Koniec miesiąca to sprawy finansowe, czas je uporządkować! Jakies nieporozumienie z bliską osobą zaboli Cię i popsuje humor – nie na długo. Jednak to Ty będziesz musiał wyciągnąć rękę do zgody.

Bliznięta (21.05. – 20.06.)

Sprawy finansowe zdominują Twoje działania. Bądź ostrożny w podejmowaniu decyzji dotyczących oszczędności i inwestycji. To dopiero pierwszy miesiąc tego roku! Ale perspektywy finansowe pomyślne. W towarzystwie wykaz tolerancję wobec nużących Cię osób. Ktoś spod znaku Koziorożca martwi się Twoimi sprawami w efekcie przy-

dzie Ci z pomocą. Ważne daty 25 i 28 stycznia.

Rak (21.06. – 22.07.)

Z dużą energią wszedłeś w nowy rok, szczególnie w pracy docenione zostaną Twoje działania. W domu unikaj konfliktów z partnerem – szczególnym powodem mogą być lekkomyślne wydatki. Bądź więc rozważny! Decyzje w sprawach małżeńskich, sercowych i zawodowych odłóż na następne miesiące. Masz teraz szansę realizować swe pragnienia dotyczące interesów, ale tylko z kompetentną osobą. Dobre dni 26, 27, 30 stycznia.

Lew (23.07. – 22.08.)

Teraz uda Ci się właściwie określić swoje szanse i możliwości. Twoje pragnienie stabilizacji będzie szczególnie silne, a prognozy są korzystne! Nie unikaj kompromisów, dzięki nim zyskasz przewagę nad partnerem. Miej oczy i uszy otwarte, musisz dokładnie wiedzieć, co się wokół Ciebie dzieje. W pracy nowe obowiązki, podejmuj je z rozmachem, przyniosą Ci sukces. Końcówka miesiąca pomyślna, uważaj na zdrowie!

Panna (23.08. – 22.09.)

Bardzo życzliwie jesteś nastawiony do innych. Ten nastrój przyniesie Ci powodzenie w miłości jak również udane życie towarzyskie. Od 22-24 bardzo dobre dni. Osoba

spod znaku Panny lub Wagi interesuje się Tobą – nie pozostawaj dłużny. Wykaż inicjatywę! Drobnymi konfliktami w domu zakłóca Twój ustalony porządek. Bądź tolerancyjny, pohamuj gniew.

Waga (23.09. – 22.10.)

Ten rok ustabilizuje Twoje sprawy miłosne. Póki co – zajmą Cię sprawy codzienne. Po 20-tym styczniu nie rezygnuj z kontaktów towarzyskich, bardzo pomyślny tydzień pod tym względem. W sprawach rodzinnych unikaj konfliktów, szczególnie z osobami starszymi od siebie. W sprawach zawodowych i w przedsięwzięciach bądź wytrwały i cierpliwy – biurokracja dokucza nie tylko Tobie!

Skorpion (23.10. – 21.11.)

Uff! Niepomyślnie dni na szczęście już za Tobą. Teraz odczujesz powodzenie płynące od Marsa, Wenus i Merkurego. Wzrosną Twoje notowania na pomnażanie dochodów i zarobków. Wiele dowodów przyjaźni i koleżeństwa w pracy. Tak trzymać! Unikaj ludzi wiecznie narzekających, krytykujących i malkontentów. To nie dla Ciebie – psują Ci humor!

Strzelec (22.11. – 21.12.)

Musisz zadbać o swe życie miłosne. Bliska Ci osoba oczekuje, że wykażesz więcej zainteresowania jej sprawami i poświęcisz jej więcej czasu niż dotychczas. Nadrób skwapliwie te zaległości. Zajmij się też sprawami domowymi, głównie finansowymi, cóż, samo życie! Od 28 do 31

pomyślnie dni. Zmiany dotyczące Ciebie osobiście odłóż na później. W kontaktach towarzyskich nie daj się ponieść emocjom.

Koziorożec (22.12. – 19.01.)

Lubisz działać sam, ale w tym miesiącu tylko współpracując z innymi osiągniesz zamierzone cele. Bądź realistą, nie popędzaj! Wszystkie problemy wyjaśnią się jeśli nie będziesz nalegał. Unikaj spięć i konfliktów, nawet jeśli budzą Twój silny sprzeciw. Znajdź sobie inne zajęcie, innych ludzi. Jednym słowem – unikaj kłopotów. Ważna data 22 i 31. Pomyślnie dni 30 i 31 stycznia.

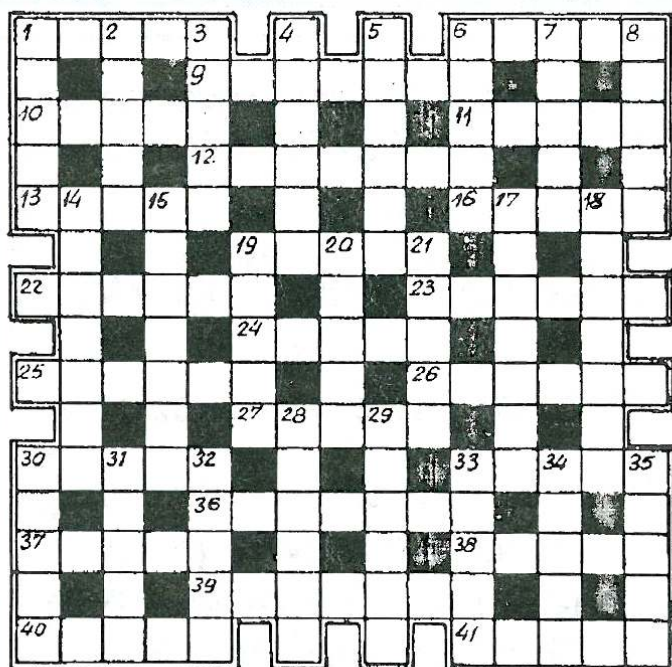
Wodnik (20.01 – 18.02.)

Nie pozwalaj, by przeszłość wpływała zbyt mocno na Twe obecne poczynania. Starannie dobieraj ludzi, w towarzystwie których zechcesz przebywać. Zaintryguje Cię szczególnie jakaś zamożna osoba, a Ty przyciągniesz kogoś spod znaku Bliznięt. Końcówka miesiąca bardziej udana w kontaktach towarzyskich. Zyskasz sympatię i dowody uznania. Ważna data 24.1.

Ryby (19.02. – 20.03.)

Dobra passa w miłości, przyjaźni i w towarzystwie. Jeśli chcesz wyjechać teraz z ukochaną osobą na krótki choćby urlop – zrób to! Odkryjesz pewne tajemnice, wyjaśnisz nabrzmiałe sprawy. Bądź rozmowny, otwarty, wspaniałomyślny! W pracy chwilowy zastój. Okaż więcej szacunku dla osób starszych od siebie – to, że mniej mówią niż inni nie czy, że mniej wiedzą.

KRZYŻÓWKA Nr 28



Poziomo:

1 – polska firma która sprzedaje swoje akcje, 6 – dzielnica Warszawy, 9 – głód tlenowy, 10 – część telewizora, 11 – atrybut Chrzanowskiego, 12 – skrzynia bez dna do uprawy roślin, 13 – otyłość, 16 – postać, 19 – umowa, 22 – samogon, 23 – imię męskie, 24 – ośrodek przemysłu obuwicznego nad Odrą, 25 – polska rzeka graniczna, 26 – znawca piękna, 27 – sanatorium dla dzieci na Krymie, 30 – odpoczynek, 33 – kuzynka kawki, 36 – saperskie zapory, 37 – miasto nad Łabną, 38 – antonim kato-dy, 39 – stolica Korei Północnej, 40 – odłam wyznaniowy, 41 – bojaźń

Pionowo:

1 – ktoś nowo obrany, 2 – imię znanego tenisisty niemieckiego, 3 – kraj w Europie, 4 – ssak z rodziny kun, 5 – surowy tryb życia, 6 – skok akrobatyczny, 7 – miasto nad Sanem, 8 – naczynie do picia wina lub „goryczy”, 14 – w muzyce jednogłosnie, 15 – najeżdźca, 17 – jest nim Pan Komorowski z Teresina, 18 – węgierskie morze, 19 – piękność, 20 – loskot, stukot, 21 – jałmużna, 28 – miejscowość w pobliżu Kętrzyna, 29 – utwór liryczny, 30 – obejmuje jeden zamach kosy, 31 – mieszkaniec Europy, 32 – zmierzwiona czupryna, 33 – posąg, 34 – podstawa, 35 – imię żeńskie

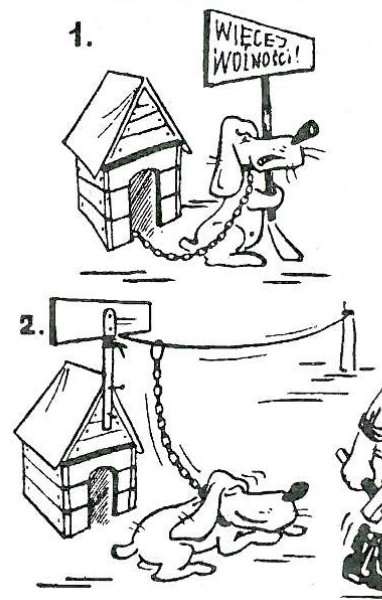
Rozwiązanie krzyżówki należy nadsyłać w terminie 10 dni na adres redakcji. Za prawidłowe rozwiązanie krzyżówki rozlosowane zostaną nagrody.

Rozwiązanie krzyżówki z nr.2

Poziomo: FILJA, ELAND, MICHIK, SERCE, ROTOR, BALTONA, ARMIA, NERPA, STRAS, ZGROZA, POPOLA, GUNIA, ALUZJA, DANIEL, NAKŁO, ANONS, DRWAŁ, PRZADKA, ONASI, DEDAL, SILESIA, SPAŁA, JANDA.

Pionowo: FASKA, LARUM, AMEBA, OCELOT, ANGORA, EKRAK, AUTOR, DERMA, ROGALIN, ILOCZYN, ELPENOR, POLLENA, SAGAN.

Nagrodę wylosowała: Bogumiła Krystecka z Sochaczewa.



HUMOR

ze świata

– Czym różnią się od siebie konstytucje ZSRR i USA.
– Obie gwarantują wolność słowa. Ta druga, także po jego wypowiedzeniu.

– Jaka jest różnica między monarchią a socjalizmem?

– W ustroju monarchicznym władza przekazywana jest z ojca na syna, a w socjalizmie z dziada na dziada.

NIEZALEŻNY LEKSYKON SOCHACZEWA

B

BZURA – to coś, co płynie w okolicy Sochaczewa. Kiedyś była to rzeka, w której płynęła woda. Niestety, okres radosnej twórczości budowniczych PRL doprowadził ją do stanu „WASH AND GO” czyli szamponu z odżywką zamiast wody. Legendarna jest historia pijanego fotografa, który robiąc zdjęcie na crossie potknął się i wpadł do tej cieczy. Ledwo go odratowano, bo nawet uszami puszczał bąbelki, ale za to wywołał mu się film w aparacie. Szwedzi usłyszawszy o tym niesamowitym incydencie od razu chcieli kupić Bzurę z górą zamkową. Niestety, kryzys doprowadził do zamknięcia paru zakładów w górnym biegu Bzury, co spowodowało radykalne zmiany składu chemicznego w rzece, przez co filmy przestały się wywoływać. Szwedzi zrezygnowali i pojechali do siebie. Ale nie ma tego złego, co by na dobre nie wyszło. Ledwo w rzece pojawiły się odrobiny wody, wraz z nią przypląsnęły ryby. I jest to jakaś nadzieja, że może przyszłe pokolenia sochaczewian wykąpią się w czystej wodzie.