

ZIEMIA SOCHACZEWSKA

MŁODZIESZYN • NOWA SUCHA • RYBNO • SOCHACZEW • TERESIN

TYGODNIK

29.11.1991

40(47) Cena 1500 zł

- Ziemia spod Tobruku
- Wyzysk pracowników trwa!
- Wyścigowa rodzina
- Program TV

Komu pracę?

Niewiele jest na naszym terenie propozycji zatrudnienia. Bezrobotnych przybywa z każdym miesiącem.

Ażby dać szansę podjęcia pracy, Rejonowe Biuro Pracy w Sochaczewie doprowadziło do przyjazdu wysłanników przedsiębiorstw poszukujących pracowników.

Przedstawiciele Oddziału Drogowego i Oddziału Budynków PKP Warszawa Zachodnia zaoferowali zatrudnienie 125 pracowników. W tej liczbie było 15 stanowisk, wymagających kwalifikacji w zawodzie budowlanego. Ponadto wyrażono potrzebę zatrudnienia 95 mężczyzn przy konser-

wacji torów kolejowych, kobietom zaś proponowano pracę sprzątaczek (10 miejsc) i dróżnika kolejowego (5 stanowisk). Oferowano także ponad 30 miejsc pracy w innych miejscowych zakładach.

Biuro Pracy zaprosiło ponad 300 bezrobotnych do podjęcia rozmów z w/w zakładami odnośnie zatrudnienia. Na sprawnie zorganizowane w trzech grupach spotkanie w dniu 20 listopada br. zgłosiło się tylko 179 osób, z czego zdecydowana większość, bo 117 bezrobotnych, odmówiło przyjęcia skierowania do pracy. Odmowę argumentowano niskimi zarobkami, a przecież dla 15 osób (po odrzuceniu dwóch propozycji) oznaczało to utracenie prawa do zasiłku. Prawie połowa z 32, którzy podjęli pracę na kolei to bezrobotni do tej pory nie otrzymujący zasiłku. Tak więc PKP nie wyłowily zbyt wiele z po-

nad 4-tysięcznej rzeszy sochaczewskich bezrobotnych.

Uwaga! Rejonowe Biuro Pracy przenosi się na ulicę Hanki Sawickiej 1. Nastąpi to 2 lub 9 grudnia. W chwili

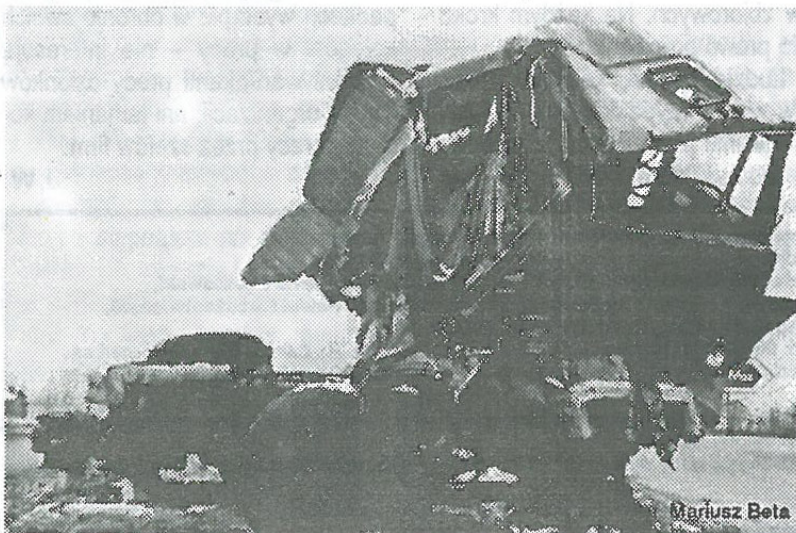
oddania numeru do druku trwa jeszcze adaptacja pomieszczeń. W następnym wydaniu poinformujemy o tym dokładniej.



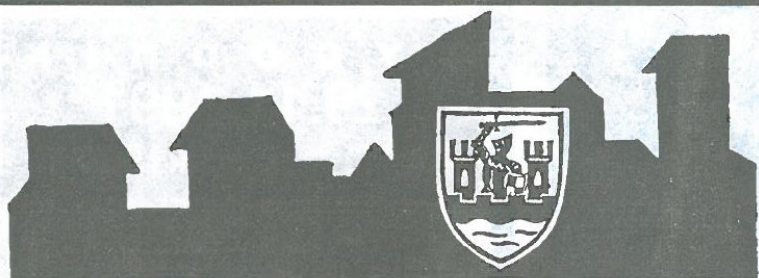
fol. Marek Kruczyk

Tym młodym bezrobocie chyba nie zgrozi?

Coraz niebezpieczniej na drogach!



Mariusz Beta



Z prac Rady i Zarządu Miasta

Bank PKO wystąpił o przekazanie środków na spłatę kredytu na sfinansowanie infrastruktury, udzielonego Spółdzielni Mieszkaniowej „Locum”. Umowa zawarta została 28 października 1987 r. między wydziałem Gospodarki Komunalnej i Mieszkaniowej Urzędu Wojewódzkiego a Spółdzielnią. Urząd Miasta nie był stroną tej umowy, wobec czego w budżecie miasta nie zarezerwowano pieniędzy na ten cel.

Jednakże z uwagi na niezwykle ważny społecznie charakter spraw – Zarząd Miasta wystąpi do Rady z propozycją zapłacenia za wspomnianą infrastrukturę, ale bez kar i odsetek.

W bloku wybudowanym przez Spółdzielnię nie rozwiązano problemu dostarczenia ciepła, wody i ogrzewania.

Sochaczewskie Zakłady Ceramiki Budowlanej zwróciły się do Zarządu Miasta o nieodpłatne zbycie budynków mieszkalnych będących pod zarządem Zakładów. Swoją negatywną opinię Zarząd przekaze Radzie na najbliższej Sesji.

Zarząd przyjął sprawozdanie Arkadiusza Sobieraja w sprawie działalności klubu sportowego „Orkan”. Sprawozdanie przedstawione będzie Radzie.

Krzysztof Mazur przedstawił możliwości prawne przekazania miejskiej sieci wodociągowej w Chodakowie w eksploatację PGKiM. Umowa na dostawę wody z wodociągu „Chemitex” dla miasta byłaby zawarta między Zarządem Miasta, a PGKiM przy zgodzie „Chemitexu” na cesję. Zarząd przyjął propozycję umowy.

Bubel !

W ostatnim tygodniu wielu mieszkańców Sochaczewa otrzymało tzw. „wiązaną listową” (ładnie to brzmi), czyli po prostu wezwanie do odbioru przesyłki. Aby dostać przesyłkę należało uiścić zapłatę 80 tysięcy złotych.

Zaganiani sochaczewscy biznesmeni nie przypominali sobie o zamówieniu tak kosztownej, zabawnej? przesyłki. Ale kto miał czas... Poszedł na pocztę i zobaczył, że na odbiór czeka „Przesyłka zamówiona: Zawiera pierwszy od 74 r. spis pocztowych kodów adresowych Przedsiębiorstw Handlowo-Usługowych”. Taką treść przybito pieczęcią na kopercie. No

i wspaniale.

Informacje w interesie są na wagę złota. Tylko czy takie informacje? I w dodatku, których się nie zamawia?

Ten, który miał czas obejrzeć przesyłkę – nie prowadzi firmy, choć przezornie zarejestrował się na początku roku. W Wojewódzkim Urzędzie Statystycznym uzyskał odpowiedni regon, tj. nr statystyczny, bo działalność miała być szeroka. Na razie jej nie ma, ale nazwa firmy figuruje w oferowanym spisie. Za uzyskanie danych o przedsiębiorstwie, którego jeszcze nie ma na pieniądze od zagonionych czeka firma „Partner S.C. Biuro Informacyjno-Handlowe w Warszawie, ul. Burgaska”.

Kto chce, niech płaci!

Komunikat

Osoby prywatne oraz instytucje zainteresowane umieszczeniem swojej reklamy w przygotowywanym folderze Sochaczewa proszone są o kontakt z Muzeum Ziemi Sochaczewskiej tel.233-09 lub z Wiesławem Chmielewskim tel.226-57.

(ZS-175)

Włączmy się do wspólnego działania



1 grudnia to dzień poświęcony na całym świecie przypomnieniu o chorobie AIDS, którym to skrótem określa się wywołane przez wirus zwany HIV, zespół nabytego upośledzenia odporności.

AIDS jest szczególnie niebezpieczny dla kobiet, gdyż ciąża, poród lub karmienie piersią to zagrożenie zakażeniem dla jej dziecka. Śmierć w męczarniach jest wówczas nieunikniona.

Zakażenie tym wirusem może nastąpić drogą krwi lub drogą płciową, narażeni są tu np. narkomani wstrzykujący sobie tzw. kompot.

AIDS nie przenosi się przez codzienne, zwykłe kontakty z osobą chorą. Nie stwierdzono zakażenia przez powietrze, naczynia, sztućce, pieniądze czy sedes. Dlatego

zakażeni mogą żyć wśród nas i nie należy się ich obawiać.

Wobec ludzi chorych na AIDS dominuje w Polsce, niestety, postawa wroga, a co najwyżej niechętna. Podlegają wyraźnemu ostracyzmowi, nawet stworzenie dla nich getta napotyka na trudności. Czy tak musi być? Oczywiście, że nie! Przywołujemy w tym miejscu przykład prezydenta George'a Busha, który niedawno zaprosił do Białego Domu chorego na AIDS, słynnego koszykarza „Magica” Johnsona i zamierza mu powierzyć ważną funkcję społeczną. A więc chorzy mogą normalnie uczestniczyć w życiu społecznym! Pamiętajmy o tym nie tylko w dniu 1 grudnia.

Wyzysk pracowników trwa !

Tak jak w całym kraju, tak i w naszym mieście i okolicach rodzi się kapitalizm.

Rodzące się firmy łamią na każdym kroku przepisy kodeksu pracy. Biznesmeni nie stosują pisemnych umów o pracę, nie kompletują akt pracowniczych, nie płacą dodatków stażowych, nagród jubileuszowych, nie przestrzegają żadnych umów zbiorowych. Na każdym kroku łamią prawo pracownicze.

Ludzie młodzi, kobiety, godzą się w wielu przypadkach na najgorsze warunki pracy i płacy z powodu bezrobocia, które jest w naszym

mieście i okolicach znaczne. Państwowa Inspekcja Pracy powinna kontrolować właścicieli firm. Nie wykonuje jednak tego, do czego została powołana.

W Sochaczewie i okolicach kontrole w prywatnych firmach przeprowadzane są sporadycznie przez inspektorów. Działacze związkowi, którzy powinni w wielu przypadkach wystąpić w obronie swoich kolegów w pracy – nie interesują się, ani warunkami pracy członków swojej organizacji, ani łamaniem kodeksu pracy przez szefów firm.

J.W.

TYGODNIK
SAMORZĄDU
LOKALNEGO

ZIEMIA
SOCHACZEWSKA
MŁODZIESZYNI • NOWA SUCHA • RYBNO • SOCHACZEW • TERESIN

Redaguje zespół: Redaktor naczelny - Janusz Sofulak; sekretarz redakcji - Andrzej Bał; Sławomir Burzyński - dział graficzno-techniczny; Renata Wysocka - administracja.

Stale współpracują: Mariusz Beta, Wiesław A. Chmielewski, Maria Gołkowska, Paweł Fijałkowski, Mieczysław Kobek, Marek Kruczyk, Katarzyna Majchrzak, Janusz Rogulski, Paweł Rożdżestwieński, Sylwester Rożdżestwieński, Agata Rybicka, Beata Walczak, Janusz Wlazło.

Adres Redakcji i Biura Ogłoszeń: 96-500 Sochaczew ul. Wąska 17, tel.: 223-55. Redakcja i Biuro Ogłoszeń są czynne w dni powszednie w godzinach: 9⁰⁰-16⁰⁰. Adres do korespondencji: 96-500 Sochaczew, skrytka pocztowa 30.

Wydawca: Urząd Miejski w Sochaczewie. Skład i łamanie: SUP „POLIGRAF” Sochaczew ul. Żeromskiego 39A/92 Druk: POLIGRAFIA - Sochaczew, Al. 600-lecia 52

Ogłoszenia: drobne - 1 słowo kosztuje 2 tysiące złotych; ramkowe - 1 centymetr kwadratowy kosztuje 5 tysięcy złotych.

Namawiamy do zamieszczania ogłoszeń wielokrotnych, udzielamy korzystnych rabatów. Redakcja nie odpowiada za treść zamieszczanych ogłoszeń.

POWSTANIEC LISTOPADOWY

Jan Kapistran Tomicki syn Pawła i Józefy z Suchorzewskich urodził się 22.X.1786 roku we wsi Zielen w Wielkim Księstwie Poznańskim. Wcześniej wstąpił do kawalerii Księstwa Warszawskiego. Służył w 5 pułku jazdy, a następnie, po kampanii 1809 roku w 6 pułku ułanów. W uznaniu zasług awansowany na szefa szwadronu. W 1810 roku przeniesiony do 11 pułku ułanów. Biorąc udział w kampanii 1812 roku w bitwie pod Mi-

rem dowodził brygadą. W roku następnym awansowany na majora, oraz mianowany kawalerem Legii Honorowej. Brał udział w kampanii 1813 i 1814 awansując w tym czasie na pułkownika. W armii Królestwa Polskiego otrzymał dowództwo 1 pułku ułanów i pozostał na tym stanowisku, aż do 24.V.1829 r., kiedy to otrzymał stopień generała brygady i przeniesiony został początkowo jako generał nadliczbowy do dywizji ułanów,

a następnie strzelców konnych. W 1830 r. „zaliczono” mu 23 lata i 5 miesięcy „nieskazitelnej” służby. Po wybuchu powstania został dowódcą 1 dywizji rezerwowej jazdy, a następnie 2 dywizji. Pomimo częstych zmian na stanowiskach dowódczych Tomicki najdłużej utrzymywał się na swym stanowisku. Po klęsce ostrołęckiej – ze względów ambicjonalnych – podał się do dymisji. Działał jeszcze czas jakiś w opozycji generalskiej

przeciwko Skrzyneckiemu. Do końca powstania był członkiem Rady Wojennej.

Po klęsce powstania otrzymał zezwolenie od rosyjskiego gubernatora Warszawy na wyjazd do swego majątku pod Sochaczewem. Dość szybko, bo już 21.X. aresztowany i zesłany do Wołody za działalność powstańczą. Po powrocie z zesłania, aż do śmierci mieszkał w Kożuszkach. Zmarł 15.IX.1847 r., pochowany w grobowcu rodzinnym w Sochaczewie.

Wiesław A.Chmielewski

Skauci w sutannach

15 listopada harcerze – klerycy z Seminarium Warszawskiego pod wodzą Macieja Mroczkowskiego zorganizowali wspólnie z harcerzami z Sochaczewa i Iłowa grę nocną. Jej uczestnikom gościny udzielił ksiądz z Iłowskiej plebanii.

Grę rozpoczęło ognisko, przy którym druha Paweł Różdżestwieński opowiedział historię harcerskiego krzyża, były piosenki, a jeden z harcerzy młodszych złożył przyrzeczenie i otrzymał krzyż. Pieczono kiełbaski.

Po zakończeniu ogniska dwuosobowe patrole, wyposażone w kompasy i szkice terenu, wystartowały na trasę. Należało mierzyć azymuty, liczyć kroki, odnajdywać świecące lampki – punkty kontrolne, na których na dodatek wisiały pytania z techniki harcerskich. Nie wszyscy poradzili sobie bez problemów. Niektórzy powrócili na plebanię gru-

bo po północy, ale każdy zadowolony.

Przed ułożeniem się do snu klerycy i harcerze długo jeszcze śpiewali, czego efektem były kłopoty ze wstaniem na poranną Mszę. W trakcie Mszy ksiądz proboszcz z Iłowa poświęcił krzyż, wykonany przez harcerzy z Sochaczewa, który stanął następnie na zapomnianym cmentarzu z I Wojny Światowej w Iłowskim lesie. Zmówiono modlitwę za dusze spoczywających tam żołnierzy.

W końcu nadszedł czas odjazdu. Uczestnicy podziękowali miejscowym księżom, a zwłaszcza księdzu Wiesławowi za pomoc w organizacji imprezy i serdecznie pożegnali się. Ustalono, że podobne spotkania można by urządzić częściej, skoro pierwsze pozostawiło tak wiele wrażeń.

Maciej Kuczyński

Prawda o nas

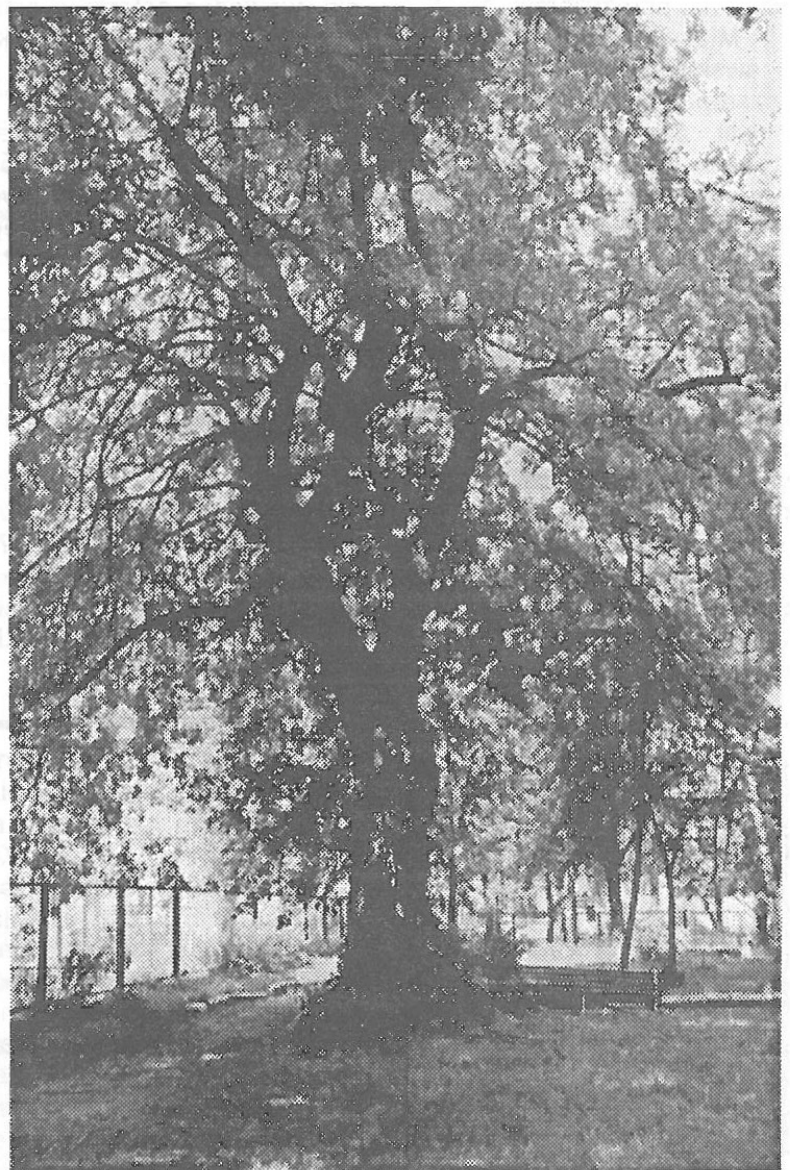
Rad, iż mu ojciec strzelbę podarował,
szedł młodzieniaszek lasem i polował.

Udało mu się wreszcie wziąć na cel szaraka,
który przestraszony zapomniał dać drapaka

i krzyknął, chcąc w ten sposób życie swe ratować:
„Chrońcie zwierzęta, by mieć kogo naśladować!”

Sylwia Zgłobicka

Sochaczewskie pomniki przyrody



Lipa drobnolistna rosnąca przy budynku
Zespołu Szkół Zawodowych

fol. Marek Kruczyk

Mechanizm agresji

Niedawno opinia publiczna naszego miasta została zbulwersowana bestialstwem jakiego dopuścił się nieletni chłopak w Chodakowie, uczeń szkoły podstawowej, mocno przerosnięty (prawie 17 lat), od przedszkola znany jako dziecko agresywne. Agresja rosła wraz z nim. Był postrachem okolicznych szkół (próbował szczęścia we wszystkich), znany pedagogom, policji, sądowi... Przed rokiem jego wybryk jakoś się rozmył. Niestety nie jest to wyjątek.

Nie zamierzam wobec tego szczegółowo opisywać głośnego „przypadku”, ale na jego przykładzie zasygnalizować pewne zjawisko. Coraz większa jest liczba dzieci ag-

resywnych i coraz gwałtowniejsze przejawy agresji. Mechanizm tego zjawiska w każdym przypadku bywa podobny:

1. trudności wychowawcze już od najmłodszych lat;
2. niewłaściwa postawa rodziców (bezradność, niekonsekwencja, pobłażanie, „krycie wybryków”, brak zainteresowania lub np. demoralizacja);
3. bezradność instytucji oświatowo-wychowawczych;
4. opieszałość instytucji czuwających nad przestrzeganiem prawa i porządku.

W każdej sochaczewskiej szkole można wskazać grupę uczniów

zagrożonych moralnie, pochodzących ze środowisk, gdzie alkohol wyznacza rytm życia rodziny. A dzieci.... Są uwielbiane i zarazem źle traktowane. Są i niechciane, a traktowane dobrze; z niezaspokojoną potrzebą bezpieczeństwa uczą się przede wszystkim nienawiści i agresji.

Pedagodzy szkolni miotają się między domem rodzinnym, sądem, policją usiłując pomóc swoim uczniom. Ale rodzice, którym ograniczono władzę rodzicielską sprawują ją nadal; nieraz wyznaczony przez sąd kurator nie zna swoich podopiecznych, o których sporządza przecież sprawozdanie, sąd nie zdążył orzec zakładu opiekuńczo wychowawczego dla 15-letniej dziewczyny, bo ona wcześniej zdążyła zająć w ciążę. Każdy taki przypadek to czyjeś pogmatwane losy, tragedie...

i urzędnicza obojętność, opieszałość. Główna odpowiedzialność za wychowanie dzieci spoczywa na rodzicach. Jeżeli np. uchylają się oni notorycznie od niej, nie można zwlekać z zapewnieniem ich dzieciom właściwej opieki. A jak trafić do tych, którzy przez swą zwykłą, rodzicielską czułość nie mogą sprostać odpowiedzialności. Każda zwłoka to – być może – kolejna tragedia, której można byłoby uniknąć.

Wspomniany na wstępie chłopak postanowieniem sądu od 2 września miał być poddany obserwacji sądowo – psychiatrycznej w Garwolinie i przez 2 miesiące nie wyegzekwowano tego postanowienia. Trzeba było kolejnej tragedii, żeby natychmiast został zabrany na obserwację.

Wanda Rogulska

POCZTA

Dawno już czegoś podobnego nie przeżyliśmy!

Mieszkańcom ul. Warszawskiej zafundowano dwie „szampańskie” noce. Ktoś wymyślił, żeby odkuwanie studzienek przy pomocy młota pneumatycznego odbywało się w godz. 20.00 do 4.00 rano. I rzeczywiście. Pierwsza noc z 18 na 19 listopada przebiegała zgodnie z planem, następna również. Młot walił beztrzesko, świdrował mózgi i tylko policja – dziwiła się, że z okolicznych domów nie lecały w kierunku piekielnej maszyny butelki.

W związku z takim lekceważeniem mieszkańców nasuwa się kilka normalnych i oczywistych pytań, które nie przysły do głowy decyden-

tom:

– Kto ponosi odpowiedzialność za koszty bezmyślności? W sierpniu kładziono nową nawierzchnię i natychmiast powinno się podnieść poziom studzienek. Oczywiście, wówczas zalano je asfaltem, by teraz ponownie rozkuwać.

– Kto odpowiada za nieprzespane noce mieszkańców, nerwice dzieci i ludzi chorych znajdujących się w zasięgu dźwięku piekielnego młota?

– Co powiedzą osoby odpowiedzialne za ochronę środowiska na temat działania decybeli na organizm ludzki?

– Kto, nas, mieszkańców, w sposób oczywisty lekceważy? Czy na to zasłużyliśmy?

Mieszkańcy
ul. Warszawskiej

Kucharz domowy

GOŁĄBKI

50 dkg mortadeli, 15 dkg pieczarek, 1 cebula, sól, pieprz, mała główka kapusty białej

Z mortadeli wykroić plasty grubości 1 cm. Przyrządzić farsz (pieczarki umyte pokroić razem z cebulą na drobno, udusić na tłuszczu z przyprawami). Farsz ułożyć na plasterki mortadeli, zwinąć w rulonik. Sparzoną główkę kapusty obrać z liści, zawinąć w nie ruloniki mortadeli. Ułożyć w garnku lub prożu wysmarowanym tłuszczem, podać wodą, posolić, dodać koncentratu pomidorowego. Dusić około 1 godz. Podawać z chlebem lub ziemniakami.

FLACZKI JARSKIE

Porcja włoszczyzny, 0,50 kg ziemniaków.

Warzywa zetrzeć na grubszej tarce. Ziemniaki pokroić w paski. W garnku roztopić masło lub smalec (około 15 dkg), włożyć pokrojone warzywa. Dusić krótko. Podlać wodą. Gotować aż do miękkości warzyw. Na patelni zrumienić mąkę. Dodać do zupy. Przyprawić do smaku solą, pieprzem, papryką w proszku oraz majerankiem.

KOTLETY

ZIEMNIACZANE

1,20 kg ziemniaków, 2 jaja, ok. 15 dkg mąki, cebula, bułka tarta.

Ugotowane ziemniaki utrzeć, dodać jaja, mąkę i przysmażoną cebulę. Wymieszać, posolić, popieprzyć. Formować z masy kotlety, otoczyć bułką tartą, smażyć. Podawać z surówką z kwaszonej kapusty.

Smakosz

Co rośnie

pod płotem?

Chrzan pospolity (*Armoracia lapathifolia* lub *Cochlearia armoracia*) pochodzi z południowo-wschodniej Europy i zachodniej Azji. Uprawiany od dawna, w Polsce popularny już w czasach Jagiellonów.

Jest byliną o grubych, mięsistych korzeniach. Ma

duże, podłużne liście, kwitnie białymi, drobnymi kwiatkami.

Surowcem leczniczym są świeże korzenie i liście. Korzenie należy zbierać wczesną wiosną lub późną jesienią.

Chrzan jest bardzo bogaty w fitoncydy (substancje zabójcze dla bakterii i grzybow chorobotwórczych). Zawiera także witaminy C, PP, B6, B2, B1 i prowitaminę A. Zasobny jest także w składniki mineralne, a szczególnie w potas i siarkę, ma ponadto trochę wapnia, fosforu, magnezu, żelaza i sodu. Przyczyną pieczenia i płakania podczas tarcia chrzanu jest olejek gorczyczny powstający w wyniku rozkładu glikozydu symigryny.

Chrzan wykazuje działanie bakteriobójcze – działa

korzystnie przy infekcjach przewodu pokarmowego. Pobudza także czynności żołądka ułatwiając trawienie wielu potraw (stąd chrzan i ćwikłę z chrzanem podaje się do potraw tłustych i ciężkostrawnych). Kiluminutowe okłady z chrzanu są bardzo dobrym lekiem przeciwreumatycznym (zbyt długie mogą podrażnić skórę, aż do powstania bąbli).

Wodne lub alkoholowe wyciągi z korzenia chrzanu mogą być lekiem przy chronicznych katarach, bronchitach, a także przy braku apetytu i w anemii.

Ze względu na zawartość fitoncydów korzenie i liście chrzanu dodawane są do kiszzonek, marynat itp. (chrzan ma silne właściwości pleśni-

bójcze).

Spożywanie korzeni chrzanu wzmacnia zęby, świeżo pokrojony korzeń moczony w nafcie jest używany do nacierań przy przeziębieniach. Okłady ze świeżych liści uśmierzają bóle głowy.

Surówka z chrzanu, marchwi i jabłek

30 dkg marchwi, 20 dkg jabłek umyć i utrzeć na tarce. Dodać 4 łyżki utartego chrzanu skropionego sokiem z cytryny, dokładnie wymieszać. Dodać pół szklanki śmietany, posolić, posłodzić do smaku, posypać posiekaną natką pietruszki.

Pani Doktor

☎ 223-55

dzwonili do nas

Zadzwoń do redakcji zdesperowana czytelniczka, p. Urszula Szajewska z ulicy 1 Maja 3. Trudno dziwić się jej zdenerwowaniu skoro od 8 lat mieszkając na osiedlu Spółdzielni „Włókniarz” stale cierpi na brak ciepłej wody i ogrzewania. W tej samej sytuacji są także inni lokatorzy wspomnianego bloku. Na nic zdają się interwencje u prezesa. P. Szajewska zapowiada, że nie będzie płacić za nie istniejące świadczenia, ale przecież nie o to chyba chodzi.

Żal naszej Czytelniczce potęgować jeszcze fakt, iż często goszcząc biurze Spółdzielni odczuwa tam miłe działanie ciepłego powietrza. Czyż można zatem mieć jej za złe, że chce doświadczyć tego samego w swoim mieszkaniu?

Uczciwi są wśród nas

30 października o godz. 14.30 przy kiosku, który usytuowany jest między Urzędem Miasta a firmą Agromaks byłem naocznym świadkiem następującego wydarzenia.

Do kiosku podszedł kupujący, który poprosił o czasopismo „Majster” w cenie 15.000 zł. Nie mając okularów wyjął z portfela dwa banknoty i położył pani z kiosku. Kioskarka grzecznie powiedziała, że pomylił się i dał jej dwa banknoty po 100.000 zł. Jeden banknot oddała, a z drugiego wydała resztę. Jest to wspaniały przykład, godny naśladowania.

J. Wasilewski

Zgryzmołki



☎ 223-55

Przez czterdzieści lat cmentarz z II Wojny Światowej znajdujący się w rogu między ulicą Staszica i 600-lecia skazany był na niepamięć i na zapomnienie. Pomnik straconych dni i przestroga dla wszystkich najeźdźców został ostatnio oznaczony małym cokółkiem z tabliczką „Cmentarz żołnierzy niemieckich 1939-45”. Inwestycję zrealizował Zarząd Miasta. Niestety, wandalę zniszczyli tablicę, kierując się „patriotyzmem” i brakiem poszanowa-

nia dla leżących na cmentarzu ludzi. Oczywiście nikt niczego nie zauważył, nikt nie wie, kto zbeszczył cmentarz. Mam nadzieję, że Policja podejmie śledztwo w tej sprawie celem ukarania barbarzyńców, a zniszczona tablica powróci na swoje miejsce. O powikłanych losach tej nekropolii postaramy się napisać szerzej w jednym z następujących numerów.

Zgodnie z obietnicą wymieniam dziś tych leniwców, którym nie chce się ruszyć tyłka, żeby po sobie posprzątać. Uznali, że wybory poza nimi, a więc czas spocząć na laurach.

Zaczynamy:

1. Konfederacja Polski Niepodległej
 2. Polska Partia Niepodległościowa
 3. Polskie Stronnictwo Ludowe
 4. Porozumienie Centrum
- Największe skupisko placówek: PC – tablice ogłoszeń,

wystawy na Traugutta, płyty; PC, PPN, PSL – przystanek na placu Kościuszki; KPN – dworzec PKP.

Być może to nie wszyscy, za tydzień dołączą inni, jeśli pomożecie Państwo odnaleźć takie miejsca w Sochaczewie.

A tak na koniec. Skoro w takim małym zakresie partie nie wywiązują się ze swych obowiązków, to jak będzie w skali kraju np. w parlamencie? Bo gadać to każdy potrafi, a robić, niestety, mniej.

Znowu nasza Rada Miejska wraca do nazwy Rada Bez Radnych. Na ostatnim XXVI Sesji Rady Miejskiej było ich tylko 18, a powinno być 27. Niedługo zdobędzie dla Państwa listy obecności i wtedy zobaczymy, którzy radni nie chodzą na sesje. Razem ustalimy kogo w przyszłych wyborach należałoby wybrać, a kogo już dziś można wykreślić.

Zgryzmoł

Potrzebna pomoc

Niedawno informowaliśmy o brutalnym pobiciu 18-letniej uczennicy szkoły średniej w Sochaczewie. Dziewczyna została mocno pokaleczona, przebywa w szpitalu.

Zanosi się na długie i kosztowne leczenie. Sąsiedzi, znajomi i koledzy zorganizowali już pomoc, ale obawiają się, że może być ona niewystarczająca. Dlatego też w ich imieniu apelujemy do sochaczewian i zakładów pracy aby o ile mogą – dokonali wpłat na ten cel na r-k PKO Sochaczew 75646-13-173-4100 (z dopiskiem Karina Wątkowska). Z góry dziękujemy.

Skrócony urlop

Przed rokiem mieszkańcy Nowej Suchej wstrząśnięci byli śmiercią 15-letniego chłopca. Wraczał on z zajęć w Szkole Muzycznej. Idąc poboczem uczeń zginął pod kołami samochodu prowadzonego przez nietrzeźwego kierowcę zamieszkałego w tej samej gminie. Jak później ustalono, jechał on pożyczonym samochodem nie mając prawa jazdy.

Sprawca wypadku przed trzema tygodniami wypuszczony został z zakładu karnego na przepustkę.

Spotkanie z kolegami, znajomymi zakropiono alkoholem. Więzień poczuł zew krwi. Bez wiedzy właściciela wyprowadził samochód i z jed-

nym z kolegów ruszyli w trasę. W Bolimowie potracili przechodnia, który poniósł śmierć na miejscu.

Tym razem nie doszło do ucieczki z miejsca wypadku dzięki raptownemu otrzeźwieniu współpasażera więźnia.

Gdzie „brak wyobraźni”?

M. Kobek w artykule „Brak wyobraźni” (Ziemia Sochaczewska nr 33/44 z 8 listopada) dot. remontu chodnika na ul. Warszawskiej jako wykonawcę prac wskazał Rejon Dróg Publicznych w Sochaczewie.

Zadzwoń do nas przewodnicząca NSZZ „Solidarność” w tym przedsiębiorstwie p. Gworek wyjaśniając, że wykonawcą jest firma „A-Z Bud” z Radomia. Remont chodnika prowadzony jest na zlecenie sochaczewskiego Zarządu Drogowego.

Tak więc Rejon Dróg Publicznych w Sochaczewie, którego załoga poczuła się dotknięta treścią publikacji, nie ma nic wspólnego z nieszczęsnym remontowaniem chodnika.

Kradzieże, rozboje, włamania

● W nocy z 10 na 11.11. w „Chemitexie” (obiekt strzeżony przez straż przemysłową) włamano się, zresztą nie pierwszy raz, do magazynu gazów technicznych. Skradziono 4 butle wartości ponad 5 mln zł.

● Tej samej nocy włamano się do Fiata 126 p parkującego na ul. Żwirki i Wigury. Skradziono akcesoria samochodowe na kwotę 280 tys zł.

● 12.11. o 17.30 na ul. Płockiej nieznanymi mężczyźni wyrwali z ręki kobiety torbę z 300 tys zł.

● 13.11. o 17.15 na ul. Piłsudskiego potrącony został przez samochód Fiat 126 p 30-letni mieszkaniec Sochaczewa, który z obrażeniami ciała przebywa w szpitalu.

● 14.11. na ul. 600-lecia 4 sprawców napadło na przechodzącego mężczyznę, któremu po pobiciu, ukradli 113 tys zł.

● 15.11. w Kożuszkach Parcela, gm. Teresin pobito 80-letniego mężczyznę używając do tego deski i dłuta stolarskiego. Dwóch sprawców pobicia zatrzymano.

● 15.11. o 23.45 w Paprotni 38-letni łodzinin jadący Wartburgiem zjechał z drogi i uderzył w drzewo. Kierowca i pasażer przewiezieni zostali do szpitala.

● 16.11. ok. godz. 11.00 na terenie ogródka jordanowskiego w Sochaczewie jeden z uczestników libacji z nieznanymi został pobity i okradziony z kurtki skórzanej, złotych kolczyków i 1 mln zł.

● W nocy z 16 na 17.11. włamano się do prywatnej hurtowni papierosów w Rokotowie, gm. Nowa Sucha. Po wybiciu szyby w nieokrętowanym oknie nieznanymi sprawcy skradli 500 tys i papierosy wartości ok. 18 mln zł.

Sylwetki pasjonatów

Doktor Zbigniew Gajewski znany jest w Sochaczewie przede wszystkim jako pediatra. Działa także w Klubie Inteligencji Katolickiej. Brał również udział w organizowanych w latach 80 pierwszych spotkaniach Polaków, Białorusinów, Ukraińców i Litwinów, mających na celu rzeczywiste zbliżenie tych narodów. Pisał o tym w „Przeglądzie Katolickim” i „Słowie Powszechnym”. Należał do członków – założycieli towarzystwa Polsko-Białoruskiego i Polsko-Litewskiego.

Najwcześniejsze jego zainteresowania dotyczyły życia i historii Serbów Łużyckich. Zaczęło się to w czasie studiów w Wrocławiu w 1947 roku, kiedy to uczyło się z nim na jednym roku 17 Łużyczan. Zaprzyjaźnił się z nimi, poznał język, wielokrotnie jeździł na Łużycę, a dawni koledzy odwiedzali go w Polsce.

M.G.

CO TO SĄ SERBOWIE ŁUŻYCCY I ŁUŻYCE ?!

Serbowie Łużyccy (inaczej Serbołużycanie, lub Łużycanie) nie mają nic wspólnego z Serbami z Jugosławii. Są narodem zachodniosłowiańskim, a więc najbliższymi krewniakami Polaków, Czechów i Słowaków oraz dawno już wymarłych Słowian Połabskich z północno-wschodnich Niemiec.

Ojczyzną ich są Łużycy. Ten stary słowiański kraj (długo z południa na północ około 120 km. i szeroki ze wschodu na zachód około 60 km.) leży tuż na zachód od naszej Nysy Łużyckiej. Dzieli się na:

Łużycy Górne (dawne Milsko), które należą obecnie do „landu” Saksonii w RFN i na Łużycy Dolne należące do Brandenburgii.

Łużycy Górne – to pagórkowaty piękny kraj, nieco podobny do naszego Podkarpa-

cia – ze swą starą i sławną stolicą (pokój w 1018 r.) Budziszynem (po łuz. Budysin, po niem. Bautzen).

Łużycy Dolne to lesisto-błotnista rozległa równina przeorana trzystoma ramionami narodowej rzeki Łużyczan Szprewy, zwana też „Słowiańską Wenecją” ze swą stolicą Chociebużem (po łuz. Chosebuz, po niem. Cottbus).

Mowa Serbołużyczan, a raczej dwie mowy: górnołużycka (podobna więcej do czeskiej) oraz dolnołużycka (bardziej do polskiej) stanowią przejściowy pomost między naszym językiem a czeskim.

Ten dzielny naród słowiański, skazany przez Hitlera na zagładę, liczący obecnie około 100 tysięcy podzielony jest, od czasów Lutra na część ewangelicką (ok.80%)

i katolicką (ok.20%). Mimo ponad tysiącletniej niewoli niemieckiej zachował nie tylko dawną słowiańską mowę, narodowe stroje i słowiańskie zwyczaje, ale i głębokie poczucie słowiańskiego pochodzenia i odrębności narodowej. Wytworzył też bogatą odrębną kulturę pod postacią literatury liczącej już czterysta lat, a także malarstwo i sztukę (sto lat serbskiego teatru). W chwili obecnej może się poszczycić 40 pisarzami i poetami oraz 13 artystami – malarzami, licznymi chórmi i zespołem pieśni i tańca na wzór naszego „Mazowsza”.

Po drugiej wojnie światowej uzyskali Serbołużycanie w NRD tzw. autonomię kulturalną wyrażającą się: własnym szkolnictwem, prasą (11 czasopism) dwujęzycznymi napisami w miejscach publicznych (serbołużyckie i niemieckie) oraz możliwością używania narodowego sztandaru niebiesko-czerwonobiałego. Te wszystkie osiągnięcia Serbołużyczan po zjed-

noczeniu Niemiec zostały uprawnione również i w RFN.

Ustosunkowanie się Łużyczan do innych narodów słowiańskich, a w szczególności do nas Polaków jest nadzwyczaj serdeczne i braterskie.

Oto niektóre przykłady: w czasie okupacji nasi robotnicy i jeńcy znaleźli na Łużycach pomoc i wiele serdeczności, groby poległych tam polskich żołnierzy są stale otaczane troskliwą opieką, nasze „Polskie Millenium” u katolickich Łużyczan było obchodzone zupełnie jak w Polsce, Serbołużycanie jako pierwsi cudzoziemcy umiędzynarodowili naszą „Pieszę Pielgrzymkę Warszawską do Częstochowy”. Wprowadzie wspólnej historii z Łużyczanami mieliśmy za czasów Bolesława Chrobrego jedynie około 30 lat, ale do tej pory jest on uważany na Łużycach za serbołużyckiego króla. Można się u nich czuć zupełnie jak u siebie w domu.

dr Zbigniew Gajewski

„WIOSNA W ZIMIE” („Naleco w zymje”)

Gdy za oknem zamieć wieje,
Na kominku płomień trzaska –
Ogień żarem myśli grzeje,
W duszy wzbiera pieśni łaska.

Wiosnę młodą czuję w duszy, –
Kwiaty kwitną i wonieją,
A skowronka pełne uszy –
Ginie zima wraz z zawieją.

W tejże pieśni tak mi śni się:
Jam wśród kwiecia ptak małeńki,
Radość z moich oczu skrzy się,
Dusza Bogu nuci dzięki.

Jakub Bart-Cisinski
Tłum. Zbigniew Gajewski

Dar

Niedawny gość Muzeum Ziemi Sochaczewskiej i Pola Bitwy nad Bzurą minister d/s kombatanów Zbigniew Zieliński przekazał 14.XI. dyrektorowi Maciejowi Wojewodzie urnę z ziemią z Cmentarza Alianckiego w Tobruku. Ten cenny eksponat będący uzupełnieniem stałej ekspozycji dotyczącej zmagania Polaków w Libii pobrany został w listopadzie br. w 50. rocznicę walk samodzielnej Brygady Strzelców Karpackich. Na uroczystości w Urzędzie do Spraw Kombatanów i Osób Represjonowanych min. Zieliński przekazując urnę podkreślił

„historyczne i patriotyczne znaczenie tej placówki”.

„Będzie ona symbolem łączącym tych, którzy walczyli i zginęli w piaskach Afryki” – powiedział, dziękując dyrektorowi muzeum. Można dodać, że będzie ona ponadto symbolem ciągłości walki żołnierzy polskich, także tych, którzy rozpoczęli szlak bojowy nad Bzurą i znaleźli się następnie w Afryce.

Muzeum posiada m.in. cenne pamiątki przekazane przez płk. Zygmunta Zawadzkiego, który przeszedł wspomniany szlak, oraz Bronisława Myślińskiego walczącego pod Tobrukiem.

WACH



Min. Zbigniew Zieliński przekazuje urnę dyr. Maciejowi Wojewodzie.

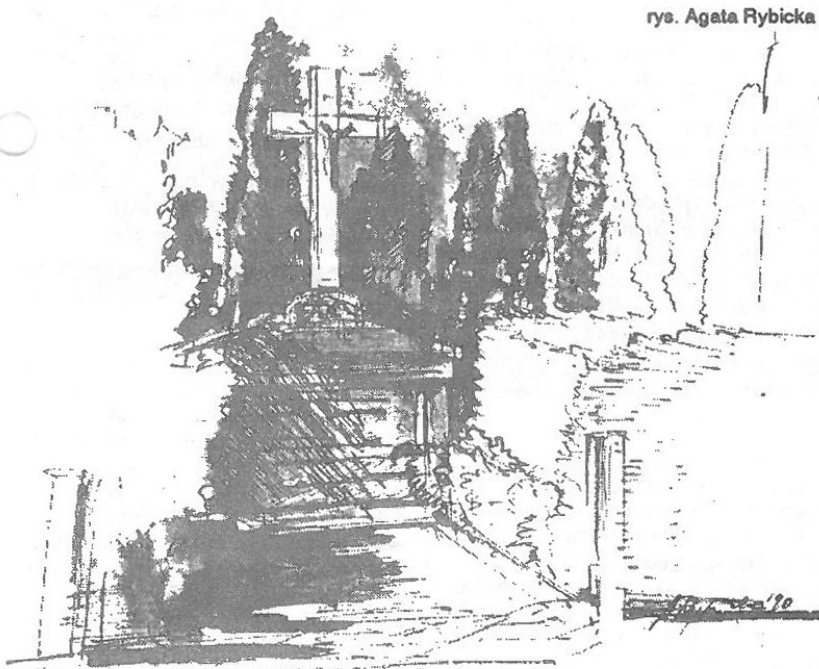
fol. Piotr Prymlewicz

Zabytki Sochaczewa

Pomnik Bolesława Krzywoustego. Poświętne.

Przy ulicy Staszica, nieopodal przystanku MZK, znajduje się niewielki, zwieńczony krzyżem pomnik. Umieszczony na nim napis głosi:

MIEJSCE POŚWIĘTNE
KOŚCIOŁA ŚW TRÓJCY I KLASZTORU OO BENEDYKTYNÓW
W KTÓRYM ZMARŁ W ROKU 1138 KRÓL POLSKI
BOLESŁAW KRZYWOUSTY
ORAZ
KOŚCIOŁA PARAFIALNEGO ŚW WAWRZYŃCA I ŚW MARII MAGDALENY
KONSEKROWANEGO W 1257 R
SPALONEGO W WALCE WOJSK POLSKICH Z NAJAZDEM PRUSKIM
W 1794 R



Pomnik ten wzniesiono w 1933 r., a więc w kilka lat po badaniach archeologicznych,

przeprowadzonych na pobliskim polu uprawnym, rozciągającym się między północnym,

łukowatym odcinkiem ulicy Farnej, a obecną Szkołą Podstawową nr 4. Teren ten znany jest starszym Sochaczewianom jako Poświętne i ma dla historii naszego miasta znaczenie takie, jak Wzgórze Tumskie dla Płocka.

W 1927 r. na Poświętnem odkopano fundamenty gotyckiej budowli, wspomnianego na pomniku kościoła farnego pod wezwaniem św. Wawrzyńca i Marii Magdaleny, wzniesionego w II połowie XV wieku. W obrębie wspomnianych fundamentów odkryto fragmenty murów z kamienia, które na podstawie znalezionej obok czaszki kobiecej z kabłączkiem skroniowym (resztki zniszczonego grobu) datowano na XI stulecie. Prowadzący badania dr Roman Jakimowicz uznał, że znaleziska te są śladami klasztoru benedyktynów. O klasztorze tym, jak i o śmierci w nim Bolesława Krzywoustego (księcia, a nie króla) posiadamy tylko jedną wzmiankę w źródłach pisanych. Znajduje się ona w XV-wiecznym „Roczniku Świętokrzyskim Nowym”.

Jednakże ponowne badania, przeprowadzone w 1959 r. wykazały, że najstarsze ślady osadnictwa na Poświętnem pochodzą dopiero z XIII wieku lub z przełomu XII i XIII wieku. Okazało się, że z tego okresu pochodzi także znaleziona w 1927 r. czaszka z kabłączkiem skroniowym. Zagadkowe fundamenty kamienne są więc zapewne śladami jednego z dwóch kościołów, wymienionych w dokumencie z 1257 r.

Ostatnie lata przyniosły nowe odkrycia. Podczas badań archeologicznych w 1980 r., prowadzonych przez mgr A. Kosiora, odkryto fundamenty późnogotyckiego, ceglanego budynku, być może cegielni. We wrześniu 1988 r., w trakcie rekonstrukcji północnego odcinka ulicy Farnej (bezprawnie przywłaszczonego przez firmę „Progal”) znaleziono chrzcielnicę z glazu narzutowego. Jest bardzo prawdopodobne, że pochodzi ona z XII–XIII wieku, a więc późnoromańskiego, kamiennego kościoła, którego relikty odnaleziono w 1927 i 1959 r. Ale również dobrze mogła zostać wykonana dopiero w II połowie XV wieku, dla gotyckiego kościoła św. Wawrzyńca.

W kościele farnym, jak i wokół niego, grzebano zmarłych. Co więcej, nawet po zniszczeniu fary przez Prusaków, Poświętne funkcjonowało długo jako cmentarz. Spoczywa więc tam około 30 pokoleń Sochaczewian. Już choćby z tego względu miejsce to zasługuje na szacunek i odpowiednie zabezpieczenie, m.in. przed ryjącymi dziury dzikimi poszukiwaczami skarbów. Za najlepsze rozwiązanie uważamy utworzenie rezerwatu archeologicznego w formie skweru, który byłby rekreacyjnym uzupełnieniem handlowo-usługowym centrum miasta.

Paweł Fijałkowski
Aleksander Grzegorz
Turczyk



Szczuroland

Zarząd Miejski schludnymi rękoma swych urzędników wynajął przedsiębiorstwo „Sochland” w celu przeprowadzenia deratyzacji w budynkach komunalnych i spółdzielczych. Pracę wykonano. Byłoby więc czysto i miło, gdyby nie to, o czym pewnie urzędnicy zapomnieli, że są jeszcze u nas i inne budynki.

Wygląda na to że, aby odszczużyć całe miasto pieniędzy nie ma, prywatni właściciele też jakoś się nie kwapią, a szczury, jak to stworzenia towarzyskie, siedzieć na ogonach nie chcą i rozlażą się wszędzie, głównie w celach erotycznych.

Możemy oczywiście wziąć przykład ze starożytnych Egipcjan, i jak oni Szczury Faraona hodować i czcić gryzonie, które tymczasem ewoluują do wielkości owczarków, co przy znanej ich przemyślności nie wróży nam nic dobrego.

Zamiast oddawać cześć, można je też spróbować przekonać, by nie kręciły się tyle, a najlepiej wyniosły w ogóle z miasta. I to mogłoby się udać, bo jak wiemy są to zwierzątka niegłupie. Skoro używa się ich do badań nad funkcjonowaniem mózgu. Ponadto faktycznie zaskożą przecież tylko i właścicielom posesji i samej firmie deratyzacyjnej, która udzieliła na swe usługi aż trzymiesięcznej gwarancji. A możnaby nawet całemu temu mysiemu towa-

rzystwu obiecać jeszcze jakiegoś Popiela w brochowskiej kościelnej wieży... Przypomniałem sobie jednak, że widziałem w telewizji, jak wpuszczane do zadymionej klatki szczury, zupełnie głupiały. A dla nas jest to przecież środowisko naturalne. Nie wiem czy wobec tego będziemy się mogli dogadać.

A jeśli nie, to pozostała nam już

tylko „ostatnia deska ratunku” – szkoła muzyczna. Szkoła posiadająca zapewne wiele utalentowanych instrumentalistów. Być może więc któryś z nich jak ów mityczny Szczurołap, dmuchając w swoją fujarkę, wywiedzie je, znanych przecież koneserów muzyki, za Bzurę. I trzeba go tylko namówić, aby zrobił to w miejscu, w którym nie ma mostu.

Sławomir Burzyński



Czwartek 28.11

Program I

8.00 Wiadomości poranne 8.10 Dzień dobry - mag. rozmaitości 9.10 Domowe przedszkole 9.35 Przyjemne z pożytecznym 10.00 „Miller i Mueller” - ser. USA 10.55 Sto lat - mag. ubezpieczeń społecznych 11.50 Wiadomości 12.00 Agroszkola 12.35 W Dolinie Gangesu - film dok. 13.10 Medycyna faszystowska - Pamiętnik prof. Kremera 13.35 Na zimnym kontynencie 13.45 Opowieści księżniczki Lilavati 14.00 „Gniazda, jaja, pisklęta” - film przyrodniczy 14.30 Zwierzęta świata - „Bezcenna przyroda” - „Inwazja na Lagunę Truk”(1) dok. ser. ang. 15.00 Bios znaczy życie 15.30 Przez lądy i morza 16.00 Studio 7 proponuje 16.15 Kwant 17.15 Teleexpress 17.35 Telemuzak 18.05 Spin - mag. popularnonaukowy 18.35 Podróże do Polski - rep. 18.45 Magazyn Katolicki 19.15 Dobranoc 19.30 Wiadomości 20.05 „Miller i Mueller”(4) - ser. USA 21.05 ABC ekonomii „Bilans płatniczy” 21.10 Bez pośredników 21.30 Pegaz 22.00 To jest niesprawiedliwe - prog. poświęcony realizacji Konwencji Praw Dziecka 23.00 Wiadomości wieczorne 23.20 Family Album 23.55 BBC - World Service

Program II

7.30 Panorama 7.35 Rano 8.10 „Lebski Harry” - ser. anim. franc.-ameryk. 8.35 Telewizja Biznes 8.55 Świat kobiet 9.00 „Pokolenia” - ser.USA 9.25 Magazyn TV śniadaniowej 9.45 Rano 10.00 CNN 10.10 Jęz. ang.(9) 16.25 Powitanie 16.30 Panorama 16.40 „Pokolenia” - ser.USA 17.05 Pół godziny nowoczesności 17.35 „Marc i Sophie”(12) ser. franc. 18.00 Program lokalny 18.30 Legendy filmu - Montgomery Clift 19.30 J.franc.(8) 20.00 Studio Sport 21.00 Panorama 21.20 Sport 21.30 Studio Teatralne „Dwójki” 23.00 Wieczory z Tadeuszem Kantorem 24.00 Panorama

Piątek 29.11

Program I

8.00 Program dnia 8.10 Dzień dobry - poranny mag. rozmaitości 9.10 Domowe przedszkole 10.00 „Bill Cosby show” ser.USA 11.50 Wiadomości 12.00 Agroszkola 12.30 Moja Japonia(4) - film dok. węg. 13.00 Muzeum XX wieku - Strach(1) 13.25 Trudna historia 13.50 Religie i kościoły w Polsce: Kościół Chrześcijan Dnia Sobotniego „Duch Czasów” 14.35 Jeśli nie Oxford, to co? 15.05 Telewizja Edukacyjna zaprasza 15.35 Uniwersytet Nauczycielski 16.00 Studio 7 proponuje 16.15 Dla najmłodszych: Ciuchcia 17.05 J.ang. dla dzieci(36) 17.15 Teleexpress 17.35 Piłkarska kadra czeka 17.50 Tele-audio-wideo 18.10 „Bill Cosby show” - ser.USA 18.35 Raport 19.00 Reflex 19.15 Dobranoc 19.30 Wiadomości 20.10 „Magnat prasowy”(1) - ser. australijski 21.15 ABC ekonomii - „Infrastruktura” 21.25 Polskie ZOO(powt.) 21.35 Zespół publicystyki „Zapis” przedstawia... 22.15 Prince w Tokio - koncert 23.25 Wiadomości wieczorne 23.45 Wieczór konesera: „Żart” - film czechosł. 1.20 BBC - World Service

Program II

7.30 Panorama 7.35 Rano 8.10 „Lucky Luck” - ser. franc. 8.35 Telewizja Biznes 8.55 Świat kobiet 9.25 „Pokolenia” ser.USA 10.00 CNN 10.10 J.ang.(39) 16.25 Powitanie 16.30 Panorama 16.40 „Pokolenia” ser.USA 17.05 Archiwum Neptuna - „Październikowa blokada” 17.30

TYDZIEŃ w telewizji

od 28.11 do 04.12

Program lokalny 18.30-21.00 Programy regionalne 21.00 Panorama 21.20 Sport 21.30 „Przygody dobrego wojaka Szwejka”(8) ser. austriacki 22.30 TV alternatywna 24.00 Panorama 0.05 TV alternatywna

Sobota 30.11

Program I

7.30 Pogranie dnia 7.35 Wszystko o działce 8.00 Wiadomości poranne 8.10 Rynek Agro 8.40 Na zdrowie 9.00 Ziarno 9.25 „5-10-15” - prog. dla dzieci i młodzieży 10.30 Jęz. ang. dla dzieci 10.35 Film z serii „Wojownicze żółwie Ninja” 10.55 Kaliber 91 - wojsk. prog. publ. 11.20 Telewizyjny Koncert Życzeń 11.50 Wiadomości 12.00 U siebie - mag. mniejszości narodowych 12.30 My i świat - magazyn 12.50 „Siódemka” w „Jedynce” - franc. pr. sat. 14.00 Walt Disney przedstawia 15.15 Skarbiec - mag. historyczny 15.45 Z archiwum Teatru TV M.Frisch „Biedermann i podpalacze” reż. E.Axer 17.15 Teleexpress 17.35 Studio Sport - Puchar Świata kobiet w tyżwiarstwie szybkim 18.25 „Detektyw w sutannie” - ser. USA 19.15 Dobranoc 19.30 Wiadomości 20.00 „Polskie ZOO” 20.20 „Luzjana” - film fab. USA 21.55 Studio Temat 22.25 Sportowa sobota 22.55 Wiadomości wieczorne 23.20 Film fab.

Program II

7.30 Panorama 7.35 Admirał w geesie - prog. dok. 8.00 Dla dzieci: Ulica Sezamkowa 9.00 Magazyn TV śniadaniowej 9.30 Andrzejkowe zwyczaje 10.00 CNN 10.10 Tacy sami - prog. w jęz. migowym 11.00 P.K.F. 11.10 Akademia Polskiego Filmu „Eroica” reż. Al.Ford 13.00 Zwierzęta świata „Bezcenna przyroda”(11) ser. dok. ang. 13.30 Klub Yuppies - prog. dla młodzieży 14.00 Wzrockowa Lista Przebojów 14.40 Ekspres reporterów 15.10 Program dnia 15.20 Camerata 2 - mag. muzyczny 16.00 „6 z 49” teleturniej 16.30 Panorama 16.40 „Pan wzywał milordzie” - ser.ang. 17.30 „Jetsonowie” - ser. USA 18.00 Program lokalny 18.30 Progr. rozrywkowy 19.30 Publicystyka kulturalna 20.00 Po konkursie... 21.00 Panorama 21.20 Słowo na niedzielę 21.25 Bez znieczulenia 21.40 „Bohater doskonaly”(1) - ang. ser. filmowy 22.40 Up with People - koncert 24.00 Panorama

Niedziela 1.12

Program I

7.55 Program dnia 8.00 Tydzień 9.00 Teleranek 10.00 Jęz. ang.dla dzieci 10.05 „Chłopiec z Andromedy” - ser. nowozelandzki 10.30 „Al-Kibla” - kierunek na Mekkę(12) ser. hiszp. 11.00 Notowania, czyli co się optaca rolnikowi 11.25 Telewizyjny Koncert Życzeń 11.55 Jaworzniacy - prog. dok. 12.20 Tęczowy Music-Box 13.05 Magazyn Morze 13.25 Poranek symfoniczny WOSPRiTV w Katowicach 14.25 Pieprz i wanilia - W krainach zielonego smoka i śpiewających syren 15.05 Telewizjer 15.25 Film dok. 15.40 Telewizyjny Teatr Rozmaitości P.Hennig „Magiczna skrzynka” reż. P.Hennig 17.15 Teleexpress 17.35 Prog. artyst. 18.10 „Synowie i córki” - ser.

USA 19.00 Wieczorynka 19.30 Wiadomości 20.10 „Rzykant”(6) - ser. ang. 21.00 Sportowa niedziela 21.20 7 dni - świat 21.50 Kabaretowa Lista Przebojów 22.25 Wiadomości wieczorne

Program II

7.30 Przegląd tygodnia (dla niesłyszących) 8.00 Dla dzieci „Ulica Sezamkowa” 9.00 Film dla niesłyszących: „Rzykant” - ser. ang. 10.00 CNN 10.20 Programy lokalne 10.50 Magazyn przechodnia 11.00 Wybrańcy Melpomeny - Stefan Jaracz 11.30 „Dzień, w którym zmienił się wszechświat” ser. dok. ang. 12.15 Zwierzęta wokół nas: „Podaj łapę” 12.30 Prog. satyryczny 12.55 Express Dimanche 13.10 100 pytań do... 13.50 Kino Familijne: „Daktari”(13) - ser. USA 14.50 Rebusy 15.15 Prog. artyst. 16.25 Program dnia 16.30 Panorama 16.40 Prog. rozrywkowy 17.00 Studio Sport 18.00 Bliżej świata - przegląd TV satelitarnych 19.00 Wydarzenie tygodnia 19.30 Publicystyka kulturalna 20.00 Koncert Teresy Zylis-Gary - Arie Moniuszki 21.00 Panorama 21.20 „Detektyw z Longstreet” - film krym. USA 22.30 Prog. artystyczny 24.00 Panorama

Poniedziałek 2.12

Program I

13.25 Wiadomości 13.35 J.fran.(11) + Impresje franc. 14.15 J.niem.(12) + impresje niem. 14.50 J.ang. + impresje ang. 15.30 Uniwersytet Nauczycielski 16.00 Studio 7 proponuje 16.15 Luz - prog. nastolatków 17.15 Teleexpress 17.35 Fiesz - prog. muzyczno-informacyjny 17.55 Sportowy hit 18.05 Kraje, narody, wydarzenia 18.45 „Alf” - ser.USA 19.15 Dobranoc 19.30 Wiadomości 20.10 Teatr TV na świecie: William Szekspir „Burza” reż. Laco Adamiak 22.20 ABC ekonomii - „Płace” 22.25 Wiadomości wieczorne 22.45 Leksykon polskiej muzyki rozrywkowej

Program II

16.25 Powitanie 16.30 Panorama 16.40 Sonda 17.15 Gol - mag. piłkarski 17.35 „Lekarz też człowiek” ser. ang. 18.00 Prog. lokalny 18.30 Ojczyzna - polszczyzna 18.45 Seans filmowy - prog. E.Banaszkiewicz 19.30 J.niem.(10) 20.00 Sąsiedzi: Litwa, Białoruś, Ukraina, Rosja 21.00 Panorama 21.20 Sport 21.30 „Ekstra”(7) - ser. dok. ang. 22.20 „Marx i coca cola” - dramat obyczajowy niem. 23.30 Reportaż 24.00 Panorama

Wtorek 3.12

Program I

8.00 Wiadomości poranne 8.10 Dzień dobry - poranny mag. rozmaitości 9.10 Domowe przedszkole 9.35 To się może przydać 10.00 „Lalka”(3) - ser. TP 11.50 Wiadomości 12.00 Agroszkola 12.30 „Dzień, w którym zmienił się wszechświat” - „W świetle z niebios” ser. dok. USA 13.20 Fizyka - Energia elektryczna 13.50 Jak, co i dlaczego?: „Księżyc” 14.00 Chemia - Reakcje utleniania - redukcji 14.30 „Świadkowie przeszłości”: „Stare pojazdy na ulicach” - ser. czechosł. 14.50 „Przygody kapitana Remo” 15.05 SEZAM - mag.

popularnonaukowy 15.20 Świat chemii - film dok. USA 15.50 Klub Midi 16.00 Studio 7 proponuje 16.15 Dla dzieci: Tik-Tak oraz film z serii „Bamse - najsilniejszy niedźwiadek na świecie” 17.05 J.ang. dla dzieci(39) 17.15 Teleexpress 17.30 Publicystyka 18.00 Family Album 18.20 W Sejmie i w Senacie 18.35 „Królik Bugs przedstawia” - ser. anim. USA 19.00 Wywiad Tygodnia 19.15 Dobranoc 19.30 Wiadomości 20.05 „Hirohito - Kulisy mitu” - film dok. ang. 21.15 ABC ekonomii - „Przestępczość gospodarcza” 21.25 Listy o gospodarce 22.25 Wiadomości wieczorne 22.45 „Wódka, pozwól żyć” 23.10 BBC - World Service

Program II

7.30 Panorama 7.35 Rano 8.10 „Denver - ostatni dinozaur” 8.35 Telewizja biznes 8.55 Świat kobiet 9.25 „Pokolenia” - ser.USA 10.00 CNN 10.10 J.franc.(rep.5-8) 16.25 Powitanie 16.30 Panorama 16.40 „Pokolenia” - ser.USA 17.05 Przegląd Kronik Filmowych 17.35 „Pod wspólnym dachem” - ser. franc. 18.00 Program lokalny 18.30 Ciebie, Boga, wysławiamy 18.55 „Sztuka świata zachodniego”(10) - ser. dok. ang. 19.30 J.ang.(10) 20.00 Non Stop Kolor 21.00 Panorama 21.20 Sport 21.30 „Dadah znaczy śmierć”(4) - ser. austral. 22.15 Reportaż 22.45 „Jazzowalenty” - Koncert Pianistów Jazzowych w Kaliszu 23.15 Publicystyka 24.00 Panorama

Sroda 4.12

Program I

8.00 Wiadomości poranne 8.10 Dzień dobry - poranny mag. rozmaitości 9.10 Domowe przedszkole 9.35 Gotowanie na ekranie 10.05 „Dynastia” - ser. USA 11.50 Wiadomości 12.00 Agroszkola 12.30 Spotkania z literaturą - Juliusz Słowacki - człowiek i twórca 12.55 Rozmowa o rozmowie 13.20 Kraków przedlokacyjny - prog. histor. 13.50 Telewizyjny Słownik Biograficzny Historii Najnowszej - Wanda Ossowska 14.15 Spotkania z literaturą 14.50 Swego nie znacze - Katalog zabytków - Lubiąż 15.05 Poczet nauki polskiej 15.30 Uniwersytet Nauczycielski 16.00 Studio 7 proponuje 16.15 „Wychowawca” ser. USA 16.40 Latający Holender - Klub Zdobywców Oceanów 17.15 Teleexpress 17.35 Kinomania - prog. K.Gostkowskiego 17.55 Klinika Zdrowego Człowieka 18.15 Świat w oczach Lema 18.30 Encyklopedia II wojny światowej 18.55 Zielona linia 19.15 Dobranoc 19.30 Wiadomości 20.10 „Dynastia” ser. USA 21.10 ABC ekonomii - „Obligacje państwowe” 21.15 Prog. public. 21.30 Magazyn 60/90 22.00 Studio Sport 23.10 Wiadomości wieczorne 23.35 BBC - World Service

Program II

7.30 Panorama 7.35 Rano 8.10 „Ulisses” - ser. anim. 8.35 Telewizja Biznes 8.55 Świat kobiet 9.00 „Pokolenia” - ser.USA 10.00 CNN 10.10 J.niem.(10) 16.25 Powitanie 16.30 Panorama 16.40 „Pokolenia” - ser.USA 17.05 Mag. ekologiczny - Choroby cywilizacyjne 17.35 „Allo, allo” - ser. ang. 18.00 Program lokalny 18.30 „National Geographic” - „Poszukiwacz” ser. USA 19.20 WRO 19.30 J.ang.(40) 20.00 „Z miłości do kina polskiego” 20.20 Pieśni hiszpańskie 20.40 Moje książki 21.00 Panorama 21.20 Sport 21.35 „Dzieci takie jak on” - film fab. prod.USA 23.05 Telewizja nocą 24.00 Panorama

- Żaluzje w 50 kolorach oferuje Kozłowski tel.258-20 (ZS-29)
- **TKANINY**sklep „ANIA”, Warszawska 21. (ZS-139)
- Sprzedam w Sochaczewie mieszkanie własnościowe M-4 tel.259-40. (ZS-155)
- Sprzedam mieszkanie 36 m², I piętro tel.244-07 po południu. (ZS-168)
- Sprzedam dom w stanie surowym (pół bliźniaka) Osiedle Karwów tel.232-83 po 18.00. (ZS-169)
- Posiadam lokal do wynajęcia o powierzchni 25 m². Sochaczew ul.Trojanowska 4. (ZS-174)
- **Prywatny Gabinet Logopedyczny** Porady i terapia w zakresie wszystkich zaburzeń mowy. Czynny wtorek, piątek 15.00 - 19.00 ul.Hanki Sawickiej 5 (budynek Klubu Nauczyciela) I piętro, p.12. Tel. dom. 258-38. (ZS-177)
- Sprzedam tanio Opla Kadeta 1983 r. tel.222-88. (ZS-178)
- Udzielam pożyczek tel.222-88. (ZS-179)
- Tanio sprzedam nadwozie 126 p do remontu. Zenon Tomaszewski Rozłazłów 50, gm. Sochaczew. (ZS-181)

Święty Mikołaj w domu

W dniach: 5, 6, 7 grudnia po południu.

Zgłoszenia
- 1 Maja 24 (parter)
telefonicznie 227-50
od 10.00 do 20.00
Dla dzieci frajda!

(ZS-148)

Hotel - Restauracja Bolimów

Zaprasza całą dobę

Dancingi
Środa, piątek, sobota
od 20.00 do 4.00

(ZS-158)

Sklep firmowy

KiM

Sochaczew ul.Piastowska 5

poleca

święteczną ofertę:

- ★ zestawów satelitarnych w cenach od 4.200.000
- ★ zabawek
- ★ art. kosmetycznych

(ZS-156)

Ośrodek Kształcenia Zawodowego w Sochaczewie ul.Warszawska 35 tel.234-73

organizuje następujące kursy:

elektromonter, fryzjer damski, kierownik małej gastronomii, murarz, malarz, palacz c.o., pedagogiczny, spawacz elektryczny i gazowy, operator wózków widłowych, stolarz, kosmetyczny, hydraulik, krawiec, instruktor nauki jazdy, księgowości, bankowości, mechanik pojazdowy, betoniarz, prezenter dyskotek.

Ceny przystępne. Informacji udzielamy i zapisy przyjmujemy w naszej siedzibie w dni robocze od 8.00 do 16.00.

(ZS-147)

Zakłady Tworzyw Sztucznych „Boryszew-Erg” w Sochaczewie, ul.15 Sierpnia 106

ogłaszają przetarg nieograniczony na niżej wymienione pojazdy:

Lp.	Marka	Nr rej.	Rok prod.	Cena wywoławcza
1.	„Nysa-Towos” 522S	SKB197Z	1977	11.250.000 zł
2.	„Żuk” A-16	SKB338Y	1982	13.000.000 zł
3.	„Uaz” 469B	SKB049F	1978	8.100.000 zł
4.	Sanitarka „Fiat” 125p	SKA879S	1981	7.000.000 zł
5.	„Jelcz” 317 (ciągnik siodłowy)	SKA661S	1975	45.000.000 zł

Powyższe pojazdy można oglądać na terenie ZTS „Boryszew-Erg” w Sochaczewie, ul.15 Sierpnia 106.

Przetarg odbędzie się dnia 5 grudnia 1991 r. o godz. 11.00 w ZTS „Boryszew-Erg” w Sochaczewie, ul.15 Sierpnia 106.

Przystępujący do przetargu winni wpłacić wadium w wysokości 10% ceny wywoławczej w Kasie Przedsiębiorstwa w godz. 7.00 - 10.30, najpóźniej w dniu przetargu.

Zakład nie udziela gwarancji na w/w pojazdy oraz nie uzupełnia braków.

Przedsiębiorstwo zastrzega sobie prawo unieważnienia przetargu lub wycofania pojazdów z przetargu bez podania przyczyn.

Informacja pod nr telefonu 222-01 wew. 413.

(ZS-180)

Wtapianie w przezroczysty laminat

Laminowanie zdjęć, reklam, dokumentów oraz innych ważnych papierów do formatu A4 na oryginalnych urządzeniach i materiałach firmy: GREAT MOUNTAIN PLASTIC MACHINE PRODUCTS CO. LTD. Istnieje możliwość usługi wysyłkowej oraz u klienta (rachunki).

Informacje oraz stałe miejsce usług w godz. od 10⁰⁰ - 18⁰⁰ w soboty od 10⁰⁰ - 13⁰⁰

zalety w/w usługi to:
- chroni przed zniszczeniem, fałszowaniem
- nadaje papierom sztywność
- nie boi się wody itp.

Zapraszamy

Adres: Sklep z art. przemysłowymi. Obuwie, odzież. 96-503 Sochaczew ul.Chopina 144 T.Skroński

(ZS-78)

Gabinet laryngologiczny Sylwestra Szymańskiego wznawia działalność

od dnia 2 grudnia br. ul.Traugutta 23 Codziennie w godz. 14.00 - 17.00 (ZS-171)

Andrzej Grosiak

Audio Video Serwis

Naprawa: Video Telewizorów i Kamer

Szkolenie i praktyka w USA ul.Staszica 29A tel.253-98

(ZS-176)

Materiały Budowlane

Cement biały, cement, wapno, płyty, tarcica, boazeria, listwy, lakier „Kapon”, farby, rozpuszczalniki.

Kupisz każdego dnia Sochaczew ul.Okężna 26 (przy MPGiM w Trojanowie)

(ZS-172)

**SPIES
HECKER**

LAKIERY SAMOCHODOWE

Każdy z osiemnastu tysięcy kolorów i odcieni lakierów do wszystkich marek samochodów świata w naszym autoryzowanym punkcie.

Brillux Farby, lakiery, impregnaty:

- ✱ do podłóg, boazerii, domków drewnianych – wewnętrzne i zewnętrzne;
- ✱ do impregnacji elementów drewnianych, wkopywanych w ziemię;
- ✱ farby akrylowe (emulsyjne) wewnętrzne i zewnętrzne, odporne na działanie słońca (nie płowieją);
- ✱ farby do ścian drewnianych, wodorozcieńczalne, nietoksyczne;
- ✱ farby kryjące, błyszczące i matowe, wodorozcieńczalne i alkidowe do metalu i drewna;
- ✱ kity, pianki i wypełniacze uszczelniające drzwi, okna itp.;
- ✱ farby do metali (również do cynku i aluminium);
- ✱ farby do betonów (garaże, balkony, tarasy);
- ✱ farby ognioodporne.

Sochaczew
ul. Księcia Janusza 7,
przy stacji PKP

(ZS-170)

„Społem” PSS Sochaczew informuje że:

● prowadzimy całodobową w tym nocną sprzedaż w pawilonie przy ul. Pokoju, artykuły spożywcze, przemysłowe i monopolowe po atrakcyjnie niskich cenach;

● uruchomiony został sklep spożywczy przy ul. Trojanowskiej czynny w godz. od 6 do 18 sprzedaż artykułów spożywczych po cenach hurtowych.

ZAPRASZAMY

(ZS-173)



Piłka nożna

Piast – Feliksów podsumowanie rundy jesiennej

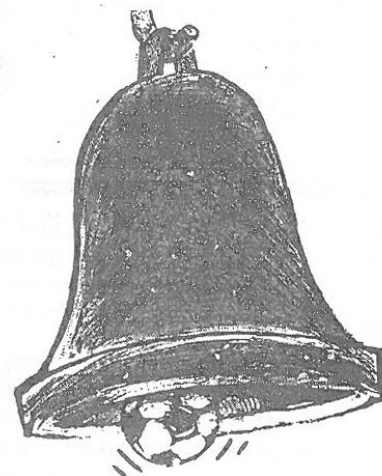
Piast – Feliksów – zespół Stanisława Pietrzaka. W tegorocznej rundzie jesiennej grupy I klasy B zajmuje dobre II miejsce, z dorobkiem 12 punktów (tyle samo co lider). W dziewięciu spotkaniach strzelili oni swoim przeciwnikom 19 bramek, tracąc 10.

Od nowego sezonu zajęcia z piłkarzami prowadzi były szkoleniowiec chodakowskiej Bzury p. Wiesław Łajc. Wraz z trenerem, w nowych barwach występują także znani ongiś zawodnicy Paweł Wiertiochin i Henryk Młynarczyk. Z rozmowy, jaką przeprowadziłem z kierownikiem i wieloletnim opiekunem piłkarzy Piasta p. Stanisławem Pietrzakiem wynika, że w okresie przerwy zimowej planowane są dalsze wzmocnienia zespołu. Kierownictwo klubu prowadzi rozmowy z byłym zawodnikiem Orkanu Wojciechem Chmielewskim oraz z jeszcze jednym piłkarzem Bzury, którego nazwiska nie ujawniono.

Kilka słów poświęcić należy kierownikowi zespołu p. Stanisławowi Pietrzakowi. Związany od 21 lat ze sportem w Feliksowie p. Stanisław bywał na dobre i złe ze swoimi zawodnikami. Wydał wiele własnych pieniędzy na cele społeczne. Sądzimy, że jest to właściwy człowiek na właściwym miejscu. Wspominaliśmy wspólnie degradację zespołu do najniższej klasy rozgrywkowej, przypominaliśmy

zwycięstwa Piasta w pucharowych meczach z Orkanem – Sochaczew. Wierzy niezłomie, że nadejdą wkrótce lepsze lata dla piłkarzy z Feliksowa. Życząc spełnienia marzeń temu niezwykle zaangażowanemu człowiekowi prezentujemy jednocześnie skład piłkarzy Piasta: Roman Pałuba, Jarosław Florczak, Bogdan Jaworski, Robert Jaworski, Henryk Woźnicki, Krzysztof Pokorski, Edward Heleniak, Robert Heleniak, Henryk Młynarczyk, Andrzej Felczak, Jacek Banaszek, Paweł Bryński, Paweł Wiertiochin, Marek Banaszek, Dariusz Felczak, Wojciech Wiciak, Jacek Adamski, Mariusz Kozłowski, Marcin Heleniak.

Sylwester Rożdżestwieński



rys. Sławomir Burzyński

ku w kategorii kadetek, każą przy-
puszczać, że w grudniowym turnieju
w Skierniewicach Paulina powinna
wywalczyć awans do turnieju krajo-
wego w swojej kategorii wiekowej.



W ubiegłą środę rozegrano
w Skierniewicach drużynowe mistrzostwa szkół ponadpodstawowych. W kategorii dziewcząt najlepsze było Liceum Sportowe ze Skierniewic. Na IV miejscu ukończyły turniej tenisistki stołowe ZSZ nr 2 Sochaczew Edyta Oszajca, Justyna Chłystek (opiekun Kazimierz Kalinowski). W mocno obsadzonym turnieju męskim I miejsce wywalczyli zawodnicy L.O. Łowicz, przed Liceum Sportowym ze Skierniewic i ZSZ Żyrardów. L.O. w Sochaczewie występujące w składzie Mariusz Duch, Włodzisław Jachimowicz (opiekun Kazimierz Zduńczyk) sklasyfikowane zostało na miejscu V-VI.

S.R.

Szachy

● Dobięły końca VIII Drużynowe Mistrzostwa Województwa w szachach w grze bezpośredniej. Podsumowując wynik całej drużyny na szczególne wyróżnienie zasługują:

Stanisław Osiecki – 8 pkt. z 10 rozegranych partii, wygrał indywidualnie I szachownicę;

Maria Góralczyk – 7 pkt. z 10 rozegranych partii, uzyskała jeden z lepszych wyników na szachownicy kobiecej.

Natomiast cała drużyna przedstawia się następująco (w nawiasach liczba rozegranych partii).

Stanisław Osiecki (10), Krzysztof Maciejski (10), Stanisław Król (9), Piotr Szymański (10), Zdzisław Głuszko (8), Maria Góralczyk (10), Kazimierz Berczyński (2), Witold Antuszewicz (1).

S.O.

Rywal naszej drużyny to zawodnicy często występujący w ogólnopolskich turniejach szachowych, a także w turniejach międzynarodowych.

Słowa uznania należą się ZTS „Boryszew” za dobrą współpracę z klubem szachowym „Boryszew”.

● W dniu 9.11.91 r. odbył się w Warszawie Międzynarodowy Turniej Szachowy w którym uczestniczyli szachiści klubu „Boryszew”. Bardzo dobrze zaprezentował się Stanisław Osiecki m.in. zwyciężając byłą mistrzynią Polski Elżbietą Kowalską i remisując z najlepszą szachistką polską arcymistrzynią Agnieszką Brustman. Piotr Szymański w drugim dniu uzyskał 4 pkt z 5 rozegranych partii. Zawodnicy wykazali wysoką formę.

○ Ojciec i syn, dwie sławy sochaczewskiego – i nie tylko – motocrossu. Obydwaj – członkowie Klubu Motorowego „Szarak”. Senior, p. Antoni Kodym ścigał się ongiś z dużym powodzeniem z najlepszymi zawodnikami w tej dyscyplinie. Junior, Tomasz Kodym, lat 25, właśnie teraz jest „na fali”. Członek kadry narodowej, medalista Mistrzostw Świata w ENDURO w latach 1987–90, wicemistrz Polski w kl. 250 cm³ (1989 r.), wielokrotny mistrz okręgu i strefy centralnej. Właśnie z nim rozpoczynamy rozmowę.

– Kiedy właściwie rozpocząłeś przygodę z motocyklem?

– Jakies osiemnaście lat temu. Na podwórku stał motorower „KOMAR”, a ja próbowałem na niego wsiąść.

○ Jako zawodnik zadebiutowałem w 1983 r. na wysłużonej CZ 125 cm³ w eliminacjach do mistrzostw okręgu rozgrywanych w Sochaczewie.

– Czy KM „Szarak” jest jedynym klubem, w którego barwach startujesz?

– Nie. Od sezonu 90/91 w rajdach ENDURO reprezentuję KM „Turów” w Turowie. Miałem dostać nowy motocykl, ale klub popadł w tarapaty finansowe i myślę, że nasza współpraca zakończy się na tym jednym sezonie. A w ENDURO zacząłem w 1987 r. w „sześciodniówce” w Jeleniej Gorze. Jechałem wtedy w zespole w kl. 125 cm³ na motocyklu KTM. We Francji w 1988 r., już jako doświadczony zawodnik zdobyłem „srebro”, a w Niemczech (1989 r.) – sięgnąłem po złoty medal. Ostatni jak na razie i najcięższy start w ENDURO miałem w Szwecji w 1990 r. Całe zawody padał deszcz. Drogi podmokły, motocykl się ślizgał, wszędzie błoto. Podczas tych zawodów po raz pierwszy w historii „sześciodniówek” odwołano ostatni start. Uczestnicy zgodnie orzekli, że był to „Wietnam”.

– Zaliczasz się do krajowej czołówki, jesteś członkiem kadry narodowej. Co dzięki temu zyskałeś?

– Zwiedziłem kawałek Europy, nabrałem doświadczenia i obycia w rajdach. Poznałem wielu ciekawych ludzi, z którymi do dziś utrzymuję kontakty. Poza tym rajdy ENDURO uczą samodzielności i wyt-

dziej dowartościowany, czuję, że robię to co potrafię najlepiej. Lubię ryzyko, a każdy start to ryzyko.

– Uprawiasz drogi sport, co zatem z kosztami?

– Nie mam żadnego sponsora, ale wiem, że jeden z moich kolegów ma już takiego (jest to firma „Citroen”) i całkiem nieźle na tym wychodzą i firma i zawodnik. Koszty moich

– Panie Antoni (z tym pytaniem zwracam się do ojca zawodnika), jak porównałby Pan motocross za „swoich” czasów z warunkami obecnymi?

– KM „Szarak” praktycznie od samego początku istnienia był utrzymywany z prywatnych kieszeni członków klubu. Były co prawda niewielkie dotacje z P.Z.Mot. czy Urzędu Miasta, ale to wszystko kropla w morzu potrzeb. A jeśli chodzi o technikę jazdy, to pozostała ta sama, tylko sprzęt się zmienił i dzięki temu stawia się wyższe wymagania zawodnikom. Jeżdżą po prostu bardziej efektywnie. Myśm jeździli na wysłużonych WFM, SHL, CZ czy Jawach, teraz są „Hondy”, „Suzuki”, KTM i dlatego szanse zawodników są mniej więcej równe.

– Czy uważa pan, że przy obecnych kłopotach finansowych i sprzętowych klub ma rację bytu w najbliższych latach?

– Wydaje mi się, że jak tak dalej będzie, to cofniemy się do lat 60-tych i zostanie tylko rywalizacja między zawodnikami naszego klubu, bo na poważniejsze imprezy z wysłużonymi CZ wstyd będzie jechać.

– Co Pan by powiedział o zorganizowaniu zawodów weteranów?

– Myślę, że w przyszłym roku załatwione już będą wszystkie sprawy związane z organizacją takiej imprezy i odbędzie się ona w przyzwoitej obsadzie. Na razie mogę tylko powiedzieć, że mamy potwierdzenie udziału kilku oldbojów na przyjazd do Sochaczewa.

– A pieniądze...

– Myślę, że w tym miejscu będzie pole do popisu dla sponsorów, którzy chcieliby zareklamować swoje usługi i towary.

Z ojcem i synem rozmawiał

Mariusz Beta

KODYMOWIE



fot. Mariusz Beta

rzymałości. Były i takie przypadki, że zawodnik dojeżdżał do mety ze złamaną nogą (oczywiście noga już wtedy w gipsie). Korzyści materialne? Oczywiście są medale, dyplomy, jakieś drobne upominki, ale tak jak mówię, największą frajdą jest to, że można się sprawdzić z najlepszymi z całego świata.

– Wielu twoich sochaczewskich kolegów zrezygnowało ze startów. Co Ciebie trzyma?

– Po pierwsze to chęć rywalizacji i bycia najlepszym, po drugie jazda w motocrossach jest moją pasją, moim hobby, a po trzecie to kiedy wsiadam na motocykl czuję się bar-

startów częściowo pokrywa klub „Szarak”, ale w większości to tata. Jest pasjonatem tego sportu, więc daje się wyciągnąć od niego parę groszy na zakup części.

– Wielu jest w Sochaczewie młodych, zdolnych chłopców, którzy pragnęliby startować i odnosić takie sukcesy jak Ty. Co im radzisz?

– Jeżeli ktoś już się zdecydował na jazdę w motocrossach (motocykl kosztuje około siedmiu tysięcy marek) to musi mocno ćwiczyć. Do każdego startu trzeba przygotować się siłowo i psychicznie, wtedy można osiągnąć przyzwoite wyniki.

odc.13

„Sochaczewskie Rzemiosło”

Rzemiosło narodziło się w Sochaczewie tak dawno temu, że już naprawdę nikt nie pamięta kiedy. Niektórzy historycy twierdzą, że pierwszym sochaczewskim rzemieślnikiem był stolarz który zrobił Czevusowi drewnianą sochę. Inni historycy mówią, że to sam Czevus był pierwszym chłopo-rzemieślnikiem i że swoją słynną sochą wyrzeźbił sam.

Rzemieślnicy czyli Mistrzowie to warstwa społeczna między robotnikami a kapitalistami. Pracowali sami, ale na swoim. Zatrudniali także czeladników i uczniów. Uczniowie służyli do nadstawiania łba do bicia. Czeladnicy robili wszystko to co mistrzowie i zbierali forszę na swój własny warsztat. Mistrzowie walili po łbach uczniów i pilnowali czeladników, żeby zbyt szybko nie uzbierali forsy. Ten nieskomplikowany system zależności powodował, że robota była dokładna i uczciwa, a klienci nie narzekali, bo usługi były szybkie i fachowe.

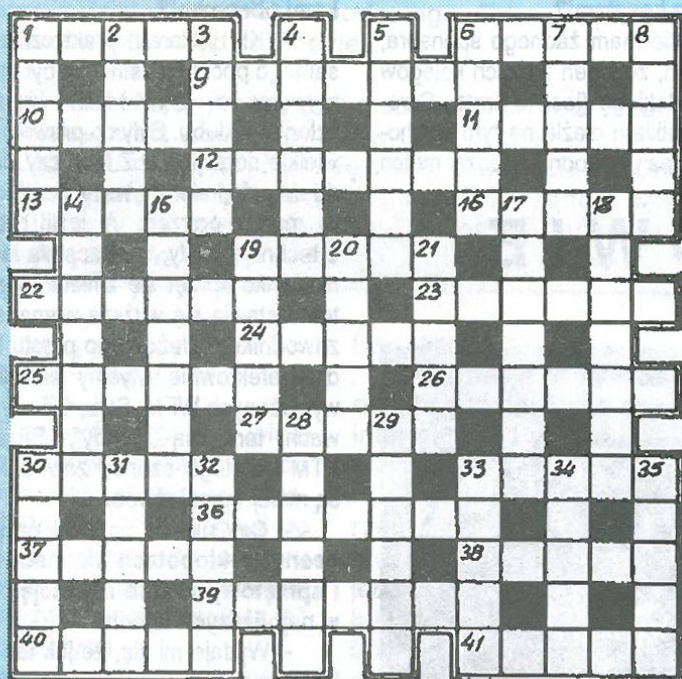
Sochaczewscy rzemieślnicy skupieni byli w swoim związku zawodowym zwanym „cechem”. W wybudowanym przez siebie budynku wieszali sztandary, urzędowała orkiestra a i zebrania rzemieślnicze były znane ze swej wspaniałej oprawy. Tam też walcowano kandydatów na mistrzów. Dziś rzemieślnicy to gatunek niemal wymarły. Pomędzy sztandarami w budynku cechu stoją paki z towarami zaśniedziałe instrumenty orkiestry leżą porzucone w kącie i nie są już używane podczas Bożego Ciała i Rezurekcyj, pojedynczy rzemieślnicy wyprowadzają stare, dostojne sztandary cechowe na kościelne święta. Miejsce zakładów rzemieślniczych zajęły butiki i inne podmioty gospodarcze, a my latamy po całym mieście z oderwanym obcasem. I choćby dlatego tak często wspominamy te małe warsztaty.

GALERIA
SŁAWOMIRA
BURZYŃSKIEGO



Nadkomisarz Zbigniew Jakubowski
Szef Komendy Rejonowej Policji
w Sochaczewie

KRZYŻÓWKA Nr 21



Poziomo:

1 – miejscowość w pobliżu Sochaczewa, 6 – winna być w tornistrze ucznia, 9 – pustelnik, 10 – roślina motylkowa, 11 – nietoperz, 12 – odzienie, 13 – zbiór map, 16 – drwina, 19 – w gwarze myśliwych nogi zająca, 22 – prymitywna łódź, 23 – inna nazwa – „Dewara naczynia”, 24 – polska firma radiowa, 25 – narzędzie ślusarza, 26 – wielka liczba, 27 – miasto w stanie Nebraska, 30 – pogardliwie – służący, lokaj, 33 – wolne stanowisko, 36 – członkowie nacjonalistycznej i separatystycznej organizacji chorwackiej, 37 – plac targowy, 38 – gryzoń, synonim śpiocha, 39 – jedno ze świętych miejsc chrześcijan w Izraelu, 40 – nazwa, 41 – miasto w pd. Turcji

Pionowo:

1 – jest w wyposażeniu wędkarza, 2 – stolica Afganistanu, 3 – jedna z planet, 4 – zrzęda, dziwak, 5 – jest na szachownicy, 6 – przedsiónek, weranda, 7 – czułki, 8 – stalowa kłamra, 14 – urządzenie Francisa, Kaplona lub Peltona, 15 – budowla ogrodowa, 17 – osoba, 18 – chrześcijanin nowo nawrócony, 19 – opera którą napisał Rimski-Korsakow, 20 – podwalina, 21 – wyspa grecka – ojczyzna Odysseusza, 28 – in. kariokineza somatyczna, 29 – ciężkozbrojny jeździec ze skrzydłami, 30 – warszawski hotel, 31 – część stroju góralskiego, 32 – tkanina wełniana z przędzy zgrzebnej, 33 – firma ubezpieczeniowa, 34 – broń Wilhelma Tella, 35 – twórca preparatu torfowego

Rozwiązanie krzyżówki należy nadsyłać w terminie 10 dni na adres redakcji. Za prawidłowe rozwiązanie krzyżówki rozlosowane zostaną nagrody.

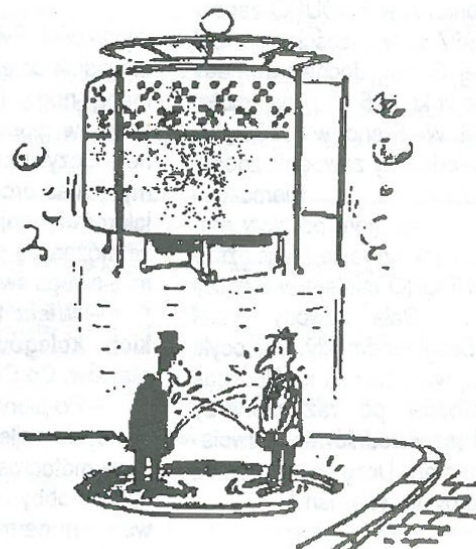
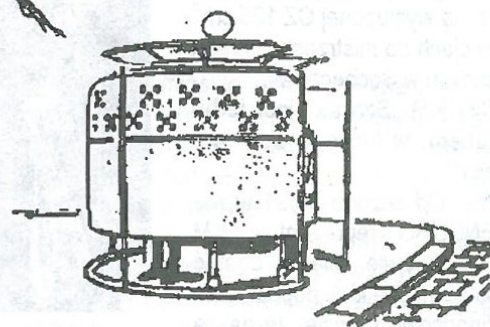
Rozwiązanie krzyżówek z nr.38

Poziomo: ARTBI, URBAN, DOBYTEK, LUPKI, LOTWA, OSTRYGA, DRAGA, OKŁAD, KRATER, IMPALA, DUMKA, POLANO, NESTOR, NATKA, NAKAZ, DAKAR, SZKUNER, CZARY, WIRUS, POWŁOKA, KRATY, LUZAK

Pionowo: ATLAS, TOPOR, IDIOM, ZBYTEK, ATTYKA, UKŁAD, NIASA, BITKA, KORDOWA, OSTRAWA, RIPOSTA, GOLGOTA, ORDON, LOMOT, DIANA, ALKOWA, KONDOR, NOCEK, KLAKA, ZSYPY, DRWAŁ, KARCZ, RYSAK. Nagrodę wylosował: Krzysztof Tamowski z Warszawy

HUMOR

ze świata



„Lui”