

ZIEMIA

SOCHACZEWSKA

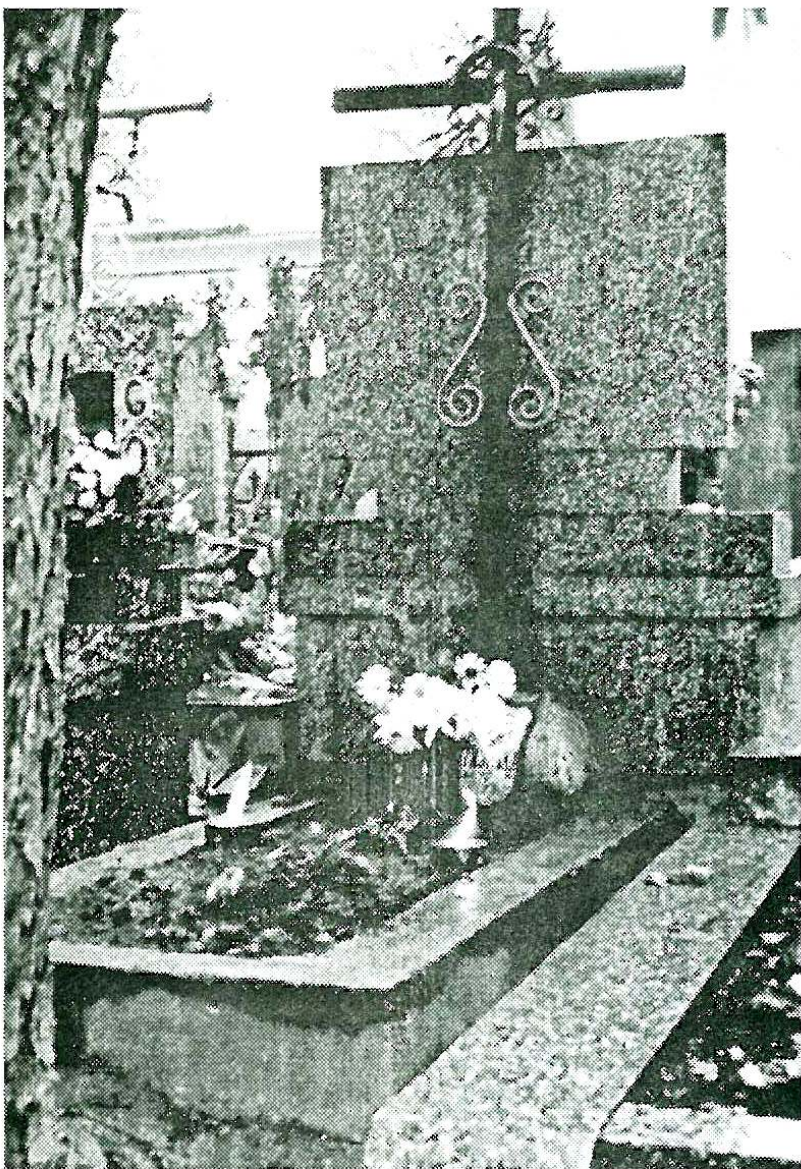
MŁODZIESZYN • NOWA SUCHA • RYBNO • SOCHACZEW • TERESIN

TYGODNIK

1.11.1991

36(43) Cena 1500 zł

- Teresin u władzy
- Uratowali 21-letnią kobietę
- O największym cmentarzu
- Jak ma się MKS „Orkan”
- Program TV



WYBORY '91



W Okręgu Wyborczym nr 3 (było 28 list wyborczych) na posłów wybrano

z listy nr 2 – Waldemar Pawlak, lat 32, rolnik, Kamionka, gm.Pacyna, Polskie Stronnictwo Ludowe – Sojusz Programowy; – Tadeusz Gajda, lat 37, rolnik, Szkaratki, gm.Domaniewice, Polskie Stronnictwo Ludowe – Sojusz Programowy;
z listy nr 12 – Stanisław Przemysław Hniedziewicz, lat 47, prawnik z Warszawy, Porozumienie Obywatelskie Centrum;
z listy nr 13 – Tadeusz Szymańczak, lat 39, inż. rolnik, Strzelew, gm.Teresin, Komitet Wyborczy Porozumienie Ludowe;
z listy nr 17 – Mariusz Marasek, lat 32, nauczyciel, Skierniewice, Wyborcza Akcja Katolicka;
z listy nr 30 – Maria Żółkowska, lat 43, prawnik, Płock, NSZZ „Solidarność”;
z listy nr 32 – Eugeniusz Aleksandrowicz, lat 42, ekonomista, Gdańsk, Kongres Liberalno Demokratyczny;
z listy nr 41 – Michał Tokarzewski, lat 34, lekarz med., Warszawa, Konfederacja Polski Niepodległej;
z listy nr 54 – Anna Urbanowicz, lat 49, nauczycielka, Skierniewice, Unia Demokratyczna;
z listy nr 60 – Wanda Sokołowska, lat 51, nauczycielka, Płock, Sojusz Lewicy Demokratycznej;

Senatorami zostali

Zbigniew Komorowski, przedsiębiorca, Teresin, Polskie Stronnictwo Ludowe – Sojusz Programowy;
Jerzy Kamiński, Komitet Wyborczy Porozumienie Ludowe.

Pamiętamy o nich...



Z prac Rady i Zarządu Miasta

W związku z brakiem pieniędzy Kuratorium w Skierniewicach zwróciło się do władz miasta z wnioskiem o zakup węgla dla sochaczewskich szkół podstawowych. Potrzeby szacowane są na 700 ton opału. Zarząd podjął inicjatywę i węgiel jest już dowożony do szkół.

Burmistrz Lucyna Michejda przedstawiła wstępną koncepcję przejęcia przez miasto wszystkich szkół podstawowych. Omawiano problemy związane ze strukturą zarządzania szkołami oraz podział kompetencji między dyrektorami a Zarządem Miasta.

Dyrektor PGKiM wystąpił z wnioskiem o zmianę cen biletów autobusowych (normalny – 1500 zł, ulgowy – 1000 zł). Motywacja: Zwiększone koszty remontów autobusów, podwyżki cen części zamiennych. Sprawę rozpatrzy w najbliższym czasie Rada Miejska.

Spółka „Piwosz” zwróciła się o zmniejszenie czynszu za wynajmowany przez siebie lokal. Zarząd nie przychylił się do wniosku.

XXV Nadzwyczajna Sesja Rady Miejskiej

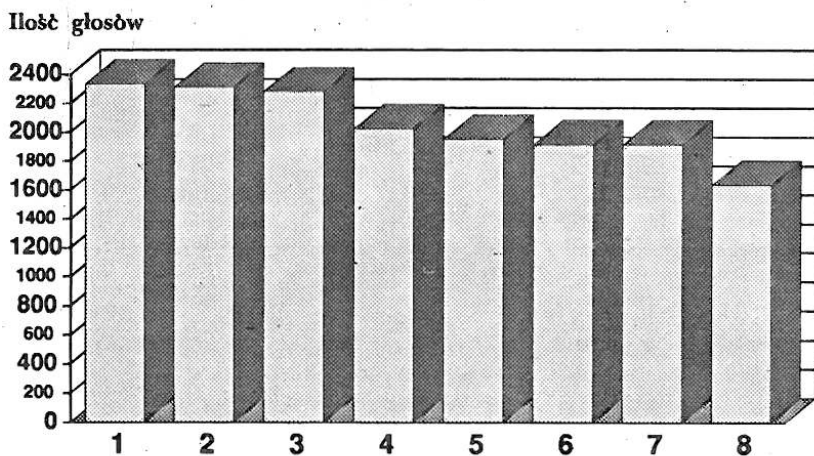
odbyła się 24 października. Przed wyborami podjęto jednogłośnie uchwałę o zmianach w składach obwodowych komisji wyborczych. Wprowadzone zostały w związku z oświadczeniami o chorobie kilku członków komisji.

W wyniku przyjętej propozycji burmistrza (dwóch radnych wstrzymało się od głosu) uległa zmianie Uchwała o targowisku. Usankcjonowane zostało po-

bieranie przez PGKiM opłat od handlujących na terenach wokół cmentarzy w dniach między 29 października a 2 listopada.

Poinformowano radnych również o podjętych negocjacjach z księdzem dziekanem dotyczących polubownego załatwienia roszczeń Kościoła za doznane krzywdy majątkowe (przejęcie ziem).

Wyniki sochaczewskiego głosowania do Senatu RP (liczby podane w przybliżeniu):



1 – Rokicki Zbigniew KLD – 2330 2 – Chudzik Ryszard UD – 2310 3 – Pastuszewski Karol Komitet Chrześcijański – 2280 4 – Binder Włodzimierz KLD – 2020 5 – Kawecki Marek UD – 1950 6 – Komorowski Zbigniew PSL – 1910 7 – Maciejczyk Krzysztof Adam POC – 1910 8 – Kamiński Jerzy Porozumienie Ludowe – 1630

Jak głosowaliśmy ?

Jak się dowiedzieliśmy w wyborach wziął udział co trzeci uprawniony mieszkaniec Sochaczewa. A jak to wyglądało w kilku obwodach. W okręgu wyborczym nr 1 („Cera-bud”) głosowało 260 osób, co nie stanowi nawet 30% wyborców. Najwięcej głosów uzyskało Porozumienie Obywatelskie Centrum, na drugim miejscu wspólnie Samorządowy Komitet Wyborczy i Unia Demokratyczna.

Podobnie kształtowały się wyniki w okręgu nr 2 (Zakłady Tworzyw Sztucznych „Boryszew-Erg”) – tu

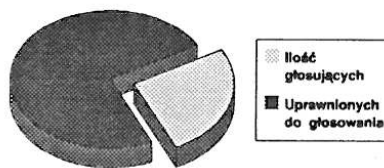
głosowało 270 wyborców.

W okręgu nr 13 (Miejski Ośrodek Kultury w Chodakowie) najwięcej głosów otrzymali kandydaci Unii Demokratycznej. Natomiast w gminnej Obwodowej Komisji Wyborczej nr 6 (głosowało ok.29% uprawnionych) zlokalizowanej w Szkole Podstawowej w Żukowie najwięcej głosów oddano na listę Polskiego Stronnictwa Ludowego – Sojusz Programowy, na drugim miejscu znaleźli się kandydaci Konfederacji Polski Niepodległej.

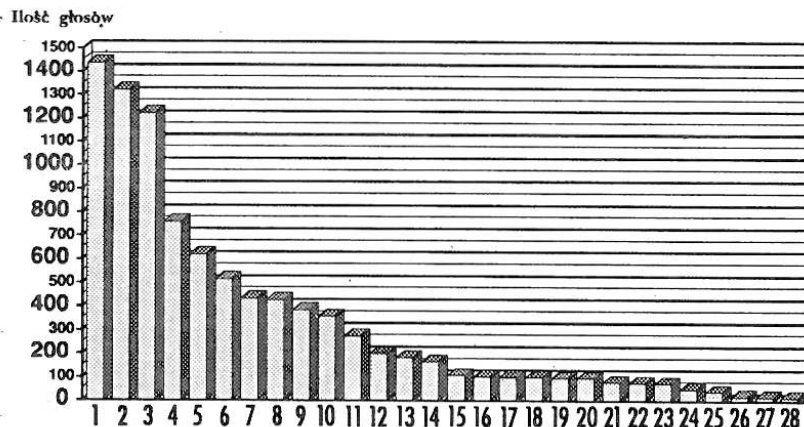
Za granicą: w Wiedniu, Sztokholmie, Pekinie wygrała Unia Demokratyczna przed Kongresem Liberalno Demokratycznym.

Przypominamy: w Sochaczewie wzięło udział w wyborach 36%, w Warszawie – ok.46%, w Łodzi – ok.38%.

W Sochaczewie ogółem uprawnionych do głosowania było 27 225 osób. W głosowaniu udział wzięło 9845 osób co stanowi 36% elektoratu.



Wyniki sochaczewskiego głosowania do Sejmu RP (liczby podane w przybliżeniu):



1 – Porozumienie Obywatelskie Centrum – 1440 2 – Sojusz Lewicy Demokratycznej – 1320 3 – Unia Demokratyczna – 1220 4 – Kongres Liberalno Demokratyczny – 760 5 – Konfederacja Polski Niepodległej – 620 6 – Wyborcza Akcja Katolicka „WAK” – 510 7 – Polska Partia Przyjaciół Piwa – 430 8 – PSL – Sojusz Programowy – 430 9 – NSZZ „Solidarność” – 380 10 – „Solidarność Pracy” – 360 11 – Samorządowy Komitet Wyborczy – 270 12 – Komitet Wyborczy Porozumienie Ludowe – 200 13 – Unia Polityki Realnej – 180 14 – Chrześcijańska Demokracja – 160 15 – „Partia Wolności” – 110 16 – Polska Partia Ekologiczna – Zieloni – 100 17 – Stowarzyszenie Rodzin Katolickich – 98 18 – Stronnictwo Demokratyczne – 96 19 – Ruch Demokratyczno Społeczny – 93 20 – Stronnictwo Narodowe – 93 21 – Koalicja Partii Zielonych i Ekologicznych – 76 22 – „Zdrowa Polska” – Sojusz Ekologiczny – 74 23 – „Rodzina i Kobieta” – 71 24 – Lista Partii Chrześcijańskich Demokratów – 48 25 – Blok Ludowo Chrześcijański – 36 26 – Polski Związek Zachodni – 17 27 – Polska Partia Niepodległościowa – 16 28 – Mazowiecka Unia Wyborcza – 13

TYGODNIK
SAMORZĄDU
LOKALNEGO

ZIEMIA
SOCHACZEWSKA
MŁODZIEŻYŃ • NOWA SUCHA • RYBNO • SOCHACZEW • TERESIN

Redaguje zespół: p.o. Redaktora Naczelnego - Janusz Sofulak; sekretarz redakcji - Andrzej Bał; Sławomir Burzyński - dział graficzno-techniczny; Renata Wysocka - administracja. Stale współpracują: Wiesław A. Chmielewski, Maria Gołkowska, Paweł Fijałkowski, Mieczysław Kobek, Marek Kruczyk, Katarzyna Majchrzak, Janusz Rogulski, Paweł Rożdżestwieński, Sylwester Rożdżestwieński, Agata Rybicka, Beata Walczak, Janusz Wlazło. Adres Redakcji i Biura Ogłoszeń: 96-500 Sochaczew ul. Wąska 17, tel.: 223-55. Redakcja i Biuro Ogłoszeń są czynne w dni powszednie w godzinach: 9⁰⁰-16⁰⁰. Adres do korespondencji: 96-500 Sochaczew, skrytka pocztowa 30. Wydawca: Urząd Miejski w Sochaczewie. Skład i łamanie: SUP „POLIGRAF” Sochaczew ul. Żeromskiego 39A/92 Druk: POLIGRAFIA - Sochaczew, Al.600-lecia 52. Ogłoszenia: drobne - 1 słowo kosztuje 2 tysiące złotych; ramkowe - 1 centymetr kwadratowy kosztuje 5 tysięcy złotych. Namawiamy do zamieszczania ogłoszeń wielokrotnych, udzielamy korzystnych rabatów. Redakcja nie odpowiada za treść zamieszczanych ogłoszeń.

Ostrożnie z poprawkami do historii

Eugeniusz Sieczkowski w artykule „Poprawki do historii” („Ziemia Sochaczewska” nr 28 z dnia 8 września 1991 r.) przedstawił swoje osobiste przeżycia w Sochaczewie 9 i 10 września 1939 r. Jest to ciekawy materiał, nie mogę jednak przyjąć za prawdziwe, że bombardowanie Sochaczewa w dniu 10 września 1939 r. (zostały wówczas zniszczone sochaczewskie kościoły) dokonało polskie lotnictwo bombowe. Autor wysuwa ten wniosek na podstawie tego, że bombardujące samoloty nadleciały nad Sochaczew od strony Warszawy oraz, że zbombardowano siły niemieckie, które w tym czasie przebywały w Sochaczewie. Na podstawie relacji p.Sieczkowskiego oraz po dokładnym przestu-

diowaniu dostępnych materiałów źródłowych, chciałbym wysnuć kilka przesłanek w oparciu o które chcę udowodnić, że 10 września 1939 r. kościoły w Sochaczewie zostały zniszczone przez samoloty 4 Floty niemieckiej. Oto one:

1.W szczegółowych opracowaniach dotyczących działań polskiego lotnictwa bombowego we wrześniu 1939 r., brak jest danych dotyczących działań bojowych polskich eskadr bombowych w rannych godzinach 10 września 1939 r. w rejonie Sochaczewa.

2.Rozkaz dla niemieckiej 4 Floty powietrznej z 8 września 1939 r. nakazujący m.in. zwalczanie sił polskich wycofujących się w kierunku Warszawy wzdłuż osi Ło-

wicz-Sochaczew.

3.Od 6 września 1939 r. Armia „Pomorze” miała rozkaz cofać się do Warszawy przez Sochaczew. Aby wykonać to zadanie potrzebny był most na Bzurze w Sochaczewie. Nie było więc w polskim interesie niszczenie tego mostu.

4.Również opis nalotu przedstawiony przez p.Sieczkowskiego pozwala z dużym prawdopodobieństwem zidentyfikować siły lotnicze, które go wykonały. Długotrwałość nalotu (około 45 minut), terrorystyczny sposób wykonywania bombardowania oraz bombardowanie mostu na Bzurze z lotu nurkowego to cechy obce taktyce polskiego lotnictwa bombowego.

Uważam, że nalotu na Sochaczew w rannych godzi-

nach 10 września 1939 r. dokonały siły „Luftwaffe” przy użyciu samolotów Ju-87. Przez pomyłkę zbombardowali oni własne oddziały, które w tym czasie przebywały w Sochaczewie. Pomyłka ta wynika prawdopodobnie z braku łączności, między dowódcą 8 armii, któremu podlegał 102 pp przebywający w Sochaczewie, a sztabem Grupy Armii „Południe”, któremu podlegało lotnictwo bombowców nurkujących oraz fakt, że 9 września rozpoczął się pierwszy etap kontrofensywy Armii „Poznań” zmuszającej Niemców do pewnych, wymuszonych posunięć. W czasie ataku na most zniszczono sochaczewskie kościoły. Wśród poległych tam Niemców z pewnością nie było generała.

Mam nadzieję, że mój artykuł spowoduje dalszą polemikę zainteresowanych tym tematem mieszkańców Sochaczewa.

Jakub Grabiec

Bracia odłączeni ?

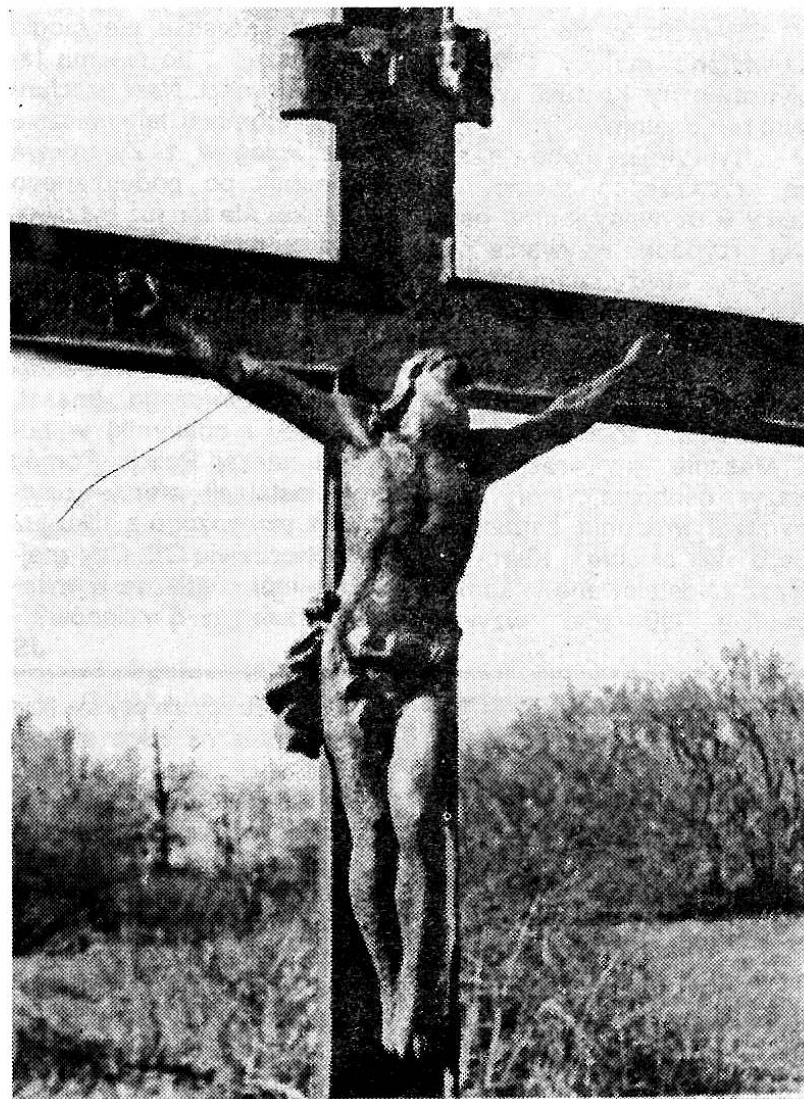
31 października 1517 r. Marcin Luter przybił na drzwiach kościoła zamkowego w Wittenberdze 95 tez przeciw handlowi odpustami. Na pamiątkę tego wydarzenia ostatni dzień października obchodzony jest w kościołach ewangelickich jako Święto Reformacji. Podczas uroczystego nabożeństwa śpiewa się pieśń pt. „Warownym grodem jest nasz Bóg”, której pierwsza zwrotka brzmi:

„Warownym grodem jest nasz Bóg,
Orężem nam i zbroją!
Wybawia On ze wszelkich trwóg,
Co nas tu niepokoją.
Stary, Chytry wróg
Czycha, by nas zmógł;
Swych mocy zły rój
Prowadzi na nas w bój.
Na ziemi któż mu sprostą?”

Od czasów kontrreformacji głoszony jest pogląd, że ewangelicy odłączyli się od kościoła rzymsko-katolickiego. Stąd wzięto się określenie „bracia odłączeni”, sugerując, że ewangelicyzm jest jakąś boczną gałęzią, może skrzywioną, kto wie, czy nie chorą?

Rzeczywistość historyczna jest jednak bardziej skomplikowana. Zarejestrowane w dokumentach fakty zdają się wskazywać, że nie powinno się mówić o odłączeniu. Najwłaściwszym będzie zapewne stwierdzenie, że XVI-wieczne chrześcijaństwo stało się na rozdrożu, po czym każdy z kościołów poszedł w swoją stronę: kościół luterński drogą wyznania wiary ogłoszonego na sejmie w Augsburgu w 1530 r., kościół rzymsko-katolicki drogą soboru w Trydencie w latach 1545-1563, a kościół ewangelicko-reformowany drogą wytyczoną przez Jana Kalwinę w książce „Nauka religii chrześcijańskiej”, której ostateczna wersja pochodzi z 1559 r.

Kościoły ewangelickie łączy nauka o Kościele Niewidzialnym, czyli wspólnocie wszystkich zbawionych. Granice Kościoła Niewidzialnego nie pokrywają się z granicami żadnej ziemskiej organizacji kościelnej. Nie wiemy, kto do niego należy, tajemnicą pozostają jego rozmiary. Dysponujemy jedynie wskazówką zawartą w Liście św.Pawła do



Krucyfiks na cmentarzu ewangelickim w Wyszogrodzie.

fot. P.Fijałkowski

Efezjan /2, 8-9/, którą Marcin Luter uczynił fundamentem ewangelicyzmu: „Albowiem łaską jesteście zbawieni przez

wiarę, i to nie jest z was, dar to Boży jest; nie z uczynków, aby się kto nie chlubił”.

Paweł Fijałkowski

- Mamo, kup mi lalkę Balbi! - prosi mała może pięcioletnia dziewczynka pokazując leżącą na wystawie sklepu zabawkę.

- Nie mówi się „Balbi” lecz „Barbi”! Kupię ci lalkę, ale dopiero wtedy, kiedy nauczysz się ładnie wymawiać jej imię - brzmieniem matki.

No cóż, jeśli wspaniałomyślny Św. Mikołaj nie spełni życzenia dziewczynki, będzie musiała poczekać jeszcze dość długo na wymarzoną zabawkę. Wiele bowiem musi się zdarzyć, wiele pracy czeka dziecko, zanim będzie potrafiło tak, jak dorosły wymówić łatwo i bez kłopotów „Barbi”.

Ogólna prawidłowość rozwoju mowy dziecka brzmi: język dziecka rozwija się powoli na bazie tego, że słyszy ono mowę otoczenia. Dziecko musi najpierw „opanować słuchowo” i rozumieć różne elementy systemu językowego - dźwięki, wyrazy, budowę zdań - aby móc je samodzielnie produkować. Tak więc praca dziecka, której efektem ma być poprawna wymowa „r” rozpoczyna się od „usłyszenia” prawidłowego brzmienia głoski, uświadomienia sobie cech charakterystycznych tego dźwięku.

Dzięki „słuchowemu przyswojeniu” głoski „r”, w odpowiednim ośrodku słuchowym w mózgu utrwała się tzw. „wzorzec słuchowy” tej głoski. Istnienie tego wzorca pozwoli dziecku przejść do kolejnego etapu nauki - odróżnienia „r” od wszystkich innych dźwięków języka polskiego, w tym też od „j” i „l”.

PORADNIA WYCHOWAWCZO-ZAWODOWA

„KUP MI BALBI”

Jeżeli: - dziecko nie ma trudności z określeniem, w którym z wyrazów, np: „rak”, „dom”, „lody” występuje „r”;

- zdarzy się nam usłyszeć, jak poprawia młodsze rodzeństwo: nie mówi się „lowel”, ale „lowel”;

- to znaczy, że podstawowy etap przyswajania głoski „r” został opanowany.

Dopiero teraz może rozpocząć się kolejne, ważne stadium pracy nad artykulacją nowej głoski. Dziecko metodą prób i błędów będzie starało się zrealizować charakterystyczne cechy dźwięku „r” we własnych próbach mówienia. Dążyło będzie do poruszania narządami mowy w taki sposób, że powstający dźwięk będzie zbliżał się coraz bardziej

do utraconego „wzorca słuchowego” głoski „r”. Okres prób zakończy się wówczas, gdy nastąpi pełna zgoda między wypowiedzianym przez dziecko dźwiękiem, a zapamiętanym „wzorcem”.

Prawidłowy przebieg tego etapu pracy nad nową głoską warunkują ogólne prawidłwa rozwoju mowy u człowieka, a zwłaszcza mechanizmy kontrolujące brzmienie produkowanego dźwięku oraz ułożenie narządów mowy. Zaburzenia działania tych mechanizmów, nieprawidłowa budowa narządów mowy (np. języka) lub mała ich sprawność - mogą spowodować powstawanie wad wymowy. W przypadku „r” przedłużające się zastępowanie „r” głoską „l” lub artykulacje zniekształcone, tzw. „r” gardłowe, jęczyczkowe, międzyzębowe i inne.

Jeżeli jednak opisany proces przebiega prawidłowo, po pewnym czasie rodzice obserwują pojawienie się w mowie swojego dziecka głoski „r” lub dźwięku bardzo doń podobnego. Początkowo dźwięk ten mogą usłyszeć tylko w kilku

wyrazach. I zwykle nie są to wcale tak ulubione przez rodziców: „rower”, „rak” czy „ryba” ale znacznie mniej „atrakcyjne”: „droga”, „trąba” czy „otręby”. Z czasem „r” pojawia się coraz częściej, a w pewnym momencie dziecko potrafi wymówić prawidłowo imię lalki Barbie.

Czy już wtedy matka opisanej na początku dziewczynki będzie mogła spełnić swą obietnicę? Jeśli będzie chciała być konsekwentna musi jeszcze trochę poczekać. Dziewczynka bowiem nie zawsze wymówi prawidłowo każdy wyraz zawierający głoskę „r”. W wielu wyrazach ciągle jeszcze pojawia się bądź raz „r”, innym razem „l”. W niektórych dzieci obserwować też można zjawisko pojawienia się nowej głoski w wyrazach, w których należy wymawiać „l”. Są więc dzieci mówiące: „mreko”, „chreb”, „rarka Barbi”. Dość szybko jednak, dzięki działaniu wspomnianych mechanizmów kontrolujących, następuje ostateczne rozróżnienie między brzmieniem i sposobem wymawiania „r, l”.

Dopiero wówczas proces przyswajania głoski „r” zakończy się ostatecznie i zdanie: „kup mi lalkę Barbi” - już zawsze będzie brzmiało poprawnie.

Anna Ciesielska

SOS nie u nas ?

CB-radio to nie tylko radiotelefon mający ułatwić błyskawiczny kontakt wybranych pasjonatów.

Użytkownicy obowiązani są przestrzegać reguły, że kanał 9 używany jest w nagłym przypadku wzywania pomocy np. straży pożarnej, pogotowia ratunkowego czy policji.

I tak postanowił postąpić N.N. Przejżdżając w nocy 17 października obok sklepu GS w Masznie, gm. Teresin zauważył osobnika, który nie stwarzał wrażenia zatrudnionego w sklepie. Kierowca przez zainstalowane w samochodzie CB-radio wzywał

więc policję w Teresinie, w Sochaczewie.

Słyszały te wezwania posterunki w Żyrardowie i w Grodzisku. Policja w Sochaczewie i w Teresinie nie mogła ich usłyszeć... bo nie ma takiej możliwości. Nasi policjanci powiadomieni telefonicznie przez kolegów z Żyrardowa przyjechali po podejrzanego osobnika. Ale ten już był daleko, a z nim zrabowane ze sklepu wędliny, wódka, papierosy warte 17 milionów.

Tylko ok. 5 milionów kosztowałoby zainstalowanie urządzenia odbiorczego (maszt, przewody i odbiornik) w budynku naszej Policji. Pomóc przy instalacji oferuje użytkownik pierwszego z kilku już w Sochaczewie CB. Czy znajdą się inni chętni na wyłożenie potrzebnych 5 milionów?

JS



SAŁATKI Z PAPRYKI

Papryka z cebulą

6 papryk, 2 cebule, dla smaku: sól, olej, kwasek cytrynowy, cukier, mielona papryka

Paprykę wydrążyć i pokroić w paseczki, cebulę pokroić w kostkę. Czosnek utrzeć z solą. Wszystkie składniki wymieszać i podawać do mięs.

Papryka do przystawek

8 dużych papryk, 2 cebule, cytryna lub kwasek cytrynowy, olej, zielona pietruszka, sól, pieprz, cukier (do smaku).

Po umyciu i wydrążeniu

papryk kładziemy ją na rozrzużaną oliwę. Po kilku minutach wyjmujemy, studzimy i kroimy w paski. Cebulę kroimy drobno i wszystkie składniki mieszamy. Znakomitą przystawką przed obiadem.

Papryka ze śliwkami

6 papryk (ostrzych), 3 jabłka (kwaśne), 20 dkg śliwek suszonych, śmietana, sól, pieprz, kminek, cukier, cytryna lub kwasek (do smaku).

Po oczyszczeniu papryki kroimy ją w paski (cienkie), pestkujemy śliwki i również kroimy, jabłka obieramy i ścieramy na tarce. Wszystkie składniki mieszamy, doprawiamy do smaku.

UWAGA: papryka jest bogata w witaminę „C”, ma dużo żelaza i jest niskokaloryczna. Smakuje w każdej sałatce.

ADRIAN



Jeżeli jesteśmy spostrzegawczy, dojrzymy tam wiele roślin, które nie tylko zdobią, ale przy umiejętnym wykorzystaniu potrafią użyć w dolegliwościach zdrowotnych. Warto zatem poznać niektóre z nich.

Gorczyca biała (Sinapsis alba)

pochodzi z Europy ale powszechnie jest uprawiana na całym świecie. Jest rośliną jednoroczną wysokości 30 do 60 cm o żółtych kwiatach w gromiastych kwiatostanach. Nasiona gorczycy białej są prawie kuliste o średnicy około 2 mm barwy pomarańczowo-żółtej lub piaskowej. Nasiona zbierane po dojrzeniu owoców są surowcem leczniczym. Zawierają około 30% oleju tłustego, do 25% związków białkowych, śluz, glukozyd sinalbinę.

Gorczyca biała stosowana jest jako środek rozgrzewający i leczący zaburzenia trawienne. Działa łagodniej niż gorczyca czarna. Duże ilości nasion przerabiane są na musztardę. Musztarda uważana tylko za dodatek smakowy jest jednocześnie profilaktycznym środkiem ułatwiającym

trawienie ciężkostrawnych mięs. Według ziołolecznictwa ludowego noszenie płóciennego woreczka napełnionego nasionami gorczycy w okolicy serca ma zapobiegać



jego zawałom, natomiast wywołany z nasion jest stosowany przy owrozdzeniu żołądka i jelit. Natomiast receptariusz zielarski zaleca w gościec stawowym poduszki gorczycowe noszone stale albo przynajmniej zakładane na noc na miejsca mocniej zaatakowane. Jak wykonać taką poduszkę? - kawałek materiału odpowiedniego rozmiaru z bawełny, lnu lub wełny składamy na pół i zszywamy boczne brzegi. Przewlekamy na prawą stronę i co 2 cm przesywamy otrzymując szereg kieszonek. Co drugą kieszonkę wypełniamy nasionami gorczycy białej, a następnie zszywamy górny brzeg. Na końcu przyszywamy troczki, które pomogą umocować woreczek na chorej części ciała.

Pani Doktor

Władza górami!

Potwierdzają się doniesienia o dobrej kondycji przewodniczącego Rady Miejskiej, p. Pawła Gralaka. Niedawno wyskakiwał z pedzającej „ciuchci”, a przed tygodniem po długim 400 metrowym pościgu (a jest to najbardziej zabójczy dystans) ujął 31-letniego mieszkańca Ożarowa, który próbował włamać się do „Wartburga” zaparkowanego na ul. Warszawskiej. Czyżby był to wynik otoczenia opieką przez władze miejskie Klubu Sportowego „Orkan”?

OPINIE

Nie mów fałszywego świadectwa

O rzekomej klerykalizacji życia w Polsce słyszę od dawna z ust wielu swoich kolegów i znajomych. Słowo klerykalizm jest sloganem oskarżającym kler o zajęcie miejsca, które do niego nie należy. Osądźmy sami czy obecnie kler w Polsce zajmuje się sprawami do niego nie należącymi.

A może ktoś z tych pomawiających pozna mnie z polskim księdzem, który jest premierem, ministrem, ambasadorem, szefem partii, burmistrzem czy wójtem?

Komu potrzebne są hasła, oskarżenia czy pomówienia rzucone przeciw Kościołowi?

Jest krąg ludzi, którym to jest potrzebne. Są to osoby które nie chcą znać prawdy o Chrystusie i Kościele, są to ludzie, którzy boją

się nauki Kościoła, ludzie, którzy nie zawahali się zabić ks. J. Popieluszkę. Dziś chodzi o to, aby zabić kler i Kościół i przez to wyeliminować go z życia społecznego, bo jest dla niektórych niewygodny. Wtedy już będzie można bezkarnie rozkładać społeczeństwo i naród.

Laicyzm, który nam narzucano przez całe lata, dziś nazywa się liberalizmem i kapitalizmem. Dziś społeczeństwo stoi wobec nowej formy totalitaryzmu, czyli nietolerancji: dla dobra, dla praw Bożych, próbuje się mu bezkarnie zaszczerzyć zło a w efekcie skrzywdzić najbardziej potrzebujących i najsłabszych. Czy do takiej demokracji dąży III Rzeczypospolita?

Jan Wasilewski

Szczury w natarciu !!!!

W jednym z numerów „Ziemi Sochaczewskiej” poruszyłem sprawę ataku szczurów na nasze miasto już w jesieni tegoż roku. Minęły dwa miesiące i problem stał się naglący. IDZIE ZIMA. Gryznie szukają zimowych legowisk. Stacja Sanitarno-Epidemiologiczna, a więc jednostka odpowiedzialna za odczyszczenie NIE REAGUJE. SZCZURY SIĘ MNOŻĄ. Codziennie na klatce schodowej

budynku, w którym mieszkam (pomimo wyłożonej trutki) lokatorzy stykają się z tymi gryzoniami. A oto przykład:

24 października b.r. pracownicy (4 mężczyźni) Rejonowych Dróg Publicznych na prośbę lokatorki dopadli jednego z nich, ni mniej ni więcej NA TRZECIM PIĘTRZE. Szczur był wielkości kota. Szczur padł ale problem pozostał.

Dodatkowej pikanterii do-

daje fakt, że w centrum miasta, na sąsiednich podwórkach lokatorzy hodują świnię. Tego rodzaju hodowla zawsze przyciąga szczury – mają pożywienie.

Sytuacje, które opisałem nie są jednostkowe. Jest to problem całego miasta. Straty spowodowane przez te inteligentne gryznie będą ogromne. Najwyższa pora, aby jednostki odpowiedzialne za ten stan rzeczy przystąpiły do natychmiastowej działalności. SYTUACJA JEST NA „PRZEDWCZORAJ”.

MK

Zgryzmołki



☎ 223-55

Kiedy ktoś próbuje wjechać albo wyjechać z ulicy Gagarina na Piłsudskiego natyka na drodze słup. Stoi sobie dumnie na środku drogi i powoduje, że mieszkańcy mają z nim wiele kłopotów. Ktoś się o niego obtarł, inny cofnął ciężarówką ciut za daleko. Czy nie można go przemieścić w inne miejsce?

No moi kochani, Wielcy Sochaczewscy Politycy. Już

po wyborach! A więc szpachelki w łapki i dalej w miasto zdzierać te papierowe fizjonomie ponalepiane jedne na drugie. A potem gąbeczką i ciepłąką wodą zmyć wszystko do czysta!

Zbierają się powoli kandydatury na „Brudasa roku”. Za tydzień pierwsze notowania. Przypominamy, że czekam na zgłoszenia.

Obradowała Rada. Zapomniała tylko wywiesić biało-czerwonych flag przed budynkiem. Czyżby upadł taki fajny zwyczaj?

Ziemia umiera. Pomóżmy jej choć trochę! Proszę ograniczyć kupowanie napojów w puszkach, plastikowych butelkach, używajmy dużej reklamówki. Inaczej umrzemy pod górą śmieci, z którymi nie ma co robić.

Jeszcze a propos ekologii. Czy w tym roku po Święcie Zmarłych znów całe te góry śmieci wyrzucone zostaną na skarpę nad Bzurę? A może wreszcie ktoś wymyśli, aby nie zaśmiecać miasta?

W Domu Rzemiosła czyli w Domu Kultury ustawiono stoły do gry w bilard. Zeton kosztuje 10 tysięcy, ale zabawa jest fajna. Polecam!

Podobno niektórzy lekarze z przychodni przy Ziemiowita spóźniają się i nie chcą im się siedzieć do końca dyżuru. Mam nadzieję, że to nieprawda.

Słownik nazw nieoficjalnych:

– w Kasztankach – na ulicy Ziemiowita
– ul. Sanki Hawickiej – ul. Hanki Sawickiej

Zgryzmoł

Kradzieże, rozboje, włamania

● W nocy z 15/16.10. nieznani sprawcy włamali się do Urzędu Gminy w Młodzieszynie, skąd z metalowej szafy skradli 7 mln zł.

● Między 12 a 19.10 dokonano włamania do będącego własnością mieszkańca stolicy domku letniskowego w Granicy, gm. Teresin. Po wyważeniu drzwi wyniesiono wyposażenie domku oraz narzędzia stolarskie wartości 18 mln zł.

● 19.10. o godz. 9.00 w Koszajcu, gm. Rybno ujawniono włamanie do sklepu spożywczo-przemysłowego. Skradziono towary za ok. 13 mln zł.

● 20.10. o godz. 11.00 w Zakładach Chemicznych „Chemitex” z nieustalonych jeszcze przyczyn, wybuchł pożar na przędzalni. Spaleniu uległy maszyny oraz surowiec. Straty oszacowano na 500 mln złotych.

● 21.10. nad ranem skradziono zaparkowany przy ul. Piłsudskiego samochód Fiat 126p. Gdy po dwóch dniach w lesie czerwonkowskim odnaleziono go był kompletnie spalony.

Uwaga na leki!

● 22.10. ok. godz. 19.30 na parkingu motelu „Kuznia Napoleońska” w Paprotni, gm. Teresin po włamaniu się do ciężarowego „Mercedesa” zrabowano leki wartości ok. 35 mln zł. należące do poznańskiej firmy „Izol”. Przestrzegamy przed kupowaniem leków pochodzących z nieznanymi źródłami.

pol

Cmentarz parafii św. Wawrzyńca

Sochaczewski cmentarz parafialny został założony przypuszczalnie około 1830 r., na gruntach należących do majątku Czerwonka, przy drodze do Łowicza (obecnie ulica Traugutta). Wówczas teren ten znajdował się tuż za granicami Sochaczewa, obecnie jest to niemal centrum miasta.

Od strony Traugutta nekropolię otacza parkan składający się z przęseł z żelaznych prętów, rozmieszczonych między słupkami z cegły, na kamiennej podmurówce. Z pozostałych stron ogrodzenie jest mniej efektowne: od ul. Moniuszki ceglany mur, od ul. Cmentarnej parkan z żelbetonowych segmentów.

W centralnej części cmentarza wznosi się klasycystyczna kaplica grobowa Tomickich, z dwuspadowym, krytym blachą dachem, zwieńczonym czworoboczną sygnaturką. U wejścia wmurowano tablicę upamiętniającą udział mieszkańców Ziemi Sochaczewskiej w walkach toczonych w latach 1918–1920 o odzyskanie niepodległości. We wnętrzu kaplicy znajduje się ołtarz z obrazem nieznanego malarza z I połowy XIX w., przedstawiający Chrystusa, oraz trzy epitafia: Jana Tomickiego, generała wojsk polskich, zmarłego w 1847 r., jego żony i syna Władysława.

Najstarsze, XIX-wieczne pomniki nagrobne występują głównie w środkowej części nekropolii. Zachowało się ich pięćdziesiąt kilka, reprezentują różne formy i style. Dość powszechne są nagrobki składające się z kilku, ustawionych jeden na drugim segmentów (niemal wyłącznie z szarego piaskowca, wyjątkowo marmurowych). Na płaskiej, niekiedy dwuszkodkowej, ozdobnie profilowanej podstawie znajduje się wysoki blok lub płyta z napisem (inskrpcją nagrobną). Powyżej umieszczono ozdobny segment w formie klasycystycznego tympanu, zwieńczony krzyżem. Jeden z takich pomników (dziś przewrócony) znajduje się przy tylnej ścianie kaplicy Tomickich, na grobie Józefa Uszyńskiego, oficera korpusu inżynieryjnego Wojsk Polskich, zmarłego 6 lutego 1839 r. Jest to najstarszy nagrobek na naszym cmentarzu.

Często w formie pomników nagrobnych odnajdujemy wpływy neogotyku, np. inskrpcję umieszczoną w płycinie o kształcie gotyckiego portalu lub przeźrocza. Położony w północnej części cmentarza nagrobek Filipa Łaskiego (zm. 15 lutego 1888 r.) wieńczy miniaturowy krenelaż – motyw zaczerpnięty ze

średniowiecznej architektury obronnej.

Liczne są nagrobki, którym nadano formę sterty nieobrobionych głazów lub bloków skalnych. Tego rodzaju pomnik znajduje się nieopodal neogotyckiej kapliczki grobowej z przełomu XIX i XX wieku, na grobie Kazimierzy z Ożarówskich Sekwińskiej (zm. 5 kwietnia 1889 r.). Jego wierzchołek zdobi figurka płaczącego aniołka.

Zupełnie odrębną grupę stanowią pomniki nagrobne odlane z żelwa. Są to na ogół dość duże, ażuro-

szary (kwatery) przeznaczone na groby dziecięce. Jedna z nich zachowała się w południowej części nekropolii.

Dość liczne są groby ziemian, posiadających swe majątki w okolicach Sochaczewa. Przy głównej alei znajdują się grobowce rodzin: Garbolewskich – właścicieli Czerwonki, Bolechowskich i Hugo-Baderów – właścicieli Rozłazłowa, oraz Antoniny ze Smoczyńskich Burskiej, żony właściciela Piasecznicy (zm. 20 sierpnia 1860 r.). Na zachód od kaplicy Tomickich znajdują się natomiast groby Grzybowski z Żdzarowa. Tu, pod niewielką płytą z szarego piaskowca spoczywają: Andrzej Grzybowski, herbu Poraj (zm. 13 listopada 1863 r.) i jego żona Małgorzata z Podczaskich (zm. 21 kwietnia 1864 r.).

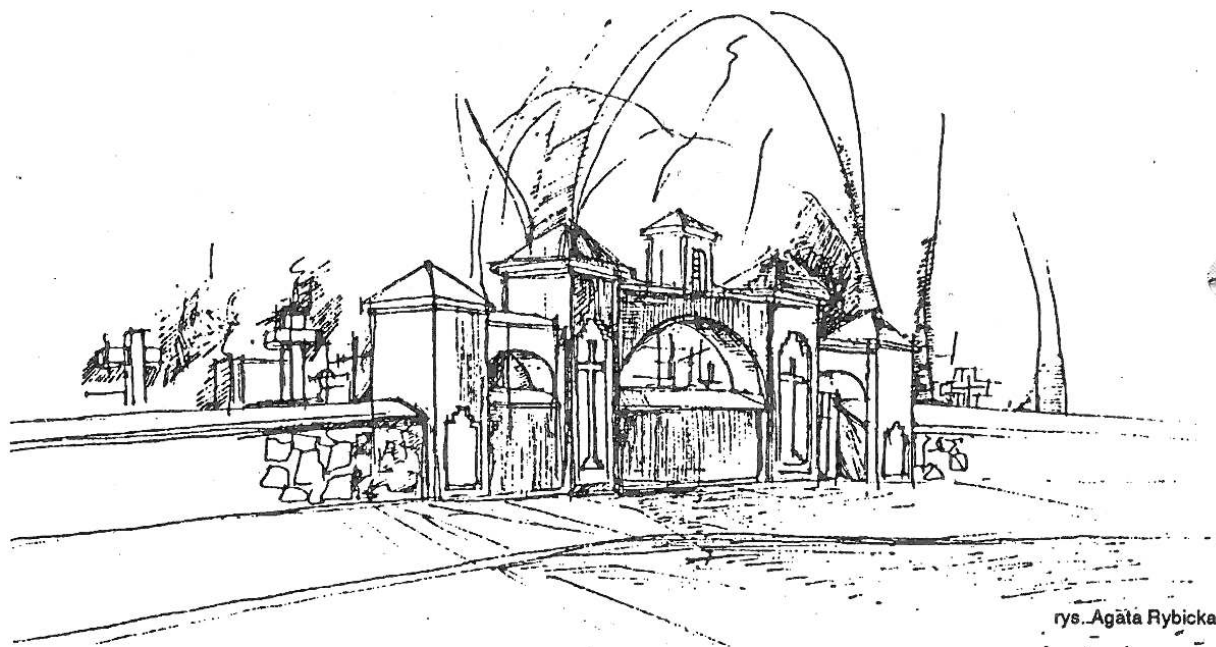
W XIX, a także w początkach XX wieku powszechnym zwyczajem było umieszczanie na nagrobkach dłuższych lub krótszych, wierszowa-

czepnięty z Biblii w tłumaczeniu Marcina Lutera. Nieopodal znajduje się grób małżonków Weichert: Bogumiła (zm. w 1875 r.) i Julii z Sowackich (zm. w 1897 r.). Na pięknym pomniku nagrobnym Julii Weichert, mającym romantyczną formę wyrosłego na skale pnia, ozdobionego kotwicą i krzyżem, znajduje się nieco uwspółcześniony cytat z XVII-wiecznego, protestanckiego tłumaczenia Biblii na język polski (tzw. Biblii Gdańskiej):

„Jam jest zmartwychwstanie i żywot; kto we mnie wierzy, choćby też umarł, żyć będzie” (Ew. Jana 11, 25).

Cytat ten pozwala zidentyfikować opisany grób jako ewangelicki. Oba przykłady dowodzą, że Biblia może w poszukiwaniach historycznych odgrywać rolę niemalże kamienia probierczego.

Na południowo-zachodnich peryferiach nekropolii grzebano zmarłych wyznania prawosławnego.



we krzyże, umieszczone na niewielkiej podstawie, do której przykręcono żeliwną lub cynową tablicę inskrypcyjną. Najpiękniejszy żeliwny krzyż znajduje się na grobie Konstancji z Filipowskich Szwerin (zm. 5 września 1875 r.).

Zachowało się także kilka nagrobków o zupełnie nietypowych, unikalnych wręcz kształtach. Na przykład po prawej stronie alei głównej, na grobie Pawła Nowiny-Witkowskiego, lekarza powiatu łowickiego (zm. 13 marca 1855 r.), znajduje się masywny, marmurowy ostrosłup, przywodzący na myśl egipskie mastyby. Położony nieopodal grobu Konstancji Szwerin, nagrobek Marianny z Radomyskich Ślenickiej (zm. 4 marca 1873 r.) składa się z niskiej podstawy i piramidalnego segmentu z inskrypcją, na którym umieszczono wysoki krzyż o niezwykle pięknym, falistym profilu.

Na cmentarzu tym spoczywają przede wszystkim mieszkańcy Sochaczewa. Ponieważ do 40 lat naszego stulecia śmiertelność wśród dzieci była ogromna, wydzielono ob-

nych sentencji. Na sochaczewskim cmentarzu znajduje się ich wiele. I choć na ogół nie jest to poezja najwyższego lotu, niektóre zasługują na uwagę. Na pomniku nagrobnym Józefy Kuhn (zm. 28 kwietnia 1851 r.) wykuto taki czterowiecz:

„W Tobie, Boże, ufała,
żyła słowem Twojem,
nagródź Jej duszę chwałą
a wiecznym spokojem”.

W 1884 r. K. Krynicki określił sochaczewski cmentarz parafialny jako „chrześcijański wszystkich wyznań”. Grzebano bowiem na nim nie tylko katolików, lecz także ewangelików i prawosławnych.

Kwatara przeznaczona dla ewangelików znajdowała się w południowej części cmentarza. Niestety, po 1945 r. większość starych grobów uległa zniszczeniu, a wśród pozostałych trudno zidentyfikować groby ewangelickie. Jedynie w niektórych przypadkach jest to możliwe dzięki analizie epitafiów. Na przykład na nagrobku niemieckiej rodziny Wolffów, wzniesionym w 1943 r., znajduje się cytat z Psalmu 145, za-

Przed 1914 r. wzniesiono tam prawosławną kaplicę, której dach wieńczy pięć wieżyczek z cebulastymi hełmami. Ze znajdujących się nigdy wokół niej licznych nagrobków, zachował się tylko jeden. Jest nim płyta z szarego piaskowca, położona na grobie kapitana Arkadija Iwanowicza Radziszewskiego, zm. 4 grudnia 1884 r.

W północnej części cmentarza wydzielono kwatery dla 400 żołnierzy polskich z armii „Poznań” i Pomorza” poległych w walce z hitlerowskim okupantem 15–20 września 1939 r. Wśród mogił żołnierskich znajduje się grób majora Feliksa Kobuzowskiego, dowódcy II batalionu 18 pułku piechoty, poległego w walkach o Sochaczew 15 września 1939 r.

**Paweł Fijałkowski
Aleksander Grzegorz
Turczyk**

W następnym numerze:
cmentarz w Trojanowie.



A ludzie malują.....

Motto:

„Krytyk to taka kura, co gdacze,
gdy inne znoszą jaja”

Byłem na wernisażu w Domu Kultury w Chodakowie. Pięcioro ludzi pokazało swoje malarstwo. Ludzie, którzy w tym szumie politycznym, w całej tej bidzie malują sobie obrazki. I to nie w celu zrobienia majątku. Spotykają się w komórce zwa-

nej pracownią, ustawiają na środku jakiś dzbanek z kwiatkami, parę jabłek, albo idą w plener i malują pod okiem p. instruktorki Barbary Jachimowicz. I już malują dobrze. Może trochę podobnie, bo grupowo może nieco zapatrzeni w to, co uprawia pani instruktorka, ale malują.

Jest więc studentka PWSP Barbara Dopadło, co pewnie z grupy już się wykruszy – ta maluje najśmiej, wycwiczoną ręką posłuszną oku i fantazji.

Jest pan Sylwester Szymański, lekarz, który latem pokazywał świetne rysunki i kilka obrazów – teraz pokazuje malarstwo już dojrzałe warsztatowo, pejzaże pełne pogody, nastroju, szukające światła, barw, zapatrzony trochę w impresjonizm.

Pani Hanna Pietrzak prócz pejzaży, pokazuje rysowane pastelą na czarnym kartonie kwiaty. Dobry, realistyczny, lekko secesyjny rysunek – w sumie bardzo fajny efekt.

Lekkie, choć mało jeszcze odważne jest malarstwo pani Marii Klawenek, a nieco schematyczne, jakby w połowie drogi pomiędzy sztuką naiwną, a realizmem malarstwo pani



lot. Mariusz Beta

Marii Kornitowicz.

To optymistyczne, że dziś jeszcze ludzie malują amatorsko. Jest ich zresztą w naszym mieście więcej, czasem pokazują się przy okazji np. „Sochaczewskiego Lauru” – przeglądu plastyki amatorskiej.

Ostatnio, gdy byt coraz dotkliwiej zaczął kształtować świadomość, pojęcie hobby jako zajęcia nierentownego, gdzieś zaginęło. A malarstwo rentowne nie jest, bo pędzle i farby drogie, a obraz pewnie trudniej sprzedać, niż namalować.

Ale oni malują, bo muszą, bo coś im tam w duszach gra, bo pę-

dzel ich śwędzi. To granie zrozumieć mogą jedynie muzycy, a śwędzenie wędkarze, bo wędki, podobnie jak pędzel podrapać się nie da, to trzeba ruszyć w plener. Coś wiem o tym, bo w porywach też zdarza mi się popełnić obraz, a czasem muszę także osobiście złowić krapia, choć kupić go na rynku można o wiele szybciej i taniej.

Ale człowiek nie zawsze postępuje racjonalnie.

Janusz Rogulski

P.S. Gdyby ludzie postępowali racjonalnie, to głosowałoby, no, sami wiecie na kogo. A tak, to teraz mój pupil na pewno wyniki oprotestuje.



Rząd dusz

Rząd dusz najłatwiej sprawować nad ludem prostym. Wykazały to jasno niedzielne wybory. Wyborcza Akcja Katolicka zyskała nadspodziewane, nawet dla siebie, duże poparcie. Były to głosy absolwentów wiejskich, często czteroklasowych, college'ów. Nabożeństwa wybor-

cze raz jeszcze, naszym zapalczywym pokerzystom, przyniosły sukces. I zechcą. Oni teraz, od popieranym grupowań, rewanżu. Lecz o ile propagacja celibatu poprzez wsadzanie kobiet do „ciupy” jest zrozumiała, o tyle zamykanie ginekologów jest niepraktyczne skoro mamy mnożyć się jak króliki.

Mówił mi znajomy, aktywny wieloletni antykomunista, że podczas tych wyborów modlił się o szersze poparcie dla socjaldemokratów! Mówił z rozgoryczeniem, że szukał przeciwwagi dla rosnącej fali klerykalizmu. Ot paradoks. I wygląda na to, że został wysłuchany. Choć może okazać się jeszcze, że Mężowie Zaufania w komisjach wyborczych, byli agentami KGB i Prezydent będzie zmuszony, jak obiecał, użyć militarnego zabezpieczenia.

Partie chłopskie zyskały

mniej niż się spodziewały bo wieś głosowała w kościele. W tej sytuacji rolnicy pewnie znów zastrajkują. Przestaną w ogóle wychodzić w pole, zwłaszcza, że idą mrozy, w które, jak wiadomo, chłop zapada w sen zimowy pod karczmą „Jagódka” lub „Wisienka”.

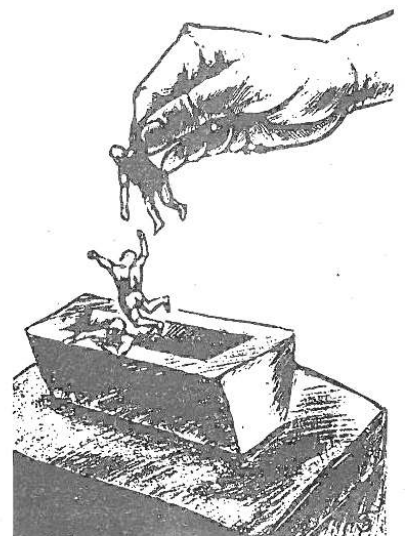
Najlepiej wypadła Unia Demokratyczna, lecz ostatnio traciła z dnia na dzień i gdyby jeszcze trochę, to kto wie?... Zawinił tu niedowartościowany za zupełną Kuroń, który wpadł na pomysł by wszystkim emerytom dać na tę grochówkę, z tym, że już bez „wkładki”.

W wyborach wzięło udział tylko około 40% elektoratu. Zwycięskie partie więc, zyskają głosy jednego do dwóch milionów wyborców. Ciekawe, która z nich zakrzyknie pierwsza, że występuje w imieniu narodu?

Na koniec przepraszam

czytelników, że w dzisiejszym tekście zabrakło być może nieco dowcipu. Ale rozumiecie chyba, że trudno żartować przecież ze spraw świętych.

Sławomir Burzyński



Czwartek 31.10

Program I

8.00 Wiadomości poranne 8.10 Dzień dobry - mag. rozmaitości 9.10 Domowe przedszkole 9.35 Przyjemne z pożytecznym 10.00 „Wysokie napięcie” - ser. franc. 11.30 Sto lat - mag. ubezpieczeń społecznych 11.50 Wiadomości 12.00 Agroszkola 12.35 Najstarszy testament Inków 13.10 „Sprawa Zuba” - film dok. 13.45 Opowieści księżniczki Lilavati 14.00 Mieszkamy w Polsce - W Puszczy Białowieskiej 14.25 Zwierzęta świata - „Bezcenna przyroda”(7) „Llanos zalewane wodą”(1) dok. ser. ang. 15.00 Bios znaczy życie 15.30 Przez lądy i morza 16.00 Studio 7 proponuje 16.15 Kwant 17.15 Teleexpress 17.30 Telemuzak 18.10 Spin 18.30 Podróż do Polski - reportaż 18.50 Magazyn Katolicki - Dobranoc 19.30 Wiadomości 20.05 „Wysokie napięcie” - ser. franc. 21.35 ABC ekonomii „Zapasy buforowe” 21.40 Polskie ZOO (powt.) 21.55 Bez pośredników 22.10 Pegaz 22.40 Wiadomości wieczorne 23.00 To nie jest sprawiedliwe - pr. public. 23.45 BBC - World Service

Program II

7.30 Panorama 7.35 Rano 8.10 „Łebski Harry” - ser. franc.-ameryk. 8.40 Magazyn TV śniadaniowej 9.00 „W labiryncie” - ser. TP 10.00 CNN 10.10 Jęz. ang.(5) 16.25 Powitanie 16.30 Panorama 16.40 „Pokolenia” - ser.USA 17.05 Express Gospodarczy 17.35 „Cudowne lata” - ser. USA 18.00 Program lokalny 18.30 Legendy filmu - Burt Lancaster 19.30 J.franc. (repetycje I. 1-4) 20.00 Studio Sport 21.00 Panorama 21.20 Sport 21.35 Studio Teatralne „Dwójki” - A.Mickiewicz „Dziady”, reż. J.Vaitkus 23.20 House Music 24.00 Panorama

Piątek 1.11

Program I

8.55 Program dnia 9.00 Film czechosł. dla młodych widzów: „Tęczowa kuleczka” 10.20 Regina Smendzianka gra Sonatę B-moll op.35 Fryderyka Chopina 10.55 „Człowiek, który rozmawia z żurawiami” - dok. film japoński 11.40 Cmentarz w Laskach 12.10 „Młodzież z Włoch pielgrzymuje do Częstochowy” - film dok. 13.10 Dzieje kultury polskiej: „Jagiellonowie”(4) - film dok. 14.10 Teatr dla dzieci: E.Szelburg-Zarembina „Najdzielniejszy z rycerzy” 14.40 „Moje Wilno” - rep. A.Czerniakowskiej 15.20 W Starym Kinie: „San Francisco” - film fab.USA 17.15 Teleexpress 17.30 Łyczakowskie opowieści - film dok. 18.00 Teatr TV: A.Kamieńska „Przeprowadź mnie przez samotność, starość i śmierć”, reż. A.Maj 19.00 Wieczorynka 19.30 Wiadomości 20.05 „Miasteczko Twin Peaks” - ser. USA 20.55 Zespół publicystyki „Zapis” przedstawia... 21.25 Wielkie kreacje mozartowskie: Symfonia D-dur „Hafnerowska” 21.50 „Jesteśmy Polakami” - film dok. 22.40 Wiadomości wieczorne 23.00 „Siódemka” w „Jedynce” - franc. pr. sat.

Program II

7.30 Panorama 7.35 Rano 8.10 „Lucky Luck” - ser. franc. 8.35 Kamienne cienie świętego pola 9.00 „W labiryncie” ser. TP 10.00 CNN 10.15 Stanisław Moniuszko: „Litanie ostrobramskie” II 10.30 „Mój Chopin” - film dok. B.Wachowicz 11.30 Sarkofagi - rep. o sarkofagach rodu Opańskich 12.00 Stanisław Moniuszko: „IV litanie ostrobramskie” 12.20 Gość „Dwójki” 12.30 „Jesienna dziewczyna” - wspomnienia o Kalinie Jedrusik 13.00 Kino rodzinne: „Wiewiórka - czardziejska muzyka” film czechosł.

TYDZIEŃ w telewizji

od 31.10 do 06.11

14.10 Bułat Okudźawa 15.10 Program dnia 15.15 Pamięć górnikom kopalni „Wujek” 15.40 „Sekwencje o świętych polskich” R.Twardowskiego 16.00 „Listopad 18” - film dok. 16.30 Panorama 16.40 „Wydra pana Grahama” - film fab. USA 18.30 „Bette Davis - Ten życzliwy wulkan” - film dok. ang. 19.30 Cmentarz w Zakopanem 20.00 „Henryk Wieniawski” - film dok. 21.00 Panorama 21.20 „Pukam do drzwi kamienia” - koncert z kościoła św.K.Boromeusza w W-wie 22.20 „Przygody dobrego wojaka Szwejka”(4) ser. austriacki 23.20 „Kobieta to źródło zła” - prog. art. 24.00 Panorama

Sobota 2.11

Program I

7.30 Program dnia 7.35 Wszystko o dziale 8.00 Wiadomości poranne 8.10 Rynek Agro 8.40 Na zdrowie 9.00 Ziarno 9.25 „5-10-15” - prog. dla dzieci i młodzieży 10.30 Jęz. ang. dla dzieci 10.35 Film z serii „Wojownicze żółwie Ninja” 10.55 Ktokolwiek będziesz... 11.20 „Po japońsku” - film dok. 11.50 Wiadomości 12.00 Z Polski rodem - mag. polonijny 12.40 My i świat - magazyn 13.00 „Siódemka” w „Jedynce” - franc. pr. sat. 14.00 Walt Disney przedstawia „Kacze opowieści” 15.25 Z archiwum Teatru TV: Friz Hochwalder „Święty eksperyment” 17.15 Teleexpress 17.30 Butik - mag. G.Szcześniak 18.00 Publicystyka 18.20 „Detektyw w sutannie” - ser. USA 19.15 Dobranoc 19.30 Wiadomości 20.00 „Polskie ZOO” 20.15 „Okno sypialni” - film fab. USA 22.10 Wielkie kreacje mozartowskie 22.40 Sportowa sobota 23.10 Wiadomości wieczorne 23.35 Film fab.

Program II

7.30 Panorama 7.35 Kaliber 91 - mag. wojsk. 8.00 Dla dzieci: Ulica Sezamkowa 9.00 Magazyn TV śniadaniowej 9.30 Tutaj nie mówi się dzień dobry 10.00 CNN 10.10 Magazyn TV śniadaniowej 10.40 Tacy sami - prog. w jęz. migowym 11.00 P.K.F. 11.10 Akademia Polskiego Filmu „Eroica”, reż.A.Munk 12.40 „A ja stałam za szybą, było mi smutno” - ballady poetyckie 13.00 Zwierzęta świata „Bezcenna przyroda”(7) ser. dok. ang. 13.35 Klub Yuppies - prog. dla młodzieży 14.00 Wzroczkowa lista przebojów M.Niedźwieckiego 14.40 Ekspres reporterów 15.10 Program dnia 15.20 Camerata 2 - mag. muzyczny 16.00 „6 z 49” teleturniej 16.30 Panorama 16.40 „Pan wzywał milordzie” - ser.ang. 17.30 „Jetsonowie” - ser. USA 18.00 Program lokalny 18.30 Wielka Gra - teleturniej 19.30 Publicystyka kulturalna 20.00 Koncert w Bazylice w Palermo 21.00 Panorama 21.20 Słowo na niedzielę 21.25 Bez znieczulenia - prog. W.Walendziaka 21.40 „Sprzedać Hitlera”(2) - ser.ang. 22.40 Z Moniuszką we Lwowie - rep. muzyczny 23.25 Polskie Evergreen - pr. Zb.Górnego(1) 24.00 Panorama 0.05 Jazzowy Klub Dwójki

Niedziela 3.11

Program I

7.55 Program dnia 8.00 Tydzień 9.00 Teleranek 10.00 Jęz. ang.dla dzieci 10.05 „Chłopiec z Andromedy”(2) - ser. nowozelandzki 10.30

„Al-Kibla” - kierunek na Mekkę(8) ser. hiszp. 11.00 Notowania, czyli co się optaca rolnikowi 11.25 Telewizyjny Koncert Zyczeń 11.55 „Jaki jesteś żołnierzu?” - wojskowy prog. publ. 12.20 Tęczowy Music Box 13.05 Magazyn Morze 13.25 Drogi do niepodległości(1) - film dok. 14.20 Pieprz i wanilia - „W krainach zielonego smoka i śpiewających syren” 15.00 Telewizjer 15.15 W starym kinie „Bohaterowie morza” 17.15 Teleexpress 17.30 Progr. rozrywkowy 18.10 „Synowie i córki”(5) ser. USA 19.00 Wieczorynka 19.30 Wiadomości 20.00 Polskie ZOO 20.15 „Rzykant”(2) - ser. ang. 21.40 Sportowa niedziela 22.00 7 dni - świat 22.30 Wiadomości wieczorne 22.50 Wokół wielkiej sceny - mag. operowy

Program II

7.30 Przegląd tygodnia (dla niesłyszących) 8.00 Dla dzieci „Ulica Sezamkowa” 9.00 Film dla niesłyszących: „Rzykant”(2) ser. ang. 10.00 CNN 10.20 Programy lokalne 10.50 Magazyn przechodnia 11.00 „Societas Jesu” - U progę nowych wyzwań 11.30 „Dzień, w którym zmienił się wszechświat” ser. dok. ang. 12.20 Zwierzęta wokół nas: „Podaj łapę” 12.35 Express Dimanche 12.50 Kukor - Sylwetka malarza J.Kukorowskiego 13.10 100 pytań do... 13.50 Przecież to znamy 14.10 Kino Familijne: „Daktari”(10) - ser. USA 15.00 Gość „Dwójki” 15.20 Z cyklu: Polacy - „Powrót Paderewskiego”, film dok. 15.50 Wspomnienia o Andrzej Zausze 16.20 Program dnia 16.30 Panorama 16.40 Rebusy - teleturniej 17.00 Studio Sport 18.00 Bliżej świata - przegląd TV satelitarnych 19.00 Wydarzenie tygodnia 19.30 Galeria „Dwójki” - pr. E.Dryll-Glińskiej 20.00 Przeboje B.Kaczyńskiego - Festiwal im.Jana Kiepury 21.00 Panorama 21.20 Film fab. USA „Śmiertelny interes” 23.00 Polskie Evergreen - pr. Zb.Górnego(2) 23.40 Jan Lechoń - pr. A.Czerniakowskiej 24.00 Panorama

Poniedziałek 4.11

Program I

13.25 Wiadomości 13.35 J.francuski(repetycje 5-8) - impresje franc. 14.15 J.niemiecki - impresje niem.(10) 14.50 J.ang.(10) - impresje ang. 15.20 Uniwersytet Nauczycielski 16.00 Studio 7 proponuje 16.15 LUZ - prog. nastolatków 17.15 Teleexpress 17.30 Flesz - mag. muzyczno-informacyjny 17.55 Sportowy hit 18.05 Narody, kraje, wydarzenia 18.50 „Alf” - ser.USA 19.15 Dobranoc 19.30 Wiadomości 20.05 Rawa blues 91 cz.1 - Relacja z koncertu finałowego 20.55 ABC ekonomii „Międzynarodowy Fundusz. Walutowy” 21.00 Teatr TV W.Jerofiejew „Noc Walpurgii albo kroki komandora”, reż. K.Kutz 23.30 Wiadomości 23.40 BBC - World Service 23.55 Family Album

Program II

16.25 Powitanie 16.30 Panorama 16.40 „Pokolenia” ser.USA 17.00 Gol - mag. piłkarski 17.35 „Lekarz też człowiek” ser. ang. 18.00 Prog. lokalny 18.30 Ojczyzna - polszczyzna „Na Podhalu” 18.45 Seanis filmowy - pr. E.Banaszkiewicz 19.25 Zapraszamy do „Dwójki” 19.30 J.niem.(6) 20.00 Sąsiedzi 21.00 Pa-

norama 21.20 Sport 21.30 Z dziejów parlamentaryzmu 21.50 „Marie w błękitnym mundurze” - ser. franc. 23.05 Ekstra(5) „Magla i religia” ser.ang. 24.00 Panorama

Wtorek 5.11

Program I

8.00 Wiadomości poranne 8.10 Dzień dobry - poranny mag. rozmaitości 9.10 Domowe przedszkole 9.35 To się może przydać 10.00 „Wielka miłość Balzaka” - ser. TP 11.50 Wiadomości 12.00 Agroszkola 12.30 Świadkowie przeszłości - Hierarchia starej lokomotywy 12.45 Fizyka - Termodynamika 13.15 Chemia - Roztwory 13.45 Przybysze z Matplany - „Królestwo Miętwego Groszka” 14.35 „Przygody kapitana Remo” 14.50 15.15 SEZAM - mag. popularnonaukowy 15.15 Świat chemii - film dok. USA 15.45 Klub Midi 16.00 Studio 7 proponuje 16.15 Dla dzieci: Tik-Tak oraz film z serii „Ramse - najsilniejszy niedźwiadek na świecie” 17.05 J.ang. dla dzieci(23) 17.15 Teleexpress 17.30 Publicystyka 18.00 Family Album 18.20 W Sejmie i w Senacie 18.40 „Królik Bugs przedstawia” - ser. anim. USA 19.05 Wywiad Tygodnia 19.15 Dobranoc 19.30 Wiadomości 20.05 „Największe wydarzenia XX wieku - Październik” - film dok. franc. 20.55 ABC ekonomii - „Bank światowy” 21.05 Listy o gospodarce 22.35 Wiadomości wieczorne 22.55 Wódka, pozwól żyć... - pr. Halszki Wasilewskiej 23.20 BBC - World Service

Program II

7.30 Panorama 7.35 Rano 8.10 Telewizja Biznes 8.30 „Denver - ostatni dinozaur” 9.00 „W labiryn serial TP 10.00 CNN 10.10 J.franc.(5) 16.25 Powitanie 16.30 Panorama 16.40 „Pokolenia” - ser.USA 17.05 Przegląd Kronik Filmowych 17.35 „Pod wspólnym dachem” (18) - ser. franc. 18.00 Program lokalny 18.30 Ciebie, Boga, wystawiamy 18.55 „Sztuka świata zachodniego”(6) - ser. dok. ang. 19.30 J.ang.(6) 20.00 Lustro 20.30 Teatr, czyli świat - Z Anną Seniuk rozmawia A.Żurowski 21.00 Panorama 21.20 Sport 21.30 Publicystyka 22.00 „Lorca - śmierć poety”(6) - ser. hiszp. 23.25 Non Stop Kolor - magazyn 24.00 Panorama

Sroda 6.11

Program I

8.00 Wiadomości poranne 8.10 Dzień dobry - poranny mag. rozmaitości 9.10 Domowe przedszkole 9.35 Gotowanie na ekranie - mag. kulinarny 10.00 „Dynastia” - ser. USA 10.50-11.50 Przerwa 11.50 Wiadomości 12.00 Agroszkola 12.30 Deski do deski - magazyn 12.50 Spotkania z literaturą „Poezja patriotyczna przez wieki” 13.20 Stanisław Wyspiański - film dok. St.Sapińskiego 13.40 Spotkania z literaturą - W cieniu czarnońskiej lipy 14.10 „Swego nie znacie”: Katalog zabytków - Wąchock 14.20 „Mussolini” - film dok. czechosł. 14.45 Rody polskie - Zamoyscy 15.30 Uniwersytet Nauczycielski 16.00 Studio 7 proponuje 16.15 „Wychowawca” ser. USA 16.40 Dla młodych widzów: Latający holender - Klub zdobywców oceanów 17.15 Teleexpress 17.30 Kinomania - pr. K.Gostkowskiego 17.55 Klinika Zdrowego Człowieka 18.15 Świat w oczach Lema 18.30 Encyklopedia II wojny światowej - Podwodna wojna cz.3 19.00 Zielona linia 19.15 Dobranoc 19.30 Wiadomości 20.05 „Dynastia” ser. USA 20.55 ABC ekonomii „Transfer technologii” 21.10 60/90 - magazyn 21.40 Studio Sport - Puchar UEFA w piłce nożnej 23.15 Wiadomości wieczorne 23.40 BBC - World Service

Ogłoszenia drobne

- Żaluzje w 50 kolorach oferuje Kozłowski tel.258-20 (ZS-29)
- Młodych plastyków poszukuje firma. Tel.236-86, 220-47. (ZS-107)
- Dom lub dom z działką o pow. 0,78 ha do wynajęcia na Kuznocińcu. Wiad. tel.123-87. (ZS-129)
- Kubki jednorazowe kupię. Tel.221-55 po 14.00. (ZS-130)
- Sprzedam działkę 55 arów. Wiadomość Sochaczew Piaszczyzna 13. (ZS-131)
- Do wynajęcia dom 100 m² w Teresinie tel.128-40 (po 17). (ZS-133)
- Lekcje gry na fortepianie. Tel.243-91. (ZS-135)

NOWO OTWARTY PUNKT SPRZEDAŻY SAMOCHODÓW FSO POLONEZ CARO, DIESEL

Najnowsze modele i wersje
Najmodniejsze kolory, w tym metalik
Pełna gwarancja FSO
U Nas Najtaniej



Firma „HEGOR”
sprzedaż i magazyn
Sochaczew al.600-lecia 30
tel.225-83.

(ZS-108)

JURISSERVICE

Sochaczew,
Traugutta 23

- ★ kupno-sprzedaż, najem, dzierżawa nieruchomości (działki, budynki, lokale mieszkalne i użytkowe)
- ★ obsługa prawno-finansowa jednostek gospodarczych (osób fizycznych i prawnych)

Przyjęcia zleceń
- od wtorku do piątku
10³⁰ - 13⁰⁰ tel.224-28.

(ZS-115)

M & M „Müller i Mroczek” Spółka z o.o.

Oferuje

w nowo otwartym sklepie

MEBLE

- w dużym wyborze
 - na każdą kieszeń
 - na zamówienie z katalogu polskich mebli
- Transport bezpłatny do 10km

ZAPRASZAMY

od 4.11.1991 Sochaczew Kąty 53A
Od Sochaczewa 3 km w kierunku Płocka

(ZS-124)

Przedsiębiorstwo
Państwowej Komunikacji Samochodowej w Żyrardowie,
Placówka w Sochaczewie.

OGLASZA

Przetarg nieograniczony na niżej wyszczególnione pojazdy.

| Marka pojazdu | Nr podwozia | Rok prod. | Cena wywoł. |
|------------------|-------------|-----------|---------------|
| ◆ Jelcz 325 | 5571 | 1983 | 48.840.000 zł |
| ◆ Jelcz 325 | 07943 | 1984 | 55.500.00 zł |
| ◆ Przyczepa D-83 | 14833 | 1985 | 14.000.000 zł |

Przetarg odbędzie się w dniu 19.11.1991 r. w siedzibie PPKS Placówce Terenowej w Sochaczewie ul.600-lecia 57a o godz.10.00.

Przystępujący do przetargu winni wpłacić wadium w wysokości 10% ceny wywoławczej najpóźniej w dniu przetargu do godz.9.00 w kasie Placówki Przedsiębiorstwa PKS.

Drugi przetarg odbędzie się w tym samym dniu o godz.11.00. Przedsiębiorstwo zastrzega sobie prawo odstąpienia od przetargu lub unieważnienia go bez podania przyczyny.

Za usterki techniczne i braki w wyposażeniu nie odpowiadamy.

(ZS-134)

Zatrudnimy

stolarzy meblowych z praktyką oraz kierownika Zakładu produkcji mebli.

Wiadomość

PIAST

ul.Warszawska 33
Sochaczew.

(ZS-113)

Atrakcyjna praca i wynagrodzenie !

Firma „joint venture”

TOP-SIGN

w Elżbietowie koło Szymanowa, rozwijająca produkcję reklam wg. technologii amerykańskiej zatrudni pracownika z doświadczeniem w zakresie wycinania folii na powierzchni reklam.

Tel.Sochaczew 236-02 w. 32.

(ZS-132)

Wtapianie

w przezroczysty laminat

Laminowanie zdjęć, reklam, dokumentów oraz innych ważnych papierów do formatu A4 na oryginalnych urządzeniach i materiałach firmy: GREAT MOUNTAIN PLASTIC MACHINE PRODUCTS CO. LTD.

Istnieje możliwość usługi wysyłkowej oraz u klienta (rachunki).

Informacje oraz stałe miejsce usług w godz. od 10⁰⁰ - 18⁰⁰ w soboty od 10⁰⁰ - 13⁰⁰

zalety w/w usługi to:

- chroni przed zniszczeniem, fałszowaniem
- nadaje papierom sztywność
- nie boi się wody itp.

Zapraszamy

Adres: Sklep z art. przemysłowymi. Obuwie, odzież.
96-503 Sochaczew
ul.Chopina 144
T.Skroński

(ZS-78)

Program II

7.30 Panorama 7.35 Rano 8.10
Telewizja Biznes 8.30 „Ulisses” - ser. anim. 9.00 „W labiryncie” - ser. TP 10.00 CNN 10.10 J.niem.(6) 16.25 Powitanie 16.30 Panorama 16.40 „Pokolenia” - ser.USA 17.05 Magazyn ekologiczny 17.35 „Allo, allo” - ser. ang. 18.00 Program lokalny 18.30 „National Geographic” - „Poszukiwacz” ser. USA 19.30 J.ang.(36) 20.00 Moje książki - Dionizy Piątkowski 20.50 Sport 21.00 Panorama 21.20 „Świadek” - węg. film fab. 23.00 997 - kronika kryminalna 24.00 Panorama

Urząd Pocztowo - Telekomunikacyjny
w Sochaczewie
informuje,

że od 1 listopada br. zostanie wprowadzone wielokrotne zliczanie telefonicznych rozmów miejscowych - co 3 minuty.

(ZS-128)

Uradowany i przeraźliwie zmęczony rzuciłem się na poduszkę. Uradowany – ponieważ, mówiąc gwarowo, odwaliłem mnóstwo roboty a zmęczony z tego samego powodu. Napisałem dzisiaj trzy listy i dwa opowiadania. Wszyscy moi znajomi twierdzili, że wykorzystuje mnie Stowarzyszenie Literatów, ale ja uwielbiałem swoją pracę. Ze inni zbijali na tym niezły interes – no cóż, nie byłem jak większość ludzi materialistą.

Praktycznie rzecz biorąc pracowałem dla Alicji. Była ona moim natchnieniem, ideałem i platoniczną kochanką. Poznaliśmy się zupełnie przypadkowo w olbrzymim supermarkecie. Od razu zwróciłem na nią uwagę. Miała na sobie żółtą bluzeczkę z brązowym karczkiem, brązowe, obcisłe jeansy i długie, żółte kozaczki. Wyglądała na dziewczynkę 16–sto – 18–sto letnią. Dopiero później okazało się, że jest o wiele starsza. Pomimo swych lat nic nie straciła z młodzieńczej figury. Krótko przycięte kasztanowe włosy

i duże, brązowe okulary czynięty z niej wprost bóstwo. Sprawiała wrażenie, że do marketu weszła tylko dla zabicia czasu. Obserwowałem, jak chodzi od stoiska do stoiska bez większego zainteresowania. Zauważyłem, że spr-

Mój dom

wia jej autentyczną radość wybrzydzenie a to z racji gatunku, a to z racji samego wykonania danego towaru. Wtedy po raz pierwszy spojrzała na mnie. Chwilę po tym stała z lekko rozwartymi ustami przy mnie.

Do dziś lubię pieszczoty w wykonaniu jej smukłych dłoni. Od tamtego pamiętnego dnia stałem się praktycznie jej niewolnikiem, jej własnością. Alicja, nie zastanawiając się nad tym, rozporządzała mną

dowolnie. Dzięki mojej pracowitości jej akcje w Stowarzyszeniu Literatów rosły z nieprawdopodobną wprost szybkością. Miałem talent, ale trudno go nie mieć mając taką muzę.

Zegar wybił czwartą nad ranem. Alicja przeciągnęła się, otworzyła szerzej okno. Do zadymionego pokoju wpadło trochę świeżego powietrza. Przy smudze światła z lampki stojącej na biurku pościeliła łóżko.... Nazajutrz, gdy Franciszek przyniósł Alicji maszynę do pisania i siedział z nią długo przy kawie, zacząłem być zazdrosnym. Bałem się, że zostanę zepchnięty niejako na drugi plan. Dopiero po głębszym przemyśleniu doszedłem do wniosku, że jest to niemożliwe. Bądź co bądź Alicja nie będzie dawała autografów za pomocą maszyny do pisania, a mnie i tak codziennie rano będzie wkładała do skórzanego piórniczka – mojego domu.

Mirosław Łyszczuk



Pod bramką

Rozmowa z Arkadiuszem Sobierajem – Kierownikiem MKS „Orkan” Sochaczew.

– Głoszono, także na łamach różnych gazet, że Klub Sportowy „Orkan” Sochaczew umiera.

– I padłby niewątpliwie jeszcze w połowie roku, skończyły się bowiem przelewy: z Fundacji Wojewódzkiej, załadów opiekuńczych, dotacje docelowe. Gdyby nie Rada Miejska w Sochaczewie, której decyzja o przejęciu Klubu pozwala na kontynuowanie działalności Przewodniczący Rady Miejskiej – Paweł Gralak, burmistrz – Mieczysław Kuciński to przedstawiciele ludzi, którym muszę pokłonić się i podziękować w imieniu nie tylko własnym ale i młodzieży szkolnej.

– Wrócimy do agonii klubu. Sochaczewski sport słynął z drużyny rugby w I lidze. Już jej tam nie ma.

– Tak. Ale jest to wynikiem decyzji o wycofaniu zespołu z rozgrywek podjętej wyłącznie z przyczyn kadrowych. Na treningach zjawiało się 4–5 zawodników, a na mecze zwoływano się na zasadzie powszechnie znanej branki. Tego nie mogłem tolerować. Sochaczew zaś znów będzie znany w Polsce z swego zespołu rugby. Mam obecnie 4 drużyny młodzieżowe, które odnoszą sukcesy w skali krajowej. Odpowiedzialnym trenerem za całość sekcji jest trener kadry narodowej – Krzysztof Ciesielski. Za 2–3 lata spodziewamy się wyników w I lidze, które znów przypomną Polsce o rugby w Sochaczewie.

Już w następnym roku przystąpimy do rozgrywek w II lidze (być może w wyniku reorganizacji w słabszej grupie I ligi) i – zaczekajmy 2 lata. Nasi młodzi chłopcy zawalczą. Dodam tu, że w sekcji tej mamy również pierwszą w Polsce drużynę dziewcząt. Niektóre z nich występują z powodzeniem w zespole chłopców.

– Jak można planować sukcesy w perspektywie kilku lat. Wie Pan że potrzebne są finanse.

– Tu liczę na dalszą życzliwość radnych Sochaczewa. Przecież nasz obiekt może stać się wizytówką kultury fi-

Dar życia

Do mieszkania burmistrza miasta wieczorem zadzwonił telefon. Lekarz szpitala miejskiego skierował prośbę „potrzebna rzadka grupa krwi umiera młoda kobieta”.

Mimo późnej wieczornej pory dowódca jednostki wojskowej 1031 płk Pawłowski natychmiast odpowiedział na prośbę. Na apel odpowiedzieli też trzej funkcjonariusze policji w Sochaczewie. Powstał łańcuch ludzi dobrej woli. Honorowi dawcy krwi przybyli w środku nocy do szpitala. Młoda dwudziestoletnia kobieta została uratowana. Wszystkim którzy pomogli bezinteresownie nieznaną kobiecie składowy serdeczne podziękowanie, a szczególnie tym którzy oddali krew.

Z Komendy Rejonowej Policji w Sochaczewie byli to: sierżant Tadeusz Klimkiewicz, aspir. Marek Sowiński, st.sierżant Czesław Zawadzki.

Z Jednostki Wojskowej 1031: szer. Andrzej Maliszewski, szer. Krzysztof Banaś, szer. Jakub Brzeziński, st.szer. Tomasz Tubek, st.szer. Andrzej Pocięcha, st.szer. Tomasz Bień, st.szer. Robert Muras, st.szer. Zbigniew Smyczek.

POCZTA

Obiecanki–cacanki a głupiemu ... zimno

Tak się pechowo składa, że jestem lokatorem bloku nr 3 przy ul.1 Maja. Spośród innych na osiedlu blok mój wyróżnia się przede wszystkim tym, że kiedy nastają

prawdziwe chłody grzejniki odmawiają posłuszeństwa, czyli po prostu zapowietrzają się. Sytuacja ta powtarza się corocznie i corocznie nie ma winnego tej sytuacji. Spółdzielnia Mieszkaniowa twierdzi, że jest to wina nieszczęśliwości układu grzewczego, natomiast Zakład Energetyki Ciepłej w Sochaczewie jako przyczynę podaje zbyt mały zbiornik w kotłowni.

W tej sprawie 31 marca interweniowała na łamach „Ziemi Sochaczewskiej” jedna z lokatorek mojego bloku.

Wtedy to w odpowiedzi padły kolejne zapewnienia, że już na pewno w okresie letnim ZEC w pierwszej kolejności wymieni zbiorniki w bloku nr 3 przy ul.1 Maja. Umieszczona w „Ziemi „Sochaczewskiej” interwencja kończyła się zdaniem „Pozostaje nam tylko wierzyć, że tak się właśnie stanie”.

Niestety, tym razem wiara cudu nie uczyniła.

LN

(Nazwisko i adres znane redakcji)

Piłka nożna

● W meczu o mistrzostwo ligi wojewódzkiej trampkarzy młodszych, Orkan mimo prowadzenia 2:0, po strzałach Krystiana Nowickiego, uległ ostatecznie Żyrardowiance 2:3. W tych samych rozgrywkach dobrze zaprezentowała się Bzura (trener Józef Szajewski) wygrywając w Skierniewicach z Unią 6:1. Pięć bramek uzyskał dla zwycięzców, najlepszy piłkarz Bzury Ireneusz Szczerbik, szóstą zdobył Mariusz Makulski.

● W meczu o mistrzostwo wojewódzkiej ligi juniorów Żyrardowianka pokonała Bzurę Chodaków 6:3.

● W kolejnym meczu o mistrzostwo klasy B LZS Bielice pokonał Styl Miechowice 7:0. Bramki: Staniszek i Włodarski po 2 oraz Dorodziński, Szajder i Sylwestrzak.

zycznej Sochaczewa. Wiem, że nie stanie się to już w najbliższym roku. Z swojej strony czynimy starania o pozyskanie różnych sponsorów (np. „Skórimpex” z Łodzi czy jedna z poważnych firm z Poznania). My oferujemy doskonałe miejsca reklamowe. W zamian spodziewać się możemy pomocy finansowej i szkoleniowej np. ze strony Łódzkiego Klubu Sportowego. Już tocymy odpowiedź: „nie rozmowy.”

– A piłka nożna. Czy pozostanie w klubie?

– Życzyłbym sobie, aby drużyny w wyższych klasach miały luksus 5 drużyn Orkana (od młodzików do seniorów), luksus świadomości, że zagrają swoje mecze do końca rozgrywek. Czy wszyscy wiedzą, że jadący na centralny turniej judo, zawodnik, no i opiekujący się nim trener Bzury nie mogą liczyć nawet na pokrycie przez klub kosztów podróży? Dlatego napomknąłem o luksusie. Co oczywiście nie jest równoznaczne z spełnieniem życzeń, zamierzeń trenerów, instruktorów. Przecież przyjmując chłopców do sekcji wymagamy, aby na początku sami zadbał o swój strój wyposażenie. Mimo takich utrudnień pracujący z młodzieżą Robert Błaszczuk i Andrzej Grzybowski nie narzekają na brak adepotów. Zaś odpowiedzialny za cały wynik sekcji piłki nożnej Michał Pszczółkowski krywa optymizmem. Postawiony cel – awans do klasy międzyokręgowej seniorów jest przy takim zapleczu bardzo realny. Już jesteśmy na I miejscu.

– Zaczeliśmy od śmierci klubu, kończymy na planach rozwoju, awansu. Czy nie jest to Pański zbyt optymizm?

– Zdecydowanie nie. Plany, zamierzenia oparte są na życzliwej opiece władz miasta. Dzięki temu mogą powiedzieć, że pracujemy w warunkach komfortu psychicznego. Komfort, który pozwala obu sekcjom nie tylko spokojnie realizować bieżące zadania, ale i planować przyszłość. Przyszłość to także wyraźniejsza perspektywa podjęcia zajęć sportowych w budowanej hali. To wszystko pozwala mi wierzyć, że sport w Sochaczewie nie umiera.

Rozmawiał
Janusz Sofulak

Szachy

W minioną sobotę i niedzielę rozegrane zostały ostatnie dwie rundy o Drużynowe Mistrzostwo Województwa w szachach. W sobotę 26.10.91 Boryszew Sochaczew spotkał się w Skierniewicach z Unią I. Zwyciężyli zawodnicy Unii I 4:2. Natomiast w niedzielę 27.10.91 Boryszew pokonał drużynę M.O.K. Mszczonów II w stosunku 4:2

Końcowa tabela przedstawia się następująco:

| | |
|---------------------------------|----------|
| 1.M.O.K. Mszczonów I | 42,5 pkt |
| 2.M.K.K.S. Unia I Skierniewice | 40 pkt |
| 3.K.Sz. Boryszew Sochaczew | 33 pkt |
| 4.M.Z.K.S. Unia II Skierniewice | 31 pkt |
| 5.M.K.SZ. Caissa Rawa Maz. | 18,5 pkt |
| 6.M.O.K. Mszczonów II | 15 pkt |

Najwięcej, bo 8 punktów dla naszej drużyny zdobył Stanisław Osiecki, który tym samym wygrał indywidualnie I szachownicę.

Stanisław Osiecki

Sport szkolny

W ostatnim tygodniu rozegrano mistrzostwa rejonu Sochaczew w tenisie stołowym szkół podstawowych i ponadpodstawowych. W kategorii dziewcząt szkół podstawowych, wieloletnią hegemonią zespołów wiejskich przerwały zawodniczki SP nr 2 w Sochaczewie: Paulina Samorajska i Dorota Dąbrowska (opiekun Roman Janiszek). W dramatycznym finale pokonały one dziewczęta z SP Młodzieszyn 3:2 (opiekun Ryszard Wiśniewski). Trzecie premiowane awansem do finału wojewódzkiego, miejsce wywalczyły reprezentantki Budek Piaseckich (opiekun Radosław Jurzyk). W konkurencji chłopców najlepsi okazali się przedstawiciele

SP z Żukowa: Piotr Majewski i Marcin Szałaj (opiekunowie: Ewa Kamińska i Zdzisław Chlebowski). W spotkaniu finałowym pokonali oni SP nr 2 Sochaczew 3:1. Trzecie miejsce wywalczyli przedstawiciele Budek Piaseckich. W kategorii dziewcząt szkół ponadpodstawowych najlepsze okazały się reprezentantki ZSZ nr 2 Sochaczew: Aneta Oszajca, Justyna Chłystek (opiekun Kazimierz Kalinowski) przed ZSZ Chemitex i L.O. Szymanów.

W konkurencji chłopców najlepsi byli przedstawiciele L.O. w Sochaczewie (Mariusz Duch i Włodzimierz Jachimowicz opiekun Kazimierz Zduńczak), na drugim miejscu teniści stołowi ZSZ nr 1 w Sochaczewie, na trzecim ZSZ nr 2

Mistrzostwa Sochaczewa w szachach

Klub Szachowy Boryszew informuje, że w następną czwartek, tj. 7 listopada o godz. 16.30 rozpoczyna się w ZDK Boryszew Półfinał Mistrzostw Sochaczewa w szachach w grze bezpośredniej. Zapraszamy wszystkich chętnych!

Orkan ciągle najlepszy

Kiedy w 16 sekundzie spotkania Orkan – Stal Brzeziny Jacek Paradowski zdobył bramkę dla gospodarzy, nie liczeni, zmarznięci kibice dyskutowali ile to bramek zaaplikują sochaczewianie swym przeciwnikom. Stało się jednak inaczej. Mimo wypracowania kilku dogodnych sytuacji, do przerwy utrzymał się skromniutki wynik 1:0. Kiedy po przerwie goście doprowadzili do wyrównania, w szeregi piłkarzy Orkanu wkradło się

zdeenerwowanie. Wprowadzony po przerwie Krzysztof Babulewicz rozruszał apatycznie grający Orkan. W 73 min. spotkania, w zamieszaniu podbramkowym, Andrzej Grzybowski podwyższa na 2:1. W 4 min. później najlepszy tego dnia piłkarz naszego zespołu Radosław Kuczyński pięknym strzałem z dystansu zdobywa trzecią bramkę. Ten sam zawodnik w 9 min. później uzyskuje bramkę z rzutu karnego, która jest 50-tym

golem Orkanu zdobytym w tegorocznej edycji rozgrywek. Przed zawodami kierownik MKS Orkan Arkadiusz Sobieraj, w asyście trenera Michała Pszczółkowskiego, oraz kierownika drużyny Henryka Orzeszka, wręczyli pamiątkowe upominki Jackowi Paradowskiemu i Markowi Borowskiemu, którzy otrzymali powołanie do odbycia zasadniczej służby wojskowej.

Lider prezentowany jest na zdjęciu.

Sylwester Rożdżestwieński



rof. Marek Kuczyński

Od lewej stoją: kierownik drużyny – Henryk Orzeszek, Krzysztof Babulewicz, Dariusz Minczenok, Dariusz Pętlak, Andrzej Oriński, Piotr Stolarski, Dariusz Dzięgielewski, Edwin Łuczak, Marek Borowski, Wojciech Wasiak, trener Michał Pszczółkowski, Wojciech Wrzesiński, Ryszard Tomczyk.

Kłęczą od lewej: Artur Wróblewski, Radosław Kuczyński, Jacek Paradowski, kapitan zespołu Andrzej Grzybowski, Marek Bryński, Jarosław Pazdrat, Dariusz Zagajewski.

W Żelazowej Woli jak wiemy urodził się Fryderyk Chopin. Potem wybudowano dom w którym się urodził, a następnie wokół domu posadzono park. Tak powstało muzeum. Inwestycja okazała się opłacalna, bo ściągają różnych Amerykanów i Japończyków, którzy podziwiają to „very interesting” miejsce. Gościom prócz wrażeń wzrokowych i słuchowych, czasami dostarczane są wrażenia węchowe dochodzące z rejonu Utraty. Ale to tylko przy niekorzystnym wietrze. Jeżeli jednak przybyś poczuć zapach rzeczki i obejrzą jej żółto-błękitne fale, to mówi się im, że to „Polish folklor”, a oni robią zdjęcia, bo nigdzie na świecie nie ma drugiej rzeczki o takim kolorze.

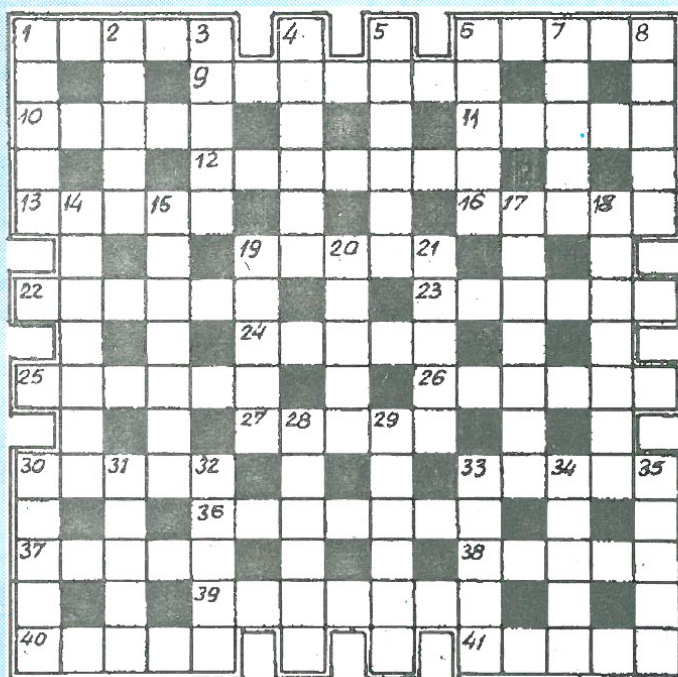
Z pamiątek goście kupują najczęściej Compact Dyski z oryginalnymi koncertami, które gra F.Chopin. Inne aranżacje ich nie interesują.

Nazwa Żelazowa Wola wzięła się od żelaznej woli wciśnięcia pamiątek turystom przez stragany i sklepiki wokół parku. Tak więc prawie każdy przyjeżdżający wsiada do swego autobusu trzymając w ręku górala z ciupagą, płynącego w łódce, która stoi na deseczce z napisem: „Pozdrowienia z Żelazowej Woli”.

**GALERIA
SŁAWOMIRA
BURZYŃSKIEGO**



KRZYZOWKA Nr 17



Poziomo:

1 – miejscowość na trasie Sochaczew – Żyrardów, 6 – nakrycie głowy, 9 – miejscowość w Beskidzie Śląskim słynna z koronkarstwa i budownictwa ludowego, 10 – najwyższy położony punkt na niebie, 11 – zapis testamentowy, 12 – twarz, 13 – stolica Karakalpackiej ASRR, 16 – dawna srebrna moneta, 19 – miasto w pd.Indiach, 22 – akt prawodawczy, 23 – reprezentant Torunia w lidze żużlowej, 24 – termin brydżowy, 25 – inaczej Asyż, 26 – centralne ciało niebieskie naszego układu, 27 – pracuje w tkalni, 30 – nazwa zatok M.Czarnego, 33 – pierwiastek chem. o l.a.85, 36 – termin matematyczny, 37 – śluz, 38 – dramaturg norweski (1828–1906) autor „Dzikiej kaczki”, 39 – były prezydent Indonezji (1901–1970), 40 – stanowisko, godność, 41 – miasto nad Notecią

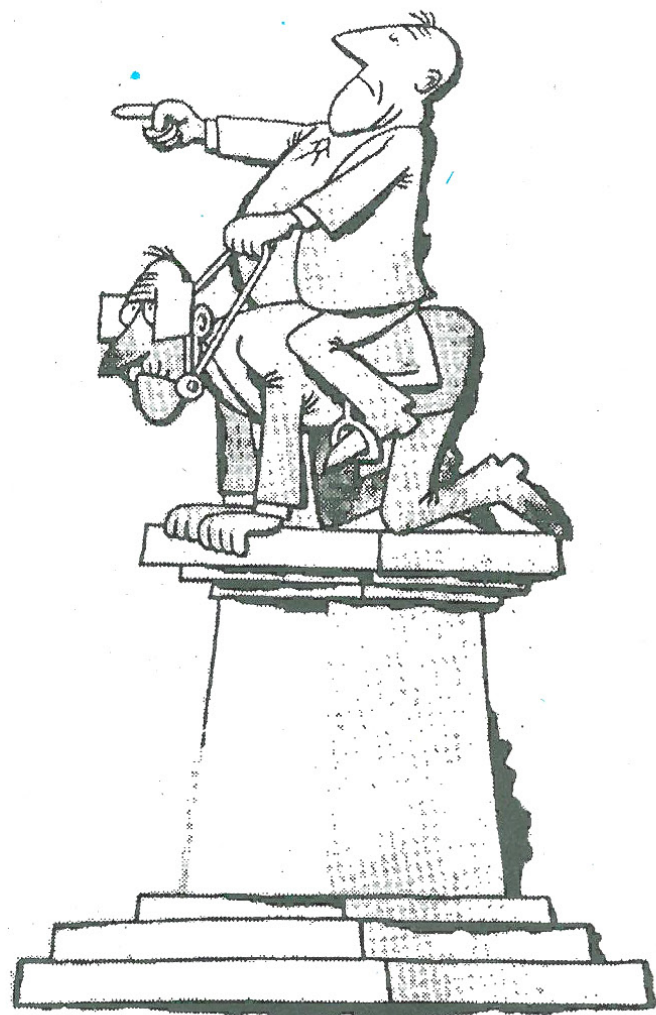
Pionowo:

1 – ozdobny trawnik, 2 – atrofia, 3 – działacz ludowy (1874–1945), 4 – imię żeńskie, 5 – ogląda, 6 – zespół taneczny, 7 – rodzaj pieczywa, 8 – był nim Azja w trylogii Sienkiewicza, 14 – poeta polski (1823–1897), autor „Maratonu”, 15 – nasza sąsiadka, 17 – stan w pd.wsch. Brazylii, 18 – przysposobienie, 19 – termin pokerowy, 20 – państwo afrykańskie, 21 – wojskowy utwór muzyczny, 28 – znak graficzny, 29 – imię męskie, 30 – kuzyn małpy z Madagaskaru, 31 – kuzyn dyni, 32 – jezioro w Afryce, 33 – anion kationu, 34 – rodzaj noża kuchennego, 35 – taniec

Rozwiązanie krzyżówki należy nadsyłać w terminie 10 dni na adres redakcji. Za prawidłowe rozwiązanie krzyżówki rozlosowane zostaną nagrody.

HUMOR

ze świata



KLAS

rys. Aleksander Klas Jugosławia

Rozwiązanie krzyżówki z nr.34

Poziomo: RYBNO, AKWEN, SZPITAL, SZUBA, WALOR, KOLEJKA, AGAWA, RURKA, STONE, ALASKA, TARPAN, DINGO, OCHOTA, LEIZNA, TAKSA, BAJAN, DANTE, USTERKA, LAZUR, KURIA, MALINKA, AMATI, RADIO

Pionowo: ROSJA, BZURA, OSAKA, EPOLET, STOJAN, ALWAR, WELUR, NORKA, GALICJA, WISKOZA, UKRAINA, KLARNET, SADAT, ORNAK, ETOLA, ANTYLE, SYRENA, BULLA, JAZDA, NURMI, DAKAR, NARÓD, ERATO

Nagrody wylosowali: Katarzyna Kulakowska al.600-lecia 62A/5 i Bogumiła Krystecka ul.H.Sawickiej 10/28.