

ZEMIA SOCHACZEWSKA

MŁODZIESZYN • NOWA SUCHA • RYBNO • SOCHACZEW • TERESIN

TYGODNIK

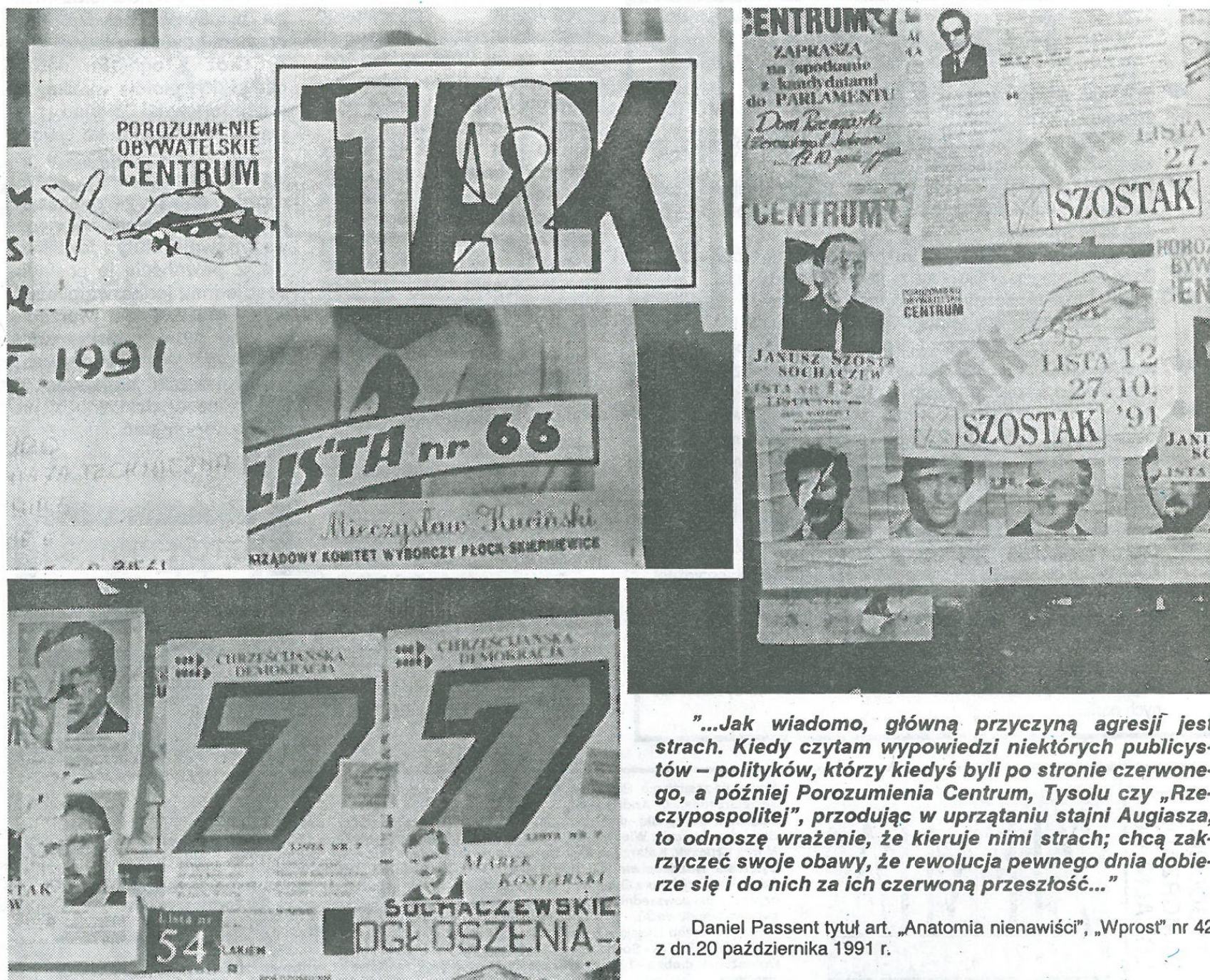
25.10.1991

35(42) Cena 1500 zł

- Brzeziński w Sochaczewie
- Będzie tanie piwo !
- Biznesmeni łączą się
- Orkan górą
- Program TV

Kultura przedwyborcza !

„Wszelkie plakaty, napisy (hasła) lub ulotki wyborcze zawierające wyraźne oznaczenie, od kogo pochodzą, bądź stwierdzające, przez kogo są rozplakatowane, podlegają ochronie prawnej.”
(Art.118 Ustaw Rzeczypospolitej Polskiej z dn.3 lipca 1991 r.)



„...Jak wiadomo, główną przyczyną agresji jest strach. Kiedy czytam wypowiedzi niektórych publicystów – polityków, którzy kiedyś byli po stronie czerwonego, a później Porozumienia Centrum, Tysolu czy „Rzeczypospolitej”, przodując w uprzątaniu stajni Augiasza, to odnoszę wrażenie, że kieruje nimi strach; chcą zakrzyczeć swoje obawy, że rewolucja pewnego dnia dobierze się i do nich za ich czerwoną przeszłość...”

Daniel Passent tytuł art. „Anatomia nienawiści”, „Wprost” nr 42 z dn.20 października 1991 r.

27 października zdecydujesz sam !



Z prac Rady i Zarządu Miasta

Rozpatrywano kandydaturę na stanowisko naczelnika Obrony Cywilnej w Sochaczewie. Dotychczasowy kierownik OC przechodzi na emeryturę.

Wpłynęła skarga mieszkańców budynku przy ul. Żeromskiego w którym znajduje się pijalnia piwa. Sprawę przekazano do rozstrzygnięcia Wydziałowi Działalności Gospodarczej Urzędu Miasta.

Dyrektor Wojewódzkiej Dyrekcji Telefonów i Telegrafu w przeprowadzonych rozmowach z burmistrzem miasta poinformował że istnieje możliwość rozbudowy sieci telekomunikacyjnej w Sochaczewie o 2 do 3 tys numerów, na zasadzie komitetów budowy przy udziale przyszłych abonentów. Szczegóły wkrótce w prasie.

Przedyskutowano sprawę zagospodarowania terenu nad Zalewem Boryszewskim. Rozważono również możliwość wyremontowania basenu kąpielowego przy Liceum w 1992 roku.

Przy urnie

- 👉 Głosować możesz między godz. 6 a 22.
- 👉 Głosujesz tylko osobiście.
- 👉 Po wejściu do lokalu okazujesz komisji wyborczej dokument, potwierdzający Twoją tożsamość.
- 👉 Od komisji wyborczej otrzymujesz karty do głosowania na posłów i senatorów. Potwierdzasz to swoim podpisem w odpowiedniej rubryce spisu wyborców.
- 👉 Karta z kandydatami do Sejmu jest biała i ma formę broszury.
- 👉 Do Sejmu wybierasz tylko jednego, konkretnego kandydata.
- 👉 Jeżeli wcześniej zdecydowałeś się na kogo będziesz głosował, to zapamiętaj z jakiej listy startuje. Odnalezienie listy w broszurze ułatwia kartka ze spisem treści, którą dostaniesz osobno.
- 👉 W białej broszurze z listami kandydatów odszukujesz wybranego przez Ciebie i w kratce przy jego nazwisku postaw znak „X”.
- 👉 Jeżeli nie masz swojego kandydata, możesz oddać swój głos na ulubioną partię. W tej samej białej broszurze odnajdujesz jej listę i stawiasz krzyżyk przy nazwisku któregośkolwiek z wymienionych tam kandydatów.
- 👉 W wyborach do Sejmu „X” stawiasz na liście jednej partii. Jeżeli postawisz go na kilku listach, to głos będzie nieważny.
- 👉 Od komisji wyborczej otrzymasz też kremową kartę z nazwiskami kandydatów do Senatu. Są one podane w kolejności alfabetycznej.
- 👉 Na kremowej karcie możesz postawić jeden lub dwa „X”. Wtedy głos będzie ważny. Jeżeli postawisz więcej „iksów” – komisja nie uzna Twojego głosu.
- 👉 Tylko na kremowej karcie (w białej broszurze jest to niedozwolone) można stawiać „iksy” w kratkach przy nazwiskach kandydatów różnych partii.

Byk, panowie!

W „Wiadomościach Skierniewickich” Sochaczew zniknął z tytułowej winiety, nadal jednak podsyłane jest zainteresowanie sprawami naszego miasta. Niedawno w publikacji „Ponad prawem?” (Nr 43) w obronie rzekomo deptanych praw i praworządności stanął Janusz Szostaka. Można byłoby całą sprawę zbyć milczeniem, gdyby nie fakt, że enucjacja ta praktycznie jest jedną, wielką dezinformacją oraz – nie ma co ukrywać – zawiera pomówienia.

Poszło o to, że w sierpniu br. dotychczasowy wiceprzewodniczący Rady Miejskiej w Sochaczewie, Marek Gołkowski został mianowany konsulem w Konsulacie Generalnym RP w Mińsku, wobec czego złożył swój mandat radnego. Już ta decyzja min. Krzysztofa Skubiszewskiego wzbudziła niezadowolenie pana Szostaka, który po przeprowadzeniu prywatnego śledztwa uznał, i to na łamach „WS”, że jej... nie ma. No cóż, jego sprawa i rzecznika prasowego MSZ, z którym podobno się konsultował.

To jest jednak drobiazg, dotyczy bowiem tylko zażdrości jednego człowieka wobec kariery drugiego. Bardziej istotne jest to, że autor wspomnianej publikacji wkrocza następnie na grunt publiczny i oznajmia, że w Sochaczewie łamie się prawo, a konkretnie Ustawę o samorządzie terytorialnym.

Przejaw tego nieposzanowania przepisów widzi w fakcie nie przeprowadzenia wyborów uzupełniających do Rady na wakujące po M. Gołkowskim miejsce. Jednym słowem – wielka manipulacja władzy.

Spójrzmy jednak, jak wygląda sprawa od strony przepisów prawnych, których poszanowania tak gorąco domaga się p. Szostak.

Po pierwsze – wybory do Rady Miejskiej regulowane są nie przez Ustawę o samorządzie terytorialnym, jak chce protestujący J.S., a przez Ordynację wyborczą do rad gminnych z dn. 8 marca 1990 r., zmienioną 10 maja 1991 (Dz.U. nr 53/91 poz.227); – właśnie w ustawie zmieniającej ordynację wyborczą do rad gminnych (art.110) stwierdza się, że Rada, po zasięgnięciu opinii zainteresowanych wyborców może większością 2/3 głosów podjąć uchwałę o nieprzeprowadzeniu wyborów, jeżeli wskutek wygaśnięcia mandatów skład rady zmniejszył się nie więcej niż o jedną piątą.

Tak postanowiono w Sochaczewie – ogłoszono (było obwieszczenie oraz informacja w prasie lokalnej) i przeprowadzono konsultację, a następnie Rada – zgodnie z prawem – uchwaliła, że wybory przeprowadzone nie będą. Stosowne dokumenty sporządzono na piśmie i są dostępne dla każdego zainteresowanego.

Na tym wyjaśnieniu można byłoby w zasadzie poprzestać, gdyby nie jedno „ale”.

Otóż z oględzin sochaczewskich plotów wynika, że autor artykułu „Ponad prawem?” kandyduje do Sejmu. Jest to aspiracja o bardzo poważnym charakterze, sędzić również należy, że zgłaszając chęć bycia posłem autor rozważył swoje atuty i kwalifikacje. Z pewnością je posiada. Jest jednak jedna wątpliwość – czy możliwe jest tworzenie nowych praw, gdy nie umie się czytać już istniejących? O takim detalu, jak rzetelność w publicznej działalności nie ma co wspominać.

(kol)

FOTO EXPRESS

ul. Żeromskiego 12
TOYOTA DO SŁUBU
VIDEO – FILMOWANIE
zdjęcia kolorowe
ZAPRASZAMY
od 9⁰⁰ – 18⁰⁰

(ZS-127)

TYGODNIK
SAMORZĄDU
LOKALNEGO

ZIEMIA
SOCHACZEWSKA
MŁODZIEŻYŃ • NOWA SUCHA • RYBNO • SOCHACZEW • TERESIN

Redaguje zespół: p.o. Redaktora Naczelnego - Janusz Sofulek; sekretarz redakcji - Andrzej Bał;

Stawomir Burzyński - dział graficzno-techniczny; Renata Wysocka - administracja. Stale współpracują: Wiesław A. Chmielewski, Maria Gołkowska, Paweł Fijałkowski, Mieczysław Kobek, Marek Kruczyk, Katarzyna Majchrzak, Janusz Rogulski, Paweł Rożdżestwieński, Sylwester Rożdżestwieński, Agata Rybicka, Beata Walczak, Janusz Wlazło.

Adres Redakcji i Biura Ogłoszeń: 96-500 Sochaczew ul. Wąska 17, tel.: 223-55. Redakcja i Biuro Ogłoszeń są czynne w dni powszednie w godzinach: 9⁰⁰-16⁰⁰. Adres do korespondencji: 96-500 Sochaczew, skrytka pocztowa 30.

Wydawca: Urząd Miejski w Sochaczewie. Skład i łamanie: SUP „POLIGRAF” Sochaczew ul. Żeromskiego 39A/92 Druk: POLIGRAFIA - Sochaczew, Al. 600-lecia 52

Ogłoszenia: drobne - 1 słowo kosztuje 2 tysiące złotych; ramkowe - 1 centymetr kwadratowy kosztuje 5 tysięcy złotych.

Namawiamy do zamieszczania ogłoszeń wielokrotnych, udzielamy korzystnych rabatów.

Redakcja nie odpowiada za treść zamieszczonych ogłoszeń

Prasowy filantrop

ims ćwiczy przedwyborczą wolnoamerykanke

W specjalnym, bezpłatnym wydaniu Tygodnika Ziemi Sochaczewskiej z dnia 20.10.1991 r. (ciekawe kto wyłożył pieniądze) ukazał się artykuł „Kielbasa Wyborcza” podpisany kryptonimem ims. Ów tajemniczy „ZORRO” pisze o bezzasadnych obietnicach przedwyborczych kandydata do senatu niejakiego pana K..

Pomożemy zdobyć się na odwagę tajemniczemu „ims” i powiedzmy kogo miał na myśli. Otóż niewybredny atak skierowany jest przeciwko Zbigniewowi Komorowskiemu, prezesowi spółki „Bakoma”, kandydatowi do senatu z ramienia PSL-Sojusz Programowy, ale i na wszystkich tych którzy już coś dokonali i nadal mają wiele do zaoferowania krajowi i społeczeństwu.

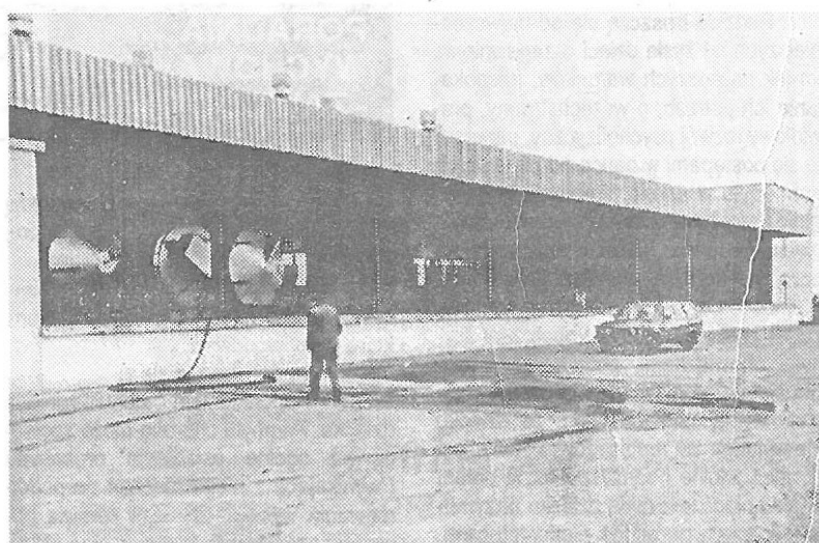
Gdybyśmy wiedzieli kto zapłacił wielkodusznie za darmowe wydanie Tygodnika Ziemi Sochaczewskiej i zasła-

nia się inicjałami ims, wiedzielibyśmy kto chce w ten sposób wyeliminować swych przeciwników w nadchodzących wyborach.

Możemy jednak zapewnić, że ani p.Komorowskiemu ani nikomu z listy PSL-Sojusz Programowy nie dane było kończyć żadnych z wyższych szkół partyjnych.

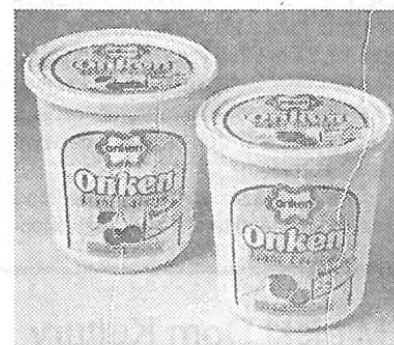
A jak naprawdę wygląda ta „kielbasa Komorowskiego”?

Popatrzmy choćby na kończoną właśnie ostatnią inwestycję „Bakomy”. Jest to zakład mogący przerabiać w ciągu jednej zmiany 30 tys litrów mleka. To dopiero początek przetwórstwa. Pierwszy etap. Już rozpoczęto organizować skup mleka, oferując przyszłym dostawcom nowoczesną, sprawną organizację i cenę za 1 litr więcej niż konkurencyjną. Pierwsze wyroby opuszczają halę produkcyjną już pod koniec stycznia lub w lutym przyszłego roku. Będą to jogurty nie gorsze ja-

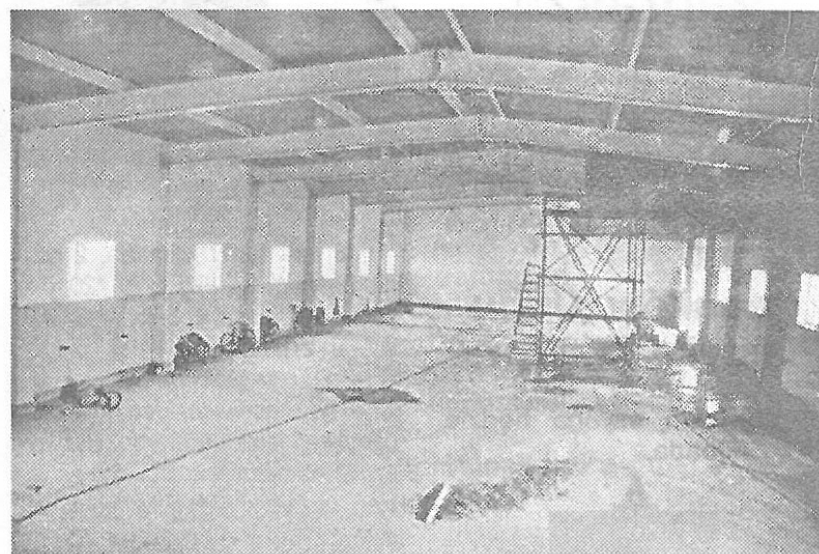


kościwo i nie gorzej opakowane niż drogie jogurty sprowadzane np. z Niemiec, a na pewno tańsze, więc dostępne szerokim rzeszom konsumentów. Nie tylko w Sochaczewie, ale i w Warszawie, Łodzi, Łowiczu i innych miastach.

Na tą „kielbasę” czekają mieszkańcy miast i rolnicy wyrzynający krowy.



Oryginalne opakowania firmy BAKOMA



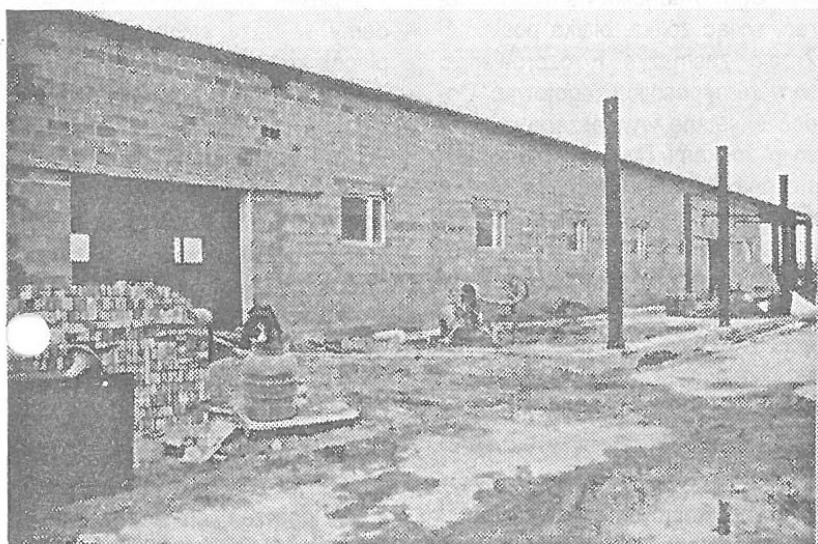
Panie ims, sądzimy że takiej „Kielbasy” potrzeba nam wszystkim jak najwięcej. I Pan chętnie kupi tani a bardzo dobry polski wyrób zro-

biony z polskiego mleka.

PSL-Sojusz Programowy

(ZS-122)

Fotografie w tekście Marek Kruczyk



☎ **223-55**

dzwonili do nas

☎

Na targowisku przy ul. Połkoju kupiłam dwie szminki. W pożądanym odcieniu. Więc się cieszyłam. W domu, przy bliższym sprawdzeniu, okazało się, że jedna jest do połowy zużyta. Reklamacji nie mog-

łam złożyć, bo „handlowiec” był chyba w Sochaczewie przelotnie. Ostrzegam więc przed nieuczciwymi handlarzami i apeluję o dokładne sprawdzanie na miejscu każdego zakupu.

Nie doszminkowana

☎

W pomieszczeniach Straży Pożarnej zaczęto palić w piecach i zaczęła się gehenna mieszkańców kamienicy przy ul. Piastowskiej 5. Między zabudowaniami utworzyła się nisza, która wciska uparcie dym do mieszkań mimo założenia podwójnych okien. Sprawę istotną dla zdrowia sąsiadów strażaków rozwią-

załoby podwyższenie komina w budynku Straży. Tam interweniowałam, ale bez efektu.

Czy naprawdę musimy być skazani na zatrucie organizmu?

Hab.

☎

Mieszkam na Osiedlu Polna III, tzw. „Cebulce”. W sobotę zrobiło się zimniej, a my musimy marznąć. Pisaliście o kłopotach Spółdzielni z zapewnieniem ciepła.

Ale dlaczego mieszkańcy osiedla na „Ogrodach” duszą się w ukropie, a my kostniejemy. Inne opłaty czy inni Lokatorzy?

B.L.

BIOENERGOTERAPIA

Niezwykła siła uzdrawiania

Niekonwencjonalne metody

Oddziaływania

Zapisy: środa, piątek
12.00 – 18.00

Gabinet Bioterapii
96-500 Sochaczew
al.600-lecia 66B

I piętro
(budynek Spółdzielni
koło lasu)

(ZS-126)

Rodzice troszczą się od najmłodszych lat życia dzieci o zapewnienie im jak najlepszych warunków, zaspokajanie ich potrzeb, o wszechstronny, prawidłowy rozwój psychofizyczny, interesują się postępowaniem w nauce od pierwszych dni pobytu w szkole, stwarzają w domu atmosferę i warunki sprzyjające osiągnięciom w nauce. Takie dzieci zazwyczaj uczą się dobrze i nie mają większych trudności. Często jednak ojciec i matka, zajęci pracą zawodową, obciążeni licznymi obowiązkami, poświęcają swoim dzieciom zbyt mało czasu i uwagi. Czasami wydaje się rodzicom, że dziecko nie wymaga tak drobiazgowej troski, jest bowiem zdolne i samodzielne. A potem nagle i nieoczekiwanie dziecko otrzymuje jedną i drugą ocenę niedostateczną, zaczyna przynosić w dzienniczku uwagi na temat swego złego zachowania. Okazuje się, że ma trudności, że już doznało niepowodzeń, jest zniechęcone do nauki i szkoły. Co powinni uczynić rodzice w takiej sytuacji? Jak zapobiec dalszym niepowodzeniom?

Po pierwsze: zastanowić się nad rodzajem i charakterem trudności dzie-

PORADNIA WYCHOWAWCZO -ZAWODOWA

Gdy dziecko ma trudności w nauce

ka. Na czym one polegają, czy obejmują wszystkie przedmioty, czy też niektóre, a może tylko jeden? Ustalenia rozmiarów i rodzaju trudności pozwala z kolei na zastanowienie się nad przyczynami, które je spowodowały.

Mogą one wiązać się z:

- Pogorszeniem stanu zdrowia dziecka. Przebyta choroba może spowodować ogólne osłabienie organizmu i wynikająca z niego niechęć do podejmowania wysiłku. Zły stan zdrowia powoduje częste opuszczanie zajęć szkolnych, wskutek czego dziecko ma luki w materiale nauczania.

- Wadliwym, nieracjonalnym trybem życia (niedostateczna ilość snu, odpoczynku, nieregularne odżywianie, nieprawnidłowy rozkład dnia).

- Niesystematyczną pracą dziecka. Konsekwencją jej są luki w materiale mimo że dziecko regularnie uczęszcza do

szkoły.

- Słabszymi niż przeciętne uzdolnieniami dziecka. Wprowadzając wóczas trudności powinny występować od początku nauki szkolnej, niekiedy jednak nie ujawniają się od razu, zwłaszcza gdy dzieci są otoczone troskliwą opieką.

- Nierównomiernym, dysharmonijnym rozwojem dziecka zwłaszcza tzw. parcjalnymi opóźnieniami rozwoju, które powodują trudności w opanowaniu podstawowych technik szkolnych takich jak czytanie i pisanie.

- Właściwościami temperamentu i osobowości dziecka (niezrównoważenie emocjonalne, brak wiary we własne siły, nieśmiałość, nadpobudliwość psychoruchowa, niedojrzałość społeczna, brak poczucia obowiązku).

- Błędami wychowawczymi otoczenia w postępowaniu z dzieckiem np. stawianie mu zbyt wysokich wymagań

w stosunku do jego możliwości.

- Niekorzystną atmosferą w rodzinie (konflikty między dorosłymi, atmosfera pełna napięć, pośpiechu, nerwowości a także wypadki losowe np. choroba jednego z rodziców, zmiana miejsca zamieszkania).

- Czynniki dydaktycznymi (zbyt duża liczba dzieci w klasie, „przeladowanie” programów nauczania, nadmierne obciążenie uczniów pracą).

Tak więc przyczyny niepowodzeń szkolnych mogą wiązać się z właściwościami rozwojowymi dziecka, tkwić w nim samym, mogą też wynikać z niedociągnięć i braków środowiska, które nie zapewnia dziecku dość dobrych warunków do nauki. Ustalenie rozmiarów, rodzaju a zwłaszcza przyczyn trudności jest możliwe tylko w oparciu o wnikliwą znajomość dziecka. Jeśli rodzice we współpracy ze szkołą nie są w stanie ustalić przyczyn, które powodują niepowodzenia szkolne, mogą zwrócić się do poradni wychowawczo-zawodowej, której pracownicy pomogą w wykryciu źródeł trudności i wskażą środki zaradcze.

Małgorzata Osińska.

Miejski Dom Kultury w Sochaczewie zaprasza

na otwórzoną w poniedziałek, 21 października w sali MDK w Sochaczewie, ul. Chopina 101

wystawę

członków Klubu Plastyka Amatora.

Wystawa czynna będzie do 6 listopada.



Kucharz domowy

JAJA Z RYZEM W SOSIE

8 jajek, 2 łyżki masła, 2 łyżki margaryny, 25 dkg ryżu, 20 dkg pieczarek, mąka, cebula, śmietana, wywar z jarzyn, tartę ser, pieprz, sól.

Ryż ugotować, dodać masło, ugotować jajka na twardo. Ryż wysypać na półmisek, zrobić 8 zagłębień, ułożyć w nich jajka, polać sosem z pieczarek, posypać utartym żółtym serem i udekorować zieleniną lub pomidorami, lub papryką.

Sos: pokrojone pieczarki pods-

mażyć z cebulą, dodać mąkę, dolać wywar z jarzyn, przyprawić i na końcu dodać śmietanę.

ZAPIEKANKA Z JAJ

6 jajek, 4 łyżki masła lub margaryny, 2 łyżki mąki, śmietana, pół szklanki wywaru z jarzyn, 2 surowe żółtka, tartę ser, pietruszka, sól.

Ugotować jajka na twardo, obrać, wyjąć żółtka, białka posiekać. Zrobić zasmażkę i rozprowadzić wywarem, posolić i zagotować. Dodać śmietanę wymieszaną z surowymi żółtkami. Do sosu wrzucić posiekane jajka (białka) i to ułożyć w naczyniu natłuszczonym (do zapiekania). Posypać żółtkami posiekanymi, serem oraz skropić tłuszczem. Zapiekać ok. 30 min. po wyjęciu – posypać pietruszką i przybrać pomidorami.

KOTLETY MIELONE - KRAKOWSKIE

2 paczki mielonego (1/2 kg), 2 jajka, 2 łyżki tartę bułki, 2 surowe ziemniaki, czosnek (2 ząbki), sól, pieprz, cebula, masło, majeranek, kasza manna.

Mielone wymieszać z jajkami, tartą bułką, utartymi surowymi ziemniakami, z czosnkiem, solą i pieprzem. Wyrobinione mięso układamy w duży stosunkowo cienki placek z którego wycinamy podłużne kotlety. Na każdy kotlet kładziemy kawałki masła pokrojonego w „paleczki”, sypujemy majerankiem. Zwijamy i obtaczamy w mące z kaszą manną. Smażymy na rozgrzanym tłuszczu.

RADA: Jeżeli chcesz z cytryny wycisnąć jak najwięcej soku, wyciskaj ją na 5 minut do gorącej wody.

ADRIAN

Co rośnie

pod płotem?

Jeżeli jesteśmy spostrzegawczy, dojrzymy tam wiele roślin, które nie tylko zdobią, ale przy umiejętnym wykorzystaniu potrafią ulżyć w dolegliwościach zdrowotnych. Warto zatem poznać niektóre z nich.

Len zwyczajny (*Linum usitatissimum*) należy do jednej z najdawniej uprawianych roślin. Przede wszystkim ceniony był jako roślina

włóknodajna i oleista ale także i lecznicza. Surowcem leczniczym są nasiona zbierane po całkowitym dojrzeniu. Nasiona lnu zbieranego na włókno przed dojrzeniem owoców (łatwiejsza obróbka łądyg) nie nadają się dla celów farmaceutycznych.

Nasiona lnu zawierają od 3 do 6% śluzu, od 30 do 40% oleju tłustego, około 20% związków białkowych, glukozyd linamaryna (przy rozkładzie uwalnia wolny kwas cyjanowodorowy).

Nasiona lnu stosuje się jako łagodny środek przeczyszczający. Odwary z nasion używane są w zapaleniach gardła, chrypce, kaszlu i bólach piersiowych jako lek łagodzący i osłaniający. Działanie przeciwkaszlowe lnu potęguje obecność kwasu cyjanowodorowego (miejscowo znieczula). Zewnętrznie nasiona lnu mają zastosowanie do rozgrze-

wających i kojących kataplazmów.

Receptariusz zielarski zaleca do stosowania wewnętrznego zmielonego siemienia lnianego (3 łyżki



siemienia, 1 łyżka cukru) w następujących dolegliwościach: wzdęcie, zaparcie, gruźlica płuc, nieżyty oskrzeli, nieżyty jelit, nerwicy żołądka.

W oparzeniach stosuje się okład z oleju lnianego zmiksowanego z gotowaną cebulą. Przy wrzodach żołądka, dwunastnicy i jelit zalecane jest stosowanie sproszkowanej mieszaniny liścia babki, liścia pokrzywy, siemienia lnianego i korzenia lubczyka – 3 razy dziennie łyżeczkę. Okłady z siemienia lnianego pomagają w przypadku ropni – na talerzyku należy ułożyć szmatkę (dużo większą niż ropień) nasypać warstwę zmielonego siemienia (dwa razy większą niż ropień) zalać wrzątkiem, kiedy ostygnie złożyć szmatkę i przyłożyć na ropień.

Na zakończenia: bardzo smaczne i dające dwie korzyści zdrowotne, ze względu na obecność nienasyconych kwasów tłuszczowych jest jądanie lekko uprażonego (na patelni bez tłuszczu intensywnie mieszając) siemienia lnianego.

Pani Doktor

POCZTA

W związku z ukazaniem się notatki w „Ziemi Sochaczewskiej” z dnia 13.X.1991 r. Nr 33/40 dotyczącej działalności Miejskiego Ośrodka Kultury w Sochaczewie, informuję, że organizatorem spotkania z aktorami filmu w „Labiryncie” była Agencja Kobo-Art w Sochaczewie ul.1-go Maja 24/1. Miejski Ośrodek Kultury wypożyczył salę widowiskową na w/w imprezę. Nie czujemy się odpowiedzialni za reklamowanie tej imprezy.

Natomiast jeśli chodzi o notatkę dotyczącą sprzedaży papierosów nie dotyczy ona Domu Kultury.

**Dyrektor M.O.K.
w Sochaczewie
mgr Halina Pędziejewska**

„Na łamach Tygodnika chciałem ostrzec wszystkich głodnych, a uczących się posilić w lokalu Tip-Top mieszczącym się przy ul. Warszawskiej. Otóż w dniu 17 października około godz.11.00 otrzymałem do konsumpcji zamiast fileta z ryby, rozdrobione kawałki. Po spróbowaniu stwierdziłem, że są one nieświeże. Zwróciłem ten przysmak Pani bufetowej. I na tym być może skończyłaby się moja próba posilenia się w Tip-Topie, gdyby personel zachował się tak jak powinien. Lecz nie usłyszałem nic: – ani przepraszam, – ani propozycji zwrotu pieniędzy, – ani zaoferowania w zamian innej ryby czy dania. Okazałem się intruzem! Prawdopodobnie właścicielowi nie zależy na kliencie, lecz tylko wyłącznie na dużych pieniądzech.

A swoją drogą może tym lokale zainteresowałby się SANEPID.”

K.P.

nazwisko i adres do wiadomości Redakcji

MŁODZIESZYN

Znaki Jesieni

Przed laty pan Niemen witał jesień mimoszami, co nastrajało nas przychylnie do tej schyłkowej pory roku. Dziś mimozy zastąpiono w Młodzieszynie prozaiyczną brukselką i kalafiorem. Zniknęła gdzieś poetycka nostalgia, towarzysząca złotej polskiej jesieni. Pojawiła się za to wśród miejscowych rolników obawa, czy ich plony będą przyjęte w skupie owoców i warzyw? Czy w spółdzielczym banku starczy gotówki dla tych, którym udało się odstawić plody do spółdzielni ogrodniczej? Jak za niezbyt odległych czasów wszechobowiązującej reglamentacji zobaczyć można bowiem nocne kolejki przed BS. Cierpliwi stacze żywią nadzieję, iż poranek przywita ich promiennym uśmiechem pani kasjerki obwieszczonej: „Nadeszły pieniądze!”.

Również młodzieżyskiej działy przyszło borykać się z bolączkami zgrzebnej codzienności. Każdego ranka tłum uczniów dojeżdżających do sochaczewskich szkół ponadpodstawowych uczestniczy w loterii, jaką zafundowała im PKS: zdobędzie się miejsce w autobusie czy też pojedzie następnym, spóźniając się tym samym na zajęcia? Pekaesowi ekonomiści zdecydowali bowiem, iż poranny kurs relacji Młodzieszyn-Sochaczew (jeszcze

przed wakacjami oznaczony literą „S” – szkolny) nie jest rentowny. Pozostały więc tylko autobusy jadące z Kamiona lub Bud zapchane do granic możliwości lub spóźniające się...

Nie mają tych problemów uczniowie z Ruszek i Janowa, dojeżdżający do Młodzieszyna szkolnym roburem. Funkcjonowanie dowożenia zawdzięczać można operatywności dyrektorki szkoły, p.Joanny Cechmistrz, którą wsparł gminny samorząd i rodzice, finansując utrzymanie samochodu.

Lokalne inicjatywy nie wystarczają jednak na to, by zapewnić funkcjonowanie szkoły – już nie nawet jako instytucji, ale po prostu budynku. Okazuje się bowiem, że oddany do użytku w 1988 roku imponujący gmach pęka i straszy zawaleniem. O partactwie wykonawców i indolencji nadzoru świadczą też niemożliwe do utkania szpary w futrynach okien, mało wydajne piece c.o. i nie przystosowane do potrzeb ciągi hydrauliczne. Administracja szkoły bezskutecznie walczy też z opieszałością skierniewickiego kuratorium, ignorującego od 2 lat dramatyczne apele o uruchomienie szkolnej oczyszczalni.

Ale ważne jednak jest przecież „...robić coś!” – jak zalecał profesor Kotarbiński – i nie ulegać jesiennej zniechęceniu.

Janusz Wlazło

Będzie szpital ?

Utworzona została Fundacja Na Pomoc Sochaczewskiemu Lecznictwu. Celem powstałej Fundacji jest wspieranie profilaktyki zdrowotnej, pomoc osobom niezamożnym, które wymagają opieki lekarskiej oraz stworzenie warunków do podnoszenia kwalifikacji zatrudnionych w lecznictwie i promowaniu młodej kadry opiekującej się chorymi.

Dla mieszkańców naszego miasta naistotniejszą może być informacja, że dzięki Fundacji energicznie ruszy być może sprawa dokończenia budowy szpitala. A tu liczy się każda pomoc, każda inicjatywa.

Zgryzmołki



☎ 223-55

W okolicach bloku 26 i 24 przy ul.Żeromskiego znajdują się kotłownię z kominem, który od początku września grozi zawaleniem. Czujna spółdzielnia zabroniła więc przejazdu samochodem w jego okolicy. Nic to, że jest jesień, że trzeba np. zwieźć plody rolne z działek, że nie można

podjechać karetką, ani z gazem – najważniejsze, że wisi kartka ostrzegawcza. Ostatnio nawet usypano wały. Mieszkanca bloku nr 26 chcąc dowiedzieć się jak długo to jeszcze będzie trwać, zadzwoniła do spółdzielni. Odesłano ją do ZEC (Zakładu Energetyki Ciepłej), a tam chamowaty pan powiedział, że na razie nie mają dokumentacji, a nawet jak ją będą mieli, to naprawią komin, jak im przyjdzie ochota. Poradził także swojej rozmówczyni, że jeżeli nie wie co zrobić z workiem kartofli, to najlepiej niech go sobie zarzuci na plecy i zaniesie do domu. Fajnych mamy urzędowni, nie?

Zaiste nie zbadane są wyroki losu. Okrągłak przy kościele był najpierw kasą PKS, potem barem, potem skle-

pem, znowu barem a teraz stał się Domem Żałoby. To chyba też symbol naszych czasów.

W związku ze skromnymi środkami dla oświaty, nasz Wydział Kultury UM zorganizował w Domu Kultury w Chodakowie obchody Dnia Nauczyciela. Gości poczęstowano owocami południowymi i szampanem. Pan Burmistrz ciepło dziękował obecnym za to, że są nauczycielami.

Nasze lokalne Porozumienie Obywatelskie Centrum nie zna prawa, a zwłaszcza ordynacji wyborczej. Zaklejają więc fizjonomiami swego kandydata inne plakaty wyborcze. W związku z tym POC otrzymuje dziś żółtą lutownicę.

Zgryzmoł

Kradzieże, rozboje, włamania

● W nocy z 4/5.10. włamano się do hurtowni „Carmen” przy ul.Warszawskiej, skąd po wyrwaniu krat i wytłamani okna skradziono sprzęt elektroniczny i papierosy. Straty hurtowni wynoszą ok.230 mln złotych.

● 5.10. ok. godz.20.00 przy ul.Wojska Polskiego pobity i okradziony z pieniędzy został mieszkaniec Teresina. W toku podjętych czynności ustalono sprawcę, wobec którego prokurator zastosował dozór policyjny.

● 5.10 ok. godz.19.00 w Szymanowie, gm.Teresin 20-letni mieszkaniec woj.siedleckiego rzucił się pod pociąg jadący z Warszawy do Berlina. Poniósł śmierć na miejscu.

● 5.10. przyłapano kierowcę zatrudnionego w Zakładzie Chemicznym w Oświęcimiu na kradzieży beczki będącej własnością Zakładów Boryszew-Erg.

● W nocy z 6/7.10. w Sochaczewie, dokonano włamania do sklepu branży przemysłowej przy ul.Traugutta. Po wybiciu szyby wystawowej złodzieje skradli bieliznę damską i męską wartości ok.800 tys.złotych.

● 7.10. tuż po północy w Topołowej gm.Teresin na drodze nr 2 kierujący TIR-em (brak bliższych danych) zabił swym samochodem pieszego. Kierowca odjechał z miejsca wypadku.

● 16.10. ok.godz.11.00 na ul.Trojanowskiej jadąca rowerem 8-letnia dziewczynka zginęła pod kołami wywrotki „Star”.

● 17.10. w Skotnikach, gm.Teresin śmierć poniosło 3-letnie dziecko, które dostało się pod koła przyczepy ciągnika.

pol

Niecodzienna wizyta

18 października Muzeum Ziemi Sochaczewskiej i Pola Bitwy nad Bzurą miało niecodziennego gościa. Był nim profesor Columbia Uniwersytetu – Zbigniew Brzeziński, który w latach 1976 – 1980 był doradcą prezydenta USA – Johna Cartera do spraw bezpieczeństwa narodowego.

Żyjąc w St. Zjednoczonych wspierał dzięki swemu międzynarodowemu autorytetowi wszelkie inicjatywy wolnościowe Polaków żyją-

cych w kraju. Niejednokrotnie dzięki jego zaangażowaniu i wiedzy opinia publiczna całego świata mogła dowiedzieć się o skali wydarzeń i zmian zachodzących w Polsce.

Odwiedził nasze Muzeum będąc przejazdem w Sochaczewie. Zaintrygował go piękny, odrestaurowany budynek Ratusza z widniejącą na nim nazwą: MUZEUM – POMNIK – natychmiast skojarzył tę nazwę z Bzurą, rzeką, nad którą toczyła się

największa w kampanii wrześniowej 1939 bitwa. Postanowił na chwilę wstąpić, by obejrzeć wystawę która dotyczy tego okresu. Z nieukrywającym zainteresowaniem obejrzał ekspozycję, wykazując zresztą dużą orientację i wiedzę historyczną. Z ogromną przyjemnością oglądał również pomniki 1 Dywizji Pancerniej PSZ na Zach., w której, jak się okazało, walczył jego brat. Wszystkim pracownikom złożył wyrazy szacunku i podziwu za og-

rom pracy włożonej w stworzenie ekspozycji. Obiecał, że przy najbliższej okazji odwiedzi nas ponownie, by tym razem dłużej zapoznać się ze zbiorami muzealnymi.

Barbara Zagajewska

W księdze pamiątkowej napisał:

Walka o Polskę – to
publik wyjątkowy do prawdziwej
niepodległości –
Zbigniew Brzezinski
Washington, USA
18. X. 1991.

„Nie mamy złudzeń, że Polak stanie się abstynentem. Niech jednak nie pije wódki. Smaczne, chłodne, aromatyczne piwo podane w czystym kufle czy szklance tak samo może służyć do wznoszenia toastów, „przepijania” do siebie. Rytuał ten sam, ale o ileż mniejsza ilość wchłoniętego alkoholu.... Stwarzamy modę i możliwości spotkań Polaków tak, by relaksowali się przy piwie. Przy piwie łatwiej dojść do porozumienia, dogadać się. Dogadujemy się więc, bądźmy tolerancyjni, wyrozumiali i sprawiedliwi. Dobroduszny, życzliwy piwosz to postać znana z literatury. Niech znajdzie swoje miejsce w schludnym lokalu (mamy już taki w Sochaczewie – przyp. WACH), a potem miejsce i polskiej literaturze...” – mówili kandydaci na

geografa z Warszawy Jolantę Kornacką, lat 42, nauczycielkę z Warszawy oraz Jana Kwiatkowskiego, lat 36, mieszkańca Żyrardowa.

Wydawać by się mogło, że obecność telewizji oraz przedstawicieli zagranicznej prasy ze znanym z „Bliżej świata” Bernardem Margueritem wpłynęły deprimująco na zgromadzonych sympatyków piwa. Ależ skąd! Powiedzieć można, że popelniono falstart – pytania wyprzedziły w pewnym sensie prezentację kandydatów. A oto o czym mówili goście:

– Jeżeli z ramienia naszej partii 3–4 kandydatów wejdzie do Sejmu, to będzie to, na co liczymy.

– W momencie kiedy stwierdziliśmy, że skończyły się żarty, że można pokusić się o swoją reprezentację w Sej-



zdjęcia Marek Kruczyk

Jak wypić to piwo?!

postów z ramienia Polskiej Partii Przyjaciół Piwa na spotkaniu przedwyborczym w Sochaczewie. Tak mniej więcej brzmi też w rozwinieciu jeden z punktów dekalogu wspomnianej partii.

Województwo nasze połączone z woj. plockim tworzy w myśl ordynacji wyborczej Okręg nr 3 i przedstawiciele ław piwnych tych województw dość licznie zapelnili w ubiegły piątek „pub” przy ulicy Żeromskiego. Z zapowiadanych władz nie przybył, niestety, prezydent Janusz Rewiński – lecz zastąpił go, bardzo sugestywnie, wiceprezydent Adam Halber. Jemu też przyszło przedstawić kandydatów z okręgu Płock – Skierniewice: Włodzimierza Leśniewskiego, lat 43,

mie – pozyskaliśmy ludzi z finansjery. Ich obecność w naszych szeregach to normalne małżeństwo z rozsądku.

– Odgrażaliśmy się, że będziemy dążyć do zajmowania eksponowanych stanowisk. Ale uważamy, że w jednym przypadkumozemy odstąpić od deklaracji. Możemy pokusić się o tekę ministra ochrony środowiska. Mamy wybitnego fachowca.

– To co jest wokół nas to nie prywatne podwórko, a nasze państwo. Należy dążyć do zgody i my chcemy być tymi godzącymi.

– Będziemy dążyć do zmiany w opodatkowaniu piwa. Przecież to absurd, aby butelka piwa w restauracji kosztowa-

ła tyle ile kieliszek wódki. Piwo ma być alternatywą dla wódki.

– Benzyna bezołowiowa powinna królować na stacjach paliw. Ale nie za taką cenę jak obecnie. Tu też muszą ulec zmianie podatki.

– Nie będziemy wchodzić w układy polityczne z tymi od siekiery i od delfinów.

– W pewnym momencie odezwały się z Zachodu znane osoby. Zaproponowały swoją pomoc mówiąc: „gwizdnijcie a będziemy u was”.

– Jesteśmy reprezentantami we wszystkich okręgach wyborczych i zgłaszamy 125 kandydatów, wśród których jest 16 kobiet.

– Grupujemy ludzi tolerancyjnych, którzy chcą budować a nie burzyć.

– Nie znosimy ekstremistów.

– Ludzie businessu Ignają do nas, bo nie mamy żadnej przeszłości, nie robimy polityki. Mamy czystą kartę.

– Piwo powinno być uznane za napój chłodzący, a nie za alkohol.

– W Sejmie chciałbym zająć się sprawami kultury fizycznej (Włodzimierz Leśniak).

– Będę walczyła o wszystko dla dzieci (Jolanta Kornacka).

– Chcę zajmować się sprawami gospodarczymi i budownictwem (Jan Kwiatkowski).

Ponieważ nie wszystkie punkty z deklaracji PPPP znalazły zainteresowanie u pytających, przedstawiamy państwu cały program wyborczy partii.

1. Wykorzystać PROSTE REZER-

WY poprawiając natychmiast to, co można poprawić już dzisiaj.

2. Ustalić STRATEGIĘ GOSPODARCZĄ na najbliższe 30 lat.

3. Stworzyć PREFERENCJE dla krajowej produkcji i usług.

4. Wprowadzić STABILNOŚĆ podatków i gospodarczych aktów prawnych.

5. Zwiększyć średni areal gospodarstwa rolnego – preferować wszelkimi sposobami PRZETWÓRSTWO ROLNE.

6. Zrobić z budownictwa mienowego LOKOMOTYWĘ gospodarki.

7. Zachęcać do PRZEDSIĘBIORCZOŚCI, bowiem bogactcy się są szansą dla biednych i bezrobotnych.

8. Uznać, że EDUKACJA młodych pokoleń, oraz OPIEKA nad emerytami jest bezwzględna powinnością i wymaga poświęceń od każdego z nas.

9. Wszelka działalność ludzka, a przede wszystkim gospodarcza, musi być podporządkowana PRAWU CZŁOWIEKA do życia w CZYSTYM ŚRODOWISKU, którego ochrona powinna być jednocześnie dobrym interesem.

10. Należy prowadzić WALKĘ Z ALKOHOLIZMEM, propagując niskoprocentowe piwo zamiast wódki, stwarzając również możliwości powstawania czystych i gościnnych klubów oraz piwiarni, będących miejscem towarzyskich spotkań.

Kończące się spotkanie podsumowała belgijska dziennikarka, która stwierdziła że gdyby w jej ojczyźnie, gdzie wszyscy piją piwo powstała podobna partia – sukces jej byłby murowany. **BY WIĘC U NAS TAK SIĘ STAŁO – GŁOSUJ NA LISTĘ NR 63.**

Wiesław A. Chmielewski

(ZS-123)



Zabytki Sochaczewa

Kościół parafialny Narodzenia NMP (Trojanów)

Pierwsza wzmianka o kościele w Trojanowie pochodzi z 1222 r. i jest związana z pobytem w tej miejscowości księcia Konrada I Mazowieckiego. Ufundowana przez niego świątynia pod wezwaniem św. Wawrzyńca upamiętniała prawdopodobnie szczęśliwe ocalenie księcia w czasie jednego z najazdów pruskich.

Następne wzmianki o kościele pochodzą z lat 1541–1547 i 1661 r. Później Trojanów utracił parafię i dopiero w 1773 r. dokonano ponownej jej erekcji. Obecny kościół, pod wezwaniem Narodzenia Najświętszej Marii Panny, zbudowano w 1783 r. Jego fundatorem był kasztelan sochaczewski Adam Lasocki.

Mimo zniszczeń spowodowanych w trakcie walk rosyjsko-niemieckich w 1915 r., dzięki umiejętnej odbudowie w latach 1916–1919 świątynia zachowała swój pierwotny, późnobarokowy charakter. Jest budowlą jednonawową, wzniesioną na planie prostokąta, zwróconą prezbiterium ku północy. Od zachodu znajduje się zakrystia. Późnobarokową fasadę, rozczłonkowaną tokańskimi pilastrami, wieńczy wysoki, fantazyjnie profilowany szczyt.

W środkowej jego części, w owalnej płycinie, znajduje się współczesne malowidło przedstawiające Matkę Boską.

Na dwuspadowym, pokrytym

blachą dachu umieszczono nad prezbiterium sygnaturkę, również blaszaną.

Wewnątrz kościoła ściany podzielono pilastrami. Nawę i prezbiterium przykryto stropem, natomiast nad chórem zbudowano sklepienie krzyżowe. W prezbiterium wmurowano piaskowcowe płyty epitafialne.

Pochodzą one z II połowy XIX wieku i upamiętniają śmierć Katarzyny i Jadwigi Zielińskich, dziedziczek Trojanowa.

Na placu wokół świątyni, otoczonym murem, znajdował się pierwotnie cmentarz przykościelny, założony w końcu XVIII wieku i użytkowany jeszcze w I połowie XIX wieku. Jego relikty (murowany z cegły grobowiec, kości ludzkie) odkryto w 1989 r. podczas prac ziemnych związanych z rozbudową kościoła.

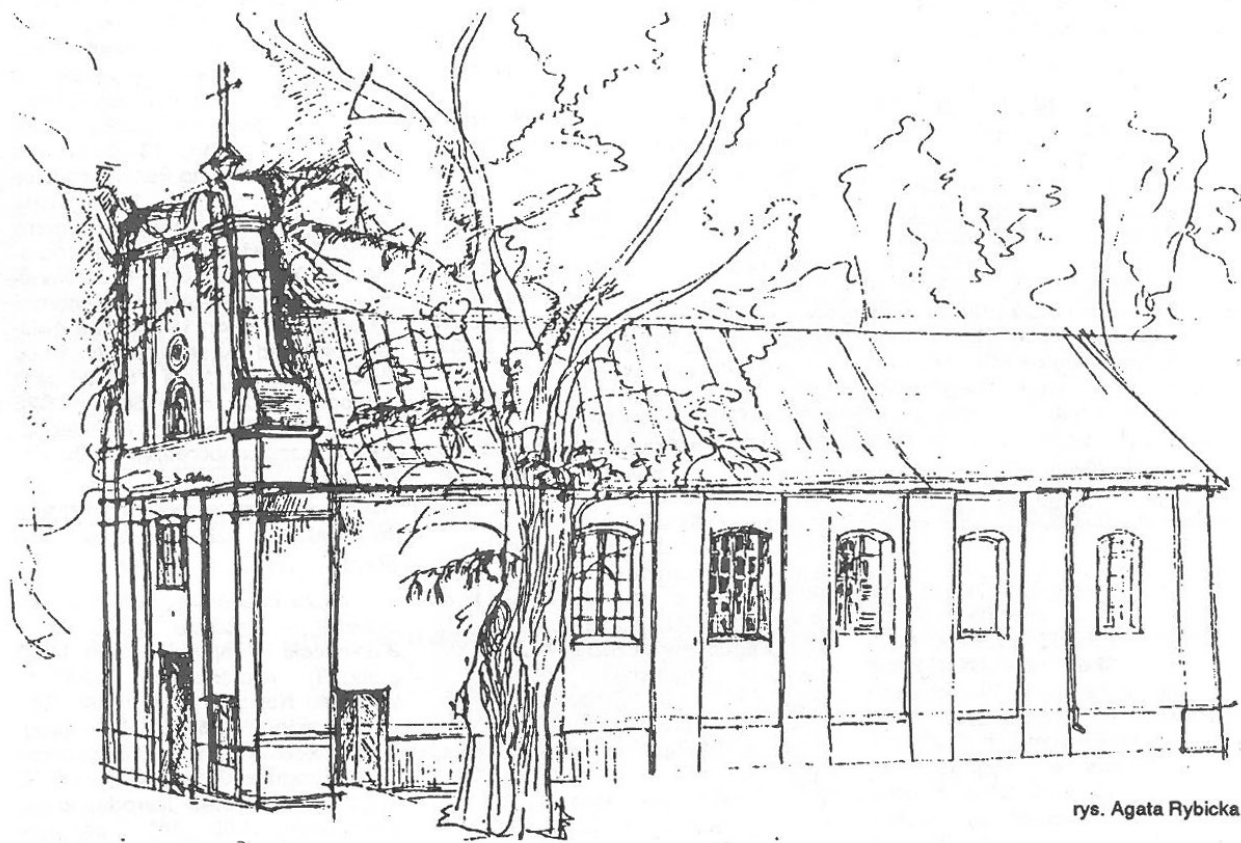
W południowo-zachodnim narożu cmentarza przykościelnego wzniesiono w XIX wieku (lub jak podają inni, jeszcze w końcu XVIII w.) murowaną dzwonicę.

Trwająca obecnie rozbudowa ma na celu powiększenie świątyni

od strony wschodniej, w związku z czym nastąpi zmiana jej orientacji. Planuje się przebicie nowego wejścia głównego w ścianie zachodniej.

Choć nowa część kościoła ma harmonizować ze starą, przedsięwzięcie to budzi duże zastrzeżenia. Budynek utraci bowiem wiele ze swego zabytkowego charakteru, przede wszystkim obecną jednolitość stylu. Nie ulega dla nas wątpliwości, że wraz z rozwojem miasta trojanowska parafia staje się coraz liczniejsza, a jej potrzeby rosną. Tylko, czy rozbudowa kościoła jest jedyną możliwą formą zaspokojenia tych potrzeb?

**Paweł Fijałkowski
Aleksander Grzegorz
Turczyk**



rys. Agata Rybicka



Nie pomogła zupa

Walka wyborcza weszła już w decydującą fazę. Każde ugrupowanie stara się wyciągnąć ludzi z domów, by pokazać im swoich faworytów. Z różnym zresztą skutkiem.

Gwiazdą piątkowego przedwyborczego spotkania Polskiej Partii Przyjaciół Piwa był pewien Francuz. Tłumek, przybyły do Pubu na darmową konsumpcję, oblegał głównie francuskiego dziennikarza, znanego

z klechtania w popularnym telewizyjnym programie, oraz pewną Belgijkę, która z kolei w ogóle klektać po polsku nie umiała. Przybywali oni jakby w zastępstwie innej gwiazdy, Janusza Rewińskiego, który w tym czasie w Warszawie konwersował ze Szwedami. Myślę, że te zagraniczne koneksje są tu bardzo na miejscu, bo po kilku kufkach i tak przecież człowiek zaczyna mówić w nie znanym, nawet dla siebie, języku.

W sobotę natomiast, na stadionie Unii – Skierniewice, Unia Demokratyczna zaplanowała swój mityng wyborczy. Na mityng przyszły dzieci puszczać latawce. Rodzice puszczać latawców już widać nie chcieli. Kandydaci mieli więc wdzięcznych słuchaczy wśród dzieciarni, która głosować, co prawda, jeszcze nie może, ale zawsze to przyszłość narodu. Przygotowana zaś dla widzów grochówka wystarczy dla Kuronia jeszcze na co najmniej rok.

Sobotnim przedpołudniem miał

się też odbyć na sochaczewskim „podzamczu” show wyborczy Porozumienia Centrum. Znalazłem się tam, niestety, już około godziny 14.00. Nic jednak nie było połamane, ławki były całe, muszla koncertowa nie obtuczona, trawa nie wyrwana. Myślę więc, że naszego PC tam nie było.

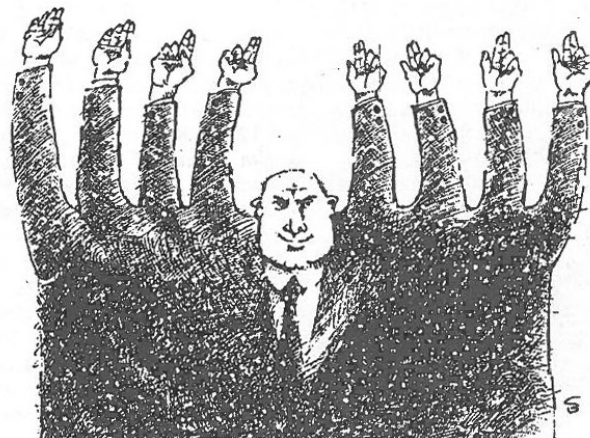
Najbardziej aktywny wydaje się jednak blok partii odważnie nie kryjących swej szczerzej wiary. Cotygodniowe Nieszpory wyborcze odbywa-

ją się, we wszystkich kościołach, jeszcze przy sporej frekwencji. Ale... słyszałem już taki żart:

– Idziesz do kościoła?
– Już wiem na kogo mam głosować.

Myślę, że gdyby tak zorganizować jeden wspólny wiec wszystkich ugrupowań, mógłby on się odbyć w Pubie, gdzie darmo podano by wino mszalne i grochówkę z kotła.

Sławomir Burzyński



Czwartek 24.10

Program I

8.00 Wiadomości poranne 8.10 Dzień dobry – mag. różności 9.10 Domowe przedszkole 9.35 Przyjemne z pożytecznym 10.00 „Wysokie napięcie”(7) – ser. franc. 11.30 Po sześćdziesiątce 11.50 Wiadomości 12.00 Agroszkola 12.35 „Dziś przed nami Roztocze” – film dok. polski 13.45 Zraniona planeta. „Las tropikalny” – film przyrodniczy węg. 14.40 Zwierzęta świata – „Bezcenna przyroda”(6) „Pałacy problem – Amazonia”(2) dok. ser. ang. 15.15 Symbioza – film przyrodn. J.Walencika 15.30 Przez lądy i morza 16.00 Studio 7 proponuje 16.15 Kwant 17.15 Teleexpress 17.30 Telemuzak 18.10 Laboratorium. Mikroskopy 18.30 Podróże do Polski – reportaże 18.50 Magazyn Katolicki 19.15 Dobranoc 19.30 Wiadomości 20.05 Studio Wyborcze 21.10 „Wysokie napięcie”(7) – ser. franc. 22.40 Pegaz 23.05 Wiadomości wieczorne Service

Program II

7.30 Panorama 7.35 Rano 8.10 „Łebski Harry” – ser. franc.-ameryk. 8.40 Magazyn TV śniadaniowej 9.00 „W labiryncie” – ser. TP 10.00 CNN 10.10 Jęz. ang.(4) 16.25 Powitanie 16.30 Panorama 16.40 „Pokolenia” – ser.USA 17.05 Dzień ONZ 17.35 „Cudowne lata” – ser. USA 18.00 Program lokalny 18.30 Lokalny program wyborczy 19.00 Dzień ONZ 19.20 Jazz Jamboree’91 – Transmisja Koncertu Inauguracyjnego z Sali Kongresowej 21.00 Panorama 21.20 Sport 21.30 Dzień ONZ 23.00 Jazz Jamboree’91 24.00 Panorama

Piątek 25.10

Program I

8.00 Wiadomości poranne 8.10 Dzień dobry 9.10 Domowe Przedszkole 9.35 Szkoła dla rodziców 10.00 „Bill Cosby Show” ser. USA 11.50 Wiadomości 12.00–16.00 Telewizja Edukacyjna 12.00 Agroszkola 12.30 Chiny – „Krajobrazy i ludzie”(8) – „Szanghaj nocą” ser. węg. 13.10 EKO-LEGO 13.35 Trudna historia 14.00 Religie i Kościoły w Polsce – Kościół Metodystyczny 14.40 Jeśli nie Oxford, to co 15.10 Telewizja Edukacyjna zaprasza 15.30 Uniwersytet Nauczycielski 16.00 Studio 7 proponuje 16.15 Dla najmłodszych „Ciuchcia” 17.05 Jęz.ang.(17) 17.15 Teleexpress 17.35 W kinie i na kasecie 18.05 „Bill Cosby show” – ser. U.S.A 18.30 Raport 19.00 Reflex 19.15 Dobranoc „Bouli” 19.30 Wiadomości 20.05 Studio wyborcze 21.10 „Miaszeczek Twin Peaks” – ser. USA 21.55 ABC ekonomii – „Alternatywne źródła energii” 22.05 Polskie ZOO (powt.) 22.15 Zespół publicystyki „Zapis” przedstawia... 22.55 Wiadomości wieczorne 23.15 1000 pytań – teleturniej 24.00 Jutro w programie 0.05 BBC – World Service

Program II

7.30 Panorama 7.35 Rano 8.10 „Lucky Luck” – ser. franc. 8.35 Magazyn TV śniadaniowej 9.00 „W labiryncie” ser. TP 10.00 CNN 10.10 Jęz. ang.(34) 16.30 Panorama 16.40 Powitanie 17.00 Dookoła świata – Przez trzy kanały 17.30–21.00 Program regionalny 21.00 Panorama 21.20 Sport 21.30 Publicystyka kulturalna 22.00 „Przygody dobrego wojaka Szwejka”(3) ser. austriacki 23.00 Obrazy, słowa, dźwięki 24.00 Panorama 0.05 Zakończenie programu

TYDZIEŃ w telewizji

od 24.10
do 30.10

Sobota 26.10

Program I

7.30 Pogranie dnia 7.35 Wszystko o działce 8.00 Wiadomości poranne 8.10 Rynek Agro 8.40 Na zdrowie 9.00 Ziarno 9.25 „5–10–15” – prog. dla dzieci i młodzieży 10.30 Jęz. ang. dla dzieci 10.35 Film z serii „Wojownicze żółwie Ninja” 10.55 Ścisłe jawne – wojskowy mag. publicyst. 11.20 Telewizyjny koncert życzeń 11.50 Wiadomości 12.00 Z Polski rodem – mag. polonijny 12.40 My i świat – magazyn 13.00 „Siódemka w jedynce” – franc. pr. sat. 14.00 Walt Disney przedstawia „Kacze opowieści” 15.15 Czas rodzin (Co daje mi mój dom) 15.45 Kto się boi szkoły 16.25 Skarbiec – mag. historyczny 16.55 Katolicki mag. młodzieżowy 17.15 Teleexpress 17.30 Z kamerą wśród zwierząt – Sępy 18.20 „Detektyw w sutannie” – ser. USA 19.15 Dobranoc 19.30 Wiadomości 20.00 „Polskie ZOO” 20.15 „Sweet Loraine” – film fab. USA 21.50 Sportowa sobota 22.40 Wiadomości wieczorne 23.05 „Przełom” – film fab. prod. RFN

Program II

7.30 Panorama 7.35 Kaliber 91 – mag. wojsk. 8.00 Dla dzieci: Ulica Sezamkowa 9.00 Magazyn TV śniadaniowej 9.30 Jesień idzie – Nie ma na to rady 10.00 CNN 10.10 Magazyn TV śniadaniowej 10.40 Tacy sami – prog. w jęz. migowym 11.00 P.K.F. 11.10 Akademia Polskiego Filmu „Zagubione uczucia” 12.20 XXV Festiwal Pianistyki Polskiej – Słupsk’91 13.00 Zwierzęta świata „Bezcenna przyroda”(6) ser. dok. ang. 13.35 Klub Yuppies – prog. dla młodzieży 14.00 Wzrockowa lista przebojów M.Niedźwieckiego 14.40 Ekspres reporterów 15.10 Program dnia 15.20 Vademecum teatromana 16.00 „6 z 49” teleturniej 16.30 Panorama 16.40 Film 18.00 Program lokalny 18.30 Marzenia całkiem zwyczajne – recital M.Niemczyk 20.00 XXXIV Międzynarodowy Festiwal Muzyki Współczesnej Warszawskiej Jesień’91 21.00 Panorama 21.20 Słowo na niedzielę 21.25 Bez znieczulenia – prog. W.Walendziaka 21.40 Jazz Jamboree’91 22.00 „Sprzedać Hitlera”(1) – ser. ang. 23.00 Jazz Jamboree’91 24.00 Panorama 0.05 Jazz Jamboree’91

Niedziela 27.10

Program I

7.55 Program dnia 8.00 Tydzień 9.00 Teleranek 10.00 Jęz. ang. dla dzieci 10.05 „Chłopiec z Andromedy”(1) – ser. nowozelandzki 10.35 „Al-Kibla” – kierunek na Mekkę(7) ser. hiszp. 11.05 „Notowania, czyli co się opłaca rolnikowi” 11.30 Telewizyjny Koncert Życzeń 12.00 Wiadomości 12.10 Kto mówi „Żołnierze” ten mówi „Historia” (finał konkursu cytelniczego zorganizowanego na temat najnowszej historii Polski) 12.35 Teatr dla dzieci: Brian Patten „Słoń i kwiat” reż. S.Pieniak 13.25 Dzieje kultury polskiej – „Polska Jagiellonów”(3) – film dok. 14.25 Smak życia – prog. M.Snakowskiej 15.05 Wiadomości 15.10 Telewizjer 15.30 Magazyn Morze 15.45 W starym kinie „Generał” 17.15 Teleexpress 17.30 Progr. rozrywkowy 18.00 „Synowie

i córki”(4) ser. USA 19.00 Wieczorynka 19.30 Wiadomości 20.00 Studio wyborcze 20.25 „Rzykant”(1) – ser. ang. 21.25 Studio wyborcze 22.30 Sportowa niedziela 22.50 7 dni – świat 23.20 Wiadomości wieczorne 23.40 Jutro w programie

Program II

7.30 Przegląd tygodnia (dla niesłyszących) 8.00 Dla dzieci „Ulica Sezamkowa” 9.00 Film dla niesłyszących: „Rzykant”(1) ser. ang. 10.00 CNN 10.20 Programy lokalne 10.50 Magazyn przechodnia 11.00 Współnota w kulturze 11.30 „Dzień, w którym zmienił się wszechświat”(5) ser. dok. ang. 12.20 Zwierzęta wokół nas: „Podaj łapę” 12.35 Express Dimanche 12.50 Galaktyka Jacka Strutki 13.10 100 pytań do... 13.50 Przecież to znamy 14.10 Kino Familijne: „Daktari”(9) – ser. USA 15.00 Gość „Dwójki” 15.20 Wybrańcy Melpomeny 15.50 Za chwilę dalszy ciąg programu 16.20 Program dnia 16.30 Panorama 16.40 Rebusy – teleturniej 17.00 Studio Sport 18.00 Bliżej świata – przegląd TV satelitarnych 19.00 Wydarzenie tygodnia 19.30 Jazz Jamboree’91 21.00 Panorama 21.25 Film fab. USA „Trąbka Gideona” 23.00 Jazz Jamboree’91 24.00 Panorama

Poniedziałek 28.10

Program I

13.25 Wiadomości 13.35 J.francuski(8) – impresje franc. 14.15 J.niemiecki – impresje niem. 14.50 J.ang.(9) – impresje ang. 15.20 Uniwersytet Nauczycielski 16.00 Studio 7 proponuje 16.15 LUZ – prog. nastolatków 17.15 Teleexpress 17.30 Program Olgi Lipińskiej 17.55 Sportowy hit 18.05 Narody, kraje, wydarzenia 18.50 „Alf” – ser.USA 19.15 Dobranoc 19.30 Wiadomości 20.05 Teatr TV na świecie M.Canth „Anna Liza” reż. Tuija-Maija Niskanen 21.40 ABC ekonomii „Gospodarka rynku a gospodarka planowa” 21.50 Leksykon polskiej muzyki rozrywkowej – „S” 22.30 Wiadomości wieczorne 22.50 Zawsze po 21-szej 23.35 BBC – World Service

Program II

16.25 Powitanie 16.30 Panorama 16.40 „Pokolenia” ser.USA 17.00 Gol – mag. piłkarski 17.35 „Lekarz też człowiek” (8) ser. ang. 18.00 Prog. lokalny 18.30 Ojczyzna – polszczyzna „Jak wymawiać nazwisko Panfil?” 18.45 Zbliżenia, czyli to i owo o filmie 19.25 Zapraszamy do „Dwójki” 19.30 J.niem.(5) 20.00 Prawo wyboru – Po co Ci studia? 20.30 „Nos władzy” – rep. A.Słowskiego 21.00 Panorama 21.20 Sport 21.30 Z dziejów parlamentaryzmu 21.50 „Marie w błękitnym mundurze” – ser. franc. 23.05 Teleklinik dr Anatolija Kaszpirowskiego 23.40 Pieśni hiszpańskie śpiewa Monserrat Caballe 24.00 Panorama

Wtorek 29.10

Program I

8.00 Wiadomości poranne 8.10 Dzień dobry – poranny mag. różności 9.10 Domowe przedszkole 9.35 To się może przydać 10.00 „Wielka miłość Balzaka” – ser. TP 11.50 Wiadomości 12.00 Agroszkola 12.30

Świat chemii: „Stan materii” 13.00 Fizyka 13.30 Chemia 14.00 Przybysze z Matplanety – „Lot na planetę Duet” 14.30 „Przygody kapitana Remo” 14.45 Świadkowie przeszłości 15.00 Telekomputer 15.25 SEZAM – mag. popularnonaukowy 15.50 Klub Midi 16.00 Studio 7 proponuje 16.15 Dla dzieci: Tik-Tak oraz film z serii „Bamse – najsilniejszy niedźwiadek na świecie” 17.05 J.ang. dla dzieci(20) 17.15 Teleexpress 17.30 Progr. ekonomiczny 18.00 Piłkarska kadra czeka 18.10 W Sejmie i w Senacie 18.30 „Królik Bugs przedstawia” – ser. anim. USA 18.55 Wywiad Tygodnia 19.15 Dobranoc 19.30 Wiadomości 20.05 Opowieść o „Dziadach” A.Mickiewicza. „Lawa”, reż. T.Konwicki 22.15 ABC ekonomii – „Kartele i koncerty” 22.20 Dziennikarze ujawniają 23.00 Wiadomości wieczorne 23.20 Rozmowy z Nikodemem 23.55 BBC – World Service

Program II

7.30 Panorama 7.35 Rano 8.10 „Denver – ostatni dinozaur” 8.35 Magazyn TV śniadaniowej 9.00 „W labiryncie” serial TP 10.00 CNN 10.10 J.franc.(repetycje I. 1–4) 16.25 Powitanie 16.30 Panorama 16.40 „Pokolenia” – ser.USA 17.00 Ostatnia karta 17.30 „Pod wspólnym dachem” – „Szafa” ser. franc. 18.00 Program lokalny 18.30 Ciebie, Boga, wystawiamy 18.55 „Sztuka świata zachodniego”(5) – ser. dok. ang. 19.30 J.ang.(5) 20.00 „Milczę, śpiewam” – recital piosenkarski Antoniny Choroszczy 20.30 „Mój teatr nad Prosną” – rep. 21.00 Panorama 21.20 Sport 21.30 Publicystyka 22.15 „Lorca – śmierć poety”(5) – ser. hiszp. 23.10 Non Stop Kolor – magazyn 24.00 Panorama

Środa 30.10

Program I

8.00 Wiadomości poranne 8.10 Dzień dobry – poranny mag. różności 9.10 Domowe przedszkole 9.35 Giełda pracy – giełda szans 10.00 „Dynastia” – ser. USA 10.50–11.50 Przerwa 11.50 Wiadomości 12.00 Agroszkola 12.30 Mazurek Dąbrowskiego 13.30 „Swego nie znacie...” – Katalog zabytków – Szydłowiec 13.40 Spotkania z literaturą „Do miłości” – czyli staropolska liryka miłona 14.10 Telewizyjny słownik biograficzny – Polacy w literackiej legendzie 15.05 Wielka historia małych miast – Góra Kalwaria 15.30 Uniwersytet Nauczycielski – „Nauka demokracji”. Dlaczego w Polsce nie ma Green Peace? 16.00 Studio 7 proponuje 16.15 „Wychowawca” ser. USA 16.40 Dla młodych widzów: Trzy, cztery... start 17.15 Teleexpress 17.30 Magazyn artyst. 17.55 Klinika Zdrowego Człowieka 18.15 Świat w oczach Lema 18.30 Rewizja nadzwyczajna – NSZ 19.00 Zielona linia 19.15 Dobranoc 19.30 Wiadomości 20.05 „Dynastia” ser. USA 20.55 ABC ekonomii „Inwestycje: dziś wydatek, jutro produkcja” 21.00 Publicystyka 22.30 Wiadomości wieczorne 22.50 BBC – World Service

Program II

7.30 Panorama 7.35 Rano 8.10 „Ulisses” – ser. anim. 8.35 Magazyn TV śniadaniowej 9.00 „W labiryncie” – ser. TP 10.00 CNN 10.10 J.niem.(5) 16.25 Powitanie 16.30 Panorama 16.40 „Pokolenia” – ser.USA 17.05 Punkt widzenia 17.35 „M.A.S.H.” – ser. USA 18.00 Program lokalny 18.30 „National Geographic” – „Poszukiwacz” ser. USA 19.30 J.ang.(35) 20.00 Powroty 21.00 Panorama 21.20 Sport 21.30 Perły z lamusa: „Jej pierwszy bał” – film fab. franc. 23.00 997 – kronika kryminalna 24.00 Panorama

Ogłoszenia drobne

☎ 223-55

- Żaluzje w 50 kolorach oferuje Kozłowski tel.258-20 (ZS-29)
- Korepetycje z niemieckiego tel.240-98 (ZS-99)
- Młodych plastyków poszukuje firma. Tel.236-86, 220-47. (ZS-107)
- Sprzedam kpl.: organy, kolumny i wzmacniacz „Vermona” Henryk Jędrzejczak ul.Oś. 30-lecia 22 Rybno. (ZS-114)
- **Prywatny Gabinet Logopedyczny**
Porady i terapia w zakresie wszystkich zaburzeń mowy. Czynniki: wtorek, piątek 15.00 – 19.00 ul.H.Sawickiej 5 (budynek Klubu Nauczyciela) I piętro, p.12. Tel. dom. 258-38. (ZS-116)
- Sprzedam mieszkanie własnościowe 38 m² przy Warszawskiej tel.257-99 w godz.18-20. (ZS-117)
- Do pieców c.o. sprzedam przystawki – palniki na ON. Lech Kaźmierski Chopina 63. (ZS-118)
- M2 31 m² własnościowe w Legionowie na podobne w Sochaczewie tel.244-79 po 16. (ZS-119)
- Poszukuję garażu na zimę 226-52. (ZS-121)

Wtapienie w przezroczysty Laminat

Laminowanie zdjęć, reklam, dokumentów oraz innych ważnych papierów do formatu A4 na oryginalnych urządzeniach i materiałach firmy: GREAT MOUNTAIN PLASTIC MACHINE PRODUCTS CO. LTD.

Istnieje możliwość usługi wysyłkowej oraz u klienta (rachunki).

Informacje oraz stałe miejsce usług w godz. od 10⁰⁰ – 18⁰⁰ w soboty od 10⁰⁰ – 13⁰⁰

zalety w/w usługi to:

- chroni przed zniszczeniem, fałszowaniem
- nadaje papierom sztywność
- nie boi się wody itp.

Zapraszamy

Adres: Sklep z art. przemysłowymi Obuwie, odzież 96-503 Sochaczew ul.Chopina 144 T.Skroński (ZS-78)

Zatrudnimy

stolarzy meblowych z praktyką oraz kierownika Zakładu produkcji mebli.

Wiadomość

PIAST
ul.Warszawska 33 Sochaczew. (ZS-113)

Zarząd Miejski Polskiego Komitetu Pomocy Społecznej w Sochaczewie ul.1 Maja 16 (garaże).

Prowadzi sprzedaż taniej odzieży zachodniej w cenie 25.000 zł za 1 kg w godz. od 8.00 – 15.00 w dni robocze tel.221-84.

Zapraszamy (ZS-120)

NOWO OTWARTY PUNKT SPRZEDAŻY SAMOCHODÓW FSO POLONEZ CARO, DIESEL

Najnowsze modele i wersje
Najmodniejsze kolory, w tym metalik
Pełna gwarancja FSO
U Nas Najtaniej



Firma „HEGOR”
sprzedaż i magazyn
Sochaczew al.600-lecia 30
tel.225-83. (ZS-108)

Na podstawie art.28 ustawy z dn.12 lipca 1984 roku o planowaniu przestrzennym (Jedn. tekst Dz.U.Nr 17 poz.99 z późn. zmianami)

Zarząd Gminy Młodzieszyn podaje do wiadomości

o przystąpieniu do sporządzania miejscowego ogólnego planu zagospodarowania przestrzennego gminy Młodzieszyn w zakresie:

- ▶ wyznaczenia terenów rekreacyjnych we wsiach: Nowa Wieś, Witkowice, Helenka, Budy Stare, Marysin.
- ▶ wyznaczenia terenów usługowo – mieszkaniowych we wsiach: Młodzieszyn, Janów-Ruski, Julipol.
- ▶ wyznaczenia usług rzemiosła w Helence.
- ▶ powierzchniowej eksploatacji żwiru w Bibiampolu.

Usługi dotyczące w/w zmian przeznaczenia gruntów w planie ogólnym zagospodarowania przestrzennego gminy można zgłaszać do Urzędu Gminy Młodzieszyn w terminie do dnia 31.10.1991 r. (ZS-125)

M & M „Müller i Mroczek”
Spółka z o.o.

Oferuje

w nowo otwartym sklepie

MEBLE

- w dużym wyborze
 - na każdą kieszeń
 - na zamówienie z katalogu polskich mebli
- Transport bezpłatny do 10km

ZAPRASZAMY

od 4.11.1991 Sochaczew Kąty 53A
Od Sochaczewa 3 km w kierunku Płocka (ZS-124)

Spółdzielnia Ogrodniczo – Pszczelarska w Sochaczewie

ul.Kusocińskiego 5 tel.227-12 posiada do wydzierżawienia:

- od dnia 01.11.91 r. lokale biurowe (10 pokoi) o łącznej powierzchni 145 m²pu. przy ul.Kusocińskiego 5. Centralne ogrzewanie. Tel. wewn.

- od dnia 01.11.91 r. pomieszczenia Punktu Skupu Owoców i Warzyw w Paprotni. Magazyn – 450 m²pu. Biura – 18 m²pu. Plac składowo-manewrowy – 1600 m² tel.127-24.

- od dnia 01.11.91 r. pomieszczenia Punktu Skupu Owoców i Warzyw w Wiskitkach. Magazyn – 700 m²pu. Wiata – 450 m²pu. Biura – 30 m²pu. Plac składowo-manewrowy, utwardzony – 3000 m² tel.97.

Informacji udziela tel.227-12 wewn. 15. lub 24. (ZS-112)

JURISSERVICE
Sochaczew,
Traugutta 23

- ★ kupno-sprzedaż, najem, dzierżawa nieruchomości (działki, budynki, lokale mieszkalne i użytkowe)
- ★ obsługa prawno-finansowa jednostek gospodarczych (osób fizycznych i prawnych)

Przyjęcia zleceń
- od wtorku do piątku
10³⁰ – 13⁰⁰ tel.224-28. (ZS-115)

Do Europy jeszcze kawałek

Prawie do zamierzczonej przeszłości należą czasy kolejek pod sklepami prawie po wszystko. Czasy, gdy do najcenniejszych należały znajomości z ekspedientkami z jakiegokolwiek sklepu. Minęły dwa, trzy lata i wystarczyło, aby zapomnieć i o kolejkach i o znajomościach.

Dziś sklepów prawie tyle co klientów, towarów wybór ogromny. Do tego rynek czynny niemal całą dobę i cały tydzień. Tam też powinno być najtaniej, choć nie jest regułą. W Składzie Kolonialnym Kobka wywieszka informuje, że tu taniej niż na rynku. I rzeczywiście tak jest, nie tylko w tym sklepie, ale i w wielu innych, także w tych wokół rynku. Z kupowaniem na straganach (czytaj: łózkach polowych, stolikach turystycznych, gazetach) wiąże się umawianie się kupującego ze sprzedającym na cenę czyli po prostu targowanie się. Wielu jednak tzw. kupców takie próby uznaje wręcz za próby okradania ich, więc targowanie się jest raczej tylko dla odważnych.

Zakupy na rynku nie dla wszystkich są przyjemnością, ale problem z tym żaden, bo sklepów mnóstwo, czynnych już nie tylko w soboty, ale nawet i w niedziele. Można więc wybierać, gdzie towary lepsze, niższe ceny, sympatyczniejsza obsługa. Co do wyboru towarów, to różnice raczej niewielkie, bo większość z nich pochodzi z tych samych hurtowni, wszędzie prawie to samo. Ceny natomiast za te same rzeczy różne, szczególnie różnice widać w cenach artykułów przemysłowych. Przed poważniejszymi zakupami warto sprawdzić, gdzie taniej.

Natomiast coraz częściej zaczyna-

my zwracać uwagę na obsługę w sklepach. Na szczęście rzadko już mamy przypadki braku kultury u sprzedawców, ale jeszcze zdarzają się. Na pewno nie popisał się dużą kulturą pan za ladą w sklepie WARTER, który tak zajął się studiowaniem prasy, że nie słyszał nawet „dzień dobry” wchodzących klientów. Na szczęście oni byli lepiej wychowani i szybko się wycofali, żeby nie przeszkadzać w lekturze.

To co cechuje większość personelu w naszych sklepach, to raczej grzeczna obojętność. Sprawiają wrażenie, że raczej są strażnikami tego, co na półkach i wystawach niż tymi, którym, zależy na tym, aby jak najwięcej sprzedać. Dyskretnie podsuszanie towaru i równie dyskretnie namawianie potencjalnego klienta do kupna uważany jest chyba za objaw złego wychowania. Przyczyn tego jest na pewno wiele. Przede wszystkim brak odpowiednich wzorów i fatalne nawyki odziedziczone z czasów całkiem nieodległych. To także sprawa braku kompetencji obsługi. Najczęściej ma to miejsce tam, gdzie sprzedawany jest importowany sprzęt mechaniczny, do którego nie dołączono instrukcji obsługi po polsku. I wówczas są takie sytuacje, jak w sklepach PARIS STORE, gdzie bardzo miła zresztą ekspedientka przegląda bezradnie instrukcję obsługi ekspresu do kawy, bo nie wszystko pokazano na obrazkach, a tłumaczenia nie ma. (Na marginesie: w sklepie PARIS STORE wszędzie napisy NARESZCIE EUROPA, ale chyba to jeszcze nie ta, do której należy Paryż).

W sklepach spożywczych bardzo

często obsługujący nie znają dat produkcji i terminu przydatności do spożycia oferowanych artykułów. Zapewnienie, że wszystko świeże nie wszystkich klientów zadowala. W sklepie firmowym nr 1 zakładów mięsnych w Sokołowie Podlaskim panie wprawdzie wiedzą, że paczkowana wędlina może być przechowywana trzy miesiące, ale kiedy owe trzy miesiące upływają, tego już nie wiedzą.

Jest wiele sklepów, w których kupuje się przyjemnie, bo obsługa jest miła i fachowa, a towar taki, jakiego się oczekuje. Czasem warto nawet za to trochę więcej zapłacić.

Dobrze, że wracają sklepy osiedlowe, w których codziennie robi się podstawowe zakupy, a klienci traktowani są w nich jak dobrzy znajomi, więc należy o nich dbać. Tak jest na przykład w sklepie „U Artura” w pawilonach przy ul. Targowej i zapewne w wielu innych tego typu sklepach.

Może więc wcale niedługo przestaną nas dziwić obyczaje panujące w sklepach położonych trochę dalej na zachód od Sochaczewa, gdzie to właśnie obsługa pierwsza wita wchodzących klientów i chce, aby nie tylko wyszli z ich sklepu z zakupami, ale jeszcze do niego wrócili po następne.

Tym, którzy nigdy w takim sklepie nie byli i na razie tam się nie wybierają, radzę przeczytać artykuł Niny Monfort „Gdybym miała butik” w czerwcowym numerze „Twojego Stylu”. Lektura godna polecenia także właścicielom i sprzedawcom nie tylko butików.

Beata Walczak

Powstała wojewódzka Izba Gospodarcza

30 września 1991 r. po wcześniejszych działaniach przygotowawczych ukonstytuowała się ostatecznie Izba Gospodarcza Województwa Skierniewickiego.

Na spotkaniu z dziennikarzami naszego regionu członkowie Zarządu Izby w składzie: Piotr Kulczycki – Prezes Izby (właściciel firmy Softica Computer House), Włodzimierz Binder – Wiceprezes Izby (właściciel firmy BiMet oraz Prezydent Miasta Skierniewice), Czesław Pędzich – Sekretarz Izby (dyrektor d/s ekonomiczno-finansowych firmy HORTOX w Skierniewicach) i Wojciech Sępkowski – Skarbnik Izby (dyrektor firmy WESTA w Skierniewicach) poinformowali o swoich zamierzeniach.

Izba Gospodarcza ma ambicje być reprezentantką wszystkich tych, którzy uprawiają jakąkolwiek działalność gospodarczą. W jej skład wchodzi zarówno przedsiębiorstwa państwowe i spółki, jak również firmy prywatne krajowe i przedsiębior-

stwa zagraniczne. Ma ona być mostem między swymi członkami a władzami, choć również pośredniczyć w kontaktach z kapitałem zagranicznym i to na szczeblu przedsiębiorstw, czego do tej pory nie było. Będzie także prowadzić działalność promocyjną polegającą na wystawianiu produkcji swych członków na targach, a również zorganizowaniu stałej wystawy produktów oraz wydaniu wielojęzycznego katalogu dla nabywców polskich i zagranicznych. Ponadto obiecuje rzetelną informację i porady prawne (w tym doradztwo celne), zarówno dla prosperujących już firm, a także dla początkujących.

Ponieważ Izba ma charakter wojewódzki, Zarząd chciałby z jednej strony wstąpić do Krajowej Izby Gospodarczej, z drugiej zaś powołać oddziały w miastach naszego województwa. Ich ambicją jest stworzenie środowiska ludzi związanych z działalnością gospodarczą. Myślą

o szkoleniach, zjazdach, ale także kontaktach towarzyskich, które najlepiej pozwalają na wzajemne poznanie.

Kluczowym pomysłem Izby, jak się wydaje, jest założenie własnego banku. Niezależność wobec innych oraz przeprowadzanie wszelkich operacji finansowych dla swych członków, a wreszcie obracanie złożonym w nim kapitałem przyniosłoby olbrzymie zyski. Byłyby one przeznaczane na rozszerzenie działalności Izby.

Takie pokrótce są zamierzenia. Tymczasem po niecałych czterech tygodniach działalności Izba posiada 60-ciu członków – udziałowców. Sochaczew nie wypadł tu najlepiej, ponieważ na liście tej znalazłem tylko jedną naszą firmę – PUH „Telpol” – spółka z o.o. Mimo że wpisowe 2 mln i comiesięczna składka 200 tys – nie jest to chyba dużo.

Czy Izba Gospodarcza będzie konkurencją dla spółdzielni rzemieślniczych? Trudno powiedzieć. Na razie Zarząd Izby niezbyt chętnie patrzy na drobnych rzemieślników, twierdząc, że ich oczekiwania są zgoła inne niż wielkich producentów.

(sb)



Piłka nożna

● Młodzież Orkanu (trener A. Grzybowski), z dorobkiem 12 pkt. ukończyła rundę jesienią na I miejscu w skierniewickiej lidze okręgowej. W 6 spotkaniach strzelili swym przeciwnikom 33 bramki, tracąc tylko 1.

W ostatnim meczu rundy pokonali na swoim boisku „Start” – Brzeziny 7:0, 4 bramki uzyskał najlepszy piłkarz tego spotkania, Mariusz Cieślak, po 1 Jarosław Smotarski, Robert Zatorski i Grzegorz Szymonowicz.

● W lidze międzywojewódzkiej juniorów i trampkarzy zespoły sochaczewskie, występujące w meczach wyjazdowych we Włocławku z miejscowym „Kujawiakiem”, grały ze zmiennym szczęściem. Trampkarze starsi zremisowali 1:1, po bramce Sławomira Sabalskiego. Juniorzy ulegli gospodarzom 1:8, a jedyną bramkę uzyskał z rzutu karnego Dariusz Chudzyński.

● W meczu o mistrzostwo ligi okręgowej trampkarzy młodszych, Orkan przegrał z Widokiem – Skierniewice 0:3, natomiast Bzura pokonała Eden – Rogów 6:0

● Piłkarze Unii – Brzozów uzyskali rezultat remisowy 1:1 z Mazurem – Gostynin i Świtom – Starożyreby, oraz pokonali zespół Zryw – Bielsk 8:0.

● Występujący w klasie A, piłkarze Promyka – Nowa Sucha, przegrali na swoim boisku z Sadownikiem – Prusy 0:4.

● W rozgrywkach o mistrzostwo kl. B Piast – Feliksów wygrał z Olimpią – Niedźwiada 2:0. Bramki padły po strzałach Edwarda i Roberta Heleniaków.

● Na stadionie KS Orkan rozegrano mistrzostwo województwa szkół specjalnych w piłce nożnej. Zwyciężyła zdecydowanie ekipa Żyrardowa (opiekun Janusz Klepacz) przed zespołem z Białej Rawskiej i Skierniewic. Drużyna SP nr 5 Sochaczew została sklasyfikowana na V-VI miejscu.

S. Rożdżestwiński

Orkan już liderem

W meczu na szczycie skierniewickiej ligi okręgowej Orkan, wygrywając 4:2 z Kluczem – Konopnica, objął prowadzenie w tabeli. Sochaczewianie rozegrali słabsze spotkanie, ale niewątpliwie wpływ na to miała pogoda, podczas której rozgrywano zawody. Dwie piękne bramki (obydwie głową) uzyskał najskutecz-

niejszy, tego dnia piłkarz Orkanu, Marek Bryński. Po jednej Jacek Paradowski i Andrzej Grzybowski. Obecny lider wystąpił w składzie: Pętlak, Minczenok, Ambroży, (Wasiak), Łuczak, Bryński, Pozgrat, (Kuczyński) Wróblewski, Babulewicz, Borowski, Grzybowski, Paradowski.

Motocross

Na torze motocyklowym „Szaraka” rozegrano w niedzielę ostatnie eliminacje mistrzostw okręgu warszawskiego. Pomimo urazu ręki w klasie ponad 125 cm³ najlepszy był nasz zawodnik Tomasz Koc. W klasie 125 cm³ wygrał zdecydowanie Mariusz Czachor z warszawskiego Pałacu Młodzieży (brązowy medalista tegorocznej 6-dniówki w drużynie). W klasie 50 cm³ oglądaliśmy zwycięstwo Adama Kozłowskiego z warszaw-

skiego Pałacu Młodzieży. Kierownik zawodów p. Władysław Dudziński poinformował nas także o sukcesie Tomasza Kodyma w mistrzostwach strefy centralnej i mistrzostwach okręgu warszawskiego. Ten wielce utalentowany motocyklista wywalczył w obydwu imprezach tytuły pierwszego wicemistrza.

Klub motocyklowy „Szaraka” zaprasza na towarzyski motocross o Grand Prix Sochaczew. Początek imprezy 11 listopada o godz. 13.00.

Brydż

W turnieju Brydża sportowego par rozegranego w klubie „Cegirtka” 19 października zwyciężyli:
para I **Stawomir Moroz – Jan Pawłowski**
para II **Jacek Pawłowski – Tomasz Kopka**
para III **Marian Jamka – Zenon Filipiak.**

Szachy

Obotnio – niedzielnych meczach szachowych o drużynowe mistrzostwo województwa drużyna „Boryszew” Sochaczew, nie sprostała niestety swoim przeciwnikom, ulegając najpierw drużynie MOK Mszczonów 2,5:3,5 pkt, a następnie przegrała z Unią II Skierniewice w identycznym stosunku.

Po ośmiu rundach nasza drużyna zgromadziła 27 pkt i zajmuje III miejsce w tabeli.

Stanisław Osiecki

Judo

II eliminacja do Mistrzostw Polski Młodzików 19.X.91 – Łódź.

Rafał Kicka kat. wagowa 71 kg – II miejsce

Hubert Harasim kat. wagowa 51 kg – III miejsce

Jerzy Przybyłowski kat. wagowa 43 kg – III miejsce

Mariusz Heljasiński kat. wagowa 43 kg – IV miejsce

Krzysztof Ogłóża kat. wagowa 61 kg – IV miejsce

Jarosław Osiński kat. wagowa 56 kg – V miejsce

Bzura – Kasztelan Sierpc 0:0

To nie był udany tydzień dla piłkarzy chodakowskiej Bzury. Po pechowej przegranej w środę w Ciechocinku 1:2 (mecz rozegrany awansem), Bzura w sobotę podejmowała zespół z Sierpca.

Wydawało się, że nasza drużyna bez kłopotu powiększy swe konto o dwa punkty. Wskazywał na to także początek meczu. Godna I-ligowych boisk akcja Szypszaka z Zalejskim nie została jednak uwieńczona bramką. Przestraszeni goście wzmocnili defensywę i nasi zawodnicy, mimo, iż posiadali inicjatywę, nie byli w stanie więcej zagrozić drużynie przyjezdnych.

Bezradność Bzury sprawiła, że w końcówce meczu Kasztelan przeprowadził dwie groźne kontry, z których jedna mogła zakończyć się zdobyciem gola. Na szczęście, bramkarz Basiak potwierdził dobrą formę i zdołał przerzu-

cić strzeloną głową piłkę nad poprzeczkę.

Zakończyło się więc na podziale punktów. Czyżby widoczne zmęczenie Bzury wynikało z rozegrania dodatkowego spotkania w środę. Czy to już zmęczenie meczami rozegranymi dotychczas z czołowymi zespołami? Przekonamy się za dwa tygodnie.

W drużynie Bzury wystąpili: Basiak, Poleć (Pawlak), Sztochaj, Cebula, Szajewski, Szypszak, Kowalski, Szymański, Kunicki (Wargocki), Zalejski i Brzeziński.

P.S.

Wśród oglądających mecze Bzury jest zawsze spora grupa kibiców występującego w niższej klasie Orkanu. Tym razem ich nie było. Z prostej przyczyny. W tym samym dniu i o tej samej godzinie Orkan toczył zwycięski bój o pierwsze miejsce w tabeli.



fol. Mariusz Beta

Dwa mecze rozegrali w sobotę i niedzielę rugbiści litewskiego zespołu „Baldai” Kowno. W sobotę IV zespół ligi litewskiej wygrał 12:9 z Ołdboyami – Orkanu. Punkty dla Orkanu uzyskali: Dariusz Kmieciński (6) i Krzysztof Ciesielski (3). W niedzielę przeciwnikiem gości byli juniorzy wzmocnieni dodatkowo Markiem Pietrakiem i Krzysztofem

Ciesielskim. Młodzież rozegrała bardzo dobre spotkanie prowadząc na 5 min przed końcem spotkania 22:10. Mocniejszy fizycznie zespół litewski doprowadził jednak do rezultatu remisowego 22:22. Bardzo dobre spotkanie rozegrał zdobywca 12 punktów Marek Pietrak, 6 punktów zdobył Jarosław Pęsień, a 4 Krzysztof Ciesielski.

Nie tylko ten mecz Orkana kibice Bzury też chcieliby zobaczyć.

Czy w tej sytuacji było to możliwe? Przecież nie jest to pierwszy przypadek takiego nałożenia się terminów.

Czyż nie są istotne wpływy, jakie kasy każdego z klubów otrzymują od kibica płacącego za bilet wstępu? Przecież stan finansów Bzury nie daje temu klubowi żadnego pewnego jutra, Orkan zaś został uratowany od zagłady dzięki otoczeniu go opieką miasta.

Terminarz występów obu drużyn znany był już w sierpniu. Nic nie można było zmienić? Uzgodnić z Wydziałem Gier obu klas rozgrywek?

Środowe rozegranie spotkania Bzury ze Zdrojem uodwadnia, że tzw. ludzkie sprawy potrafią przekonać panów i w Skierniewicach i np. w Ciechocinku.

A w sąsiadujących klasach... Śmieszne to czy smutne?

J.S.

Horoskop

Baran(21.03-19.04)

Swoje sprawy, szczególnie rodzinne, musisz załatwić sam. Uwierzyć więc w siebie i nie powierzaj nikomu tych zadań. Zrobisz to najlepiej. Tym bardziej, że przed Tobą pomyślne dni. Sytuacja finansowa polepszy się – popłać stare rachunki, rozważnie planuj wydatki. Rozpraw się z plotkami wokół swojej osoby. Znak przychylny Wodnik. Ważna data 31 październik.

Byk(20.04-20.05)

Bardzo dobre dni. Znajdziesz się w centrum wydarzeń. W pracy uda się rozwiązać problemy, w życiu prywatnym korzystne spotkanie towarzyskie. Weź pod uwagę rady osoby spod znaku Panny lub Bliźniąt. Uważaj na intrygantów! W sprawach sercowych „temperatura rośnie”.

Bliźnięta(21.05-20.06)

Zajmij się teraz sprawami finansowymi. Te spędzają je Ci sen z powiek, ale uda się urealnić i wkrótce załatwić pomyślnie. Sporo chodzenia wokół tego, ale sam wiesz, że warto! W domu nie może Cię teraz

zabraknąć. Ważny dzień 29 październik. Więcej ciepła i serdeczności dla ogniska domowego.

Rak(21.06-22.07)

Zwróć baczną uwagę na niedawno poznaną osobę i sprawy z nią związane. Już wkrótce ziszczą się Twoje plany. Ale – nie „chowaj się”. Odkryj zalety, które niewątpliwie posiadasz i wykorzystaj je. Nie tylko Tobie są potrzebne! Bardzo pomyślne ostatnie dni miesiąca. Trochę więcej czułości dla partnera!

Lew(23.07-22.08)

Zdasz sobie sprawę z powagi własnych działań. I dobrze! Przecież o to Ci chodziło. Zawsze dotrzymujesz obietnic, nie cofniesz się więc i teraz. Twój talent i pracowitość zyskują uznanie. W sprawach zawodowych możesz liczyć na pomoc osoby spod znaku Koziorożca i Raka. W domu przygotuj się na wizyty bliskich osób. 27 październik – ważnym dniem.

Panna(23.08-22.09)

Świetnie radzisz sobie z wyko-

naniem finansowych planów. Brawo. W końcu miesiąca przytyły oczekiwanej gotówki! Teraz zapanuje już harmonia w tych sprawach. Twój szczególny urok osobisty przyciąga partnera, nie udawaj więc, że nie wiesz o co chodzi? Rzuć się w ramiona miłości. No, ale nie całkiem bez opamiętania.

Waga(23.09-22.10)

Nie poddawaj się emocjom. Twoje zmiany nastrojów drażnią partnera, w pracy też patrz na to krzywym okiem. Wygląd atmosfery, zadbaj o dobry humor. Pamiętaj że, „po nocy nastaje dzień, a po burzy słońce...”. Ważny dzień 25 październik.

Skorpion(23.10-21.11)

Powoli podejmujesz decyzję, musisz teraz przyspieszyć działanie. Zmiana pracy przyniesie Ci zadowolenie, zmień też na dobre styl życia. Zadbaj o wygląd, ubieraj się stosownie, idź do kosmetyczki. Zainwestuj w siebie i czekaj cierpliwie na wyniki.

Strzelec(22.11-21.12)

Bądź ostrożny! Przed Tobą trudne dni. W sprawach zawodowych nie da się uniknąć pewnych kłopotów, skup się by nic nie uszło

Twojej uwadze. O uczucie za to możesz być spokojny. Przyciągasz osobę spod znaku Bliźniąt, okaże Ci dużo ciepła i serdeczności. Ty też nie bądź bierny!

Koziorożec(22.12-19.01)

Otocz się praktycznymi osobami, nie trać czasu na drobiazgi. Może warto teraz popracować w zespole? Zastanów się. Zajmij się finansami – trochę wysiłku i ktoś zwróci Ci wreszcie dług. Działaj systematycznie, dużo spraw wokół Ciebie – nie możesz się pogubić.

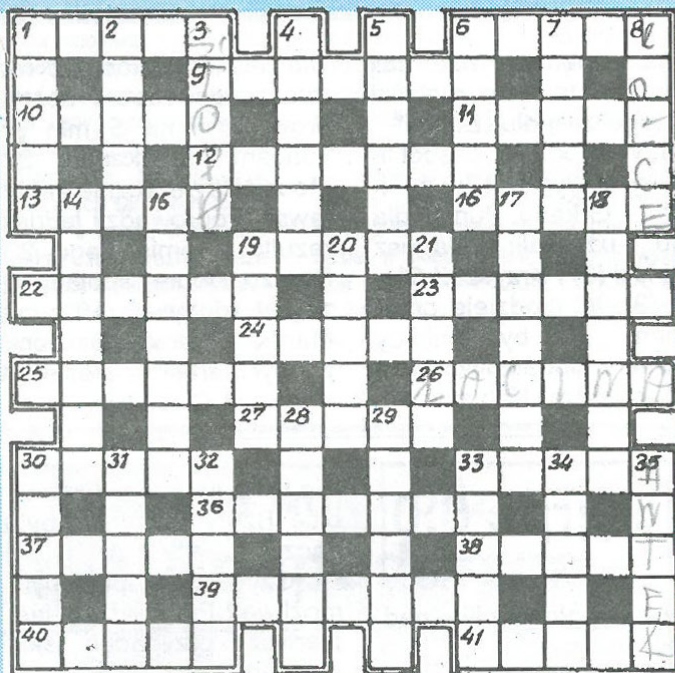
Wodnik(20.01-18.02)

Jeśli jeszcze nie wyjechałeś na urlop, to zrób to jak najszybciej. Na brak energii nie możesz narzekać. W sprawach zawodowych przygotuj się do skoku naprzód, ale nie za cenę stosunków ze zwierzchnikiem. Bądź otwarty na nowe kontakty, wykorzystaj intuicję.

Ryby(19.02-20.03)

Bądź sprawiedliwy! Nie tylko Ty decydujesz o zmianach w domu. Więcej rozsądku w sprawach finansowych, uważaj żebyś nie przeoczył pomocnej dłoni. Dzięki swojej wielkoduszności zyskasz teraz wiele. Tobie też się coś należy!

KRZYŻÓWKA Nr 16



Poziomo:

1 – wał ściętego zboża lub trawy, 6 – ryjówka, 9 – przejazd z jednego państwa do drugiego przez terytorium trzeciego, 10 – miasto nad Flęgą, 11 – pieniążek naszych sąsiadów, 12 – poza, 13 – żęć, 16 – ma z nim ścisły związek prof. Religa, 19 – zastój, 22 – skała głębinowa używana w kamieniarstwie, 23 – gaz bojowy, 24 – jedna z Muz, 25 – pracownik giełdowy, 26 – język martwy, 27 – trzęsawisko, 30 – drapieżna jaszczurka, 33 – spółka wodna z Sochaczewa, 36 – ma je krzesło, 37 – statua, 38 – okrzyk na czyjaś cześć, 39 – kłątwa kościelna, 40 – jednostka pływająca, 41 – zapasowy koń

Pionowo:

1 – europejska metropolia, 2 – mogą być smaczne, 3 – część nogi, 4 – aromatyczny lek przyspieszający gojenie się ran, 5 – lichy koń, 6 – szkło używane do wyrobu imitacji drogich kamieni, 7 – termin brydżowy, 8 – broń jeża i róży, 14 – cel ostateczny w religii buddyjskiej, 15 – przyprawa, 17 – wybory, 18 – lektor, 19 – metal ziem rzadkich, 20 – kamieniste usypisko na zboczu góry, 21 – wieś, wioska, 28 – dowódca kozaków, 29 – obrzmienie tkanek, nacieczenie, 30 – materiał budowlany, 31 – amortyzator, 32 – jedno z ramion delty Wisły, 33 – kąpielisko na Pobrzeżu Szczecińskim, 34 – sucha dolina o wąskim dnie i stromych zboczach, 35 – nowelka Prusa

Rozwiązanie krzyżówki należy nadsyłać w terminie 10 dni na adres Redakcji. Za prawidłowe rozwiązanie krzyżówki rozlosowane zostaną nagrody.

Rozwiązanie krzyżówki z nr.33

Poziomo: GORCE, ARKAN, KIERDEL, ESTER, KWOKA, ANEKSJA, PERON, DOBRA, SZPAT, USTAWA, EGZEMA, DOKER, ODZYSK, MARUDA, OPERA, OSTAP, STANY, UBRANIE, KLACZ, NITKA, OKRĘTKA, NATAN, TRANS
Pionowo: GLEMP, ROTOR, EKRAN, DERESZ, ODESSA, ALKAD, KLOMB, NIASA, EKSODUS, OKARYNA, OCZERET, RAMADAN, SADKO, PIKLE, TERMA, PERORA, RENETA, ORKAN, TRAKT, PUZON, SENAT, ASTMA, YEATS
Nagrodę wylosowała: Pawłowska Marta ul.Ziemowita 14A/25

HUMOR

Ze świata

Pol de Vaick, Belgia



Niezależna HISTORIA Sochaczewa

odc.8

„Muzea”

Na pewno pierwszym muzeum naszego miasta była chata Czewusa, w której wystawiono jego sochę. Potem przez parę wieków muzeum nie istniało, dopiero w XX wieku zaczęto zastanawiać się jak je wskrzesić. Pierwszymi krokami w tym celu było wybudowanie fabryk i kolejki wąskotorowej, aby po latach nadawały się tylko do muzeum. Władza ludowa przyczyniła się do powstania tej placówki wypędzając w 1945 roku właścicieli Czerwonki tylko po to, aby w latach 70 powstała tam Izba muzealna. Pomocny był też rząd PRL, który rozwiązał powiaty i Izba Pamięci już jako Muzeum Ziemi Sochaczewskiej znalazła się w dawnym ratuszu.

Czym zajmuje się muzeum? Przede wszystkim wynajdywaniem w okolicach Bzury złóż metali zwykłych i kolorowych pozostawionych tu przez armie w ramach wielkich bitew. Dzięki wykopaliskom okoliczni chłopcy mają z głowy jesienne orki i podorywki. Po wydobyciu złomu pracownicy muzeum doprowadzają go do stanu używalności, dzięki czemu mają u siebie arsenał. O wartości przechowywanych tu zbiorów niech świadczy fakt, że ostatnio do muzeum przybył minister obrony narodowej Kołodziejczyk, aby prosić o pożyczanie broni w celu dozbrojenia kulejącego z braku forsy Wojska Polskiego.