

ZIEMIA

SOCHACZEWSKA

MŁODZIESZYN • NOWA SUCHA • RYBNO • SOCHACZEW • TERESIN

TYGODNIK

29.09.1991

31(38) Cena 1500 zł

- XVIII – wieczne odkrycie
- Prawnik radzi zwalnianym
- Co robią radni
- Chmiel również leczy
- Program TV

Od Bzury do Danii

„Ojczyzna, ziemia, krew na niej przelana – słowa wielkie, ale odległe, gdy opowiadał o tym ojciec – powstaniec śląski. Ich smak poczułem w Sochaczewie nad Bzurą we wrześniu 1939 roku. Myślałem, że tu już zostanę na wieki. A-

nuuje. A walkę tę toczył także w mundurze Wehrmachtu.

W 1939 roku skończył 16 lat i z rodzinnymi Tarnowskich Gór na Górnym Śląsku wyjechał do Poznania. Miał rozpocząć studia. Wybuchła wojna i zamiast katedry uniwersyteckiej dane mu było ujrzeć bandytyzm agresora. Postanowił włączyć się do walki, ale nie było to łatwe, gdy się ma 16 lat i trzeba odnaleźć komisję poborową.

Z Poznania zawędrował do Wrześni, Koła i wreszcie do Łęczycy, skąd trafił do Kutna, gdzie stacjonowała Kompania Przysposobienia Wojskowego z Obornik k/Poznania. Następnego już dnia zarządzono ewakuację z Kutna i wiadomo, kierunek Warszawa. Polnymi drogami dotarli w okolice Sochaczewa. Nad ranem znaleźli się nad Bzurą. Widzieli zabitych żołnierzy, rozbite armaty – krajobraz po Bitwie. Nagle Niemcy rozpoczęli ostrzeliwanie. Do dziś pamięta piaszczyste łąki, gdzie przyszło czołgać się, przepływać przez rzekę. Szczególnie wielu ginęło na lewej fлансе. Przeszkadzało wszystko. Zdjął spodnie, buty. Po paru godzinach dotarł do Puszczy Kampinoskiej. Tu poczuł się bezpiecznie. Z karabinem w rękę, w krótkich spodniach, spotkał oficerów z Dowództwa Korpusu z Torunia. Został adiutantem kpt. Kalinki.

Idących leśną drogą zaatakowali Niemcy. Doszło do walki na bagnety. „Nie wiem, czy zabiłem. Wiem natomiast, że byłem przerażony. Nie urodziłem się przecież bohaterem”. – wspomina p. Józef.

Wkrótce nadjechała duża grupa kawalerzystów, której dowódcą był prawdopodobnie gen. Abraham. Od nich otrzymał nowe buty, a od generała 100 zł na uzupełnienie ubrania.

Przez Krzywą Górę, Łomianki dotarł wreszcie do Koszar na Bielanach. Brał udział w służbie cywilnej obrony Warszawy. Zmuszony do opuszczenia stolicy znów znalazł się w Sochaczewie. Tu po raz pierwszy ujrzał „plakaty śmierci”.



Jan Wasielewski wspomina swoje wojenne przeżycia
fot. Marek Kruczyk

te tej śmierci nie bałem się. Bo przetrwałem w ziemi, która jest Polską”.

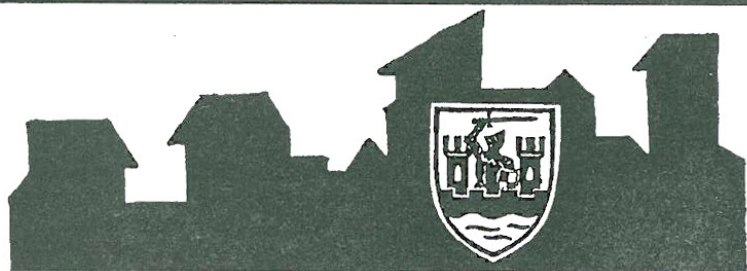
Niedawno po raz pierwszy od 52 lat odwiedził pole Bitwy Józef Wasielewski ze Szwecji.

„To tu, przeżyte chwile ukształtowały mnie do walki na czas wojny”. – konty-

cd. na str.3



To lato będę długo wspominać



Z prac Rady i Zarządu Miasta

Omawiano sprawy zmian w budżecie miasta na rok bieżący. Zostaną one przedstawione Radzie Miejskiej na najbliższej sesji.

Dyskutowano zasady gospodarki finansowej i organizacji placówek, podlegających wydziałowi Oświaty, Kultury i Zdrowia (Muzeum Ziemi Sochaczewskiej, Miejskiej Biblioteki Publicznej, Miejskiego Ośrodka Kultury i MKS „Orkan”).

Zarząd zapoznał się z projektem koncepcyjnym usprawnienia ruchu ulicznego w centrum Sochaczewa. Chodzi zwłaszcza o takie miejsca, jak ul. Warszawska, ul. Staszica, parking przy Kościele.

Analizowano sprawy finansowe MKS „Orkan”

Dyrektor Miejskiego Ośrodka Kultury p.H. Pędziejewska przedstawiła sprawozdanie z działalności tej placówki w pierwszym półroczu br. Szczegóły podamy w najbliższym czasie.

Wpłynęła propozycja pierwokupu działki na Malesinie, z której Zarząd nie skorzystał. Pozytywnie natomiast zaopiniowano sprzedaż przez miasto działki wraz z budynkiem, położonej przy ul. Warszawskiej 31.

Powołano komisję do przeprowadzenia przetargu na budowę wodociągu.

„...A u nas już jesień”

Muzeum Ziemi Sochaczewskiej i Pola Bitwy nad Bzurą w Sochaczewie zaprasza na spotkanie z wybitnym i znanym aktorem filmowym i teatralnym **Wojciechem Siemionem**. Spotkanie to odbędzie się przy okazji otwarcia w salach Muzeum kolejnej wystawy czasowej pt. „Barwy jesieni” – we wtorek 1 października br. o godz. 16.00.

Na wystawie będą prezentowane grafiki oraz malarstwo znanych artystów polskich I połowy XX wieku, a także młodych współczesnych artystów.

Wśród zgromadzonych blisko osiemdziesięciu prac na szczególną uwagę zasługują grafiki: T.Kulisiewicz, J.Gielniaka, L.Wyczółkowskiego; akwarele: M.Byliny, K.Siuchulskiego; obrazy olejne: K.Siuchulskiego, W.Weissa, Z.Ajdukiewicza, S.Czajkowskiego, A.Drabika.

Prezentowane na wystawie prace pochodzą ze zbiorów Wiejskiej Galerii Sztuki prowadzonej

przez Wojciecha Siemiona w odbudowanym przez niego stylowym dworze polskim z XVIII w. w Petrykozach. W tej Galerii (jednej z pierwszych Galerii prywatnych) zawsze chętnie udostępnianej zwiedzającym znajdują się zbiory współczesnego malarstwa polskiego i polskiej rzeźby ludowej (łącznie ok. 3.500 eksponatów).

Część prac przedstawionych na wystawie pochodzi ze zbiorów prywatnych: Andrzeja Bnińskiego z Milanówka oraz Andrzeja Nowaka-Zemplińskiego z Tułowic. Prezentowane są także prace artystów malarzy współpracujących z muzealną Galerią Sztuki Współczesnej (prace te są przeznaczone do sprzedaży).

Wystawa będzie wzbogacona związonymi z jesienią utworami najwybitniejszych poetów polskich.

Wszystkich zainteresowanych w imieniu organizatorów wystawy zaprasza (nie tylko w dniu otwarcia wystawy)

Barbara Zagajewska

Samorządowy Komitet Wyborczy Okręgu Wyborczego nr 3

składa serdeczne podziękowanie

wszystkim, którzy aktywnym poparciem przyczynili się do zarejestrowania listy kandydatów samorządowych do Sejmu Rzeczypospolitej Polskiej.

Sądzymy, że nie mniejsze poparcie uzyskają nasi kandydaci w zbliżających się wyborach. Są to bowiem ludzie niezależni, nie uwikłani w powiązania polityczne, a celem ich działania jest pomyślność i rozwój gmin, miast i miasteczek, w których żyjemy.

Zachęcając Państwa do głosowania na listę samorządową nr 66, przypominamy nazwiska naszych kandydatów do Sejmu RP z Okręgu Wyborczego nr 3, obejmującego województwa płockie i skierniewickie.

- | | |
|------------------------|---|
| 1. Jacek Zyndzo | 1.34 – prawnik – Łęczyca |
| 2. Tadeusz Woźniak | 1.31 – historyk – Wójt Gminy Krzyżanów |
| 3. Janusz Puzniak | 1.31 – historyk – Przewodniczący Rady Miejskiej Kutna |
| 4. Janusz Biniewicz | 1.43 – rolnik – Gostynin |
| 5. Ryszard Gortat | 1.40 – nauczyciel i rolnik – Wójt Gminy Czerwińsk |
| 6. Łukasz Kozłowski | 1.45 – fizyk automatyk – Łowicz |
| 7. Henryk Jagła | 1.50 – Burmistrz Rawy Mazowieckiej |
| 8. Mieczysław Kuciński | 1.53 – Burmistrz Sochaczewa |

(ZS: 76)

TYGODNIK
SAMORZĄDU
LOKALNEGO

ZIEMIA
SOCHACZEWSKA

MŁODZIEŻYŃ • NOWA SUCHA • RYBNO • SOCHACZEW • TERESIN

Redaguje zespół: p.o. Redaktora Naczelnego - Janusz Sofulak; sekretarz redakcji - Andrzej Bał; Sławomir Burzyński - dział graficzno-techniczny; Renata Wysocka - administracja. Stale współpracują: Wiesław A. Chmielewski, Maria Gołkowska, Paweł Fijałkowski, Mieczysław Kobek, Marek Kruczyk, Katarzyna Majchrzak, Janusz Rogulski, Paweł Rożdżestwieński, Sylwester Rożdżestwieński, Agata Rybicka, Beata Walczak, Janusz Wlazło. Adres Redakcji i Biura Ogłoszeń: 96-500 Sochaczew ul. Wąska 17, tel.: 223-55. Redakcja i Biuro Ogłoszeń są czynne w dni powszednie w godzinach: 9⁰⁰-16⁰⁰. Adres do korespondencji: 96-500 Sochaczew, skrytka pocztowa 30. Wydawca: Urząd Miejski w Sochaczewie. Skład i łamanie: SUP „POLIGRAF” Sochaczew ul. Żeromskiego 39A/92 Druk: POLIGRAFIA - Sochaczew, Al. 600-lecia 52 Ogłoszenia: drobne - 1 słowo kosztuje 2 tysiące złotych; ramkowe - 1 centymetr kwadratowy kosztuje 5 tysięcy złotych. Namawiamy do zamieszczania ogłoszeń wielokrotnych, udzielamy korzystnych rabatów. Redakcja nie odpowiada za treść zamieszczanych ogłoszeń.

cd. ze str.1

Od Bzury do Danii

Po kilku dniach spędzonych w Poznaniu wrócił do domu w Tarnowskich Górach. Założył tu konspiracyjną organizację młodzieżową „Młodzież Władysława Sikorskiego”. Dziewczyny uczyły się zasad udzielania pierwszej pomocy, chłopcy sposobili się do akcji drobnego sabotażu.

Pewnego dnia został ostrzeżony o grożącym mu aresztowaniu. Matka wysłała go na parę dni do krewnych w Krakowie, skąd podjął próbę przedostania się na Węgry.

Ostra zima 1940 roku utrudniała wędrówkę. Wycieńczony – wrócił do rodzinnego miasta, gdzie został ukryty przy dowództwie Polskiej Organizacji Partyzanckiej, której miejscowym komendantem był słynny później ksiądz Franciszek Blachnicki.

Aresztowany został w Zawichości, gdzie w budynku szkoły zorganizowano ośrodek szkolenia partyzantów. Gestapowskie więzienia w Sandomierzu, Krakowie i wreszcie sąd w Katowicach gdzie zapadł wyrok najsurowszy. Po 10 tygodniach spędzonych w celi śmierci kara ta została zamieniona na dożywocie. Kolejne więzienie w Bytomiu, forteca w Poznaniu, obozy pracy.

W 1942 r. w obozie w Bonn otrzymał wezwanie do służby w Wehrmachcie. Wszyscy stawali się tu potrzebni. Stworzono mu możliwość „odkupienia” win wobec Rzeszy. Nie chciał iść, ale po porozumieniu się z konspiracyjnym dowódcą podjął służbę radiotelegrafisty w armii niemieckiej. Znalazł się w Danii, gdzie nawiązał współpracę z ruchem oporu. Przetransportowany do Goeteborga i Sztokholmu, gdzie była Polska Misja Wojskowa, uczył polskich i szwedzkich oficerów kodowania, deszyfrowania, brał udział w szkoleniu kadetów na Darze Pomorza. Koniec wojny zastał go w Danii.

Teraz jest obywatelem Szwecji.

Janusz Sofulak

Koncerty w Żelazowej Woli

Przypominamy, że w najbliższą niedzielę zakończy się 38 już sezon letnich koncertów w Żelazowej Woli.

Wystąpią: o godz. 11.00 Lidia Grychtolówna
o godz. 12.00 Jerzy Maciejewski



Zwolnienia grupowe – temat nadal aktualny

Kto może powoływać się na ustawę o zwolnieniach grupowych? Jakiej przysługują z tego tytułu uprawnienia? Czy stosuje się tę ustawę do pracowników zatrudnionych w niepełnym wymiarze czasu pracy? Takie pytania nadal dręczą, niestety, zbyt wielu z nas. Staramy się na nie odpowiedzieć.

Ustawę „o szczególnych zasadach rozwiązywania z pracownikami stosunków pracy z przyczyn dotyczących zakładu pracy oraz o zmianie niektórych ustaw” stosuje się do każdej jednostki organizacyjnej zatrudniającej pracowników. Obojętne jest przy tym, kto jest właścicielem: Skarb Państwa, osoba prywatna czy spółdzielnia.

„Zwolnienie grupowe” następuje gdy zmniejszenie zatrudnienia odbywa się z przyczyn ekonomicznych, w wyniku zmian organizacyjnych lub technologicznych, w celu poprawy warunków pracy lub ochrony środowiska naturalnego.

Polega na jednorazowym lub też w okresie 3–miesięcz-

nym rozwiązaniu stosunków pracy z grupą pracowników obejmującą co najmniej 10% załogi w zakładach zatrudniających do 1000 pracowników lub co najmniej 100 pracowników w zakładach zatrudniających powyżej 1000 osób.

Następuje to także w przypadku ogłoszenia upadłości lub likwidacji zakładu. Ustawę stosuje się również w przypadku podejmowania decyzji o zwolnieniu pracowników indywidualnie, jeżeli wyżej wymienione przyczyny stanowią wyłączny powód uzasadniający rozwiązanie stosunku pracy, a zwolnienie w okresie nie dłuższym niż 3 miesiące obejmuje nie więcej niż 10% załogi w zakładach pracy zatrudniających do 1000 pracowników lub nie więcej niż 100 osób w zakładach pracy liczących powyżej 1000 pracowników.

Rozwiązanie stosunku pracy w drodze wypowiedzenia z pracownikami, których stosunek pracy podlega szczególnej ochronie przed wypowiedzeniem lub rozwiązaniem z mocy innych przepi-

sów, może nastąpić pod warunkiem niezgłoszenia sprzeciwu przez zakładową organizację związkową w terminie 14 dni. Gdy zwolnienie pracownika nastąpiło nie w wyniku wypowiedzenia lecz na mocy porozumienia stron, przy czym istnieją przyczyny o których mowa wyżej, to i tak nie pozbawia to pracownika uprawnień nadanych przez ustawę.

Jeżeli chodzi o zatrudnionych w niepełnym wymiarze czasu, to w przypadku ich zwolnienia w sposób określony wyżej przepisy „o grupowych zwolnieniach” stosuje się, jeżeli było to jedyne lub podstawowe źródło utrzymania pracownika.

Tyle w największym skrócie o przesłankach zwolnienia na podstawie powołanej ustawy. Teraz – co pracownikowi przysługuje?

Po pierwsze – jeżeli zwolnienie nastąpiło niezgodnie z przepisami prawa, pracownikowi przysługuje roszczenie np. o przywrócenie do pracy (droga sądowa).

Po drugie – pracownikowi, z którym stosunek pracy został rozwiązany z przyczyn leżących po stronie zakładu pracy, przysługuje odprawa pieniężna i dodatek wyrównawczy. Odprawa pieniężna wypłacana jest w wysokości miesięcznego wynagrodzenia, jeżeli pracownik przepracował

mniej niż 10 lat, dwumiesięcznego wynagrodzenia jeżeli przepracował łącznie 10 lat lecz mniej niż 20 lat, trzymiesięcznego wynagrodzenia jeżeli przepracował 20 lat i więcej.

Nie przysługuje ona jednak pracownikowi uprawnionemu do jednorazowej odprawy pieniężnej w związku z przejściem na emeryturę lub rentę inwalidzką.

Dodatek wyrównawczy ma zrekompensować pracownikowi niższą płacę w nowym zakładzie pracy. Jeżeli pracownik podjął pracę i zarabia mniej, różnica jest mu wypłacana przez nowy zakład pracy przez okres 6 miesięcy. Temu ostatniemu zaś, jest ona rekompensowana ze środków Funduszu Pracy. Podobne uprawnienie przysługuje również pracownikowi, któremu dotychczasowy zakład wypowiedział warunki pracy lub płacy a nie rozwiązał przy tym stosunku pracy, pracownik zatrudniony jest nadal lecz na gorszych warunkach.

Kolejna możliwość polega na uprawnieniu zwolnionego pracownika do żądania ponownego zatrudnienia w ciągu roku od rozwiązania stosunku pracy, jeżeli zakład ponownie zaczął przyjmować pracowników w tej samej grupie zawodowej.

Prawnik

Hurtownia Nawozów GS „Samopomoc Chłopska” w Nowej Suchej

posiada szeroki asortyment nawozów po atrakcyjnych cenach.

Rolniku!

Chcesz korzystnie zainwestować?

Przyjedź do naszej Hurtowni!

Gminna Spółdzielnia „Samopomoc Chłopska”
w Nowej Suchej

(ZS-63)

Już w pierwszych dniach nowego roku szkolnego do logopedów, zajmujących się usuwaniem wad i zaburzeń mowy, zgłasza się większa niż w czasie wakacji liczba rodziców z dziećmi potrzebującymi pomocy i systematycznie rośnie.

Wydłuża się więc czas oczekiwania na konsultację, poradę czy wreszcie terapię logopedyczną. Tak wygląda sytuacja w wielu poradniach w Polsce, również w Sochaczewie. Logopedów jest bowiem ciągle zbyt mało – około 2 tysięcy w całym kraju.

Liczy się więc każda możliwość kontaktu specjalisty z oczekującymi pomocy logopedycznej, również za pośrednictwem gazety.

Oczywiście, tego rodzaju porady nie zastąpią wizyty u logopedy, ale mogą pomóc rodzicom: – w ocenie sprawności językowej dziecka; – w zmianie postawy wobec ewentualnych zaburzeń mowy; – w podjęciu decyzji o rozpoczęciu terapii logopedycznej, jeśli jest ona potrzebna.

Wśród dzieci, które w tym roku szkolnym rozpoczęły naukę w klasach „O” i pierwszych jest niemało takich, u których występują wady wymowy (np. seplenienie, niewłaściwe wymawianie głoski „r”, „l”, „u”, „g”) lub zaburzenia płynności mowy – mowa szybka, jąkanie.

Spośród nich w najłatwiej-

PORADNIA WYCHOWAWCZO -ZAWODOWA

„Cas do szkoły”

szej sytuacji są dzieci, które zamiast głosek „sz”, „ż”, „cz”, „dż” mówią „s”, „z”, „c”, „dz” i ewentualnie zamiast „r” – „l”. Przy czym wszystkie pozostałe głoski wymawiane są prawidłowo, nie są w żaden sposób zniekształcone (np. wymawiając „s” dziecko nie wkłada czubka języka między zęby).

Jednak i ta grupa dzieci, pozornie jednolita, jest dość zróżnicowana. Pozbawieni informacji rodzice nie mogą właściwie ocenić „stopnia zaawansowania” wady ani podjąć odpowiednich działań.

Do jakiej grupy należy więc Państwa dziecko mówiące: „cas do szkoły”?

1. Pierwszą grupę stanowią dzieci, które na co dzień w rozmowach z rodzicami czy kolegami mówią: „safa”, „zaba”, „capka”. Poproszone jednak o powtórzenie głosek „sz”, „ż”, „cz” wykonują polecenie bez trudności, najczęściej prezentując też poprawną wymowę wyrazów z tymi głoskami.

Do tej grupy należą też dzieci, które w rozmowach raz mówią „skoła”, a zaraz potem poprawnie „szkoła” oraz takie, które – napotkawszy obok siebie głoski „sz”, „ż”, „cz” i „s”, „z”, „c” mówią „czas do szkoły” lub „cas do szkoły”.

Jeżeli mówiące w opisany wyżej sposób dziecko rozpoczyna naukę w kl. „O”, jest bardzo duża szansa, iż m.in. dzięki ćwiczeniom słuchowym wykonywanym w klasie przedszkolnej, proces rozwoju mowy zakończy się w ciągu kilku miesięcy.

Jeżeli jednak stan mowy dziecka nie zmieni się, co może świadczyć o głębszych zaburzeniach w procesie rozwoju mowy, należy w II połowie roku szkolnego zgłosić się do logopedy. Rodzice są wówczas dokładnie instruowani, jakie ćwiczenia powinni wykonywać z dzieckiem w domu. Na pewno do opisanej grupy dzieci należy niejeden pierwszoklasista. Wówczas nie trzeba czekać, aż dziecko zacznie pisać: „cas do szkoły” lub „czas do szkoły”, ale należy jak najszybciej zgłosić się po poradę.

2. O wiele trudniejsza jest sytuacja dzieci, które nie pot-

rafia w ogóle wymówić „sz”, „ż”, „cz”, „dż”, nawet po wyjaśnieniach i zademonstrowaniu przez osobę dorosłą sposobu wymawiania tych głosek.

Rodzice 6-latka powinni uważnie obserwować dziecko i jeśli w ciągu 3–4 miesięcy nie nastąpią żadne zmiany w sposobie mówienia dziecka (tzn. nie awansuje ono do grupy 1.) kontakt z logopedą staje się niezbędny. Te same objawy u dziecka 7-letniego mogą być efektem poważniejszych zaburzeń w rozwoju mowy, małej sprawności narządów mowy lub zaniedbania ze strony rodziców. Jeśli tylko istnieją możliwości, takie dziecko powinno uczęszczać na ćwiczenia logopedyczne.

W obydwu przypadkach zadaniem logopedy jest nauczenie dzieci sposobu wymawiania głosek. Wszystkie powyższe uwagi można bezpośrednio odnieść do wymawiania głoski „r” – zarówno wówczas, gdy dziecko nie umie jej wymawiać, jak i wtedy, gdy to potrafi, ale z reguły zastępuje „r” głoską „l”.

Anna Ciesielska

A jednak można

W nr 27 „ZS” ukazała się notatka o zakłócającej spójność nocnej pracy, mechanicznej śmieciarki dbającej o czystość naszych ulic.

Reakcja była natychmias-

towa. Już następnego dnia śmieciarka wyjechała do swojej pracy w porze (21.00), która nie wrywa mieszkańców z głębokiego snu.

(mk)



Co rośnie

pod płotem?

Jeżeli jesteśmy spostrzegawczy, dojrzymy tam wiele roślin, które nie tylko zdobią, ale przy umiejętnym wyko-

rzystaniu potrafią ulżyć w dolegliwościach zdrowotnych. Warto zatem poznać niektóre z nich.

Chmiel zwyczajny (humulus lupulus) jest rośliną rosnącą zarówno w stanie dzikim jak i uprawianą dla potrzeb przemysłu farmaceutycznego.

Surowcem leczniczym są dojrzałe szyszki. Zbiera się je ręcznie zrywając z krótką szypułką. Zbiór należy dokonywać w suche, pogodne dni, na początku okresu dojrzewania (październik) gdy szyszki

nabierają zielonożółtego odcienia. Surowiec suszy się w przewiewnych miejscach w temperaturze pokojowej, aby nie stracił barwy i zapachu.

Szyszki chmielu zawierają olejek eteryczny, związki gorzkie, kwas walerianowy, żółty barwnik, garbniki, żywice, kwasy organiczne, sole mineralne.

Chmiel stosuje się jako środek uspokajający, szczególnie przy nadmiernej pobudliwości płciowej. Działa także nasennie (bez objawów ubocznych), ułatwia wydziela-

Oczyszczone z piasku i umyte grzyby jeżeli są duże pokroić niezbyt drobno, natomiast małe zostawić w całości. W garnku podgrzać silnie oliwę, dodać posiekaną cebulę i grzyby, przykryć i dusić około 15 minut. Dolać wrzącą wodę, a gdy całość się zagotuje – dodać utarte na puree gotowane ziemniaki. Po 10 minutach gotowania przyprawić solą, pieprzem i sokiem z cytryny (lub kwaszkiem). Następnie wlać śmietanę, wsypać bardzo drobno pokrojoną natkę pietruszki i posiekane jaja na twardo. Zupę można podawać bez dodatków lub z gotowanymi ziemniakami.

nie soków żółdkowych, reguluje przemianę materii, także bakteriostatycznie. Stosowany jest też w zaburzeniach wątroby, w stanach wyczerpania nerwowego. Powszechne zastosowanie ma w browarnictwie jako dodatek do piwa.

Niewłaściwie przechowywane szyszki chmielu brunatnieją i nabierają nieprzyjemnego, walerianowego zapachu. Z tego też powodu nie powinno się przechowywać szyszek chmielowych dłużej niż rok.

Pani Doktor

Kiedy stopnieje „śnieg” na ekranach ?

Wielu sochaczewian sygnalizuje występowanie zakłóceń w odbiorze TV. Iskżenia i „mory” szczególnie upodobały sobie program I TP.

Przyczyną tego jest – jak informuje nas Zarząd Okręgowy Państwowej Agencji Radiokomunikacyjnej w Łodzi – zbyt niskie natężenie sygnałów TV na terenie miasta oraz występowanie zakłóceń przemysłowych i interferencyjnych.

Ekipy pomiarowe Agencji są w stanie pomóc w niektórych indywidualnych przypadkach (i robią to), jednakże generalna poprawa jakości odbioru TV w Sochaczewie i okolicach nastąpi dopiero wtedy, gdy przebudowane zostaną urządzenia nadawcze. Niestety, nie wiemy, kiedy to się stanie, ale chyba czas jakiś trzeba będzie znieść jeszcze zmyły telewizyjnej „mory”.



Zgryzmołki



Jest taka ulica w Sochaczewie, która nie ma szczęścia. Kiedyś nazywała się „Rewolucji Październikowej” aktualnie Rada Miejska dała jej miano „Senatorskiej”. Już sama nawierzchnia napała lękiem każdego, kto posiada jakikolwiek pojazd, przez lata nie starczyło bowiem asfaltu na jej zalanie. Kolejnym nierozwiązywalnym problemem jest ciągły brak koszy w śmietnikach. Góry śmieci nie pomieszczają się przecież w dwa, lub trzy stare pojemniki.

Przed blokiem nr 2 przed śmietnikiem z miesiąc temu przewrócił się murk, spółdzielnia nie raczyła nawet się tym zainteresować. Nie wspomnę o tabliczkach na blokach ze starą nazwą ulicy. A to tylko jedna z ulic naszego miasta.



Blagam niech ktoś coś zrobi z kładką, która powstaje na wysokości Gawło-

wa. Przez niedokończoną konstrukcję już niektórzy przechodzą na drugą stronę. Wśród przechodzących podobno są i dzieci. Czy potrzebny jest wypadek, aby w końcu ktoś zaczął myśleć? Może raz Polak będzie mądry przed szkoda?



Czy można prosić p.dyrektora Domu Kultury aby nieco ciszej po 22 grały urzędzenia nagłaśniające dyskotekę? Nie wszyscy mieszkańcy osiedla siedząc w domu mają ochotę tańczyć.



Jakoś nikt z wybitnych mieszkańców miasta kandydujących do Sejmu i Senatu nie kwapi się, żeby powiedzieć coś o swoim programie. Nie ma spotkań wyborczych, ani artykułów w gazecie. A może przyszli posłowie i senatorzy uważają, że są tak znani, że każdy marzy o tym, aby ich wybrać?



Złotą lutownicę przynajmniej dziś Wydziałowi Oświaty, Kultury i Zdrowia Urzędu Miejskiego za niezwykłą poetykę zaproszenia wysłanego do Działaczy Kultury (ładna nazwa, no nie!) na obchody ich święta. Cytuję najważniejszy fragment:

„Pojedziemy kolejką zabytkową do Wilcza Tułowskiego Zwiedzimy Muzeum w Granicy a strudzeni wrażeniami przy ognisku się orzejemy i pojemy.”

A tak nawiasem, kto za to wszystko zapłaci?.



SKLEP FIRMOWY

masarni GS „SCH”
Sochaczew

„Mięso – wędliny”

ul.Pokoju
(skrzyżowanie z ul.600-lecia)



oferuje

w cenach hurtowych szeroki asortyment mięsa, wędlin i dodatków produkcyjnych

Codziennie dostawy, sprzedaż dla odbiorców indywidualnych, realizacja zamówień dla stołówek, bufetów itp.

ZAPRASZAMY

(ZS-81)

Kradzieże, rozboje, włamania

● 9.09. na ulicy Płockiej dokonano zuchwałej kradzieży zabierając kobiecie pieniądze i zegarek. Policja zatrzymała sprawcę, wobec którego prokurator zastosował areszt.

● 9.09. w Teresinie zatrzymano do kontroli pojazd, którego kierowca był nietrzeźwy. Chcąc wymusić odstąpienie przez policjantów od sprawdzania dokumentów groził użyciem pistoletu. Gdy groźba nie poskutkowała, dokonał napaści na funkcjonariuszy KRP i posterunku w Teresinie. Sprawca czekając na wyrok, decyzją prokuratora, znajduje się pod dozorem policji.

● W nocy 9/10.09. w pawilonie przy Targowej wybito szybę wystawową i skradziono odzież wartości 1,1 mln zł.

● 11.09. o godz. 6.40 w Żukowie kierujący Fiatem 126p wymusił pierwszeństwo przejazdu. W wyniku zderzenia z Trabantem obrażeń doznał pasażer, który zmarł w szpitalu. sprawcą wypadku był kierowca przebywający na przepustce z zakładu karnego.

● Godzinę później w Kątach, gm.Sochaczew pod samochód Renault wpadł chłopiec idący do szkoły. Z obrażeniami ciała przewieziono go do szpitala.

● W nocy z 11 na 12.09. dokonano włamania do pijalni piwa przy 600-lecia, skąd skradziono słodczyce, papierosy i radiomagnetofon. Straty wyniosły 5 mln zł.

● 12.09. w Antoniewie, gm.Nowa Sucha kierujący Fordem uderzył w skręcający w lewo samochód Tarpan. Obaj kierowcy doznali obrażeń ciała i przebywają w szpitalu.

● 14.09. funkcjonariusze Komendy Rejonowej Policji w Sochaczewie zabezpieczyli na terenie Klubu Sportowego „Mazowsze w Teresinie 24,5 tysięcy litrów spirytusu. Trwają poszukiwania właściciela przesyłki.

Zgryzmoł

C Z A S U

Dwory polskie, jedyne tego typu formy architektoniczne były nierozdzielnie związane z krajobrazem polskim i naszą historią. Przez wiele wieków ośrodki kultury i polskości, po wojnie utożsamiane z tym co najgorsze, uznane za siedliska zdrady i zbrodni.

Niekonserwowane, pozabawione swych właścicieli niszczały i ulegały ruinie. Jeżeli w Polsce międzywojennej było ich ok. 22.000, to do chwili obecnej pozostało mniej więcej 800, z czego tylko 10% zachowało swą dawną postać.

Muzeum Ziemi Sochaczewskiej chce uratować od zapomnienia te tak bardzo polskie budowle. Przygotowywana jest praca będąca jak gdyby poszerzoną wersją „Katalogu zabytków w Polsce” i uwzględni obiekty w nim pominięte.

Znajdzie się tam również historia dworu, który wprawdzie nie istnieje, ale miał ciekawą historię.

Opracowując przed laty dzieje Zakładów Tworzyw Sztucznych „Boryszew ERG”, a przy okazji najstarszą historię Boryszewa natrafiłem w Archiwum Głównym Akt Dawnych w Warszawie na plan z XVIII wieku przedstawiający teren na południe od ówczesnego Sochaczewa. Znalazłem tam interesujący mnie Boryszew, który wówczas znajdował się po drugiej stronie Pisi, czyli tam gdzie dzisiaj Malesin oraz – co już wówczas przykuło moją uwagę – zabudowania dworskie w Duranowie. Często powracałem w myślach – gdzie też to mogło się znajdować? Gdzie szukać, jeżeli nic z tego nie pozostało? Rzeka wg planu zmieniła swój bieg, a żadnych innych punktów odniesienia nie dostrzegalem. Przejeżdżając często przez Duranów próbowałem odnaleźć tą historyczną zgubę. Pomógł mi dopiero jeden z najstarszych mieszkańców wsi mówiąc – „panie, taki dwór stał tam, gdzie mieszka dzisiaj Zwłoch”.

Wizja lokalna potwierdziła przypuszczenia – za domniemanym miejscem gdzie miał znajdować się dwór odnalazłem trzy osiemnastowieczne stawy rybne o niezmiennych kształtach. W otoczeniu, gdzie był kiedyś duży zbiornik wody zmiany też niewielkie. Całość od 200 lat nie zmieniła się prawie wcale. Należało jeszcze do pełni szczęścia

potwierdzić lokalizację dworu.

Trochę zaskoczeni moją wizytą gospodarze przyznali, że istotnie znajdował tu się kiedyś dwór, ale czy aż tak stary to oni nie wiedzą. Poprosiłem o pokazanie starych piwnic, a kiedy tam się znalazłem nie miałem już wątpliwości – to był dwór Garczyńskich! Piękne, nieotynkowane sklepienia oraz cegły upewniły mnie, że mam do czynienia z XVIII wiecznym obiektem.

Teraz pozostało tylko odtworzenie historii tego dworu, co nie zapowiadało się na łatwą sprawę. Będąc właścicielką szlachecką, nie figuruje w żadnych lustracjach ani opisach. A historia jego jest ciekawa, choćby ze względu na postaci mieszkańców, braci Garczyńskich.

Józef Bonawentura Garczyński urodził się w 1805 roku w Duranowie. Ojcem jego był Andrzej Garczyński, dziedzic wsi Duranowizna, matką Honorata z Zarembów, córka

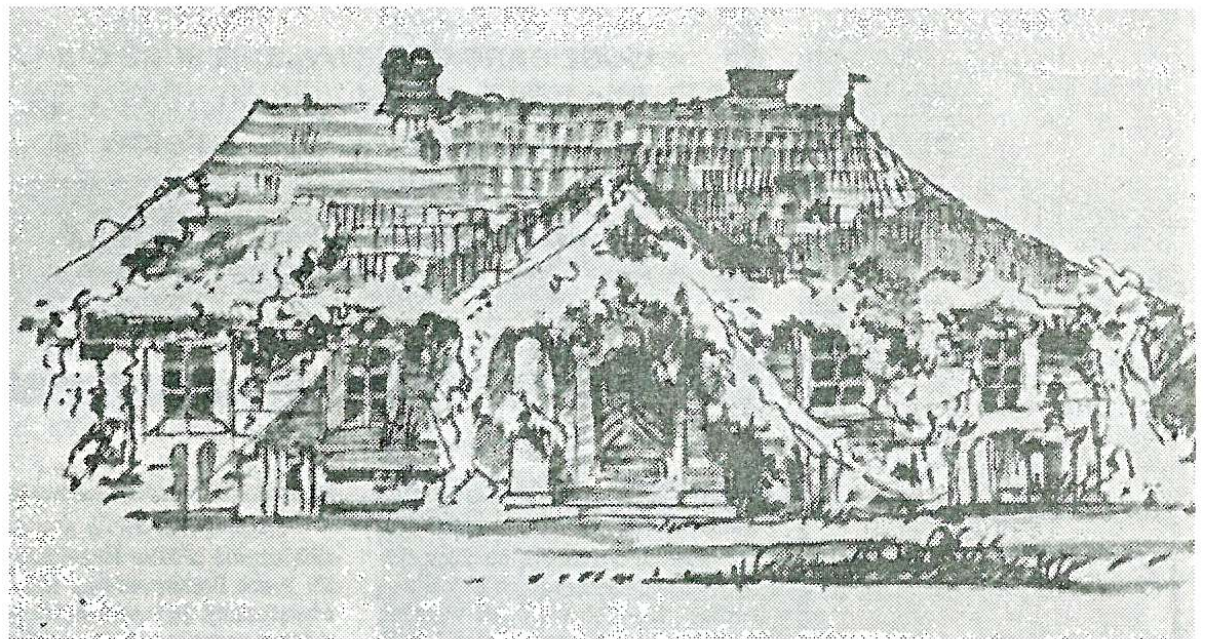
Józefa Zaremby marszałka Konfederacji Barskiej. Po ukończeniu szkoły w Łowiczu wstępuje ochotniczo w 1822 roku do wojska. W czasie wybuchu powstania listopadowego będąc sierżantem w Szkole Podchorążych bierze udział w Nocy Listopadowej. Uczestniczy w 14 bitwach i potyczkach, otrzymując złoty krzyż i stopień kapitana i adiutanta brygady. Po klęsce powstania opuszcza Polskę. Zeniac się na obczyźnie, otrzymuje w posagu żony browar i z tą profesją wiąże się na długie lata. Próbuje wrócić do Polski. Podając się za urodzonego pod Krotoszynem otrzymuje prawo zamieszkania w zaborze pruskim. Zajmując się w dalszym ciągu piwowarstwem zostaje wciągnięty przez

1888 roku.

Tak w skrócie brzmią dzieje osób związanych z dworem w Duranowie.

Na swoje odkrycie czeka historia innych dworów, oraz losy ich mieszkańców bądź gości – pisarzy, dowódców, przedstawiciele dworów książęcych itp. Dlatego też zwracam się do czytelników, którzy posiadają jakiegokolwiek dokumenty czy zdjęcia dotyczące tematu bądź też wiedzą, gdzie takie się znajdują – z prośbą o kontakt z Muzeum Ziemi Sochaczewskiej.

Wiesław A. Chmielewski



Mierosławskiego do jego spisku. Ciężko ranny w bitwie pod Książem, przez długie miesiące leczy rany. Umiera w 1861 roku.

Jego brat Antoni Rajmund urodził się 23 I 1812 r. uczęszczając również do szkoły w Łowiczu. Na wieść o wybuchu powstania opuszcza szkołę i wstępuje do strzelców pieszych. W 1831 roku zostaje mianowany porucznikiem i odznaczony złotym krzyżem Virtuti Militari. Ranny w jednej z potyczek dostaje się do niewoli rosyjskiej. Ucieka i w dość skomplikowany sposób trafia do Francji gdzie kończy szkołę ogrodniczą. Na wieść o organizowaniu polskiej legii gen. Bema zaciąga się do niej, walcząc w Hiszpanii. W kraju pojawia się pod koniec lat pięćdziesiątych i osiada w Kcyni. Wraz z wybuchem powstania styczniowego zostaje mianowany pułkownikiem i organizatorem sił zbrojnych w Wielkim Księstwie Poznańskim. Umiera w

Drugie pudło wyborcze

Gdy tydzień temu pisałem „Pudło wyborcze” numer jeden, w telewizyjnym okienku nie pojawili się jeszcze wszyscy moi ulubieńcy i z żalem musiałem ich pominąć. Dziś chciałbym to naprawić.

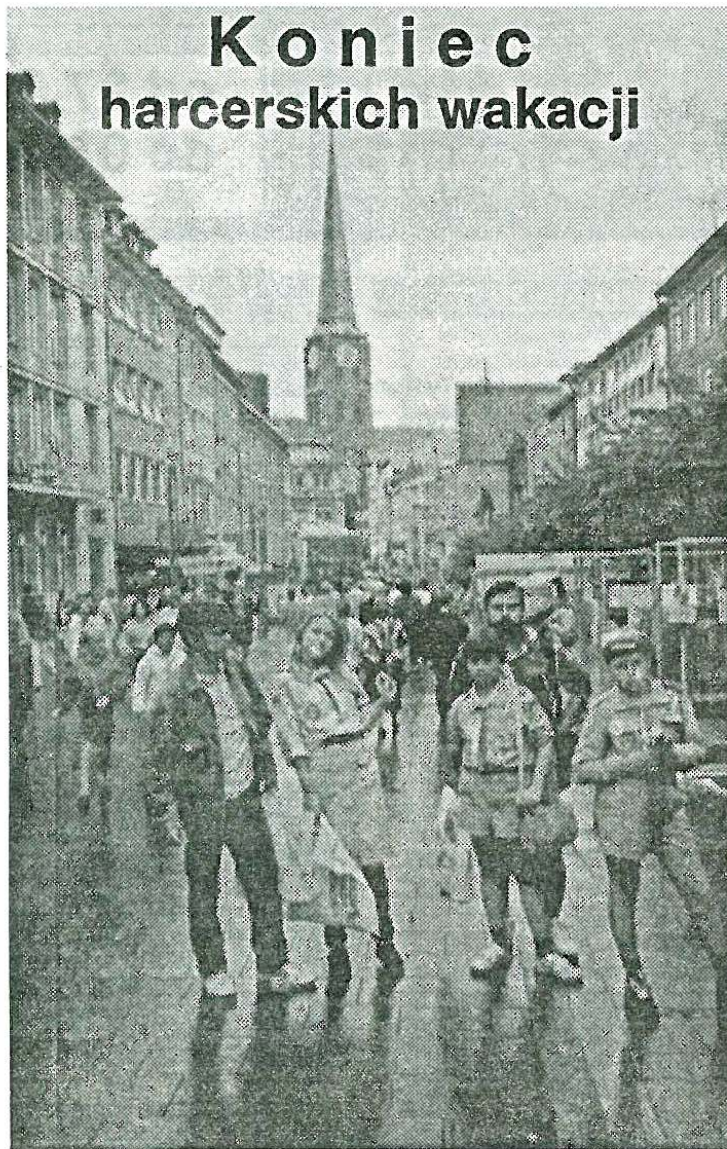
Muszę przyznać, że szczególnie paskudnie pomyliłem się co do Porozumienia Centrum. Głupio kpiłem sobie, że pokażą nam jakieś zabawne przedstawienie, gdy oni tymczasem, w tonie całkowitej powagi i bez żartów, zajęli się wsadzaniem krnąbrnych kobiet i zdegenerowanych lekarzy do „pierdła” oraz przerabianiem szkół na kolegia katolickie. Mówili o tym bezkompromisowo i odważnie, a przy tym z takim żarem, że ciarki szły

W tegorocznej akcji letniej, prowadzonej przez Komendę Hufca ZHP w Sochaczewie, wzięło udział ok. 400 harcerzy oraz młodzieży nie zrzeszonej. Na przełomie lipca i sierpnia 54-osobowa grupa harcerzy sochaczewskich gościła w miejscowości Ratzeburg k/Lubeki w Niemczech. Kierownictwo grupy stanowili: komendant hufca Sochaczew hm Krzysztof Wasilewski i hm Julian Tasięcki. Była to rewizyta polskiej młodzieży za pobyt niemieckich skautów w roku ubiegłym na obozie hufca Sochaczew w Łąckie. Zgodnie z miejscowym obyczajem harcerze nasi musieli sami przyrządzać sobie posiłki, z produktów dostarczonych przez gospodarzy. Niewątpliwą atrakcją zgrupowania był „Dzień Polski”, podczas którego demonstrowano polski folklor i obrzędy harcerskie. Gwoździem programu był obiad z tradycyjnym schabowym, który szczególnie smakował niemieckim skautom. Również w I połowie lipca 3-osobowa grupa instruktorów hufca Sochaczew wzięła udział w europejskim spotkaniu młodzieży w Austrii. Niewątpliwą atrakcją tego wyjazdu było spotkanie z prezydentem Austrii Kurtem Waldheimem. 12-osobowa grupa żeglarzy spotkała się w ośrodku w Funce, doskonaląc tam swoje umiejętności żeglarskie.

Nie zabrakło także harcerzy w czasie spotkania młodzieży z Papieżem Janem Pawłem II w Częstochowie i podczas zbiórki polowej w Bieszczadach.

W dn. 15–29.08 w Spale na kolonii ruchowej wypoczywało 65 zuchów. O bardzo atrakcyjny program zajęć szczególnie dbała kadra kolonii na czele z komendantem dh hm Alicją Budzik.

Największa jednak grupa młodzieży wypoczywała w stałej



Sochaczewscy harcerze zwiedzają Ratzeburg

bazie hufca Sochaczew w miejscowości Łąckie gm. Lipnica woj. śląskie. Na trzech turnusach przebywało tam łącznie 195 osób. I turnus trwał od 25.06 do 10.07 i kierował nim pwd Marek Lewandowski. Drugim kierował pwd Zbigniew Rzeczycki

i trwał on od 11.07 do 25.07. Trzeci, najdłuższy od 26.07 do 12.08 funkcję komendanta sprawował zasłużony wielce dla sochaczewskiego hufca hm Wiktor Łasica.

Na wszystkich trzech turnusach młodzież miała zagwarantowane

b.dobre wyżywienie dzięki znakomicie pracującym drużnom Bożenie i Elżbiecie. Prowadzono różnorodne zajęcia sportowo-rekreacyjne takie jak: tenis stołowy czy lekka atletyka. Ale największym powodzeniem cieszyły się zajęcia w wodzie, połączone z nauką pływania. Podczas każdego z turnusów organizowano jednodniowe wycieczki do Ustki. Dużym zainteresowaniem młodzieży cieszyły się tradycyjne gry harcerskie, ogniska tematyczne i dyskoteki. Młodzież oglądała także filmy video.

Podczas I i II turnusu całkowicie dokończono budowę stołówki. Będzie ona służyć przez długie lata sochaczewskiej młodzieży. Budowa stołówki jest ogromną zasługą hm Juliana Tasięckiego, który nie żałował swego wolnego czasu i trudu. Ogromną pracą społeczną, podobnie jak wszyscy pracujący instruktorzy, wykonywał druha Grzegorz Kołterwa i komendant hufca ZHP Sochaczew hm Krzysztof Wasilewski, który na pierwszych dwóch turnusach pełnił funkcję zaopatrzeniowca. Należy również powiedzieć, że podczas pobytu instruktora żeglarskiego młodzież korzystała z całego sprzętu pływającego.

Osobny rozdział to zaprzyjaźniona bardzo z sochaczewską młodzieżą rodzina państwa Skibów. Opiekują się sprzętem sochaczewskiego hufca, zawsze służą pomocą. Jednym słowem – dobrzy i sprawdzeni przyjaciele.

S.R.

Komenda Hufca ZHP Sochaczew serdecznie dziękuje kadrze pracującej społecznie we wszystkich placówkach tzw. letniego wypoczynku młodzieży oraz wszystkim, którzy wsparli materialnie akcją Lato-'91.

po plecach.

Przeciwny biegun do PC zajmuje, w tym wypadku Sojusz Lewicy Demokratycznej. Cimoszewicz, Miller i Kwaśniewski zblatowani z Miodowiczem jak trzej muszkietierowie, których też przecież było czterech, dzielnie walczyli o lud pracujący miast i wsi z dwoma szczególnie agresywnymi wobec nich dziennikarzami. I chyba ruszyło ich sumienie bo ogłosili, że zlikwidują bezrobocie. A ponadto, że pogonią księży ze szkół i nie dadzą krzywdzić zapominałskich kobiet oraz niosących im ulgę lekarzy.

Myszę, że mamy tu do czynienia z oczywistym referendum, o które wcześniej było tyle krzyku. Szczególnie głosy oddane na te dwie partie, pokaże, czego właściwie chce społeczeństwo.

Oczywiście nie wyłącznie, bo chrześcijańscy demokraci też są za rodzeniem. Polityczny matuzalem, Siła-Nowicki, choć nie kojarzy się z Dionizosem, proponuje model rodziny 2+∞. A ich hasło wyborcze brzmi – kobieta nie ciężarna to objaw patologii i upadku moralnego.

Rozmnożyły się obficie partie chłopskie. I ciekawe – każda z nich jest jedynym wiarygodnym reprezentantem wsi. O! demokracja.

Natomiast Korwin-Mikke z Uni Polityki Realnej czujnie wypatrzył, że tłok na drogach coraz większy i sprytnie postawił na kierowców. Obiecał jazdę bez pasów 150 na godzinę, na benzynie po dwa tysiące. Mimo to Go lubię, bo mieszka w Józefowie, tak jak mój kolega Mietek Dańko.

Konfederacja Pracodawców również obiecuje. Obiecała właśnie, że wszyscy, którzy się zapiszą, a nie są jeszcze pracodawcami, wkrótce nimi zostaną. Poseł Szymanderski podał siebie jako przykład.

Niewiele zostało ugrupowań, których by jeszcze nie przyłapano na fałszowaniu głosów. Lista się kurczy. Jak tak dalej pójdzie może okazać się, że nie ma na kogo głosować, bo wyborcy nie zaakceptowali żadnego z ugrupowań. W takim przypadku zostałoby nam już tylko wylosowanie

Parlamentu z ksiąg meldunkowych przeprowadzonych w telewizji. Bęben pożyczłoby się z tolotka.

Puki co jednak pragnę zainteresować partie polityczne białą plamą na naszej mapie wybor-

czej. Otóż w szpitalach psychiatrycznych na ogół tylko część pacjentów bywa ubezwłasnowolniona. Reszta może głosować. Szkoda byłoby tak wdzięcznego elektoratu.

Stawomir Burzyński



Piątek 27.09

Program I

8.00 Wiadomości poranne 8.10 Dzień dobry 9.10 Domowe Przedszkole 9.35 Szkoła dla rodziców 10.00 „Janosik” (13) 10.50–11.50 Przerwa 11.50 Wiadomości 12.00–16.00 Telewizja Edukacyjna 12.00 Agroszkoła 12.10 Agroszkoła 12.30 Chiny – „Krajobrazy i ludzie”(4) – „Nankin, miasto nad błękitną rzeką” ser. węg. 13.05 Eko-lego 13.25 Trudna historia – prog. dok. 14.00 Religie i Kościoły w Polsce 14.40 Publicystyka 15.00 Telewizja Edukacyjna zaprasza 15.30 Uniwersytet Nauczycielski 16.00 Program dnia 16.15 Dla najmłodszych „Ciuchcia” 17.15 Teleexpress 17.30 W kinie i na kasecie 18.00 Napoleon (4) – „Blokada” ser. franc. 19.00 Reflex 19.15 Dobranoc 19.30 Wiadomości 20.05 „Miasteczko Twin Peaks” (21) ser. USA 20.55 ABC ekonomii 21.00 Polskie zoo 21.10 Zespół publicystyki „Zapis” przedstawia... 22.00 Studio wyborcze 23.05 Wiadomości wieczorne 23.25 Wiersze na dzień powszedni 23.35 BBC – World Service

Program II

7.30 Panorama 7.35 Rano 8.10 Dla dzieci „Lucky Luck” – ser. USA 8.30 „W labiryncie” ser. TP 9.00 Transmisja z obrad Sejmu 16.30 Panorama 16.40 Powitanie 16.45 Programy regionalne 17.30–21.00 Programy lokalne 21.00 Panorama 21.20 Sport 21.30 Prog. muzyczny 22.00 „Nie zawsze musi być kawior” (12) ser. niem. 23.00 Program o sztuce 0.00 Panorama 0.05 Jarocin '91

Sobota 28.09

Program I

7.30 Program dnia 7.35 Wszystko o działce 8.00 Wiadomości poranne 8.10 Rynek Agro 8.40 Na zdrowie 9.00 Ziarno 9.25 „5–10–15” – prog. dla dzieci i młodzieży 10.55 Kaliber '91 11.20 „Miasto skamieniałe” – film dok. 11.50 Wiadomości 12.00 Z Polski rodem 12.40 My i świat 13.00 „Siódemka w jedyńca” – franc. pr. sat. 14.00 Walt Disney przedstawia 15.15 Czas rodzin 15.45 Kto się boi szkoły 16.25 Skarbiec 17.15 Teleexpress 17.30 Z kamerą wśród zwierząt 18.00 „Boska Garbo” – film biograficzny 19.15 Dobranoc 19.30 Wiadomości 20.00 „Polskie zoo” 20.15 Jerome sanitariusz” – film USA 21.45 Sportowa sobota 22.00 Studio wyborcze 23.05 Wiadomości 23.30 „Ballada o Gregorio Cortezie” – western USA

Program II

7.30 Panorama 7.35 Peryskop – prog. publ. 8.05 Powitanie 8.15 Film dla dzieci 8.35 Magazyn TV śniadaniowej 9.15 Kadr – teleturniej 9.45 Magazyn śniadaniowy 10.00 CNN 10.10 Studio tajemnic 10.40 Tacy sami – prog. w jęz. migowym 11.00 P.K.F. 11.10 Akademia Polskiego Filmu „Koniec nocy” 13.00 Zwierzęta świata „Bezczenna przyroda”(2) ser. dok. ang. 13.30 Klub Yuppies – prog. dla młodzieży 14.00 Video Junior 14.40 Sonda 15.00 Program dnia 15.20 Vademecum teatromana 16.00 Ekspres reporterów 16.30 Panorama 16.40 „6 z 49” teleturniej 17.10 Film fabularny 18.00 Program lokalny 18.30 Lokalny program wyborczy 19.00 Dziewczyna miesiąca 20.00 „Wielka Mozartiana Warszawska” 21.00 Panorama 21.20 Bez znieczulenia 21.35 Akatysta ku czci Bogurodzicy 21.40 „Nowy Jork, Nowy Dziennik” 22.00 „Kennedy”(4) ser. USA 22.45 Jazzowy Klub Dwójki 0.00 Panorama

TYDZIEŃ w telewizji

**od 27.09
do 03.10**

Niedziela 29.09

Program I

7.55 Program dnia 8.00 Tydzień 9.00 Teleranek 10.30 „Al-Kibla” – kierunek na Mekkę(3), ser. hiszp. 11.00 „Notowania, czyli co się oplaca rolnikowi” 11.25 Telewizyjny Koncert Życzeń 11.55 Żołnierz nieznan 12.20 Teatr dla dzieci „Strachy” 13.10 Szkoła pod żaglami 13.30 Dzieje kultury polskiej(4) 14.35 Smak życia 15.25 Telewizjer 15.45 III Festiwal Piosenki Dziecięcej i Młodzieżowej – Sopot'91 17.15 Teleexpress 17.30 Country Picknik Mrągowo 91 18.20 Wokół wielkiej sceny 19.00 Wieczorynka 19.30 Wiadomości 20.05 „Uśmiechy szczęścia”(3) ser. USA 20.50 Sportowa niedziela 21.25 7 dni – świat 22.00 Studio wyborcze 23.05 Wiadomości 23.25 „Kombi – 15 lat!”(2)

Program II

7.55 Przegląd tygodnia (dla niestyszających) 8.30 Filmy dla niestyszających: „Uśmiechy szczęścia”(3) – ser. USA 9.15 Magazyn TV śniadaniowej 10.00 CNN 10.10 Magazyn TV śniadaniowej 10.20 Programy lokalne 10.50 Magazyn przechodnia 11.00 Wspólnota w kulturze 11.30 „Dzień, w którym zmienił się Wszechświat”(1) ser. dok. ang. 12.20 Zwierzęta wokół nas: „Podaj łapę” 12.35 Express Dimanche 12.50 „Ziemia, ogień, woda” 13.10 100 pytań do... 13.50 Kino Familijne: „Daktari”(5) – ser. USA 14.50 Studio Sport 15.20 Prog. muzyczny 15.50 Za chwilę dalszy ciąg programu 16.20 Program dnia 16.30 Panorama 16.40 Rebusy – teleturniej 17.00 Studio Sport 18.00 Bliżej świata 19.00 Wydarzenie tygodnia 19.30 Camerata 2 20.00 XXIV Międzynarodowy Festiwal Muzyki Współczesnej 21.00 Dziennik „Dwójki” 21.15 „Miłość na śmierć i życie” cz.I – film USA 22.50 Prog. artyst. 24.00 Dziennik „Dwójki”

Poniedziałek 30.09

Program I

13.25 Wiadomości 13.35 J. francuski(4) – impresje franc. (w. oryg.) 14.15 J. niemiecki(4) – impresje niem. (w. oryg.) 14.50 J. ang.(4) – impresje ang. (w. oryg.) 15.20 Uniwersytet Nauczycielski 16.00 Program dnia 16.05 Studio 7 proponuje 16.15 LUZ – prog. nastolatków 17.15 Teleexpress 17.30 Program rozrywkowy 17.55 Studio Sport 18.05 Kraje – Narody – Wydarzenia – Magazyn Wschodni 18.50 „Alf” ser.USA 19.15 Dobranoc 19.30 Wiadomości 20.05 Teatr TV z cyklu „Nasza klasa” B. Jasiński „Bal manekinów” reż. J. Warmański 21.55 ABC ekonomii „Karcele Koncerny” 22.00 Studio wyborcze 23.05 Wiadomości wieczorne 23.25 Wiersze na dzień powszedni – dzień czternasty 23.30 Program rozrywkowy 0.15 BBC – World Service

Program II

16.30 Panorama 16.40 Powitanie 17.00 Studio Sport 17.30 „Lekarz też człowiek” (5) ser. ang. 18.00 Prog. lokalny 18.30 Lokalny Program Wyborczy 19.00 Ojczyzna – polszczyzna 19.25 Zapraszamy do „Dwójki” 19.30 J. niemiecki 20.00 Prawo

wyboru cz.1 – Być czy mieć 20.30 Ta moja droga z piekła do nieba – rep. o Zakładzie Karnym w Siedlcach, w którym zastosowano nowe zasady resocjalizacji 21.00 Panorama 21.20 Sport 21.30 „Z dziejów parlamentaryzmu” – Od niepodległości do wolności 21.45 „Marie w błękitnym mundurze”(5) „J amnezja może być sympatyczna” – ser. franc. 23.15 Teleklinika dr A. Kaszpirowskiego 23.35 Makowicz gra Gerhwina – „Błękitna Rapsodia” 24.00 Panorama

Wtorek 1.10

Program I

8.00 Wiadomości poranne 8.10 Dzień dobry – poranny mag. różności 9.10 Domowe przedszkole 9.35 To się może przydać 10.00 „Rycerze i rabusie” – ser. prod. polskiej 11.50 Wiadomości 12.00 Agroszkoła 12.20 Agroszkoła – Ekonomia dla rolnika 12.30 Film dok. 12.45 Fizyka – Praca. Moc. Energia 13.15 Film dok. 13.30 Chemia – Układ okresowy pierwiastków 14.00 Przybysze z Matplanety – „Magiczne promienie” 14.35 „Przygody kapitana Remo” 14.50 „Świadkowie przeszłości” – „Zapach rodzinnego domu” ser. dok. czechosł. 15.05 Tele – komputer 15.25 SEZAM – mag. popularnonaukowy 15.50 Klub Midi 16.00 Program dnia 16.05 Studio 7 proponuje 16.15 Dla dzieci: Tik-Tak 16.45 Kino Tik-Taka: „Przygody Misia Ruxpina” – ser. ang. 17.05 J. angielski dla dzieci I.4(powt.) 17.15 Teleexpress 17.30 Publicystyka 18.00 Piłkarska kadra czecha 18.05 Program publ. 18.10 W Sejmie i Senacie 18.30 „Królik Bugs” – ser. anim. 18.30 W 19.15 Dobranoc 19.30 Wiadomości 20.05 „Stella” – film fab. grec. 21.40 ABC ekonomii – „Monopol i digopol” 21.45 Publicystyka 22.00 Studio wyborcze 23.00 Wiadomości wieczorne 23.05 Wiadomości Wieczorne 23.25 BBC – World Service

Program II

7.30 Panorama 7.35 Rano 8.10 „Denver – ostatni dinozaur” 8.30 Magazyn TV śniadaniowej 9.00 „W labiryncie” serial TP 10.00 CNN 10.15 J. francuski 16.30 Panorama 16.40 Powitanie 17.00 Przegląd Kronik Filmowych 17.30 „Pod wspólnym dachem”(13) „Zagraj” ser. franc. 18.00 Program lokalny 18.30 Lokalny program wyborczy 19.00 Zaproszenie do modlitwy 19.30 J. angielski 20.00 Międzynarodowy Dzień Muzyki – Koncert z Bukaresztu 21.00 Panorama 21.20 Sport 21.30 Prawo wyboru – Być czy mieć 22.00 „Lorca – Śmierć poety” serial prod. hiszpańskiej 23.15 Non stop kolor 24.00 Panorama

Sroda 2.10

Program I

8.00 Wiadomości poranne 8.10 Dzień dobry – poranny mag. różności 9.10 Domowe przedszkole 9.35 Giełda pracy, giełda szans 10.00 „Dynastia” – ser. USA 11.50 Wiadomości 12.00 Agroszkoła 12.15 Agroszkoła 12.30 „De Gaulle – ciągłe wyzwanie”(4) „Algierskie rany” – ser. franc. 13.30 „Swego nie znacie...” – Katalog zabytków” 13.40 Spotkania z literaturą – M. Rej – Ojciec literatury polskiej 14.00 Telewizyjny słownik

Biograficzny Historii najnowszej – „Generał Wilk” 14.25 Spotkania z literaturą – Romantyczna liryka miłosna 15.05 Spot księgarskiej lady 15.30 Uniwersytet Nauczycielski – Nauka demokracji 16.00 Panorama dnia 16.15 Latający Holender – Klub zdobywców Oceanów 16.40 Kino Nastolatków: „Wychowawca” serial USA 17.15 Teleexpress 17.30 Kinomania – prog. K. Gostkowskiego 17.55 Klinika Zdrowego Człowieka 18.15 Zielona linia –reportaż 18.30 Rewizja nadzwyczajna 19.00 Zielona linia 19.15 Dobranoc 19.30 Wiadomości 20.05 „Dynastia” ser. USA 20.55 ABC ekonomii – Papiery wartościowe: udziały, hipoteki, weksle 21.00 Studio Sport 22.00 Studio Wyborcze 23.25 Wiersze na dzień powszedni – Dzień piątnasty 23.30 BBC – World Service

Program II

7.30 Panorama 7.35 Rano 8.10 „Ulisses” – ser. anim. 8.40 Magazyn TV śniadaniowej 9.00 „W labiryncie” – ser. TP 10.00 CNN 10.10 J. niemiecki 16.30 Panorama 16.40 Powitanie 17.00 Magazyn ekologiczny 17.30 „M.A.S.H.” – ser. USA 18.00 Program lokalny 18.30 Lokalny program wyborczy 19.00 Zbliżenia, czyli to i owo o filmie 19.30 J. angielski 20.00 Powroty 21.00 Panorama 21.20 Sport 21.30 Film fab. prod. czechosł.: „Ta nasza czechka piosenka” 23.10 Telewizja nocą 24.00 Panorama

Czwartek 3.10

Program I

8.00 Wiadomości poranne 8.10 Dzień dobry – mag. różności 9.10 Domowe przedszkole 9.35 Przyjemne z pożytecznym 10.00 „Wysokie napięcie” – ser. franc. 11.30 Sto lat – Magazyn ubezpieczeń społecznych 11.50 Wiadomości 12.00 Agroszkoła 12.20 Ekonomia dla rolnika 12.30 „Terra X: W cieniu Inków” – serial dok. prod. niemieck. 13.15 „Ekspedycja na dno morza” (5) – „Badacze morskich głębin” ser. dok. niem. 13.40 Opowieści księżniczki Lilavati 14.00 Mieszkamy w Polsce – W Krakowie 14.25 Zwierzęta świata – „Bezczenna przyroda”(3) „Albatrosy z Midway” – ser. przyg. ang. 15.00 My dorośli 15.30 Przez lądy i morza – ludy Nigru 16.00 Program dnia 16.05 Studio 7 proponuje 16.15 Dla młodych widzów: „Kwant” 17.15 Teleexpress 17.30 Telemuzak 18.10 SPIN – magazyn popularnonaukowy 18.30 Podróże do Polski – reportaż 18.50 Magazyn Katolicki 19.15 Dobranoc 19.30 Wiadomości 20.05 „Wysokie napięcie”(3) ser. franc. 21.35 Pegaz 22.00 Studio wyborcze 23.05 Wiadomości wieczorne 23.20 BBC – World Service

Program II

7.30 Panorama 7.35 Rano 8.10 „Lebski Harry” – ser. franc.– amerykań. 8.35 Magazyn TV śniadaniowej 9.00 „W labiryncie” serial TP 10.00 CNN 10.20 J. ang. 16.30 Panorama 16.40 Powitanie 17.00 Express Gospodarczy 17.30 „Cudowne lata”(48) – „Dziewięcioklasista” – ser. USA 18.00 Program lokalny 18.30 Lokalny program wyborczy 19.00 Film dok. 19.30 J. franc. 20.00 Studio Sport – Puchar Europy w koszykówce mężczyzn Śląsk Wrocław – Avis Saloniki 21.00 Panorama 21.20 Studio Sport 21.30 Studio teatralne dwójki T. Różewicz „Non-stop show” 23.00 Magazyn Broadway 24.00 Panorama

OPONY

**NOWE I UŻYWANE
FIRM ZACHODNICH**
(montaż na miejscu)

AUTO-HANDEL Hurt-Detal

GAIK - KAZIMIERSKI

Sochaczew, ul.Chopina 150 Tel.258-84
(ZS-73)

Kupisz-Sprzedasz

Place budowlane, budynki mieszkalne,
gospodarstwa rolne na terenie
województwa skierniewickiego.

**Korzystaj z usług
naszego Przedsiębiorstwa**
Pełna obsługa prawna

Przedsiębiorstwo Usługowo - Handlowe
„SOF - BUD” Sochaczew
ul.Traugutta 23 tel.228-65
(ZS-65)

Zarząd Gminy Rybno

woj.skierniewickie

**ogłasza przetarg nieograniczony
na wykonanie sieci wodociągowej**
o łącznej długości L=12464 m w tym przyłączy
wodociągowych L=2570 m oraz na budowę
stacji wodociągowej.

Oferty z podaniem ceny za wykonanie 1 mb sieci
łącznie z materiałami należy składać w zalakowanych
kopertach do dnia 3 października 1991 r. w siedzibie
Urzędu Gminy w Rybnie pokój nr 18.

Komisyjne otwarcie ofert nastąpi w dniu 4 październi-
ka br. O wyborze powiadomimy oferentów oddzielnym
zawiadomieniem. Szczegółowych informacji udziela
Kierownik Referatu Rolnictwa i Gospodarki Komu-
nalnej p.nr 18 tel.:116-72.

Zastrzega się prawo unieważnienia przetargu
bez podania przyczyn.

(ZS-77)

**Wtapianie w przeźro-
czysty Laminat (Laminowa-
nie) zdjęć, reklam, dokumen-
tów oraz innych ważnych pa-
pierów do formatu A4 na
oryginalnych urządzeniach
i materiałach firmy: GREAT
MOUNTAIN PLASTIC
MACHINE PRODUCTS CO.
LTD.**

**Istnieje możliwość usługi
wysyłkowej oraz u klienta
(rachunki).**

Informacje oraz stałe miejsce usług
w godz. od 10⁰⁰ - 18⁰⁰
w soboty od 10⁰⁰ - 13⁰⁰

zalety w/w usługi to:

- chroni przed zniszczeniem, fał szo-
waniem
- nadaje papierom sztywności
- nie boi się wody itp.

Zapraszamy

Adres: Sklep z art. przemys-
łowymi Obuwie, odzież
96-503 Sochaczew
ul.Chopina 144
T.Skroński

(ZS-78)

Ogłoszenia drobne

● Żaluzje w 50 kolorach oferuje Kozłowski
tel.258-20

(ZS-29)

● TELE-VIDEO-SERVICE

Zdalne sterowanie, telegazeta (wszystkie
TVC) naprawy, przestrajanie, wymiana głowic
i czyszczenie toru przesuwu taśmy w magne-
towidach, wmontowywanie tunera satelitarne-
go do TVC, anteny, wzmacniacze, symetryza-
tory, zwrotnice (również na TV w Bartnikach),
systemy alarmowe. Tanie, solidnie,
z gwarancją. S.C. „Hades” Sochaczew,
Warszawska 34

(ZS-32)

● KURSY JĘZYKÓW OBCYCH

Angielski, niemiecki, francuski dla osób w róż-
nym wieku o różnym stopniu zaawansowa-
nia. Zajęcia odbywać się będą w systemie se-
mestralnym w klubie „Cegielka” Sochaczew
ul.J. Piłsudskiego 26. Zapisy i informacje:
S.C. „Hades” Sochaczew Warszawska 34

(ZS-33)

● Sprzedam gospodarstwo rolne o po-
wierzchni 3,35 ha z budynkami w Słowie,
ul.Handlowa 8 woj.Płockie.

(ZS-75)

● Sprzedam tanio ogrodzoną działkę bu-
dowlaną 680m² w Teresinie. Lipski. Teresin
Pałac po 17.00

(ZS-83)



**BANK
GOSPODARKI
ŻYWNOŚCIOWEJ**

INFORMUJE

o nowej formie wkładów terminowych, którą jest

CERTYFIKAT

umożliwiający podejmowanie odsetek od zdepo-
nowanego wkładu po upływie każdego kwartału

OFERUJE ATRAKCYJNE WARUNKI OSZCZĘDZANIA

- szeroki wachlarz wkładów i lokat terminowych,
tj. 1, 2, 3, 4, 5, 6, 9, 12, 24, 36, 48, 60
miesięcznych,
- konkurencyjne oprocentowanie,
- kwartalną kapitalizację odsetek,
- obsługę książeczek oszczędnościowych przez
wszystkie placówki pocztowe, PKO, BGŻ, BPH,
GBW-SA i BS.

PROWADZI

- rachunki bankowe dla gospodarki
nie uspołecznionej i osób fizycznych.

UDZIELA

- kredytów nie uspołecznionym podmiotom gos-
podarczym i osobom fizycznym.

ZAPRASZAMY

do FILII BGŻ w Sochaczewie
przy ul.Żeromskiego 16, tel.254-90

(ZS-72)



Tenis stołowy

● W Skierniewicach rozegrano w sobotę i niedzielę klasyfikacyjne turnieje młodzików i kadetów w tenisie stołowym. W turniejach najlepiej spisywała się uczennica SP nr 2, zawodniczka Bzury-Chodaków Paulina Samorajska. Wygrała ona turnieje w obydwu kategoriach wiekowych, kwalifikując się do turnieju strefowego.

Coraz bliżej lidera Bzura – Sokół Kleczew 5:1 !

W ostatnią sobotę piłkarze Bzury nie byli zbyt gościnni dla drużyny z Kleczewa. Goście, którzy dotychczas zajmowali 8 miejsce, pojechali do domu z bagażem 5 bramek.

Początek meczu wskazywał że będzie to trudny, wyrównany pojedynek. Ale już w 21 minucie strzał G.Szypszaka w spojenie słupka i poprzeczki był sygnałem, że zawodnicy Bzury dobrze nastawili swe celowniki. Trzy minuty później J.Kunicki pewnie zdobywa pierwszą bramkę. Po dalszych siedmiu minutach daleki wykop bramkarza K.Basiaka przedłużył głową P.Zalejski do A.Brzezińskiego i ten strzałem obok wychodzącego bramkarza ustala wynik do przerwy na 2:0.

Tuż po wznowieniu gry P.Zalejski podwyższa go na 3:0. Od tej chwili Bzura panuje już na boisku prezentując widowiskową grę, czego efektem jest druga, w tym spotkaniu, bramka J.Kunickiego.

Szachy

W dniu 21.09.91 r. odbył się I Nocny Marato Szachowy – Sochaczew'91.

Zwyciężył Stanisław Osiecki (40,5 pkt. „Boryszew” Sochaczew) przed Stanisławem Pękackim (38,5 pkt. M.O.K. Mszczonów), Krzysztofem Maciejewskim (33 pkt. „Boryszew”), Pawłem Sikierskim (31,5 pkt. M.O.K.) i Krzysztofem Piórkowskim (26,5 pkt. „Boryszew”). Startowało 16 zawodników z Żyrardowa, Mszczonowa, Rawy Maz. i Sochaczewa.

Tenis ziemny

● W finale turnieju rozgrywanego na kortach KS Orkan w Sochaczewie, Paweł Rogowski pokonał Krzysztofa Jaworskiego 7:6 6:3.

Judo

● W minioną sobotę w II eliminacji do mistrzostw Polski młodziezek startowała jedynaczka z Sochaczewa. Monika Skibińska bo o niej mowa, po raz drugi (uprzednio wygrała w Łodzi) odniosła sukces wygrywając swoją kategorię 61 kg.

Przewidziana jest jeszcze trzecia eliminacja i potem w grudniu Mistrzostwa Polski w Koszalinie.

● W I eliminacji do ogólnopolskiego turnieju kwalifikacyjnego juniorów młodszych uczestniczył Rafał Kicka. Ten zawodnik, będący jeszcze młodzikiem, swój pierwszy start w tej kategorii wiekowej zakończył zajęciem bardzo dobrego II miejsca w wadze 83 kg. Podopiecznym trenera Arkadiusza Sobieraja życzymy kontynuowania dobrych wyników.

Lekkoatletyka

● W rozgrywanym w dn. 15.09 na stadionie Dziesięciolecia w Warszawie memoriale Tomasza Hopfera, dobre 4 miejsce, w czasie 34,22 w biegu na 10 km zajął zawodnik z Sochaczewa Radosław Jurzyk.

● W niedzielę 22.09 w Skierniewicach rozegrano tradycyjne wojewódz-

go. 10 minut przed końcem jeden błąd dobrze grającego stopera – R.Celedy i goście zdobyli honorową bramkę w meczu, którego wynik ustalił na 5:1 P.Zalejski w 85 minucie.

Warto podkreślić czystą grę zawodników obu drużyn, a wynik Bzury uzyskany został w spotkaniu z przeciwnikiem, który udowodnił, że zasługuje na lokatę w pierwszej połowie tabeli.

Bzura grała w składzie: Basiak, Kunicki, Sztoczał, Celeda, Szajewski, Szypszak, Kowalski, Wargocki (Szymański), Słomiński, Brzeziński i Zalejski. Brawa dla całego zespołu. Następny mecz Bzura rozegra w niedzielę w Skierniewicach z Vis-Unią.

Tabela kl. międzyokręgowej

1. Wisła II Płock	13:3	15:5
2. Bzura Chodaków	12:4	18:11
3. Stal Kutno	12:4	15:8
4. Górnik Kłodawa	10:6	12:8
5. Vis-Unia Skierniewice	9:5	12:6
6. Kutnowianka	9:7	16:11

Zamykają tabelę Sparta Dobrzeliń i Emit Żychlin

Sylwester Rożdżestwieński

Rozegrane zostało również spotkanie ligowe o drużynowe mistrzostwo województwa, w którym „Boryszew” Sochaczew pokonał zespół „Caissa” Rawa Maz. 5:1.

Punkty dla „Boryszewa” zdobyli: St.Osiecki, K.Maciejewski, St.Król, P.Szymański i Z.Głuszko. Niestety, nie udało się wygrać Marii Góralczyk, która doznała porażki z Renatą Włostowską. Następne spotkanie ligowe drużyna „Boryszew” rozegra 28.09.91 r. o godz. 11.00 z M.O.K. Mszczonów I.

Stanisław Osiecki

kie igrzyska LZS. W stawce 18 zespołów gminnych najlepiej z gmin naszego regionu spisali się reprezentanci Rybna, plasując się na IV miejscu w klasyfikacji zespołowej. Na VI miejscu sklasyfikowano gminę Nowa Sucha, a na VII gminę Sochaczew. Z zawodników tych trzech ekip najlepiej spisał się Paweł Gozdowski z Rybna, który został zwycięzcą biegu na 3 km, w czasie 9,29,8.

Piłka nożna

● Zwycięstwem piłkarzy Orkanu 5:3 zakończył się sobotni mecz wyjazdowy z Błękitnymi w Dzierzgowie. Orkan już w 4 min. spotkania prowadził 2:0 i zdawało się, że odniesie wysokie zwycięstwo. Walczący prostymi środkami zespół gospodarzy dwukrotnie doprowadził do wyrównania. Dopiero bramki Andrzeja Grzybowskiego w 81 min. i Jacka Brzeskiego w 85 min. przechyliły szalę zwycięstwa na stronę Sochaczewa. Pozostałe bramki uzyskali: Jacek Brzeski (2) i Marek Borowski (1).

W klasie okręgowej prowadzą:

1. Klucz Konopnica	10:0	14:4
2. Eden Rogów	9:1	15:4
3. Orkan Sochaczew	8:2	25:13

● Dwadzieścia jeden bramek zaplikowali swym rywalom młodzicy Orkanu Sochaczew w trzech występach w lidze wojewódzkiej młodzików. Pisaliśmy już o ich zwycięstwie z zespołem Pelikan – Łowicz. We wtorek 17.09 pokonali oni zespół Mazovii Rawa Mazowiecka, w wyjazdowym meczu 6:0, po bramkach: Mariusza Cieślaka (4), Jakuba Sobolewskiego i Marcina Cempela (po 1). W niedzielę 22.09 rozgryli oni na własnym

boisku piłkarzy Edenu – Rogów 13:0. Bramki zdobyli: Jakub Sobolewski (4), Mariusz Cieślak (3), Jarosław Smotański (2) oraz Kamil Dybiec, Robert Zatorski, Tomasz Hupert i Marcin Cempel (po 1).

● Dobrze również spisują się ich młodzi koledzy występujący w lidze wojewódzkiej trampkarzy młodszych (trener Roman Janiszek). Wygrali oni w Rawie Mazowieckiej z zespołem Mazovii 6:2 i pokonali zespół Edenu Rogów 6:0. Najskuteczniejszymi zawodnikami w tych spotkaniach byli: Rafał Siedlecki (4 bramki) i Piotr Adamczewski (3).

● Młodzi piłkarze „Bzury” prowadzeni przez trenera Józefa Szajewskiego pokonali zespoły Pelikana – Łowicz 2:1 i Żyrardowianki 3:1. Wyróżniający się piłkarze tego zespołu to: Rafał Jagodziński, Ireneusz Szczerbik i Mariusz Makulski.

● Nie powiódł się kolejny występ piłkarzom Promyka – Nowa Sucha. W meczu o mistrzostwo kl.A ulegli oni na swoim boisku Wagatowi – Krępa 2:4.

● Bez zwycięstwa wrócili z Konina piłkarze Orkanu występujący w lidze międzywojewódzkiej. Trampkarze ulegli miejscowemu Górnikowi 1:6, jedną bramkę z rzutu wolnego uzyskał Grzegorz Szymanowicz. Juniorzy po niezłym meczu ulegli gospodarzom 0:2. O wyniku spotkania zdecydował ewidentny błąd trójki sędziowskiej, która nie uznała prawidłowej bramki dla Orkanu przy wyniku 1:0 dla gospodarzy.

● Ze zmiennym szczęściem występowali w mistrzostwach województwa SZS piłkarze ZSZ nr 1 w Sochaczewie. Po zwycięstwie 7:1 nad zespołem L.O. z Łowicza w rundzie finałowej ulegli niespodziewanie wysoko ZSZ Skierniewice 0:8 i zostali wyeliminowani z turnieju.



SOCHACZEW

GMINNA SPÓŁDZIELNIA

„SCH”
SOCHACZEW

oferuje w ciągłej sprzedaży

w Bazie Obrotu Rolnego
ul. Kochanowskiego 60
tel.: – centrala 253-41
– bezpośredni 259-84

- ◆ węgiel – wysoka wartość opałowa, dobre spalanie, niska zawartość siarki, dostawy z kopalni eksportowej
- ◆ koks
- ◆ materiały budowlane
- ◆ nawozy mineralne: azotowe, fosforowe, potasowe, wieloskładnikowe
- ◆ pasze i mieszanki paszowe dla zwierząt i drobiu

Stosujemy niskie marże, bonifikaty dla Członków Spółdzielni, dogodne terminy płatności dla przedsiębiorstw i instytucji.

ZAPRASZAMY

(ZS-82)

„Wielkie bitwy w okolicach Sochaczewa”

Bitwy jak sama nazwa wskazuje służą do systematycznego wyrzynania się nawzajem przez wrogie sobie armie. Tak się złożyło, że kilka tych ciekawych widowisk odbyło się w okolicy naszego miasta. Co zaczynała się jakaś zawierucha wojenna, to zaważyć musiała o Sochaczew. Zmieniały się tylko rodzaje bagnętów, strzały zamieniały się w pociski, armaty były coraz nowocześniejsze.

To, że Sochaczew leży na wysokim brzegu Bzury, pozwalało dość dokładnie oglądać kotłujące się niżej wojska. Niestety obserwacje walk miały te zjawiska ujemne, że wśród walczących wojsk mogli się znaleźć smakosze architektury (patrz odcinek „Rozwój miasta”) i kibicowanie skończyć się mogło podpaleniem i zburzeniem miasta. Czasami również przegrywająca strona widząc obserwatorów denerwowała się i np. ostrzeliwała miasto. To też nie było przyjemne. Po każdej bitwie trzeba było sprzątać i ten niemiły obowiązek spadał na obywateli grodu. Cyklicznie powtarzające się wojny nie pozwalały do końca np. zasypać okopów, więc następni przeciwnicy mieli już mniej roboty.

Ostatnio panuje dość długo spokój i mam nadzieję, że już żadna armia nie wybierze sobie Sochaczewa za miejsce bitwy.

W nast. odc. – Zamek.

Odzucone przez cenzurę



OCH, KAROL !!!

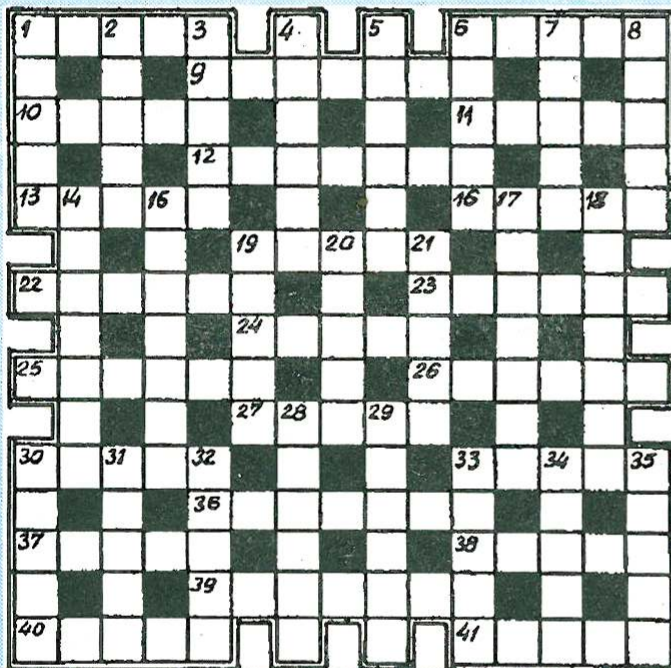


Arkadiusz Wołos (1986)

Cenzor argumentował:

wyszydzanie konstytucyjnego ustroju PRL poprzez utożsamianie ideologii marksistowskiej z aktualną sytuacją rynkową. Ponieważ bezpieczeństwo międzynarodowe PRL związane jest ściśle z socjalistycznym ustrojem PRL, wyszydzanie ustroju zagraża również bezpieczeństwu państwa. Zgodnie z art. 270 kk wyszydzanie ustroju PRL stanowi również przestępstwo. Tym samym zagrożone zostały dobra chronione w art. 2 pkt. 1, 2, 6 ustawy.

KRZYŻÓWKA Nr 12



Poziomo:

1 – pagórek piasku naniesiony przez wiatr, 6 – wspólne gromadzkie pastwisko, 9 – rzeka we Francji, 10 – wyższa izba parlamentu, 11 – pieniądz naszych sąsiadów, 12 – ptak z rzędu blaszkodziobych, kuzyn kaczkę, 13 – sprzedawca współpracujący ze złodziejami, 16 – zwolennik, wyznawca idei, 19 – urzędnik sądowy w Hiszpanii, 22 – pasażerski, handlowy, transoceaniczny, 23 – nazwa polskiej maszyny szyfrującej z czasów II wojny światowej, 24 – rodzaj mięsnej potrawy, 25 – archipeląg wysp w pobliżu Szkocji, 26 – sąsiadka USA, 27 – przepływa przez Zawiercie, 30 – odwód, 33 – rodzaj zasłony, 36 – pikantna przyprawa, 37 – miasto gdzie znajduje się Ostra Brama, 38 – rumak Piaseckiego, 39 – poborowi, 40 – lis japoński, 41 – notatnik

Pionowo:

1 – jednoczesne dojrzewanie np. pomidorów, 2 – denuncjacja, 3 – kwiat jesienny, 4 – trener naszych kolarzy, 5 – miłosa schadzka, 6 – miasto w Bułgarii, 7 – rodzaj widelca, 8 – atak lotniczy, 14 – kraina w Hiszpanii, 15 – podium, 17 – piękny, rasowy koń, 18 – roślina z rodziny psiankowatych, 19 – czynna grupa członków organizacji, 20 – mały statek rybacki, 21 – nakrycie na konia, 28 – kuzynka lamy lub nowe srebro, 29 – obrońca mas ludowych, 30 – turban, 31 – pierwiastek wykryty przez M. Skłodowską-Curie, 32 – może być amatorski, zawodowy, wyczerpany, 33 – gaz bojowy, 34 – zemsta, 35 – winien być na kopercie

Rozwiązania krzyżówki należy nadsyłać w terminie 10 dni na adres redakcji. Za prawidłowe rozwiązanie krzyżówki rozlosowane zostaną nagrody.

Rozwiązanie krzyżówki z nr 29

Poziomo: PARYS, CHATA, POPŁOCH, JAMNO, LIMIT, RELIGIE, AMANT, BRAMA, ATLAS, ONAGER, ELWIRA, ELTON, BRATEK, APLAUZ, AKANT, OTAWA, KASZA, REFORMA, WYRĄB, SZKIC, AMARANT, RUSZT, ANODA
Pionowo: PAJDA, RUMIA, SPORT, EPOLET, BORGIA, CHLEB, ARMIA, AS-TMA, MINARET, NEGATYW, REWOLTA, MARIUSZ, AREKA, LOTWA, SENAT, KAFTAN, NARWAŁ, ODWAR, ADRES, ARBAT, KASTA, SUKNO, AKCJA

Nagrody wylosowali: Krzysztof Piórkowski ul.600-Lecia 23/46

HOROSKOP

Od 23 września do 22 października słońce znajduje się w znaku Wagi. To jest czas dla Wagi! Odczuwały będą pomyślność płynącą od Jowisza, duży przyływ energii od Marsa, a Wenus zwróci ich uwagę ku starym przyjaźniom. Ważną, choć może niezbyt pomyślną datą będzie 26 września, dobre dni od początku października! Ważne liczby 1, 7, 8, i 9, sympatyczne osoby spod znaku Lwa i Wodnika.

Baran (21.03 – 19.04)

Twój upór i zdecydowanie w dążeniu do celu, przyniesie wkrótce oczekiwane efekty. W najbliższym tygodniu wyluzuj się jednak trochę. Ciężkie dni masz już z głowy. Przed Tobą miłe spotkanie towarzyskie. Warto pójść.

Byk (20.04 – 20.05)

Ciekawa sytuacja w pracy. Może awans? Trzeba będzie jeszcze trochę popracować żeby to przedsięwzięcie doprowadzić do końca. Ale warto, przecież nie lubisz ustępować zbyt łatwo. Do 28 września dobre dni. Zwróć uwagę na osobę spod znaku Lwa.

Bliznięta (21.05 – 20.06)

Nadszedł czas rozwiązań ważkich problemów. Odczujesz dobroczynny wpływ Jowisza na sprawy rodzinne. Szczególnie pomyślne ostatnie dni września. W sprawach finansowych działaj ostrożnie.

Rak (21.06 – 22.07)

Jeśli jeszcze nie zadbałeś o swoje interesy, zrób to jak najprędzej. Wrzesień jest dla Ciebie miesiącem na załatwienie spraw dawno już leżących odłogiem. Nie ociągaj się. Fortuna uśmiechnie się do Ciebie. W miłości bardzo pomyślny okres. Dobry dzień - piątek.

Lew (23.07 – 22.08)

Trzymaj się teraz mocno swoich zasad a na pewno wyjdiesz na swoje. Osoba spod znaku Skorpiona liczy na spotkanie. Jakież kłótnie? Wykorzystaj swój urok. Ważny dzień – 28 września.

Panna (23.08 – 22.09)

We wrześniu szczęście sprzyja Ci najbardziej zbierasz teraz słodkie owoce swoich dotychczasowych działań. Rób to jednak rozważnie, szczególnie w końcu miesiąca. Sprawy sercowe przybiorą bardziej konkretny wymiar –

osoba spod znaku Raka jest Ci bardzo bliska.

Waga (23.09 – 22.10)

To twój czas! Zajmiesz się teraz czymś do czego przymierzasz się już od dawna Mars doda Ci energii i odwagi w działaniu. Porzuć więc kompleksy, umiesz śmiało patrzeć w przyszłość – będzie sukces! Powrót do dawnej sympatii nie uszczęśliwi aktualnego partnera. Uważaj w końcu miesiąca, bardzo przyda się twój takt.

Skorpion (23.10 – 21.11)

Powrót do spraw zawodowych przyniesie Ci zadowolenie. Drobną sprzeczką ze współpracującą osobą napewno nie popsuje Ci humoru. W tym tygodniu postępuj jednak bardzo rozważnie – idą trudne dni. Wyostrej intuicję.

Strzelec (22.11 – 21.12)

Jeżeli myślisz teraz o założeniu rodziny to upewnij się czy dobrze jesteś rozumiany. Niespokojne dni przed Tobą – okaż wrażliwość i dobroduszość. W sprawach finansowych dobra wiadomość, ale nie „rozrzucaj się” zbyt łatwo.

Koziorożec (22.12 – 19.01)

Możesz wreszcie realnie myśleć o podróży. Jeśli połączysz ją ze sprawami zawodowymi to okaże się być bardzo pomyślnym posunięciem. Osoba spod znaku Strzelca jest Ci przychylna. Musisz tylko działać szybko. Nie zapominaj o rodzinie.

Wodnik (20.01 – 18.02)

Masz jak zwykle wielkie ambicje. Jeśli chcesz żeby Cię nie przerosły nastaw ucha – dowiesz się czegoś ważnego co pomoże osiągnąć cel w sprawach zawodowych. W domu więcej sympatii dla partnera. Poza domem – miłe spotkanie z osobą spod znaku Lwa.

Ryby (19.02 – 20.03)

Twoje życie towarzyskie we wrześniu osiągnęło szczyt. Zapanuj nad językiem, i wiedz że właściwe tobie tylko poczucie humoru nie zawsze jest dobrze odbierane. Skup wreszcie swoją sympatię na jednej osobie. Być może skończy się to małżeństwem. Ważny dzień – 30 września.